

التقرير السنوي
لنشاط 2005

التقرير السنوي لنشاط 2005

الفهرس

2	الصفحة	المقدمة : بطاقة تعريف الشركة
6	الصفحة	الباب 1 : نشاط الاستغلال
14	الصفحة	الباب 2 : التصرف في الاسطول
19	الصفحة	الباب 3 : نشاط الورشات والتزود والتحكم في الطاقة
27	الصفحة	الباب 4 : التصرف في الموارد البشرية
34	الصفحة	الباب 5 : الجودة و السلامة و التكوين والرسكلة
39	الصفحة	الباب 6 : النشاط المالي

الـمـة دـمـة

بطاقة تعريف الشركة

1- حوصلة القانون الاساسي للشركة :

- الاسم : الشركة الجهوية للنقل لولاية نابل
- المقر الاجتماعي : 144 شارع الحبيب ثامر - نابل
- رأس المال : 3000.000 دينار
- تاريخ تأسيس الشركة : 02 أوت 1962
- الصيغة القانونية : منشأة عمومية ذات صبغة صناعية و تجارية
- هيكل رأس المال الى غاية 2005/12/31

المساهمون	عدد الاسهم	المبلغ (بالدينار)	النسبة في رأس المال
مجلس الولاية	72.000	360.000	12%
بلدية نابل	30.000	150.000	5%
بلدية الحمامات	30.000	150.000	5%
بلدية قربة	30.000	150.000	5%
بلدية قرمبالية	30.000	150.000	5%
بلدية منزل تميم	30.000	150.000	5%
بلدية دارشعبان الفهري	24.000	120.000	4%
بلدية قلبية	18.000	90.000	3%
بلدية منزل بوزلفة	18.000	90.000	3%
بلدية بني خلد	15.000	75.000	2.5%
بلدية بني خيار	12.000	60.000	2%
بلدية سليمان	9.000	45.000	1.5%
الخواص	282.000	1410.000	47%
الجملة	600.000	3.000.000	100%

2- التوزيع الجغرافي للنشاط : ولايتي نابل وزغوان

* الفروع : 13

- نابل : شارع الحبيب ثامر (الأحواش)
- قرية : شارع الحبيب بورقيبة
- منزل تميم : شارع فرحات حشاد (طريق قلبية)
- قلبية : شارع علي البلهوان
- الهوارية : شارع الحبيب بورقيبة
- سليمان : شارع الجمهورية
- منزل بوزلفة : شارع الحبيب بورقيبة
- بني خلاد : شارع الحبيب بورقيبة
- قرمبالية : طريق بني خلاد (قرمبالية)
- الحمامات : شارع محمد الخامس (بركة الساحل)
- زغوان : المنطقة الصناعية
- الفحص : طريق كدوة الشعير
- تونس : محطة النقل البري بباب عليوة - تونس -

* ورشات الصيانة

- قرمبالية : طريق بني خلاد (قرمبالية)
- نابل : شارع الحبيب ثامر
- منزل تميم : شارع فرحات حشاد (طريق قلبية)
- زغوان : المنطقة الصناعية

3- تركيبة مجلس الإدارة (2005/2003)

الرئيس المدير العام	: مقعد
وزارة المالية	: مقعد
وزارة النقل	: مقعد
المجلس الجهوي لولاية نابل	: مقعد
بلدية نابل	: مقعد
بلدية دار شعبان الفهري	: مقعد
بلدية قليبية	: مقعد
بلدية منزل بوزلفة	: مقعد
الخواص	: 4 مقاعد

الجماعة : 12 مقعدا

مراقب الدولة : السيد شكري غرابة

مراقب الحسابات : مراقبة الحسابات و التدقيق و التنظيم : عبد الجليل الحملي

4- أهم الأحداث التي وقعت في الفترة الممتدة بين 31 ديسمبر 2005 و تاريخ إعداد هذا التقرير:

_ بعث خط تجاري جديد : منزل بوزلفة - بني خلاد - تونس مع موقى شهر ديسمبر 2005

_ اعتماد بطاقات ذهاب اياب على مستوى مركز قليبية ابتداء من شهر فيفري 2006

_ و وصول 13 حافلة جديدة راجعة لميزانية الاستثمار لسنة 2005

_ بعث خط تجاري جديد : الهوارية - تونس بداية من شهر أفريل 2006

تركيز شاشات إلكترونية لبث أوقات سفريات الحافلات بمحطة باب عليوة و تزويق الفضاء من

شباك تذاكر و أرضية و كراسي بالاستعانة مع شركة « Vision + » الإشهارية.

الباب الأول

نشاط الاستغلال

الخدمات :

1- المسافرون :

1-1 : جدول تطور عدد المسافرين

(بالألف راكب)

السنة	2000	2001	2002	2003	2004	2005	معدل النمو (%) خلال الخمس سنوات
مسافرون بالتذاكر							
- الحطوط الحصرية والصاحوية	4.432	3.982	3.566	2.000	1.816	1.946	-15,17
- الحطوط الهوية	1.854	1.829	1.783	2.907	2.788	2.943	+9,68
- حطوط بين المدن	6.035	5.533	5.124	5.173	5.210	5.512	-1,79
جملة المسافرين بالتذاكر	12.321	11.344	10.473	10.080	9.814	10.401	-3,33
مسافرون باتتراكات (شهرية وسنوية)	3.675	3.058	2.579	2.256	2.670	3.124	-3,19
جملة المسافرين العاديين	15.996	14.402	13.052	12.336	12.484	13.525	-3,3
مسافرون باتتراكات مدرسية	14.554	15.836	16.691	18.080	19.137	19.643	+6,18
المجموع	30.550	30.238	29.743	30.416	31.621	33.168	+1,65
نسبة تطور المسافرين العاديين	100	98,9	97,3	99,5	103,5	108,5	

- تطوّر عدد الركاب بالتذاكر خلال سنة 2005 بنسبة 6% مقارنة بسنة 2004 و ذلك بعد

أن كان في تراجع مستمر منذ سنة 2001 و تتجلى هذه الزيادة خاصة بالنسبة للركاب

على الخطوط بين المدن و هذا راجع بالأساس إلى:

• إعادة هيكلة عدد من الخطوط التجارية بين المدن

• تدعيم جانب المراقبة بجميع أصنافه

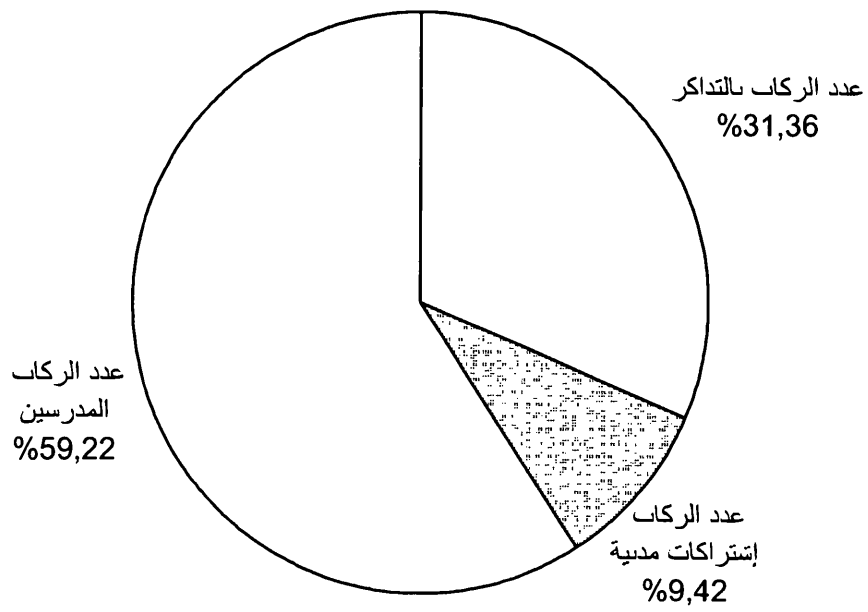
- لا يزال عدد الركاب بالاشتراكات المدنية يحافظ على نفس نسق التطوّر الذي بدأه منذ سنة

2004 أي بزيادة تفوق 400 ألف راكب سنويا (17%) و هذا مرده مراجعة نسب

التخفيض للاشتراكات على المسافات الأقل من 10 كيلومترات من 20% الى 30 %

بداية من سنة 2004.

توزيع عدد المسافرين المنقولين



2- المسافة المقطوعة :

1-2 : جدول تطور المسافة المقطوعة

(بالألف)

السنة	2000	2001	2002	2003	2004	2005	معدل النمو (%) خلال الخمس سنوات
<u>الخطوط القارية</u>							
- الحضرية والصاحوية	4.028	4.034	4.092	3.884	3.805	4.029	+0,001
- الجهوية	2.109	2.107	2.029	2.096	1.784	1.835	-2,74
- بين المدن	7.692	8.057	8.028	8.138	8.168	8.257	+1,42
الجملة	13.829	14.198	14.149	14.118	13.757	14.121	+0,42
الكراءات	816	861	1.108	1.231	1.207	1.252	+8,93
المجموع	14.645	15.059	15.257	15.349	14.964	15.373	+0,97
نسبة التطور	100	102,8	104,1	104,8	102,1	104,9	

ارتفعت مسافة الاستغلال المقطوعة بنسبة 2,7% خلال سنة 2005 و ذلك نتيجة التطور الهام للمسافات على الخطوط الحضرية و الجهوية (275 + ألف كلم) و كذلك على الخطوط بين المدن (+ 89 ألف كلم) على إثر تقلص عدد السفرات الملغاة و إعادة خط الهوارية - المهدية للنشاط بداية من شهر ماي 2005.

3-المداخيل الحاصلة :

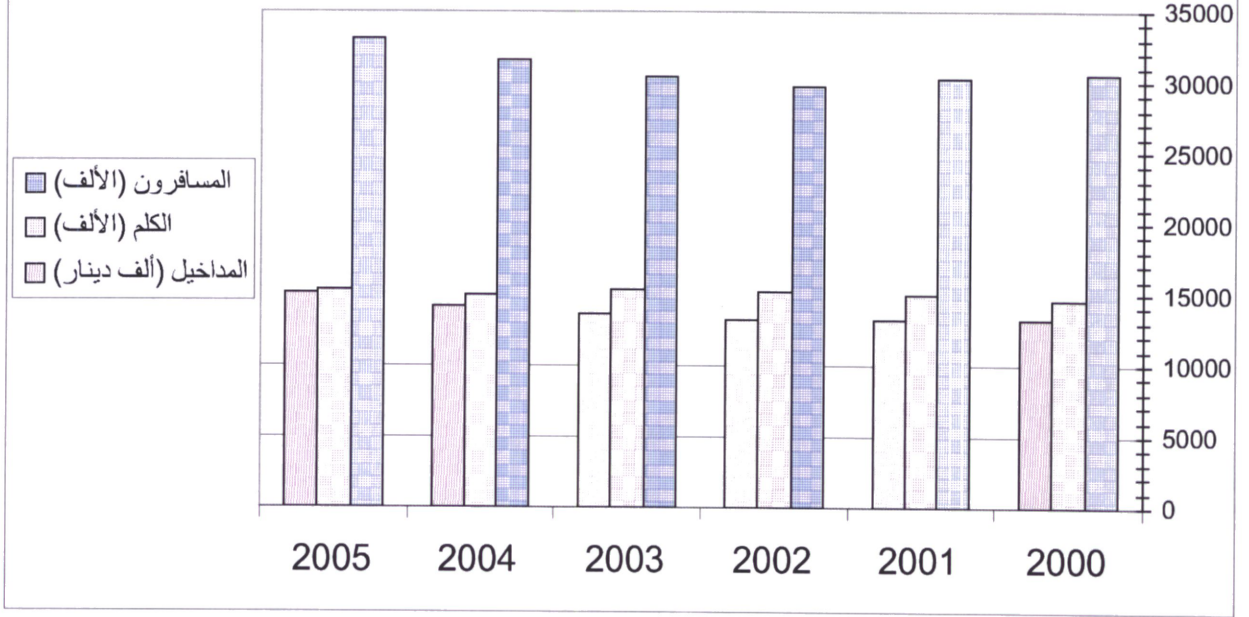
1-3 : جدول تطور مداخيل نقل المسافرين

(بالألف دينار)

السنة	2000	2001	2002	2003	2004	2005	معدل النمو(%)حلال الخمس سنوات
<u>الخطوط القارة</u>							
- الحضرية والصاحوية	1.960	1.823	1.654	942	862	946	-13,55
- الجهوية	1.017	1.036	1.018	1.591	1.516	1.604	+9,54
- بين المدن	6.359	6.429	6.406	6.711	7.005	7.225	+2,59
الجملة 1	9.336	9.288	9.078	9.247	9.383	9.775	+0,92
<u>الخدمات الأخرى</u>							
• اشتراكات مدرسية	1.331	1.491	1.683	1.796	2.193	2.360	+12,13
• اشتراكات مديية	1.652	1.574	1.430	1.375	1.491	1.754	+1,20
• الكراءات	939	934	1.107	1.189	1.179	1.307	+6,83
الجملة 2	3.922	3.999	4.220	4.362	4.863	5.421	+6,69
المجموع	13.258	13.287	13.298	13.607	14.246	15.196	+2,76
نسبة التطور	100	100,2	100,3	102,6	107,4	114,6	

نلاحظ ارتفاعا في المداخيل الحملية بنسبة 6,6 % حلال سنة 2005 مقارنة بسنة 2004, و قد تشمل هذا الارتفاع خاصة مداخيل التذاكر بالنسبة للنقل بين المدن(220 + ألف دينار) و مداخيل الاشتراكات المديية (263 + ألف دينار) و كذلك مداخيل الكراءات (128 + ألف دينار) التي تحسنت سنة 2005 على اثر السياسة المتوخاة الداعمة لهذا الصنف من الخدمات.

تطور المداخل والمساكين والمساكن المقطوعة



2-3 : جدول تقييم المردودية

معدل النمو (%) خلال الخمس سنوات	2005	2004	2003	2002	2001	2000	
							<u>معدل دخل المسافر الواحد</u>
							* <u>على الخطوط الفـارة</u> :
+1,91	0,486	0.474	0.471	0.464	0.458	0.442	- حضري وضاحوي
-0,11	0,545	0.544	0.547	0.571	0.566	0.548	- جهوي
+4,46	1,311	1.344	1.297	1.250	1.162	1.054	- بين المدن
							* <u>على الخطوط الأخرى</u> :
+5,72	0,120	0.114	0.099	0.100	0.094	0.091	- مدرسي
+4,55	0,561	0.558	0.609	0.554	0.514	0.449	- مدني
							<u>معدل دخل الكلم الواحد</u>
							* <u>على الخطوط القارة</u> :
-13,5	0,235	0.226	0.243	0.404	0.452	0.486	- حضري وضاحوي
+12,64	0,874	0.849	0.759	0.501	0.492	0.482	- جهوي
+1,43	0,875	0.857	0.825	0.798	0.798	0.827	- بين المدن
-1,92	1,044	0.976	0.968	0.999	1.085	1.150	- كراءات

إذا ما قارنا معدل النمو خلال الخمس سنوات المنقضية فإننا نلاحظ ارتفاع معدل دخل المسافرين الواحد في كل خطوط النقل التجاري والإجتماعي ما عدى على مستوى النقل الجهوي الذي شهد تراجع معدل دخل الراكب (0,11 %).

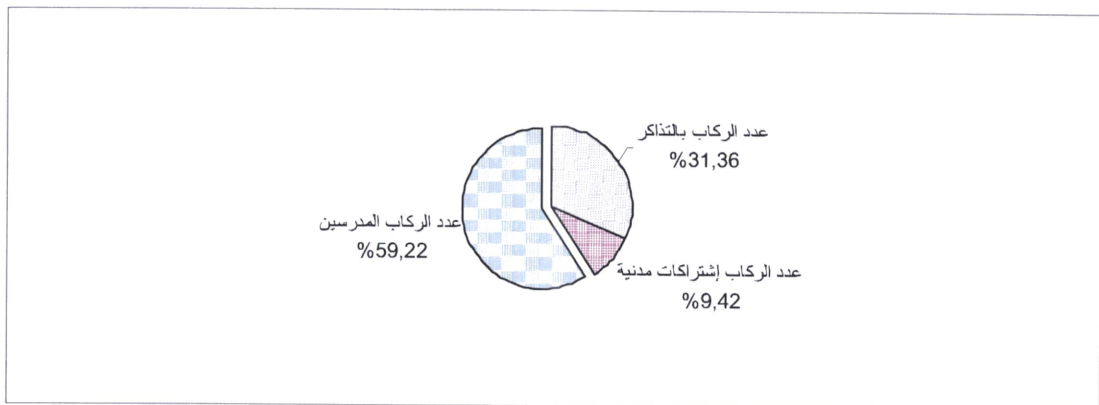
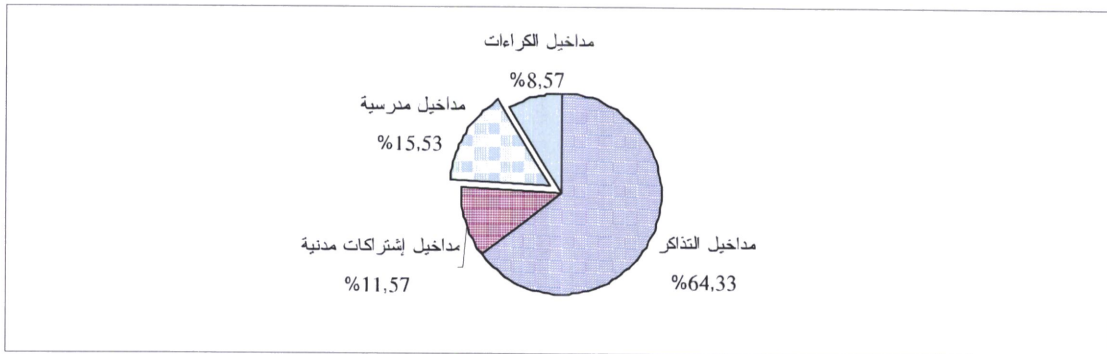
في حين يتراجع معدل دخل الكيلومتر الواحد في النقل الحضري و الضاحوي و في الكراءات ليرتفع معدل دخل الكلم في النقل الجهوي وبين المدن وهو ما يتطلب تدعيم هذا النوع من النقل بكل الوسائل البشرية منها و المادية.

ستعمل الشركة في هذا الإطار على الحفاظ على النتائج الإيجابية المسجلة على مستوى المردودية مع السعي إلى دعم أنماط النقل الأخرى ماديا و بشريا بما يضمن تحسن مؤشراتها مستقبلا.

3-3 : جدول تبويب المسافرين حسب سند النقل سنة 2005

النسبة (%)	المدخيل (الف دينار)	النسبة (%)	عدد المسافرين (ألف راكب)	البيانات
64,33	9.775	31,36	10.401	- التذاكر
11,57	1.758	9,42	3.124	- الاشتراكات المدنية (شهرية و سنوية)
15,53	2.360	59,22	19.643	- الاشتراكات المدرسية
8,57	1.303	-	-	- الكراءات
100	15.196	100	33.168	المجموع

إن نسبة المدخيل الحاصلة بواسطة التذاكر من جملة المدخيل في تراجع مستمر من سنة إلى أخرى. فبعد أن كانت تمثل 65,86 % سنة 2004 أصبحت لا تمثل إلا نسبة 64,33 % سنة 2005. كما نلاحظ أن نسبة الركاب المدرسين من مجموع الركاب في استقرار من ذلك أن هذه النسبة كانت تمثل % 60,52 سنة 2004 و أصبحت تمثل % 59,22 سنة 2005.

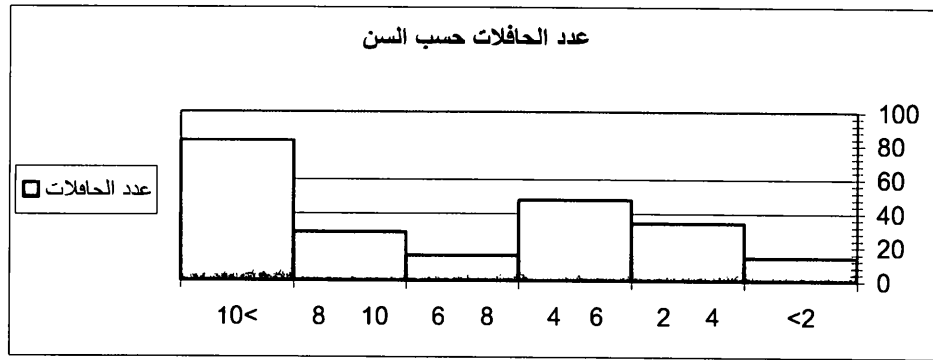


الباب الثاني

التصرف في الأسطول

2-1 جدول تبويب الأسطول حسب السن لسنة 2005

معدل السن	عدد الحافلات	السن						نوعية الحافلة
		>10س	8<س≤10	6<س≤8	4<س≤6	2<س≤4	س≤2	
8س و 3 اشهر	33	14	7	3	4	3	2	ح ع نقل حضري SB
7س و 6 اشهر	52	15	11	-	15	8	3	ح ع خطوط طويلة SC
8س و 6 اشهر	71	31	10	5	8	14	3	ح م نقل حضري AB
8س و شهرين	27	11	1	3	6	4	2	ح م خطوط طويلة AC
7س و 1 شهر	32	12	-	4	10	2	4	ح مكبفة CC
4س و 3 اشهر	8	-	-	-	5	3	-	حافلة صغيرة MC
7س و 10 اشهر	223	83	29	15	48	34	14	مجموع
	100	37,22	13	6,73	21,52	15,25	6,28	النسبة(%)



ارتفع عدد الحافلات التي يتعدى معدل عمرها 10 سنوات من 59 حافلة سنة 2004 إلى 83 حافلة سنة 2005 أي بزيادة تقدر بـ 24 حافلة و ذلك نتيجة عدم وصول 14 حافلة مبرمجة ضمن ميزانية الاستثمار لسنة 2005 خلال نفس السنة.

2- تطور الأسطول

1-2 جدول تطور الأسطول

2005		2004		2003		2002		2001		2000		الحالة في 12/31
المقاعد	العدد	المقاعد	العدد	المقاعد	العدد	المقاعد	العدد	المقاعد	العدد	المقاعد	العدد	نوعية الحافلة
833	33	833	33	775	31	775	31	698	28	623	25	ح ع نقل حصري SB
2812	52	2821	52	2821	52	2877	53	2940	54	3167	58	ح ع خطوط طويلة SC
2473	71	2510	72	2414	69	2296	65	2404	66	2168	59	ح م نقل حضري AB
1817	27	1681	25	1681	25	1606	24	1476	22	1763	27	ح م خطوط طويلة AC
1742	32	1578	28	1578	28	1578	28	1468	26	1028	18	ح مكيفة CC
240	8	270	9	270	9	270	9	205	7	195	7	حافلة صغيرة MC
9917	223	9693	219	9539	214	9402	210	9193	203	8944	194	المجموع
114,9		112,8		110,3		108,2		104,6		100		نسبة التطور (%)

خلال سنة 2005 تم اقتناء 4 حافلات مكيفة تمّ استغلالها بخطّ الحمامات - تونس
 حيث أصبح عدد الانطلاقات من الحمامات 13 انطلاقا عوضا عن 6 انطلاقات سنة 2004
 لتلبية الطلبات المتزايدة على هذا الخط.

3- استغلال المعدات

1-3 جدول استعمال الأسطول خلال سنة 2005

المجموع	حافلات صغيرة MC	حافلات مكيفة CC	ح م خطوط طويلة AC	ح م نقل حضري AB	ح ع خطوط طويلة SC	ح ع نقل حضري SB	نوعية الحافلة المعطيات
220	8	29	27	71	52	33	- عدد الحافلات الموفرة (معدل السنة)
7 س 10 اشهر	3 شهر	4 س و 7 شهر	8 س و شهرين	8 س 6 اشهر	7 س 6 اشهر	8 س 3 اشهر	- معدل سن الأسطول
15373	651	3376	2028	3962	3946	1410	- المسافة المقطوعة
79884	2993	10464	9633	25918	18706	12170	- عدد أيام العمل الممكنة
54790	2512	8604	6354	17356	12306	7658	- عدد أيام العمل المنحرة
68,59	83,93 %	82,22 %	65,96 %	66,97 %	65,79 %	62,92 %	- نسبة النشاط
14628	316	930	1515	5560	3132	3175	- عدد أيام الوقوف التجاري
18,31 %	10,56 %	8,89 %	15,73 %	21,45 %	16,74 %	26,09 %	- بسنه النطالة
10466	165	930	1764	3002	3268	1337	- عدد أيام الوقوف الفني
13,10	5,51 %	8,89 %	18,31 %	11,58 %	17,47 %	10,99 %	- نسبة الوقوف للصيانة و الإصلاح

- تراجعت نسبة الوقوف الفني للصيانة و الإصلاح بالنسبة لجميع أصناف الحافلات مقارنة بسنة 2004 و ذلك بدعم اللجوء للمناولة كلما اقتضت الحاجة لتسريع عمليات الصيانة و الحد من أيام الوقوف الفني.

- سجلت سنة 2005 ارتفاعا ملحوظا في نسبة نشاط الحافلات الصغيرة حيث تطورت هذه النسبة من 68,63% سنة 2004 إلى 83,93% سنة 2005 و ذلك بتيحة استغلال هذا الصنف بكثافة في الكراءات العادية و التعاقدية خاصة بولاية زعوان.

2-3 جدول تطور العطب الفني وسط الطريق

2005	2004	2003	2002	2001	السنة
939	1124	1165	1087	1334	- العطب الفني وسط الطريق
0.62	0.75	0.75	0.71	0.88	- العطب الفني في 10.000 كلم

الباب الثالث
نشاط الورشات والتزود والتحكم
في الطاقة

1- الوقوف الفني للحافلات

1-1 : جدول وقوف الحافلات للصيانة والإصلاح

نسبة الوقوف للصيانة و الإصلاح	أيام الوقوف الفني		مجموع أيام العمل الممكنة	معدل الحافلات	نوعية الحافلة
	معدل الحافلة	المجموع			
10,99 %	40	1337	12170	33	ح ع نقل حضري SB
17,47 %	63	3268	18706	52	ح ع خطوط طويلة SC
11,58 %	42	3002	25918	71	ح م نقل حضري AB
18,31 %	65	1764	9633	27	ح م خطوط طويلة AC
8,89 %	32	930	10464	29	ح مكيفة CC
5,51 %	20	165	2993	8	ح صغيرة MC
13,10 %	47	10466	79884	220	المجموع

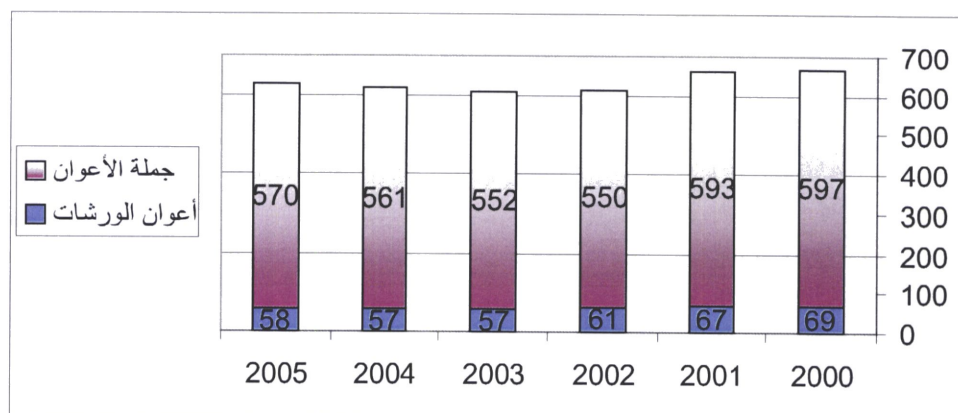
هناك تراجع متواصل في عدد أيام الوقوف الفني خلال السنوات الأخيرة من 11491 سنة 2003 إلى 11464 سنة 2004 و تحسن ملحوظ خلال سنة 2005 حيث وصل العدد إلى 10466 يوم خاصة بالنسبة للحافلات المزودة نقل حضري (الموصولة على ذمة نقل التلاميذ و الطلبة). حيث يتم صيانتها بشكل شامل استعدادا للعودة المدرسية 2005. إن نسبة الوقوف للصيانة خلال سنة 2004 البالغة 15,51% قد تراحت سنة 2005 لتصبح 13,10% نتيجة زيادة في أيام العمل و ذلك بالالتحاء للساعات الإضافية للأعوان الفنيين و للماولة في مختلف الإختصاصات المطلوبة.

2- نشاط الورشات :

1-2 : جدول توزيع أعوان الورشات

2005	2004	2003	2002	2001	2000	السنة المحتوى
570	561	552	550	593	597	مجموع الاعوان
58	57	57	61	67	69	أعوان الورشات
10,17 %	10,16%	10,3%	11,1%	11,29%	11,55%	أعوان الورشات/مجموع الاعوان(%)
<u>أعوان الورشات</u>						
5	3	3	3	5	5	- الإطارات
17	19	11	14	19	21	- مساعد تقني
7	5	10	10	14	14	- عون تقني
18	14	10	10	12	12	- عمال وعمال مؤهلون
4	4	4	4	7	7	- أعوان مخازن
11	12	19	20	10	10	- عون يدوي
62	57	57	61	67	69	مجموع أعوان الورشات
42	44	41	34	42	44	المتدربون
0,28	0,26	0,27	0,29	0,33	0,36	عدد الأعوان لكل حافلة

إن معدّل عدد الأعوان الفنيين لكل حافلة في تراجع مستمر من سنة إلى أخرى ليصل إلى 0.28 عون لكل حافلة في موفى سنة 2005 و رغم ذلك شهدت سنة 2005 تراجعا في عدد أيام الوقوف الفني مقابل زيادة في عدد أيام العمل الفعلي.



2-2 : جدول تطور كلفة التدخلات الفنية

2005	2004	2003	2002	2001	2000	المعطيات
44692	38625	40998	35736	37835	30407	- عدد التدخلات الفنية على الحافلات
10.466	11.464	11.491	10148	11210	10416	- عدد أيام الوقوف الفني
1.547.508	1.252.931	1.149.502	1.185.399	1.088.215	1.074.682	- تقييم التدخلات الفنية (بالدينار) • كلفة قطع الغيار *
2.680.064	2.135.308	2.005.089	1.914.802	1.897.906	1.826.901	- وقود وريوت (بالدينار)
329.139	332.840	278.908	200.816	226.365	214.408	- عجالات (بالدينار)

* قطع غيار + عجالات + زيوت + مواد مختلفة خاصة بالإصلاحات الفنية

3-2 : جدول تطور كلفة الكيلومتر الواحد (بالدينار)

2005	2004	2003	2002	2001	2000	1999	المواد
0,171	0,139	0.127	0,122	0,123	0,120	0.112	وقود + زيوت
0,021	0,022	0.017	0.013	0.015	0.014	0.016	عجالات
0,070	0,053	0.049	0,055	0.050	0.050	0.048	قطع عيار + شراءات مختلفة
0,262	0,214	0.194	0.190	0.188	0,184	0.176	المجموع

4-2 : جدول توزيع التدخلات الفنية حسب أنواع الصيانة

نوعية التدخلات الفنية	الصيانة العادية	الصيانة الوقائية	النجدة على الطرقات	إصلاحات كبرى	حافلات تعرضت لحوادث و تحريب	إضافة زيت محرك	الحملة
عدد التدخلات	21.543	20.441	1.184	123	300	1.101	44.692
عدد الطلبات	7.897	1.964	960	87	161	1.101	12.170
معدل التدخلات / معدل عدد الحافلات	98	93	5	0,55	1,36	5	203
معدل الطلبات / معدل عدد الحافلات	35,89	8,92	4,36	0,39	0,73	5	55,3

هناك زيادة في عدد التدخلات و ذلك حرصا من الشركة لمزيد توفير السلامة و التقليل من الأعطاب على الطرقات خاصة باعتماد الصيانة الوقائية حيث تطور عدد التدخلات من 16036 سنة 2004 إلى 20441 سنة 2005.

5-2 : جدول تجهيزات الورشات والمخازن

المعطيات	2000	2001	2002	2003	2004	2005
القيمة الصافية للتجهيزات والمعدات (بالدينار)	420.839	394.424	390.435	309.646	208.089	155.691
مساحة الورشات والمخازن (م ²)	38557	38.557	38.557	38.557	38.557	38.557
المساحة لكل حافلة (م ²)	199	190	183	180	176	175

3- التـ زود :

1-3 : جدول تطور المخزون

(بالدينار)

2005			2004			2003			
III	II	I	III	II	I	III	II	I	بوعية لمحزون
20 996	62 594	396 694	23 455	52 700	259 404	10 715	49 684	247 766	- محزون في 2005/01/01
344 277	2 707 893	1 259 939	330 382	2 145 203	1 057 056	291 647	2008 105	784 327	- تراءات السنة
329 139	2 680 065	1 197 896	332 840	2 135 308	919 768	278 907	2005 089	772 689	- استهلاك السنة
36 134	90 423	458 736 8 322	20 996	62 594	396 694 8 322	23 455	52 700	259 404 8 322	- محزون في 2005/12/31
40	12	140	23	10	157	30	9	122	محزون غير صالح - المؤشـرات مده استهلاك المحزون الصافي

I = قطع عيار و جملة المتفرقات, II = محروقات (وقود + ريوت), III = عجلات

3-2 جدول تطور مشتريات و استهلاك قطع الغيار و المنفقات حسب المصنع

* تطور الإستهلاك						تطور المشتريات						توزيع الحافلات حسب المصنع	
2005		2004		2003		2005		2004		2003			
النسبة (%)	القيمة (بالدينار)	النسبة (%)	القيمة (بالدينار)	النسبة (%)	القيمة (بالدينار)	العدد	القيمة (بالدينار)	العدد	القيمة (بالدينار)	العدد	القيمة (بالدينار)	العدد	
0,67	7.474	1,47	13281	1,16	9018	8	8.240	9	15844	9	10929	9	حافلات صغيرة Toyota
21,32	237.377	23,92	216229	19,41	151593	56	244.490	55	254595	52	163556	52	ح IKARUS
21,97	244.606	22,52	203565	21,85	170614	64	247.687	64	228824	64	158770	64	ح IVECO
36,936	411.172	37,2	336395	37,91	296034	84	432.172	80	368055	80	311748	80	حافلات VOLVO
3,244	36.114	2,48	22418	1,56	12146	11	46.409	11	29553	9	13105	9	حافلات MAN
0,847	9.430	0,97	8702	0,82	6411	18	10.044	17	8988	17	6294	17	سيارات إدارية
15,00	167.025	11,44	103382	17,29	134991		185.988		113162	-	121520	-	مختلفات
100	1.113.198	100	903972	100	780807	241	1.175.030	236	1019021	231	785922	231	المجموع

* قطع عيار + مواد مختلفة خاصة بالإصلاحات الفعية

ملاحظة : الأرقام المعتمدة هي أرقام خام دون إعتبار التخفيضات المسندة من قبل الموردين عند الفوترة النهائية

نلاحظ إرتفاعا في إستهلاك قطع العيار بالنسبة لكل أنواع الحافلات بسبب تقادمها في السن و ضرورة إصلاحها الشامل بشكل يضمن صلوحيتها لتلبية طلبات النقل المتأكدة.

نلاحظ ريادة ب 60% في استهلاك قطع الغيار بالنسبة للحافلات نوع MAN . حافظ هذا الصنف من الحافلات على نفس العدد أي 11 وحدة منذ سنة 2004 غير أنه تف غير أنه تقادم في السن و زاد سنة كاملة : من سنتين و شهر سنة 2004 إلى ثلاثة سنوات و شهر سنة 2005

الباب الرابع

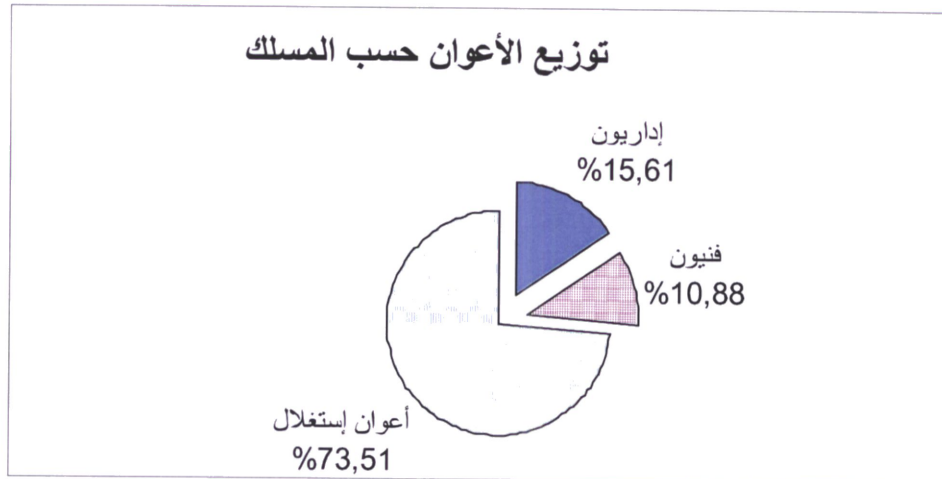
التصرف في الموارد البشرية

1- التصرف في الأعوان

1-1 جدول توزيع الأعوان حسب المسلك المهني خلال سنة 2005

المسلك	العدد	النسبة (%)	معدل عدد الأعوان لكل حافلة
إداريون	89	15,61	0,4
فنيون	62	10,88	0,28
أعوان استغلال (سواق, قباض و مراقبون)	419	73,51	1,88
المجموع	570	100	2,56

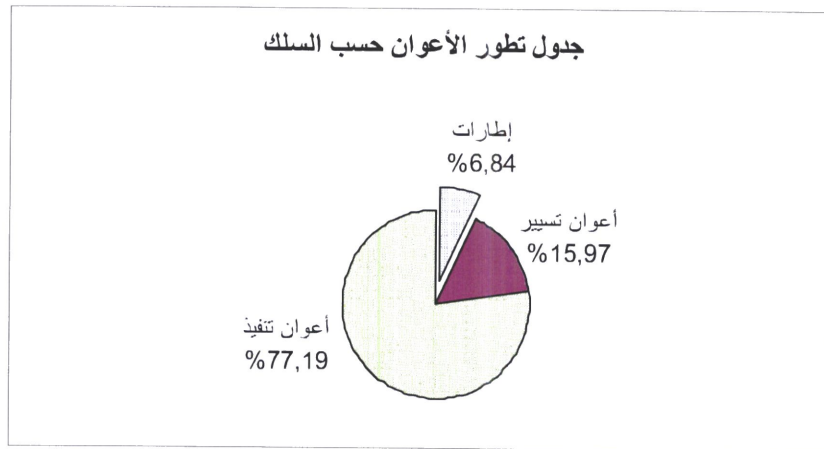
بلغ معدل عدد الأعوان للحافلة الواحدة سنة 2005 (2,56 عونا) و هو تقريبا نفس المعدل المسجل منذ سنة 2003 (2,58 عونا)، و يعتبر هذا المعدل ضعيف مقارنة مع متطلبات العمل و مقارنة مع شركات النقل الأخرى. مع العلم أن هذا المعدل كان يبلغ خلال سنة 1993 بشركتنا 3,3 عونا للحافلة الواحدة و هو ما جعل الشركة تلتجئ للساعات الإضافية بصفة اضطرارية سواء بالنسبة لأعوان الاستغلال و أحيانا بالنسبة للأعوان الفنيين قصد تأمين طلبات النقل و صيانة المعدات .



2-1 : جدول تطور عدد الأعدوان حسب السلك

2005	2004	2003	2002	2001	2000	السنة السلك
39	39	36	37	44	44	- الإطارات
91	95	89	79	101	102	- أعدوان التسيير
440	427	427	434	448	451	- أعدوان التنفيذ
570	561	552	550	593	597	المجموع
41 سنة	39 سنة	39 سنة 5 أشهر	39 سنة	40 سنة 10 أشهر	40 سنة 9 أشهر	معدل سن الأعدوان
13 سنة و 8 أشهر	12 سنة 6 أشهر	12 سنة 8 أشهر	12 سنة 3 أشهر	14 سنة 8 أشهر	15 سنة 6 أشهر	معدل العمر المهني

شهد عدد الأعدوان خلال سنة 2005 زيادة بـ 9 أعدوان مقارنة بالسنة الفارطة و قد حافظت الشركة على نفس عدد الإطارات في حين انخفض سلك التسيير بـ 4 أعدوان تم إدماجهم في خطط تنفيذ الاستغلال و قد بلغ معدل سن العمال 41 سنة و معدل الأقدمية 13 سنة و ثمانية أشهر.



2- جدول توزيع الأعدوان حسب السلوك والصنف المهني

إلى غاية 2005/12/31

الصنف المهني	إطارات	أعدوان تسيير	أعدوان تنفيذ	المجموع	
				العدد	النسبة (%)
- إداريون	32	41	13	86	15,09
- فنيون	5	28	29	62	10,88
- أعدوان استغلال	-	-	-	-	-
* سواق	-	-	264	264	46,32
* قباض	-	-	133	133	23,33
* مراقبون	-	20	-	20	3,5
- ملحقون	2	-	-	2	0,35
- موضوعون على ذمة المنظمات	-	2	1	3	0,53
المجموع	39	91	440	570	100
النسبة (%)	6,84	15,97	77,19	100	

• حافظت الشركة على نسبة التآطير في حدود 6.84% (6.95% في السنة الفارطة).
 هذا و قد سجلنا مغادرة إطارين (1 في التقاعد و 1 استقالة) و تمّ انتداب إطارين
 (1 في الإعلامية و تقني سامي بورشة قرمبالية).
 كما انخفض عدد الأعدوان الإداريين من 93 عون سنة 2004 إلى 86 عون خلال سنة 2005
 بتحويل عدد منهم إلى خطط أعدوان الاستغلال: سواق و قباض.

3- حركة الأعوان

3-1 جدول توزيع حركة الأعوان

المجموع	أعوان استغلال			فنيون	إداريون	إطارات	البيانات
	مراقبون	قباض	سواق				
561	21	133	249	57	62	39	عدد الأعوان في 01-01-2005
24	-	-	19	3	-	2	الانتدابات
15	-	4	5	2	2	2	الانصرافات
+9	+1	+5	+1	+1	+1	-	إبدال حطة (+)
-9		-1	-	-2	-6	-	(-)
570	22	133	264	57	55	39	عدد الأعوان في 31-12-2005

* قامت الشركة بانتداب 24 عون مقابل مغادرة 15 عونا حيث كانت التوسعة

بـ9 أعوان في إطار تحسين استغلال الموارد البشرية تم تغيير خطط 6 أعوان بالإدارة

لفائدة سلك الاستغلال.

3-2 : جدول تطور حركة الأعوان بالمقارنة مع مؤشرات الاستغلال

2005	2004	2003	2002	2001	2000	السنة
561	552	550	593	597	591	عدد الاعوان في أول السنة
24	15	9	28	10	22	الانتدابات
15	6	7	71	14	16	الانصرافات
570	561	552	550	593	597	عدد الاعوان في آخر السنة
95,47	93,97	92,46	92,12	99,33	100	نسبة تطور عدد الاعوان
114,6	107,4	102,6	100,3	100,2	100	نسبة تطور المداخيل
114,9	112,88	110,3	108,24	104,6	100	نسبة تطور الأسطول
104,9	102,1	104,8	104,1	102,8	100	نسبة تطور المسافة المفطوعة
108,5	103,5	99,5	97,3	98,9	100	نسبة تطور عدد الركاب العاديين

4- تطور حجم الأجور والتغطية الاجتماعية

1-4 : جدول تطور حجم الأجر

2005	2004	2003	2002	2001	2000	السنة المعطيات
8.719.967	8.187.902	7.486.405	7.426.805	7.409.034	6.817.236	حجم الأجر والتغطية(بالدينار)
127.91	120.11	109.82	108.94	108.68	100	نسبة التطور
566	557	551	572	595	594	معدل عدد الاعوان خلال السنة
95.29	93.77	92.76	96.29	100.1	100	نسبة التطور
15.406	14.700	13.586	12.983	12.452	11.476	معدل تكلفه العون الواحد(بالدينار)
134.25	128.09	118.39	113.13	108.50	100	نسبة التطور
57,38%	57.47%	55.01%	55.85%	55.76%	51.42%	نسبة الأجر والتغطية على رقم المعاملات (*)
527	498	514	473	511	501	حجم الساعات الرائدة (الف دينار)
105.19	99.40	102.59	94.41	101.99	100	نسبة التطور

* بدون اعتبار منحة التعويض عن النقل المدرسي

* بلغت نسبة الأجر على رقم المعاملات 57,38 % سنة 2005 في حين كانت في حدود 57,47 % سنة 2004 و يرجع استقرار هذه النسبة إلى ارتفاع متساوي في حجم الأجر و المداخل المسجلة تقريبا بنفس النسبة 6 %.

* سجلت الأجر ارتفاعا بنسبة 6,5 % في حين كانت نسبة الارتفاع بالنسبة للسنة الفارطة 9,37 %.

و يرجع استقرار نسبة الارتفاع إلى أن التوسعة في عدد الأعوان كانت طفيفة كما أنّ الزيادات القانونية لم تسجل ارتفاعا مقارنة بالزيادات السابقة، هذا إضافة لارتفاع عدد المتعاقدين من السواق 41 عون متعاقد خلال سنة 2005 مقابل 21 عون خلال سنة 2004 مما ساهم في تقليص حجم الارتفاع.

5- إنتاجية الأعوان

1-5 : جدول تطور مؤشرات إنتاجية الأعوان

2005	2004	2003	2002	2001	2000	المعطيات
570	561	552	550	593	597	عدد الاعوان
2,55	2,56	2,58	2,61	2,92	3,07	عدد الاعوان للحافلة الواحدة
26.970	26.674	27.806	27.741	25.395	24.530	معدل المسافة المقطوعة للعون الواحد (1000 كلم)
23.729	22.254	22.347	23.730	24.287	26.794	معدل عدد الركاب العاديين للعون الواحد (1000 راكب)
58.189	56.366	55.101	54.077	50.991	51.172	معدل عدد الركاب المقولين للعون الواحد (1000 راكب)
26.659	25.394	24.648	24.178	22.406	22.208	معدل المداخيل الحاصلة للعون الواحد (1000 دينار)
120,042	114,34	110,987	108,870	100,89	100	سنة تطور معدل المداخيل للعون الواحد

تطوّرت إنتاجية الأعوان بصفة ملحوظة خلال سنة 2005 حيث بلغت حصيللة المداخيل للعون الواحد 26.659 بعد أن كانت في حدود 22.208 سنة 2000 و ترجع الزيادة في الإنتاجية لسياسة الشركة في تحسين جودة الخدمات و تحفيز الأعوان (إسناد مكافأة العامل المثالي الشهري) و إرساء مبدأ الانضباط في العمل لأعوان الاستغلال.

الباب الخامس

الجودة و السلامة والتك
والرسكلة

مثلت سنة 2005 سنة الجودة الكاملة في قطاع النقل، حيث بادرت الشركة باتخاذ جملة من الإجراءات الرامية إلى تأمين كلّ أسباب الراحة و السلامة للمسافرين و تحسين مداخل الخطوط التجارية في وقت ما انفك فيه قطاع النقل العمومي للمسافرين يشهد مزاحمة شديدة بين مختلف المتدخلين فيه.

1- على مستوى جودة الخدمات :

في إطار دعم جانب الإعلام و الإرشاد الموجه للحرفاء و حسن استقبالهم، قامت الشركة بتجديد شبابيك التذاكر و مكتب رئيس محطة تونس بباب عليوة، و ركزت 3 شاشات إلكترونية لبتّ أوقات سفرات الحافلات و ومضات تحسيسية و إرشادية للمسافرين و تزويق أرضية المحطة و تركيز كراسي أنيقة للمسافرين.

و من جانب آخر، تمّ انتداب 8 مضيفات على سبيل التجربة يتولين منذ ماي 2005 توزيع ماء الزهر و مناديل معطرة و مطويات لأوقات السفرات على حرفاء خطوط الرفاهة علاوة على إنجاز عمليات لسبر آراء المسافرين و رفع كلّ الملاحظات الرامية إلى مزيد تحسين نوعية الخدمات. كما واصلت الشركة جهودها في العناية بالمحطات الواقعة للمسافرين و ذلك بتركيز 08 محطات واقية أنيقة بمدينة نابل و الحمامات (في إطار عقد الشراكة مع مؤسسة Vision+) و تركيز 15 محطة واقية حديدية جديدة و تجديد السقوف لـ 15 محطة واقية حديدية و صيانة الواقيات الأخرى الموجودة بالدهن و التبييض.

و تمّ بالتعاون مع مؤسسة "Vision+" تركيز معلقات كبرى من "الباش" تتضمّن شعارات الجودة التي أقرتها وزارة النقل سنة 2005 بالواجهة الأمامية للمقر الاجتماعي للشركة بنابل و بمحطتي نقل المسافرين بنابل و قليببة و طبع مطوية لأوقات سفرات خطوط الرفاهة و إنجاز مناديل معطرة و توزيعها على الحرفاء و تزويق حافلة عادية بالكامل بشعار الجودة الكاملة في قطاع النقل. و في نطاق الإصغاء لتطلعات و اهتمامات المسافرين تمّ يوم 16 أبريل 2005 بمدينة الحمامات تنظيم لقاء مفتوح مع مجموعة من حرفاء خط الرفاهة نابل - تونس حول موضوع الاتصال و الإعلام. و تمّ بهذه المناسبة تكريم الرؤساء المديرين العامين السابقين للمؤسسة. كما تمّ خلال صانقة 2005 تنظيم حملة توعوية ضدّ التدخين بالحافلات و بالفضاءات الخاصة بالمسافرين و تكثيف الجهود في مجال نظافة الحافلات و تجديد الستائر.

2- على مستوى السلامة :

لتأمين مقومات سلامة المسافرين وتحسين ظروف نقلهم بادرت الشركة خلال سنة 2005 بالقيام بما يلي:

- تنظيم دورات تكوينية في الصيانة الوقائية للحافلات للتوقي من مخاطر الدهن على الجهاز التنفسي و من المخاطر الكيميائية شملت 16 إطارا و عونا فنيا و كذلك إنجاز دورات تكوينية في السياقة الاقتصادية و السلامة المرورية و الإسعافات الأولية لفائدة 40 سائق و قابض بإشراف مكاتب مختصة، كما خضع 25 رئيس و كاتب مركز بالشركة إلى دورة تكوينية في التحكم في المعدات و الموارد البشرية.

و قامت مصلحة السلامة بالشركة بتنظيم عمليات بيضاء في كيفية إطفاء حرائق و استخدام قارورة الإطفاء شملت ما يزيد عن 130 عون استغلال و 30 عونا فنيا بالورشات الفنية.
و تحت شعار "رمضان تأخي و سلوك حضاري" نظمت الشركة خلال شهر رمضان المعظم (أكتوبر و نوفمبر 2005) حملة للسلامة و التعايش تمّ خلالها تعليق لافتات بالمحطات الرئيسية للشركة و توزيع 20 ألف مطوية على الحرفاء تتضمن أوقات السفرات و عدة نصائح و إرشادات.

3- على مستوى الإعلام:

- عملت إدارة الشركة على تكثيف لقاءاتها المباشرة بالأعوان لحثهم على أن يكونوا في مظهر لائق و على الكدّ و الاجتهاد لتقديم خدمات جيّدة للحرفاء و لتنمية المداخل.
كما حرصت على تدعيم صلتها بوسائل الإعلام بمختلف أصنافها للتعريف بأنشطة الشركة و مجهوداتها المبذولة للارتقاء بجودة خدماتها.
و في إطار دعم الإعلام الداخلي بالمؤسسة، بادرت المؤسسة منذ شهر جويلية 2005 بإصدار نشرية شهرية للإعلام الداخلي تتضمن أخبارا عن نشاط المؤسسة و أهم المستجدات الحاصلة في قطاع النقل إضافة إلى نشر صور للأعوان المثاليين الذين يتم اختيارهم شهريا سعيا لحفز الأعوان على المثابرة في العمل.

جدول تطور عدد حوادث المرور

والأضرار البدنية المنجرة عنها

السنة	العدد الجملي لحوادث المرور	عدد الجرحي	عدد القتلى
2004	93	37	01
2005	75	19	02
الفارق	- 18	- 18	+ 1

تتواصل المساعي المبذولة من قبل الشركة بعناية مريد توعية السواق و حثهم على التزام السياقة الحذرة ودعوتهم إلى ضرورة الإلتزام و التنفيذ بقواعد الحولان و مبادئ السلامة المرورية اعتبارا لأهمية الموضوع و وقعه الماتسر على أمن و سلامة الأفراد و المعدات.

جدول توزيع عدد حوادث المرور حسب المسؤولية

السنة	مسؤولية السائق		مسؤولية الطرف الآخر		مسؤولية مشتركة		جملة الحوادث	
	العدد	النسبة %	العدد	النسبة %	العدد	النسبة %	العدد	النسبة %
2004	30	32,26	54	58,06	9	9,68	93	100
2005	34	45,33	33	44	8	10,67	75	100
الفارق	+ 4	+13,33	- 21	-38,89	- 1	- 11,11	- 18	- 19,35

مع تراجع عدد الحوادث المسجلة خلال سنة 2005 (19,35 - %)، يلاحظ أن نسبة مسؤولية سواق الشركة قد ارتفعت ب 4 حوادث إضافية مقارنة بستة 2004 .
و قد ساهمت الأخطاء المنسوبة للغير في حصول ما عدده 33 حادث من العدد الجملي للحوادث المسجلة بنسبة 44 % و 8 حوادث ذات مسؤولية مشتركة بنسبة 10,67 %.

التكوين و الرسكلة

في إطار البرنامج الذي أعدته الشركة خلال سنة 2005 الرامي إلى تحسين الخدمات الموجهة للحرفاء، تم إبحار العديد من الدورات التكوينية لفائدة جميع الأصناف المهنية للأعوام بهدف الرفع من مستواهم المعرفي و العلمي و تأهيلهم لمحاكاة المتطلبات الحديدية لقطاع النقل الذي وضع له شعار "الجودة الكاملة" سنة 2005.

و تشمل محطّ التكوين الأصناف المهنية الآتية:

- **تكوين 46 إطار و عون إداري** : حسن التصرف في الموارد البشرية و الوثائق الإدارية- نظم الإعلامية - الصفات العمومية - قانون الإطار إعداد و متابعته...
- **تكوين 20 عوناً فنياً** : إصلاح و صيانة المحركات من نوع « MAN » و «IRISBUS» - التحكم في الطاقة.
- **تكوين 204 عون استغلال** : في السياقة الاقتصادية و السلامة المرورية و حس التخاطب مع الحرفاء و كيفية إطفاء حريق.

جدول تطور عدد المنتفعين ومدة وكلفة التكوين والرسكلة

الـدورات	عدد المنتفعين			عدد أيام التربص			كلفة التكوين (بالدينار)		
	نسبة التطور	2005	2004	نسبة التطور	2005	2004	نسبة التطور	2005	2004
تربصات وملقيات ما بين المشآت	-50%	21	42	+140%	63	45	-68.4%	3.849	12.181
حلقات تكوين داخل المؤسسة	+622.5%	249	40	+221.5%	443	200	+6.9%	11.767	11.000
المجموع	+329%	270	82	+206.5%	506	245	+32.63%	15.616	23.181

الـدورات	عدد المنتفعين			عدد أيام التربص			كلفة التكوين (بالدينار)		
	نسبة التطور	2005	2004	نسبة التطور	2005	2004	نسبة التطور	2005	2004
متدربون	+14.75%	70	61	+1.43%	13.710	13.910	+9.16%	46.251	42.367

كما واصلت الشركة خلال سنة 2005 تكوين عدد هام من الشبان في إطار عقود تدريب مهني في اختصاصات متعدّدة: ميكانيك - مطالة - كهرباء و يتتبع المتدرب بمحة من الشركة تسترجع نسبة 50 % منها من الأداء على التكوين و في نهاية مدة التدريب التي لا تتجاوز 3 سنوات يحضن الشبان إلى امتحان يشرف عليه مكتب التدريب المهني للحصول على شهادة تأهيل في إحدى الاختصاصات المهنية.

**توزيع عدد حوادث الشغل
حسب الصنف المهني**

السنة	إداريون	فنيون	أعوان استغلال	الجملة
2004	2	14	15	31
2005	-	21	23	44
الفارق	- 2	+ 7	+ 8	13

شهد عدد حوادث الشغل المسجلة خلال سنة 2005 ارتفاعا مقارنة بسنة 2004 .
بالنسبة للأعوان الفنيين فإن عدد حوادث الشغل المسجلة تقدر ب 21 حادت منها 16 حادث ارتكبه المتدربون لذلك فقد بادرت الشركة في مستهل السنة بتوعية رؤساء الفرق لمريد الإحاطة بفئة المتدربين وإبرامهم بارتداء زي الشغل بأكمله و حاصة الحذاء الأمني ووسائل السلامة الأخرى الموصوعة على دمتهم.

الباب السادس النشاط المالي

تم إعداد الفوائم المالية المتعلقة بالسنة المحاسبية المحتومة في 31-12-2005

بإعتماد النموذج المسموح به لضبط قائمة النتائج و جدول التدفقات المالية .

و قد أعدت القوائم المالية بالإستناد إلى الإتفاقيات المحاسبية الأساسية و لم يطرئ

أي تغيير في طرق تقييم حسابات الشركة. كما تحدر الإشارة إلى أن الشركة لم تسجل

أي حدث هام من شأنه أن يؤثر على حسابات الشركة بين تاريخ إختتام السنة

المحاسبية وتاريخ تحرير التقرير السنوي لنشاط الشركة.

I - الأموال الذاتية

(بالدينار)

السنة البيانات	2002	2003	2004	2005
رأس المال الإجتماعي	3.000.000	3.000.000	3.000.000	3.000.000
الإحتياطات	4.807.869	4.793.714	4.777.421	4.758.236
منحة تجهيز		320.833	484.167	364.167
النتائج المؤجلة	-1.828.764	-3.127.552	-4.492.234	-4.307.510
التعديلات المحاسبية المؤثرة في النتائج المؤجلة	-1.154.628	-1.078.678	-1.053.220	-1.006.557
نتيجة السنة المحاسبية	-1.298.787	-1.364.682	184.724	722.418
مجموع الأموال الذاتية قبل التخصيص	3.525.688	2.543.635	2.900.858	3.530.754
نسبة مردودية الأموال الذاتية	-37%	-53%	6,38%	20,46%

ارتفعت الأموال الذاتية خلال سنة 2005 على إثر تحقيق الشركة لنتائج إيجابية خلال سنتي

2004 و 2005.

II- المداخيل

حدول تطور المداخيل

سنة الفارق (2005/2004) (%)	2005	2004	2003	2002	2001	2000	السنة نوع النشاط
+ 6,67	15 196 228	14 246 127	13 606 969	13 298 332	13 287 258	13 257 867	- رقم المعاملات
- 18,93	235 328	290 291	120 979	36 873	34 240	88 954	- إيرادات الإستغلال الأخرى
+ 193,45	184 454	62 857	11 085	17 552	130 145	202 076	- إيرادات التوظيفات
9,59	3 300 000	3 011 291	1 071 000	620 000	160 000	650 000	- منحة الإستغلال
-	-	-	-	845 259	-	-	- منحة التوازن
-	-	-	1 184	181 312	13 632	216 058	- الأرباح العادية الأخرى
+ 7,41	18.916.010	17.610.565	14.811.217	14.999.328	13.625.275	14.212.879	مجموع المداخيل
-	3 060	-	19 321	208 703	1 199 944	-	استردادات المدخرات
+ 7,43	18.919.070	17.610.565	14.830.538	15.208.031	14.825.219	14.212.879	مجموع الإيرادات

- شهد رقم المعاملات سنة 2005 زيادة بنسبة 6,67 % مقارنة بسنة 2004 نتيجة الزيادات في تعريفه النقل و المجهودات التي بذلتها الشركة لتفوييم السياسة التجارية و إحكام تنظيم السفرات و حس استغلال الأسطول و الارتقاء بجودة الخدمات و تنمية مبيعات الاشتراكات المدبية و الكراءات.
- بلغت قيمة المداخيل الأخرى 235,328 ألف دينار نتيجة إسترجاعات مبالغ الأداء على التكوين المهبي على إثر دورات التكوين لفائدة العمال وكذلك مبالغ خطايا التأخير للصفقات المنجزة .
- بلغت منحة التعويض المسدة من قبل سلطة الاشراف ما قيمته 3.300 ألف دينار .

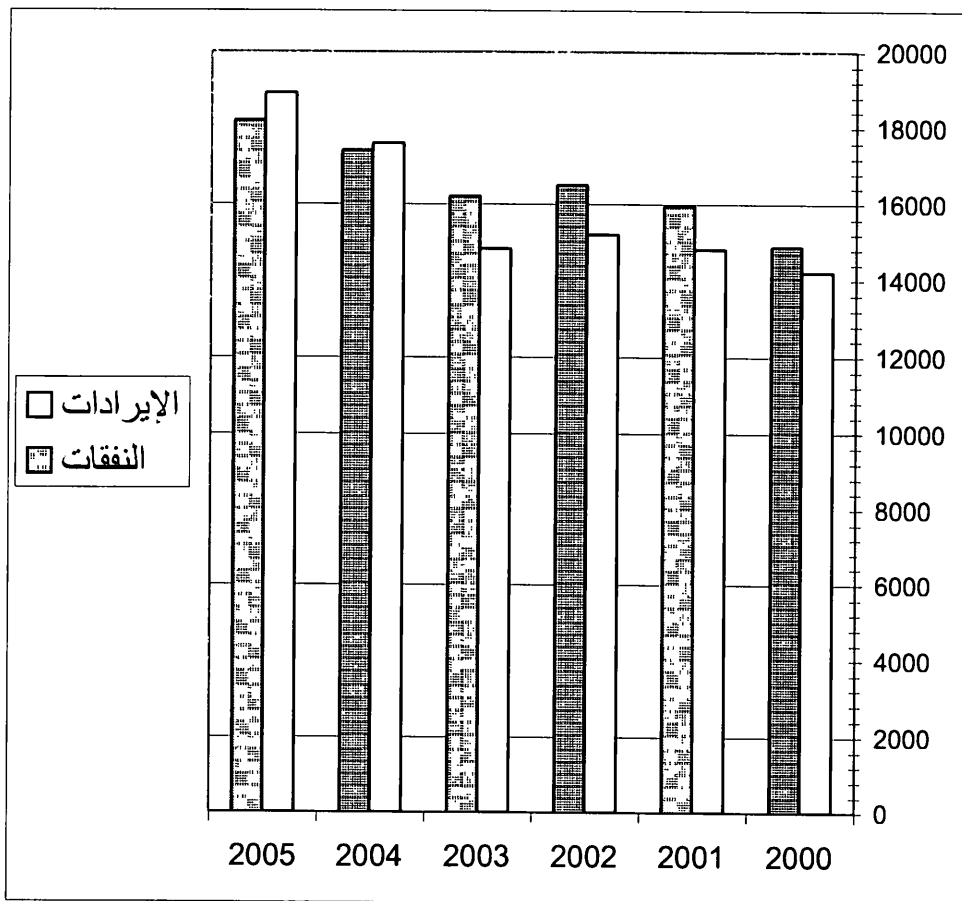
III- المصاريف

جدول تطور التكاليف

نسبة الفارق 2005/2004) (%)	2005	2004	2003	2002	2001	2000	السنة المصاريف
+ 25,51	2680 065	2 135 308	2 005 089	1 914 802	1 897 906	1 826 901	- المحروقات (وقود+ربوت)
+ 29,42	938 340	725 032	603 452	718 311	538 821	575 553	- قطع غيار
- 1,11	329 139	332 840	278 908	200 816	226 365	214 408	- عجلات
+ 33,28	259 556	194 736	169 238	157 424	239 314	198 098	- الشراءات المختلفة
+ 24,18	4207.100	3.387.916	3.056.687	2.991.353	2.902.405	2.814.960	- مجموع الشراءات المستهلكة
+ 12,82	1095 197	970 678	851 094	891 926	848 745	765 004	- الخدمات الخارجية
- 14,02	140 458	163 380	161 903	149 342	158 588	120 544	- الخدمات الخارجية الأخرى
+ 45,6	141 792	97 385	73 897	96 068	672 378	95 806	- أعباء مختلفة للاستعمال
+ 8,6	527 313	485 548	463 487	455 276	872 882	473 631	- أعباء الأداء والضرائب
+ 6,5	8719 968	8 187 903	7 486 405	8 272 657	7 409 034	6 817 236	- الأحـور
- 11,25	435 400	490 600	549 360	518 002	464 748	292 221	- الأعباء المالية
-	-	-	-	62 182	9		- خسائر عادية
- 19,98	2913 207	3 640 431	3 550 387	3 068 013	2 602 989	3 466 733	- مخصصات الإستهلاكات والمخزرات
-	16 217	2 000	2 000	2 000	2 000	39 941	- الأداء على الأرباح
+ 4,43	18 196 652	17 423 841	16 195 220	16 506 819	15 942 522	14 886 076	مجموع النفقات
+ 7,43	18919 070	17 610 565	14 830 538	15 208 031	14 825 220	14 212 879	مجموع الإيرادات
+ 291,07	722 418	184 724	-1 364 682	-1 298 788	-1 117 945	- 673 197	النتيجة الصافية

سجلت مجموع النفقات خلال سنة 2005 زيادة بـ 4,43% ناتجة أساسا عن تطور الأعباء التالية:

- الإرتفاع المتتالي لثمن المحروقات خلال السنوات الأخيرة.
- الزيادة في استهلاك العديد من قطع الغيار والعجلات لمزيد الإحكام في صيانة الحافلات وتدعيم عنصر السلامة.
- تقدم عمر الأسطول
- تطور أعباء الخدمات الخارجية نتيجة ارتفاع كلفة التأمين على الحافلات واضطرار الشركة لاختيار مزودين يوفرون خدمات أنجع في مادة الحراسة والتنظيف مع مراعاة التشريع المنظم لهذا القطاع أساسا من حيث الأجر الأدنى المضمون والتكاليف الاجتماعية المحمولة على كاهل المناول.



IV- الإستثمارات وطريقة التمويل

1-4 جدول الإستثمار في الحافلات

2005		2004		2003		2002		2001		2000		السنة البيانات
القيمة	العدد	القيمة	العدد	القيمة	العدد	القيمة	العدد	القيمة	العدد	القيمة	العدد	
-	-	279 000	2	-	-	448 500	3	592 500	4	-	-	ح ع نقل حصري SB
443 700	3			-	-	1 260 000	8	900 000	6	-	-	ح ع خطوط طويلة SC
-	-	563 700	3	1 194 000	6	770 000	4	1 526 382	8	681 162	4	ح م نقل حصري AB
369 800	2			419 000	2	448 000	2	364 450	2	706 520	4	ح م خطوط طويلة AC
-	-					439 400	2	1 697 500	8	429 000	2	ح مكبنة CC
580 000	4					171 419	3	120 214	2	234 811	4	ح صغيرة MC
1.395.627	09	842.700	5	1 613.000	8	3 537.319	22	5 201 046	30	2.051 493	14	المجموع
257 063	-					143 234		300 340		461 950		تسقة على شراء معدات النقل

2-4 جدول الاستثمارات الأخرى

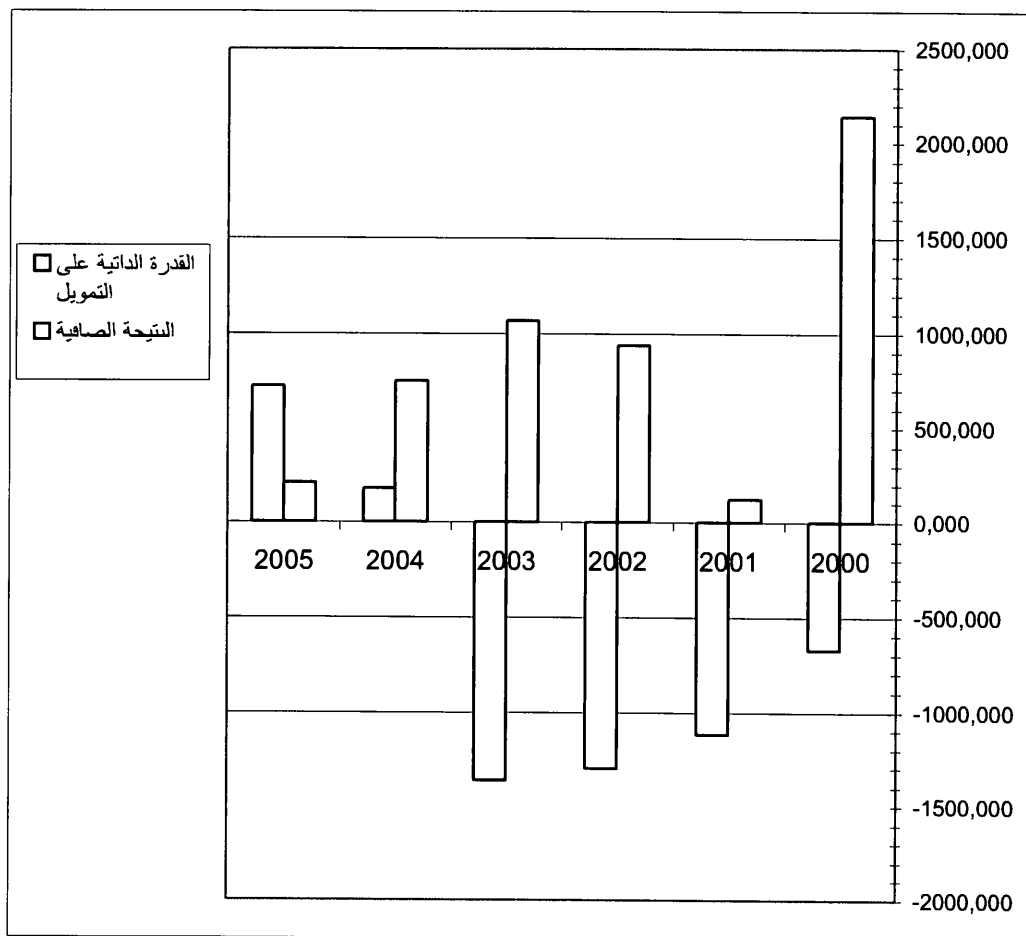
2005	2004	2003	2002	2001	2000	السنة البيانات
						مشاريع متواصلة
-	-	-	-	887 794	303 466	- بنىات في طور الإجاز (ورشة قرمبالية)
						مشاريع جديدة
7 675	19 621	-	1 163 055	-	-	- بنىات
195 188	145 937	38 861	105 489	110 322	91 628	- ترميمات وتحسينات
-	-	-	-	-	273 220	- اقتناء أراضي
48 353	6 730	17 694	10 595	72 389	44 494	- أدوات وتجهيزات إعلامية ومكاتب
121 223	63 273	101 480	96 205	224 455	117 703	- أشغال عامة للمحركات
22 930	659	61 310	158 805	62 535	127 426	- سيارات إدارية وتجهيزات ورشات
395.369	236.220	219.345	1.534.149	1.357.495	957.937	مجموع الإستثمارات الأخرى

V- التوازن المالي

1-5 جدول تطور التوازن المالي

2005	2004	2003	2002	2001	2000	السنة
						البيانات
						الموارد
212 565	748 489	1 066 217	940 521	125 099	2 143 536	الناتج الخام للاستغلال (بدون تعويض)
780 110	589 890	1 272 010	3 563 540	3 249 292	1 096 000	• قروض
29 300	30 029	29 623	8 500	-	-	• موارد أخرى
-	250 000	350 000	-	-	-	محنة استثمار
1021 975	1 618 408	2 717 850	4 512 561	3 374 391	3 239 536	مجموع الموارد
						الاستثمارات
2048 059	1 078 920	1 832 345	5 214 702	6 858 881	3 471 380	• الاستثمارات
1781 213	1 704 132	948 859	1 775 860	1 379 434	1 409 392	• استحلاص ديون
48 484	46 322	42 427	49 611	51 106	49 073	• استثمارات أخرى
3877 758	2 829 374	2 823 631	7 040 173	8 289 421	4 929 845	مجموع الاستثمارات
- 2855 782	-1 210 966	-105 781	-2 527 612	- 4 915 030	1 690 309	حجم التمويل بدون منحة التعويض
444 218	1 800 325	965 219	-1 907 612	-4 755 030	-1 040 309	حجم التمويل باعتبار منحة التعويض

انخفض حجم التمويل حيث بلغ 444.218 دينار في موفى سنة 2005 و هذا راجع أساسا إلى تراجع القدرة الذاتية للشركة على التمويل.



2-5 جدول تطور المال المتداول

2005	2004	2003	2002	2001	2000	1999	السنة المعطيات
576 971	471 962	335 558	308 165	399 658	317 947	309 506	- المخزون
3 975 262	3 107 325	2 212 225	2 265 767	2 117 812	2 333 965	2 132 674	- قيم قابلة للتحقيق
792 266	789 727	438 743	187 109	1 505 834	3 763 396	3 898 607	- قيم موجودة (السيولة)
5 344 499	4 369 014	2 986 526	2 761 041	4 023 304	6 415 308	6 340 787	- المجموع
5 495 983	5 226 520	4 936 700	6 849 405	6 428 182	4 313 768	4 001 870	- ديون قصيرة المدى
- 151 484	- 857 506	- 1 950 174	-4 088 364	-2 404 878	2 101 540	2 338 917	- المال المتداول

- مميزات الوضع و الآفاق المستقبلية:

إن نشاط الشركة ما انفك يتدعم من سنة لأخرى باتجاه النقل الاجتماعي وخاصة النقل المدرسي والجامعي الذي أصبح يستأثر بما يقارب 59,22% من العدد الجملي للركاب مع موفي سنة 2005 وهو ما يجعل الشركة تسخر جل طاقاتها المادية والبشرية للإيفاء بتعهداتها في هذا الإطار

ولئن أصبح تدخل سلطة الإشراف أمرا حتميا لمعاوضة مجهود الشركة في أداء الدور الاجتماعي المناط بعهدتها بما تسنده إياها من منحة توازن تطور معادها بتوالي السنوات لتغطية جزء من العجز المنحرف عن النقل الاجتماعي فإن الشركة لا تزال تشهد اختلالا هاما بموجب نسبة تطور المصاريف بالمقارنة مع نسبة نمو مداخيل الإستغلال بمختلف أنواعها .

وبالرغم من كل المجهودات المبدولة والتدابير المتخذة من قبل الشركة باتجاه التوظيف الأمثل لعناصر الإنتاج المادية والبشرية واتخاذ كل الإجراءات الكفيلة بتحسين مردوديتها ورفع من مداخيل الشركة من ناحية ، وانتهاج سياسة مزيد إحكام التصرف في النفقات والضغط على المصاريف من ناحية أخرى . فإن عبء الدور الاجتماعي المناط بعهددة الشركة ونسق تطوره الهام من سنة لأخرى يجعل التكاليف تنمو تناعا بسببة تصاعديّة (تدعمها في ذلك الترفيعات المتتالية في الأسعار والنفقات والأجور والمحروقات وقطع العيار والتأمين ...) تفوق نسق تطور المداخيل الجمليّة التي وان وفقت الشركة في تميمتها النسبية بعامل التدابير المتخذة والتعديلات المدخلة ، فإن الاختلال المذكور لازال يساهم في تفاقم النتائج السلبية المسجلة من سنة لأخرى .

وإزاء ما يتسم به وضع نشاط الشركة من احتلال هيكل بين عبء النقل الاجتماعي ومردوديته المحدودة ، وحدود الإمكانيات المتاحة لتطوير النقل التجاري وتنمية مداخله ، فإن الشركة تبقى في حاجة ماسة ومتأكدة لمواصلة طلب الدعم من قبل سلطة الإشراف لمجابهة كلفة الاستثمار في المعدات والموارد البشرية بغاية الرفع من قدراتها على مجابهة عبء النقل الاجتماعي والتقليص من حجم التداين التصاعدي بما يضمن العودة تدريجيا للتوازنات المشدودة بين الموارد والاستعمالات وتحسين المؤشرات لما فيه خير الشركة وحرفائها ومساهميها .

حق الحضور بالجلسات العامة و الشروط الواجب توفرها للحضور أو التمثيل بالجلسة العامة

الفصلين 30 و 31 من القانون الأساسي للشركة:

الفصل 30 : حق الحضور بالجلسات العامة

يمكن لمالكي الأسهم المحررة من الدفوعات المستوجبة الأداء وحدهم الحضور بالجلسات العامة مع إثبات هويتهم أو من يمثلهم. لا يمكن لأحد أن يمثل مساهما بالجلسة العامة ما لم يكن بدوره عضوا بالجلسة العامة. يقع تمثيل القصر و المحكور عليهم من قبل وليهم دون أن يكون هذا الأخير بالضرورة مساهما.

الفصل 31 : الشروط التي يجب توفرها للحضور أو التمثيل بالجلسة العامة

يجب على مالكي الأسهم لكي يكون لهم الحق في الحضور أو التمثيل بالجلسة العامة أن يكونوا مسجلين بالحساب يوم الاجتماع. على كل عضو يرفع في أن يقع تمثيله بواسطة وكيل أن يودع سلطاته بمفر الشركة ثلاثة أيام قبل الاجتماع. لكن يكون لمجلس الإدارة دائما خيار التفويض من الأجل و قبول السلطات المودعة خارج هذا التحديد.

ملاحظة: أقر مجلس إدارة الشركة بجلسته المنعقدة بتاريخ 29 ماي 2006 طبق ما هو مصمّم بنص الاستدعاء المبلغ تحصيا للمساهمين و المدرج طبق القانون بقبول إيداع سلطات التمثيل إلى عاية موعد انعقاد الجلسة.