

SOPAT-SA
Société Anonyme au Capital de 12.993.750 dinars
Siège social : SOPAT BP (19) 5080 Téboulba
Rapport d'Activité
Exercice clos au 31 décembre 2014



www.mliha.com

SOMMAIRE

<u>I. Présentation de la société et du secteur d'activité.</u>	3
<u>I.1. Présentation du secteur d'activité.</u>	3
<u>I.2. Présentation de la société.</u>	5
<u>II. Faits marquants de l'exercice.</u>	6
<u>III. Evolution de la société et de ses performances.</u>	
<u>III.1 Elevage</u>	
<u>III 1.1 Dinde.</u>	7
<u>III.1.2. Poulet.</u>	8
<u>III.2 Abattoir.</u>	
<u>III.2.1 Evolution de l'effectif Abattu.</u>	9
<u>III 2 2. Evolution de la production de la viande et dérivées.</u>	11
<u>III.3 Usine d'aliment.</u>	12
<u>III 4 Produits d'exploitation</u>	13
<u>III.5 Charges opérationnelles.</u>	14
<u>III.6. Ressources Humaines</u>	15
<u>III.7 Investissement</u>	16
<u>III.8 Analyse financière</u>	17
<u>III.9 Etats Financiers</u>	20
<u>III 10 Perspectives d'avenir</u>	27
<u>VI. Actionnariat.</u>	29
<u>V. Mandataires Sociaux.</u>	31

I.Présentation de la société et du secteur d'activité.**I.1. Présentation du secteur d'activité :**

En Tunisie, l'évolution du secteur avicole a été similaire à la plupart des pays, qui sont passés d'un élevage traditionnel familial à une industrie avicole bien établie. Ce secteur a bénéficié de nombreux encouragements de l'Etat. Soit par des crédits, des subventions, de l'assistance technique des études et des avantages fiscaux qui incitent les nouveaux promoteurs.

Ce secteur assure l'approvisionnement du pays en viandes à hauteur de 50% du total des viandes. Il représente environ 11 % de la production agricole nationale et 15% de la valeur ajoutée agricole.(1)

Pour l'année 2014, la production de viande poulet de chair a été de 131,554 mille tonnes, soit une augmentation de 6,2 % par rapport à 2013 (Tableau 1). Quant à la production de la dinde elle a atteint 70,660 mille tonnes suivant les statistiques de la GIPAC (10.8 % de plus par rapport à 2013).(1)

L'évolution du secteur avicole n'aura pas eu lieu s'il n'y avait pas une évolution au niveau de la consommation qui elle aussi s'explique par:

- Les problèmes posés dans le secteur de viande rouge qui se trouve à un tournant (forte augmentation des prix),
- Le développement et l'extension du marché local des viandes blanches (dindes, poulet, etc) qui se fait à des pas de géant grâce à une stratégie de marketing et de labellisation bien orchestrée par les producteurs et industriels du secteur avicole.
- La viande de poulet et de dinde se vend pratiquement à moitié prix et en morceaux bien identifiés contrairement aux viandes rouges dont la catégorisation des viandes est encore très timide.
- Le Choix du consommateur qui est entrain d'évoluer et d'adapter ses goûts et ses préférences en fonction de la qualité des produits et de leur prix sur le marché. Ce dernier a fini au bout de 20 ans par l'intégration totale des viandes blanches "Industrielle" dans ses menus quotidiens en s'y adaptant sans aucun gêne.
- La sécurité sanitaire de la viande blanche par rapport aux autres types de viandes et surtout dans les abattoirs agréés qui sont contrôlés par les vétérinaires de l'Etat

(1) : www.gipac.tn

**Tableau 1 : Evolution de la production poulet de chair
(Période 2000-2014)**

<u>Année</u>	<u>Quantité</u>	<u>Taux de croissance %</u>
2000	57 756	
2001	59 800	3,5%
2002	60 376	1,0%
2003	64 636	7,1%
2004	93 943	45,3%
2005	87 392	-7,0%
2006	66 172	-24,3%
2007	84 140	27,2%
2008	87 672	4,2%
2009	90 705	3,5%
2010	100 253	10,5%
2011	96 250	-4,0%
2012	113 623	18,0%
2013	123 837	9,0%
2014	131 554	6,2%

**Tableau 2 : Evolution de la production de Dinde
(Période 2000-2014)**

<u>Année</u>	<u>Quantité</u>	<u>Taux de croissance %</u>
2000	24 641	
2001	24 072	-2,3%
2002	22 025	-8,5%
2003	22 593	2,6%
2004	29 372	30,0%
2005	31 167	6,1%
2006	27 221	-12,7%
2007	38 577	41,7%
2008	38 485	-0,2%
2009	40 574	5,4%
2010	47 807	17,8%
2011	41 944	-12,3%
2012	60 566	44,4%
2013	63 784	5,3%
2014	70 660	10,8%

I.2. Présentation de la société :

La société SOPAT est une société anonyme. Elle a été créée le 6 Janvier 1990 avec un capital social initial de 875 MD.

Suite à son introduction sur le marché alternatif en décembre 2007, son capital social a été porté à 10.000MD.

En 2012 le capital social a atteint 12993 75MDT suite à l'augmentation du capital par incorporation de réserve de 1181 25MDT

La SOPAT est entrée en exploitation en 1990. Elle opère dans le secteur de l'industrie agroalimentaire et plus particulièrement dans la production des viandes blanches, secteur nécessitant une maîtrise et une surveillance permanente du processus de production, de transformation, d'entreposage et de distribution en vue d'assurer une sécurité des denrées alimentaires mises sur le marché.

Son activité consiste en la production et la transformation des produits agricoles, agroalimentaires et viandes. Elle est scindée en trois principales branches :

- Les produits frais et congelés entiers et découpés (poulets, dindes, escalopes, cuisses, etc.) ,
- Les produits transformés (jambon, salami, saucisses, etc),
- Les produits marinés (produits prêts à la consommation)

Dénomination	SOPAT.
Forme juridique.	Société Anonyme.
Nationalité	Tunisienne.
Siège social	SOPAT BP (19) 5080 Tébourba.
Téléphone :	73 604 048/73604149/73 604150.
Fax :	73 604 111
E-mail:	info@milha.com
Site Web:	www.milha.com
Date de constitution :	1987
Exercice social	Du 1 ^{er} Janvier au 31 décembre de chaque année.
Objet social :	Production de la viande de poulet, dinde et de la charcuterie ainsi que la transformation des produits de volaille.
Régime fiscal :	Droit commun.

II. Faits marquants de l'exercice :

L'exercice 2014 a été marqué par

- Le rachat de la société GALLUS, société mère de la " SOPAT ", par le groupe "La Rose Blanche" ,
- La découverte, en 2014, par le commissaire aux comptes, d'un ensemble d'irrégularités commises au cours des exercices 2012 et antérieurs. Le commissaire aux comptes a révélé que ces irrégularités ont été commises en usant de manœuvres frauduleuses et ont consisté en la majoration indue, et d'une façon progressive d'une année à l'autre, des résultats de plusieurs exercices comptables, et ce en minimisant les achats de la société et en augmentant ses ventes et ses stocks. L'impact financier de cette situation a été atténué par la récupération en 2014, d'un montant de 16 363 994 dinars dans les caisses de la société, à titre de dédommagement;
- Une baisse des prix de vente de la viande de volaille en 2014 suite à la forte concurrence de l'abattage anarchique,
- Des difficultés financières accrues durant le premier semestre, qui a risqué même d'aboutir à une cessation de paiement;
- Absence d'une organisation comptable et financière et des défaillances ont été relevées au niveau du système d'information. La nouvelle direction s'est trouvée ainsi obligée à entamer un travail de réorganisation de la direction financière et du système d'information;
- Résorption du retard constaté au niveau de la comptabilité pour la communication des états financiers, malgré les difficultés rencontrées lors de la collecte des informations aussi bien avec les banques que les actionnaires.
- Diagnostic de la situation de la société au niveau de toutes les branches (Exploitation, Abattoir et commercial) et définition d'un plan d'action et d'un programme d'investissement à entreprendre durant les trois prochaines années.

III. Evolution de la société et de ses performances

III.1. Elevage :

III.1.1 Dinde:

La production de viande dinde vif a connu une hausse de 6% par rapport à 2013, passant ainsi de 6542 à 6964 tonnes et ce malgré la diminution du nombre de dinde enlevé qui a enregistré une baisse de 5%. Cette croissance n'aurait pu être réalisée sans l'amélioration des conditions techniques d'exploitation telles que : rationalisation des formules d'aliment dinde, mise en place des barrières sanitaires, instauration d'un système de suivi des performances et création d'une synergie de travail entre SOPAT,ACN et MG2mix dans le cadre d'un programme "suivi des performances techniques".

Le nombre de dinde vif enlevé par jour n'a pas cessé de croître et ce depuis le début de l'année. Il est passé d'une moyenne journalière de 2238 sujets au cours du mois de janvier 2014 à 3285 sujets pendant le mois décembre de la même année. La moyenne mensuelle de production mise à la disposition de l'abattoir est égale à 580 tonnes. Avec un poids moyen de 8.130 kg contre 7.270 kg en 2013.

Récap Technique Dinde 2013/2014

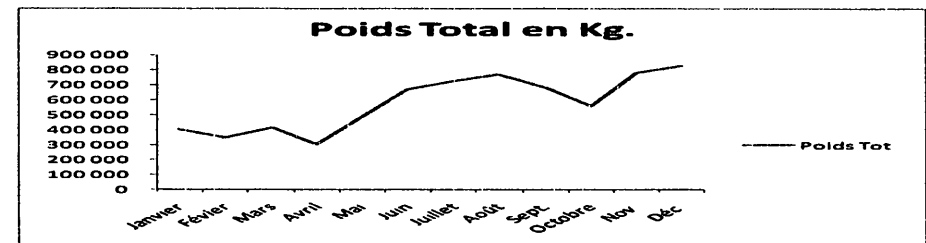
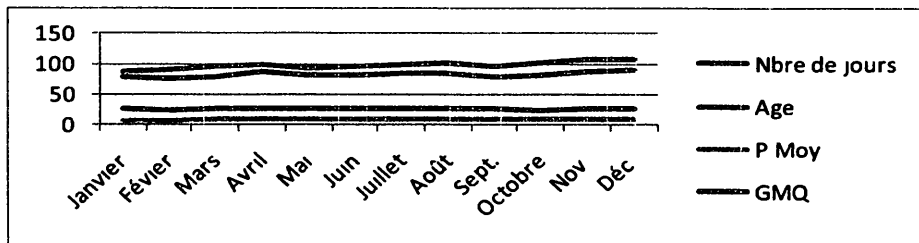
	2014	2013	Var en %
Nombre de Jr	306	306	0%
Dinde / jr	2.800	2.940	-5%
Nombre	856.776	899.725	-5%
Poids Tot.En kg	6.964.464	6.541.692	6%
P.Moy.	8,13	7,27	12%
GMQ	83	78	6%
Age Moyen	98	93	5%

Récap Technique Dinde 2014

	Semestre 1	Semestre 2	Evolution en %
Nombre de jr	155	151	-3%
Dinde / jr	2 270	3 344	47%
Nombre	351 786	504 990	44%
Poids Tot	2 626 050	4 338 414	65%
P.Moy.	7.46	8.59	15%
GMQ	80	84	5%
Age Moyen	93	102	9%

Evolution des critères techniques 2014

	Janvier	Février	Mars	Avril	Mai	Juin	Juillet	Août	Sept.	Octobre	Nov.	Déc.	TOTAL
Nbre de jours	27	24	26	26	27	25	25	26	26	23	25	26	306
Dinde par jour	2 238	2 160	2 142	1 365	2 378	3 365	3 464	3 529	3 439	2 986	3 326	3 285	2 800
Age	86	90	94	100	93	97	99	101	96	101	107	106	98
Nombre Tot	60 420	51 831	55 703	35 491	64 210	84 131	86 600	91 743	89 412	68 683	83 138	85 414	856 776
P.Moy.	6.67	6.72	7.42	8.62	7.57	7.96	8.41	8.38	7.60	8.11	9.40	9.64	8.13
GMQ	77	75	79	87	82	82	85	83	79	80	88	91	83
Poids Tot.	403 020	348 200	413 230	306 090	486 240	669 270	727 930	768 590	679 220	557 250	781 640	823 784	6 964 464



III.1.2 Poulet:

Malgré les efforts déployés pour rattraper le temps perdu au cours du premier semestre (avant l'acquisition de la société par le Groupe), la production de viande issue du poulet vif a connu une baisse de 6% par rapport à 2013. passant ainsi de 6298 à 6009 tonnes, alors que la baisse enregistrée au niveau du nombre de poulets vifs était de 5%. L'année 2014 a enregistré une amélioration au niveau du poids moyen soit 1% par rapport à l'année 2013, ce qui a permis la compensation, en partie de la diminution de la production de viande vif. Cette croissance n'aurait pu être réalisée sans l'amélioration des conditions techniques d'exploitation tel que rationalisation des formules d'aliment poulet, révision du portefeuille éleveurs poulets, gestion collégiale avec GALLUS, instauration d'un système de suivi des performances et création d'une synergie de travail entre SOPAT,ACN et MG2mix dans le cadre d'un programme "suivi des performances techniques".

Le nombre de poulet vif n'a cessé de croître au cours de l'année 2014. Il est passé d'une moyenne journalière par jour de 9710 sujets durant le mois de janvier pour atteindre 12288 sujets pendant le mois décembre 2014. La moyenne de production de poulet vif mis à la disposition de l'abattoir est environ 506 tonnes mensuellement avec un poids moyen de 1.824 kg contre 1.797 kg en 2013.

Récap Technique Poulet

	2014	2013	Var en %
Nombre	3.295.044	3.505.611	-6%
Poids Moyen	1,824	1,797	2%
Poids	6.009.238	6.298.455	-5%
Jours	306	306	0%
Nbre par jour	10.768	11.456	-6%
Prix Gipac	2,502	2,426	3%
Prix moyen FAC	2,642	2,560	3%
Mise en place	4.072 895	4.383.088	-7%

Evolution des critères techniques 2014

	Janvier	Février	Mars	Avrd	Mal	Juin	Juillet	Août	Sept.	Octobre	Nov.	Déc.	TOTAL
jours 2014	27	25	26	26	26	26	25	26	26	23	25	27	306
Poulet par jour	9 710	10 862	9 485	9 647	9 612	11 418	8 832	10 234	12 436	11 620	12 313	12 288	10 768
Nombre	262 171	271 557	246 612	250 812	249 920	296 872	220 807	266 084	323 339	267 263	307 822	331 785	3 295 044
Poids	463 410	498 712	433 362	450 960	420 840	529 954	422 330	479 890	604 300	493 990	590 120	621 370	6 009 238
P Moy	1.77	1.84	1.76	1.80	1.68	1.79	1.91	1.80	1.87	1.85	1.92	1.87	1.82
Mise en place	290 750	274 500	428 250	287 000	397 815	291 332	340 000	305 816	332 627	367 205	376 400	382 000	4 073 695
Poussins SOPAT	141 250	57 000	177 250	240 000	190 365	192 332	104 000	164 616	134 100	160 205	144 400	202 000	1 917 518
Poussins GALLUS	96 000	171 500	174 000		157 450	68 000	170 000	141 200	159 527	156 000	160 000	160 000	1 613 677
Poussins DIVERS	53 500	36 000	77 000	47 000	50 000	31 000	66 000	0	39 000	51 000	72 000	20 000	542 500
	Gallus												
Nombre gallus	172 323	78 109	141 090	54 113	45 936	92 974	43 226	148 617	165 407	127 270	148 805	135 487	1 353 357
Poids Moyen	1.71	1.71	1.61	1.57	1.49	1.83	2.07	1.80	1.87	1.85	1.91	1.82	1.78
Poids gallus	295 180	133 802	227 330	85 150	68 470	170 364	89 410	266 850	309 290	234 830	284 940	246 080	2 411 696

Récap Technique Poulet 2014

	Semestre 1	Semestre 2	Evolution en %
Nombre	1 577 944	1 717 100	9%
Poids Moyen	1.773	1.871	6%
Poids	2 797 238	3 212 000	15%
Jours	156	152	-3%
Nombre par jour	10 115	11 297	12%

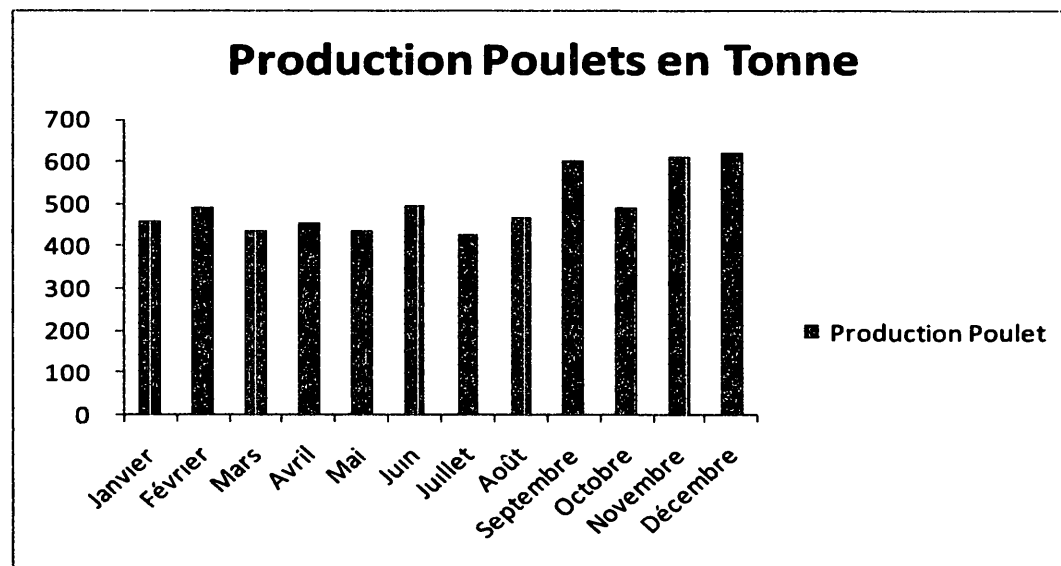
III.2. Abattoir :**III.2.1. Evolution de l'effectif Abattu :**

A/ Poulet : Le poids total des effectifs abattus a connu une baisse de 4% par rapport à 2013, passant ainsi de 6266 à 6003 tonnes en 2014. Cette diminution est due essentiellement à la baisse de l'effectif abattu à hauteur de 6% en 2014 par rapport à 2013 qui a été compensée, en partie, par l'amélioration enregistrée au niveau du poids moyen.

Le poids de poulets abattus n'a cessé de croître et ce depuis le début de l'année. Il est passé d'une moyenne journalière de 458 tonnes au cours du mois de janvier à 620 tonnes au cours du mois de décembre 2014. De ce fait, une moyenne de production d'environ 500 tonnes est mise à la disposition de la production mensuellement

Evolution de l'effectif Abattu 2013/2014

	2014	2013	Var en %
Nombre	3 297 301	3 490 908	-6%
Poids Moyen	1.82	1.80	1%
Poids Tot. En kg	6 003 364	6 266 474	-4%
Jours	306	306	0%
Nombre par jour	10 775	11 408	-6%



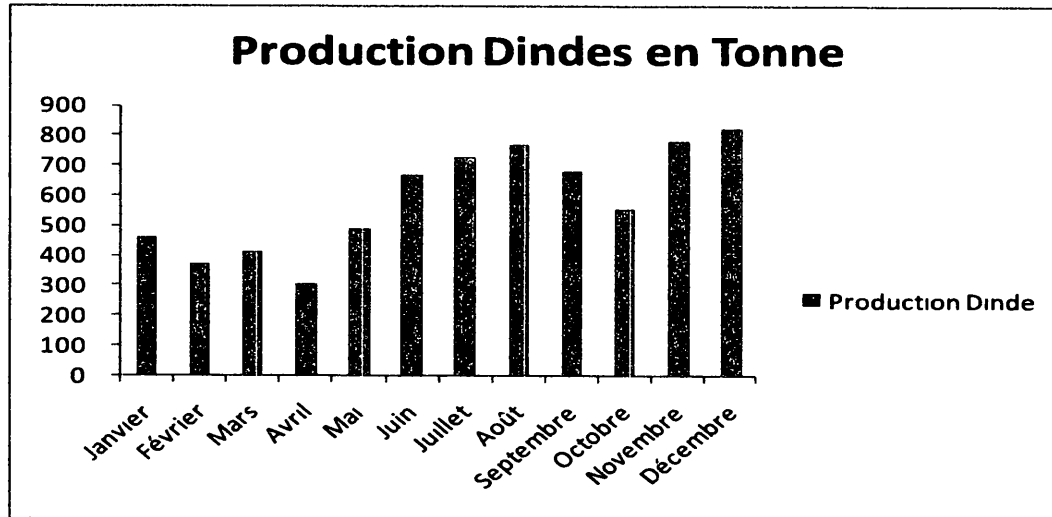
	Evolution des Performances en 2014		
	Semestre 1	Semestre 2	Evolution en %
<i>Nombre</i>	1 569 080	1 728 221	10.1%
<i>Poids Moyen</i>	1.772	1.865	5.3%
<i>Poids</i>	2 779 724	3 223 640	16.0%
<i>Jours</i>	155	151	-2.6%
<i>Nombre par jour</i>	10 123	11 445	13.1%

B/ Dinde : Le poids total des dindes abattues a connu une hausse de 8% par rapport à 2013, passant ainsi de 6552 à 7046 tonnes en 2014. Cette augmentation est due essentiellement à l'amélioration du poids moyen qui est passé de 7.269 kg à 8.126 kg et ce malgré la diminution de l'effectif abattu à hauteur de 4% en 2014 par rapport à 2013.

Le nombre de dindes abattues n'a cessé d'augmenter et ce depuis le début de l'année. Il est passé de 68149 sujets au cours du mois de janvier pour atteindre 85414 sujets en mois décembre 2014. De ce fait, une moyenne de production mensuelle d'environ 587 tonnes sont mises à la disposition de l'abattoir.

Evolution de l'effectif Abattu 2013/2014

	2014	2013	Var en %
Nombre	867 110	901 360	-4%
Poids Moyen	8 126	7 269	12%
Poids Tot en Kg	7 046 032	6 552 321	8%
Jours	306	306	0%
Nombre par jour	2 834	2 946	-4%



	Evolution des Performances en 2014		
	Semestre 1	Semestre 2	Evolution en %
Nombre	361 870	505 240	39.6%
Poids Moyen	7.481	8.588	14.8%
Poids	2 707 062	4 338 970	60.3%
Jours	155	151	-2.6%
Nombre par jour	2 335	3 346	43.3%

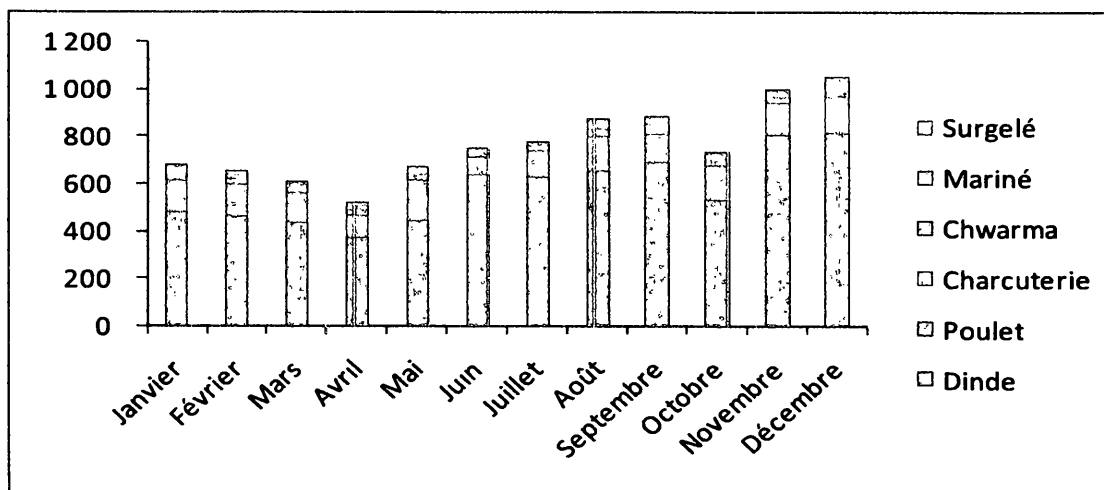
III.2.2. Evolution de la production de la viande et dérivées:

La production de la viande et dérivées a connu en 2014 une hausse de 1% par rapport à 2013, passant de 9137 tonnes à 9226 tonnes, et ce malgré la diminution de la production de la charcuterie et du poulet qui ont enregistré respectivement une baisse de 8% et 4%.

La production de la viande et dérivées n'a cessé de croître et ce depuis le début de l'année. Elle est passée d'une moyenne de 25 tonnes par jour durant le mois de janvier pour atteindre 40 tonnes au cours du mois de décembre 2014, soit une moyenne de production d'environ 769 tonnes qui sont mises mensuellement à la disposition du commercial.

Evolution de la Production 2013/2014

	2014	2013	Var en %
Dinde	3.610	3.258	11%
Poulet	3.369	3.522	-4%
Charcuterie	1.510	1.639	-8%
Chawarma	326	296	10%
Mariné	298	283	5%
Surgelé	112	139	-20%
Total	9.226	9.137	1%

**Performance 2014**

	Semestre 1	Semestre 2	Evolution en %
Dinde	1 355	2 256	66.5%
Poulet	1 487	1 882	26.6%
Charcuterie	716	794	10.9%
Chawarma	153	173	12.9%
Mariné	120	178	47.7%
Surgelé	57	55	-4.2%
Total	3 889	5 337	37.3%

III.3. Usine d'aliment :

La production de l'aliment en 2014, a enregistré une baisse de 4.51% par rapport à l'année précédente, passant ainsi de 32175 à 30724 tonnes. Cette baisse est due essentiellement à la diminution de la production d'aliment composé poulet de chair en 2014 par rapport à 2013. Elle est expliquée par:

- la diminution de la mise en place durant les quatre premiers mois par rapport au reste de l'année,
- La société GALLUS, fournisseur exclusif de poulets de chair vif qui s'approvisionnait auparavant en aliments auprès de la SOPAT, a changé l'approvisionnement auprès de l'ACN (filiale du groupe) pour une question de proximité;
- Le changement de la stratégie commerciale de la SOPAT qui a opté à la focalisation sur ces propres éleveurs intégrés.

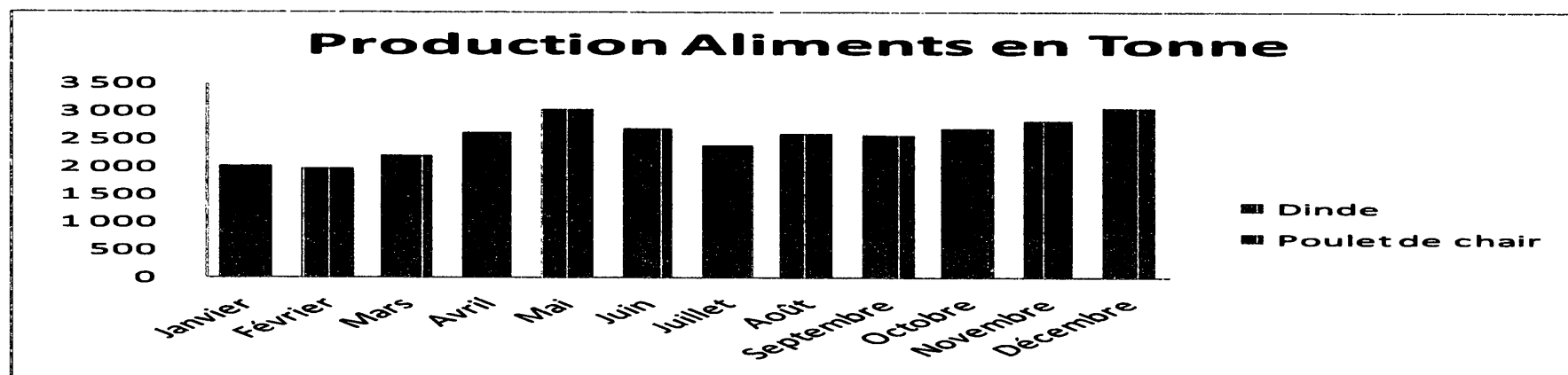
L'activité n'est pas marquée par un effet de saisonnalité, des moyennes de production d'environ 2560 tonnes sont accomplies mensuellement. Un pic de production d'aliment de 3061 tonnes a été tout de même enregistré au mois de décembre 2014.

Evolution de la production d'aliment 2013/2014

	2014	2013	Var en %
Poulet de chair	10.899	15.114	-28%
Dinde	19.825	17.011	17%
Bovin et Ovin	0	40	-100%
Pondeuse	0	10	-100%
Total	30.724	32.175	-4,51%

Evolution Production d'aliment en 2014

	Semestre 1	Semestre 2	Var en %
Poulet de chair	6 433	4 466	-31%
Dinde	8 124	11 701	44%
Total	14 557	16 167	11%



III.4. Produits d'exploitation :

En 2014 les revenus en hors taxes de la « SOPAT » ont subi une régression remarquable de 5% par rapport à l'année précédente, passant ainsi de 58,603 à 55,424 Millions de Dinars. Cette diminution du chiffre d'affaire est expliquée essentiellement par la baisse des ventes d'aliment composé et des poussins.

Il est à signaler que la partie importante du chiffre d'affaires de la société provient de la vente des viandes et dérivées (presque 79% du chiffre d'affaires global)

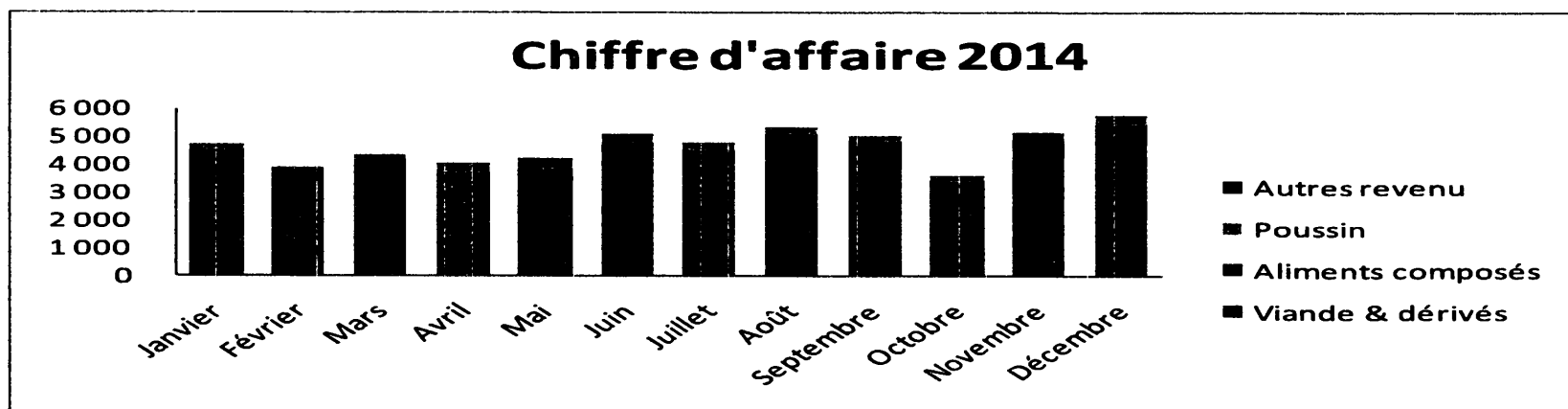
L'activité est particulièrement marquée par un effet de saisonnalité. La moyenne mensuelle du chiffre d'affaire selève à 4.61 MDT.

Evolution du chiffre d'affaire 2013/2014

	2014	2013	Var.
• Viande & dérivées	43 761	43 738	0%
• Aliments composés	9 308	11 951	-22%
• Poussin	2 209	2 804	-21%
• Autres revenus	146	110	33%
Total des Revenus	55 424	58 603	-5%

Performance 2014

	Semestre 1	Semestre 2	Var.
• Viande & dérivées	19 377	24 384	26%
• Aliments composés	5 457	3 851	-29%
• Poussin	1 244	965	-22%
• Autres revenus	65	81	23%
Total des Revenus	26 144	29 280	12%



III.5. Charges opérationnelles

Dans le même sillage que le chiffre d'affaires, les achats de matières consommées ont enregistré une baisse de 1846 MDT et ce en passant de 48 839 MDT au 31/12/2013 à 46 993 MDT au 31/12/2014 soit une baisse de 3.78%.

Le tableau et le graphique ci-dessous présentent l'évolution des achats de matières consommées entre 2013 et 2014

(en milliers de DT)	31.12.2014	31.12.2013	Var 2014/2013
<i>Achats volailles</i>	15 568	15 983	-2.60%
<i>Achats Poussins</i>	2 307	2 678	-13.85%
<i>Achat Dindonneaux</i>	2 481	2 412	2.89%
<i>Achats aliments (maïs, soja, CMV, son ...)</i>	22 134	23 480	-5.73%
<i>Prestations de services (éleveurs)</i>	914	802	14.02%
<i>Prestations de services (NUTRITOP)</i>	1 220	1 183	3.14%
<i>Achats matières pour produits transformés</i>	1 591	1 819	-12.52%
<i>Frais de transport sur achat</i>	314	376	-16.59%
Total	46 993	48 839	-3.78%

La baisse des achats consommés est essentiellement expliquée par l'effet des éléments suivants .

- L'achat volailles a enregistré une baisse de 2.6 % par rapport à 2013. Cette diminution n'est pas proportionnelle à la baisse des quantités de volailles achetées qui s'élève à 5%. Cette baisse est expliquée par l'augmentation du prix moyen d'achat de volailles qui s'élève à 3% en 2014 par rapport à 2013;
- Le compte Achats poussins a enregistré une baisse de 13.9 % par rapport à 2013, et ce suite à la baisse du nombre des poussins mis en place par la SOPAT en 2014 ,
- Les achats des Dindonneaux ont enregistré une hausse de 2.9% par rapport à 2013 alors qu'il n'y a pas eu une variation au niveau du nombre des dindonneaux mis en place. Cette hausse est expliquée par l'augmentation du prix d'achat des dindonneaux en 2014 par rapport à 2013;
- Le compte Achats Aliments (maïs, soja, CMV, son) a enregistré une baisse de 5.7% par rapport à 2013 suite à la diminution de la production de l'aliment de 4.5% en 2014 par rapport à 2013;

- L'augmentation des prestations de service éleveurs et NUTRITOP et ce suite à la hausse des frais de sous traitance aliments facturés par "NUTRITOP" et l'augmentation des frais de prestations de service des commissionnaires dindes qui est due à l'amélioration enregistrée au niveau des performances réalisées au cours de l'année 2014;
- Les Achats matières pour produits transformés a enregistrés une diminution de 12.5%, suite à la baisse de la production des produits transformés et la diminution des prix d'achat dû aux efforts de négociation des prix avec les fournisseurs,
- Les frais de transport sur achat ont enregistré une baisse de 16.5%, et ce suite à la diminution du prix de transport Mais et Soja.

III.6. Ressources Humaines :

Les charges de personnel ont enregistré une baisse de 5% par rapport à l'exercice précédent en passant de 4 772 MDT en 2013 à 4 531 MDT en 2014. Cette baisse est dûe principalement à l'allègement des charges sociales suite à l'optimisation de la productivité et au démarrage du programme de réduction de l'effectif entamé depuis la fin de 2014 .

Les charges de personnel représentent 8.19% des revenus contre 8,16% à la clôture de l'exercice 2013 soit pratiquement la même proportion que l'exercice précédent.

(en milliers de DT)	31.12.2014	31.12.2013	Var 2014/2013	Var en %
Salaires et traitements	4 050	4 270	-220	-5%
Charges sociales	481	503	-22	-4%
Charges de personnel	4 531	4 772	-241	-5%
Effectif Moyen	448	447		
Salaire brut moyen	10.1	10.7	-0.56	-5%
<i>Charges de personnel/ CA</i>	<i>8.19%</i>	<i>8.16%</i>		

III.7. Investissement

La société a procédé au cours de l'exercice 2014 à des investissements d'extension ou de renouvellement à raison de 862 055DT, détaillé comme suit :

Investissement 2014	Montant	En %
Logiciel :	6 732	1%
Terrain :	11 000	1%
Abattoir	11 000	
Construction :	50 982	6%
Elevage	50 982	
Matériel et outillage	338 144	39%
Elevage	92 434	
Abattoir	228 856	
Commercial	16 853	
Matériel Roulant	259 334	30%
Elevage	20 000	
Administration	127 643	
Commercial	111 691	
Matériels & Equipements	31 440	4%
Mobilier et Matériel de Bureau	8 712	
Matériel Informatique	22 729	
Installation générale & aménagement	164 424	19%
Abattoir	158 452	
Commercial	5 971	
Total Investissement	862 055	100%

Financement	Montant	En %
Fonds Propres	862 055	100%
Total Financement	862 055	100%

III.8. Analyse financière**1. Progression de la rentabilité :**

Le tableau ci-dessous présente l'analyse de la marge de notre société

(en milliers de DT)	31.12.2014	31.12.2013	Var 2014/2013
Chiffres d'affaires	55 424	58 603	-5.42%
Variation des stocks PF	2 661	-1 365	-295.02%
Achats consommés	50 960	52 725	-3.35%
<i>Marge Brute</i>	7 126	4 513	57.90%
Taux de marge brute	13%	7.7%	5.2%
<i>Excédent brut d'exploitation</i>	-1 818	-4 437	-59.03%
Taux de marge d'exploitation avant DAP	-3.3%	-7.6%	4.3%
<i>Résultat d'exploitation</i>	-5 022	-10 208	-50.80%
Taux de marge d'exploitation	-9.1%	-17.4%	8.4%
<i>Résultat net</i>	-6 998	-12 522	-44.12%
Taux de marge nette	-12.6%	-21.4%	8.7%

Le taux de la marge brute a connu une amélioration de 5.2 % par rapport à 2013 en passant de 7.7% en 2013 à 13% en 2014. Cette amélioration s'explique essentiellement par l'amélioration des performances enregistrées au niveau de l'élevage et de l'abattoir;

L'excédent brut d'exploitation qui demeure négatif a été amélioré de 4.3% et a été ramené de -4 437 MDT au 31/12/2013 à -1 818 MDT au 31/12/2014

L'exercice 2014 s'est soldé par un résultat d'exploitation négatif de -5 022 MDT contre -10 208 MDT au 31/12/2013 enregistrant ainsi une amélioration de 50.8%

2. Renforcement de la structure financière :

Le tableau ci-dessous présente l'analyse du fonds de roulement et du besoin en fonds de roulement

Analyse par le fonds de roulement et le besoin en fonds de roulement

(en milliers de DT)	31/12/2014	31/12/2013	Variation en DT 2014/2013	Variation en %
Capitaux propres	-3 183	3 830	-7 012	-183%
Emprunts et APNC	5 718	3 126	2 593	83%
Capitaux permanents	2 536	6 956	-4 420	-64%
Immo corporelles et incorp nettes	14 657	15 713	-1 056	-7%
Immobilisations financières	3 118	4 089	-970	-24%
Valeurs immobilisées nettes	17 776	19 802	-2 026	-10%
FR	-15 240	-12 846	-2 394	19%
Stocks	6 646	4 125	2 521	61%
Clients et comptes rattachés	15 446	7 155	8 291	116%
Autres Actifs courants	4 541	19 145	-14 604	-76%
Valeurs mobilières de placement	565	2 072	-1 507	-73%
Total emplois	27 197	32 496	-5 299	-16%
Fournisseurs et comptes rattachés	19 031	20 174	-1 143	-6%
Autres passifs courants	9 823	9 699	124	1%
Total ressources	28 853	29 873	-1 019	-3%
BFR	-1 656	2 623	-4 279	-163%
FR	-15 240	-12 846	-2 394	19%
BFR	-1 656	2 623	-4 279	-163%
Trésorerie nette	-13 584	-15 469	1 885	-12%

La trésorerie de la société a enregistré en 2014 une amélioration de 12% par rapport à 2013, et qui est due principalement à .

- La baisse du fond de roulement net de 19% suite à la baisse des capitaux permanents de 64% en 2014 par rapport à 2013,
- La baisse du besoin en fond de roulement en 2014 de 163% par rapport à 2013, et ce suite notamment à la diminution du solde Valeurs mobilières de placements (Créance Med Lahmar) et des autres actifs courants (créances Frères Lahmar),

III.9. ETATS FINANCIERS au 31 Déc. 2014

Bilan Actif au 31 Décembre 2014 (exprimé en dinar tunisien)			
Actifs	Notes	31.12.2014	31.12.2013
Actifs non courants			
Actifs immobilisés			
● Immobilisations incorporelles	1	766 513	862 889
● Moins amortissements	1	(410 077)	(397 615)
● Immobilisations corporelles	2	37 137 494	36 282 170
● Moins amortissements	2	(22 836 717)	(21 034 022)
● Immobilisations financières	3	3 118 413	4 088 521
● Moins Provisions	3	0	0
Total des actifs immobilisés		17 775 625	19 801 942
● Autres actifs non courants		0	0
Total des actifs non courants		17 775 625	19 801 942
Actifs courants			
● Stocks	4	6 645 590	4 124 592
● Moins Provisions	4	0	0
● Clients et comptes rattachés	5	22 173 018	13 881 786
● Moins Provisions	5	(6 727 286)	(6 727 286)
● Autres actifs courants	6	7 705 274	21 963 381
● Moins Provisions	6	(3 163 884)	(2 818 367)
● Placements & autres actifs financiers	7	621 697	2 128 810
● Moins Provisions	7	(57 073)	(57 073)
● Liquidités & Equivalents de liquidités	8	64 392	17 009
Total des actifs courants		27 261 727	32 512 852
Total des actifs		45 037 352	52 314 794

Bilan Passif au 31 Décembre 2014 (exprimé en dinar tunisien)			
Capitaux propres et passifs	Notes	31.12.2014	31.12.2013
Capitaux propres			
● Capital social		12 993 750	12 993 750
● Réserves		5 141 609	5 141 609
● Autres capitaux propres		44 659	59 545
● Résultat reportés		(10 723 338)	1 798 704
● Modifications comptables		(3 641 848)	(3 641 848)
Capitaux propres avant résultat		3 814 832	16 351 760
● Résultat de l'exercice		(6 997 544)	(12 522 042)
Total des capitaux propres avant affectation	9	(3 182 712)	3 829 718
Passifs non courants			
● Provisions			
● Emprunts	10	5 718 413	3 125 871
● Autres passifs non courants			
Total des passifs non courants		5 718 413	3 125 871
Passifs courants			
● Fournisseurs et comptes rattachés	11	19 030 658	20 173 847
● Autres passifs courants	12	9 822 812	9 699 107
● Concours bancaires & autres passifs financiers	13	13 648 181	15 486 251
Total des passifs courants		42 501 651	45 359 206
Total des passifs		48 220 064	48 485 076
Total des capitaux propres et passifs		45 037 352	52 314 794

ETATS FINANCIERS au 31 Déc. 2014**Bilan Passif au 31 Décembre 2014**
(exprimé en dinar tunisien)

Capitaux propres et passifs	Notes	31 12.2014	31 12 2013
Capitaux propres			
● Capital social		12 993 750	12 993 750
● Réserves		5 141 609	5 141 609
● Autres capitaux propres		44 659	59 545
● Résultat reportés		(10 723 338)	1 798 704
● Modifications comptables		(3 641 848)	(3 641 848)
Capitaux propres avant résultat		3 814 832	16 351 760
● Résultat de l'exercice		(6 997 544)	(12 522 042)
Total des capitaux propres avant affectation	9	(3 182 712)	3 829 718
Passifs non courants			
● Provisions			
● Emprunts	10	5 718 413	3 125 871
● Autres passifs non courants			
Total des passifs non courants		5 718 413	3 125 871
Passifs courants			
● Fournisseurs et comptes rattachés	11	19 030 658	20 173 847
● Autres passifs courants	12	9 822 812	9 699 107
● Concours bancaires & autres passifs financiers	13	13 648 181	15 486 251
Total des passifs courants		42 501 651	45 359 206
Total des passifs		48 220 064	48 485 076
Total des capitaux propres et passifs		45 037 352	52 314 794

Etat de flux de trésorerie
Pour la période allant du 01.01 2014 au 31.12.2014
(exprimé en dinar tunisien)

	Notes	31 12 2014	31 12 2013
Flux de trésorerie liés à l'exploitation			
Résultat net		(6 997 544)	(12 522 042)
Ajustements pour :			
● Amortissements & provisions		2 952 105	4 907 728
● Amortissements des charges à répartir		(219 693)	11 717
● Plus ou moins value sur cession d'Immo			(70 360)
● Revenus financiers non encaissés			(208 492)
● Effets des modifications comptables			(3 013 045)
● Quote part de la subvention inscrite au compte de résultat		(14 886)	(14 886)
Variation :			
● Stocks		(2 520 998)	7 768 160
● Créances		(8 291 232)	3 117 839
● Autres actifs courants		14 258 108	(17 444 101)
● Fournisseurs		(1 143 189)	11 669 450
● Autres passifs courants		(667 728)	5 452 408
Flux de trésorerie affectés à l'exploitation		(2 645 056)	(345 624)
Flux de trésorerie liés à l'investissement			
● Décassements pour Acqui d'Imm. Corp & Incorp		(758 947)	(315 643)
● Encaissements suite à la Cession d'Imm. Corp. & Incorp			185 000
● Décassements pour Acqui d'Imm. Financières			(109 600)
● Encaissements suite à la Cession d'Imm. Financières			
Flux de trésorerie affectés à l'investissement		(758 947)	(240 243)
Flux de trésorerie liés au financement			
● Encaissements d'emprunts		5 300 974	999 333
● Remboursement d'emprunts		(2 852 216)	(2 563 954)
● Encaissement des créances		2 606 701	
● Subvention d'investissement		0	74 431
Flux de trésorerie affectés au financement		5 055 459	(1 490 191)
Variation de trésorerie		1 651 456	(2 076 058)
Trésorerie au début de la période		(6 346 496)	(4 270 438)
Trésorerie à la clôture de la période		(4 695 040)	(6 346 496)

NOTES AUX ETATS FINANCIERS au 31 Déc. 2014**I. NOTES AU BILAN ACTIF****1 Immobilisations incorporelles**

Désignation	Déc. 2014	Déc. 2013
• Logiciels	111 994	105 262
• Fonds de commerce	508 418	611 526
• Droit au bail	45 248	45 248
• Concession marque et brevet	100 853	100 853
Total des Immobilisations Incorporelles	766 513	862 889
• Amort. des Logiciels	83 772	68 114
• Amort. Fonds de commerce	223 039	233 541
• Amort. Droit au bail	25 949	23 686
• Amort. Concession marque et brevet	77 316	72 274
Total des Amortissements des Immo. Incorp.	410 077	397 615
Immo. Incorp. Nettes	356 435	465 274

2 Immobilisations corporelles

Désignation	Déc. 2014	Déc. 2013
• Terrains	2 527 218	2 516 218
• Constructions	14 915 314	14 864 333
• Matériel et outillage	13 667 100	13 328 956
• Matériel Roulant	3 010 431	2 751 097
• Equipement de bureau	221 476	212 765
• Matériel Informatique	366 000	343 271
• Installations générales	1 635 106	1 470 682
• Immobilisations en cours	794 848	794 848
Total des Immobilisations Corporelles	37 137 494	36 282 170
• Amort. des Constructions	7 726 158	7 001 737
• Amort. du Matériel & Outillage	10 767 254	10 128 258
• Amort. du Matériel Roulan	2 389 778	1 996 120
• Amort. Des équipements de Bureau	172 688	164 399
• Amort. du Matériel Informatique	337 265	315 254
• Amort. Installation générales	1 443 574	1 428 255
Total des Amortissements des Immo. Corp.	22 836 717	21 034 022
Immo. Corp. Nettes	14 300 777	15 248 148

3 Immobilisations financières

Désignation	Déc. 2014	Déc. 2013
• Dépôts et cautionnements	9 104	115 805
• Créances financières (Mohamed Lamar)	409 300	1 272 706
• Avance NUTRITOP	2 700 000	2 700 000
• Participation NUTRITOP	10	10
Total des Immobilisations financières	3 118 413	4 088 521

4 Stocks

Désignation	Déc. 2014	Déc. 2013
• Matières premières	743 860	1 207 349
• Matières consommables & Emballages	671 526	348 280
• Produits finis	1 587 609	264 793
• Cheptel	3 642 594	2 304 169
Total des Stocks	6 645 590	4 124 592

5 Clients et comptes rattachés

Désignation	Déc. 2014	Déc. 2013
• Clients ordinaires	10 700 448	5 016 261
• Chèques en caisses	3 658 067	2 231 482
• Clients, effets à recevoir	825 631	908 940
• Clients effets et chèques impayés	4 726 768	3 462 999
• Clients Douteux	2 262 105	2 262 105
Total des Clients et comptes rattachés	22 173 018	13 881 786

5 Provisions pour Créances Douteuses

Désignation	Déc. 2014	Déc. 2013
• Clients douteux	2 262 105	2 262 105
• Chèques et effets impayés	2 313 638	2 313 638
• Clients ordinaires	2 151 543	2 151 543
Total des Provisions Créances Douteuses	6 727 286	6 727 286

NOTES AUX ETATS FINANCIERS au 31 Déc. 2014**6 Autres actifs courants**

Désignation	Déc. 2014	Déc. 2013
• Fournisseurs débiteurs	4 109 431	2 333 696
• Personnel avances et acomptes	51 616	32 130
• Etat subvention a recevoir	27 300	27 300
• État impôt sur les bénéfices (excédent)	778 428	673 088
• TVA déductible	68 781	30 577
• Débiteurs Divers	600 121	520 421
• Créance des frères LAHMAR		16 363 994
• Société RAVY	498 290	498 290
• Société AVITOP	432 000	432 000
• Société NUTRITOP	709 711	779 711
• Société CVR	245 000	210 000
• Produits à recevoir	71 502	9 104
• Charges constatées d'avance	113 092	53 070
Total des Autres actifs courants	7 705 274	21 963 381

6 Provisions pour Dépréciation des Autres Actifs Courants

Désignation	Déc. 2014	Déc. 2013
• Provisions comptes d'attente	307 114	246 170
• Provision des fournisseurs débiteurs	2 266 299	1 923 875
• Provisions débiteurs divers	590 472	648 323
Total Provisions pour Dépréciation des Autres Actifs	3 163 884	2 818 367

7 Placements & autres actifs financiers

Désignation	Déc 2014	Déc. 2013
• Banque Tunisienne de Solidarité (1997)	3 000	3 000
• Banque du Sud (1997)	54 073	54 073
• Créance MED LAHMAR	0	1 255 652
• Créance LAHMAR HOLDING	95 635	100 486
• Intérêts courus sur créances	468 989	715 600
Total des Placements & autres actifs financiers	621 697	2 128 810
• Provision titres BTS et Banque du sud	57 073	57 073
Total des Provisions sur placements & autres actifs	57 073	57 073
Placements & autres actifs financiers nets	564 624	2 071 737

8 Liquidités

Désignation	Déc. 2014	Déc. 2013
• Banques	44 380	1 505
• Caisse	20 011	15 504
Total des Liquidités	64 392	17 009

II. NOTES AU BILAN CAPITAUX PROPRES & PASSIF**9 Capitaux propres avant résultat**

Désignation	Déc. 2014	Déc 2013
• Capital Social	12 993 750	12 993 750
Total des Capital	12 993 750	12 993 750
• Réserves	5 141 609	5 141 609
Total des Réserves	5 141 609	5 141 609
• Autres capitaux propres	44 659	59 545
Total des autres capitaux propres	44 659	59 545
• Modification Comptable	<3 641 848>	<3 641 848>
Total des autres capitaux propres	<3 641 848>	<3 641 848>
• Résultats reportés	<10 723 338>	1 798 704
Total des Résultats reportés	<10 723 338>	1 798 704
Total des Capitaux propres avant résultat	3 814 832	16 351 760
Résultat de l'exercice	<6 997 544>	<12 522 042>
Total des Total des capitaux propres avant affectation	<3 182 712>	3 829 718

10 Emprunts

Désignation	Déc. 2014	Déc. 2013
• BTE		156 821
• Attajan bank	1 443 413	1 017 019
• Amen Bank	375 000	589 286
• BIAT	3 900 000	1 300 000
• Tunisie leasing		62 744
Total des Emprunts	5 718 413	3 125 871

11 Fournisseurs et comptes rattachés

Désignation	Déc. 2014	Déc. 2013
• Fournisseurs d'exploitations	6 889 629	16 366 278
• Fournisseurs, effets à payer	8 591 473	2 821 512
• Fournisseurs d'immobilisations	57 173	57 173
• Fournisseurs factures non parvenues	3 492 384	928 885
Total des Fournisseurs et comptes rattachés	19 030 658	20 173 847

NOTES AUX ETATS FINANCIERS au 31 Déc. 2014**12 Autres passifs courants**

Désignation	Déc. 2014	Déc. 2013
• Avances clients	635 742	1 870 826
• Personnel, rémunérations dues	127 023	150 197
• Provisions congés à payer	336 443	385 156
• Provisions prime	493 300	298 815
• État, impôts et taxes	4 120 438	3 580 332
• Actionnaires opérations sur capital	2 100	2 100
• Administrateurs jetons de présence	75 000	85 000
• CNSS	219 613	466 285
• Société Gallus	371 376	410 978
• Créiteurs divers	119 499	133 824
• Créiteurs divers, charges à payer	1 175 985	960 736
• Provision pour risques et charges	2 146 290	1 354 858
Total des autres passifs courants	9 822 812	9 699 107

13 Concours bancaires & autres passifs financiers

Désignation	Déc. 2014	Déc. 2013
• Financement de stock	4 620 000	3 720 000
• Créance Professionnelles AB	2 558 604	1 627 580
• Billet de Trésorerie	200 000	1 750 000
• Crédits à court terme	0	188 670
Total des Crédits de gestion	7 378 604	7 286 249
• Banque du Sud (1000 000 DT)	0	41 667
• BTE (888 654 DT)	418 190	261 369
• Amen Bank (1 500 000 DT)	214 285	214 286
• Attijari Bank (1 900 000 DT)	357 561	475 275
• BIAT (2 500 000 DT)	400 000	400 000
• Tunisie leasing	62 744	296 324
Total des échéances à moins d'un an	1 452 781	1 688 920
• Intérêts Courus	57 364	147 577
Total des Intérêts courus	57 364	147 577
• Amen Bank	1 442 592	2 511 971
• ATTIJARI Bank	0	303 498
• UIB	117 839	263 381
• BIAT	6 582	1 494 562
• ATB	3 191 327	1 515 464
• Divers Banques	1 092	274 629
Total des Concours Bancaires	4 759 432	6 363 504
Total des Concours bancaires & autres passifs	13 648 181	15 486 251

III. NOTES A L'ETAT DE RESULTAT**14 Revenus**

Désignation	Déc. 2014	Déc. 2013
• Ventes dérivés de volailles	42 811 156	43 131 465
• Ventes aliments de bétail	9 307 951	11 971 001
• Ventes poussins d'un jour	2 209 172	2 804 227
• Dindes et Poulets Vivants	47 740	22 064
• Revenus de restauration	784 123	832 189
• Ventes à l'export	425 869	774 646
• Ristourne sur chiffre d'affaires	<260 081>	<1 056 936>
Total des Revenus	55 325 930	58 478 655

15 Autres produits d'exploitations

Désignation	Déc. 2014	Déc. 2013
• Prestations de services	56 173	76 108
• Ventes de marchandises	0	40 812
• Loyers	42 058	7 000
Total des Autres produits d'exploitation	98 231	123 920

16 Variation des stocks de produits finis et des encours

Désignation	Déc. 2014	Déc. 2013
• Variation des Produits finis	1 322 815	<835 976>
• Variation du Cheptel en cours	1 338 425	<528 601>
Total des Variation des stocks de produits finis	2 661 240	<1 364 577>

17 Achats d'approvisionnements consommés

Désignation	Déc. 2014	Déc. 2013
• Achats volailles	15 568 496	15 983 358
• Achats Poussins	2 306 949	2 677 733
• Achat Dindonneaux	2 481 394	2 411 760
• Achats aliments (maïs, soja, CMV, son)	22 133 948	23 479 727
• Prestations de services (éleveurs)	914 337	801 908
• Prestations de services (NUTRITOP)	1 219 619	1 182 528
• Achats matières pour produits transformés	1 591 273	1 818 945
• Frais de transport sur achat	313 785	376 217
• Autres achats	0	0
• Variation des stocks	463 488	106 487
Total des Achats d'approvisionnements consommés	46 993 290	48 838 664

NOTES AUX ETATS FINANCIERS au 31 Déc. 2014**18 Achats autres approvisionnements consommés**

Désignation	Déc. 2014	Déc. 2013
• Matières consommables Centres élevages	1 696 383	1 267 189
• Achats Emballages	714 220	656 284
• Mat. consommables et fournitures « Chikos »	435 469	361 268
• Autres consommables	299 466	224 150
• Fournitures de bureau	48 339	50 653
• Produits Désinfectants	121 264	117 601
• Consommation d'électricité	694 345	602 777
• Charge de Gaz	42 085	40 953
• Consommation d'eau	149 684	128 142
• Achats Tenues de Travail	88 365	73 617
• Variation des stocks autres approvisionnements	<323 246>	363 965
Total des Achats d'approvisionnements consommés	3 966 373	3 886 599

19 Charges de personnel

Désignation	Déc. 2014	Déc. 2013
• Salaires et compléments de salaires	4 098 607	3 944 917
• Provision congés à payer	<48 713>	324 617
• Charges sociales légales	481 040	502 787
Total des Charges de personnel	4 530 934	4 772 322

20 Dotations aux amortissements et provisions

Désignation	Déc. 2014	Déc. 2013
• Dot. aux amort. des immobilisations corp et incorp	1 856 235	1 951 029
• Dot. aux provisions des frais préliminaires	0	11 717
• Dot. aux provisions pour dép des créances		2 269 802
• Dotations aux provisions pour risques et charges	791 432	846 418
• Dotations aux provisions pour dépréciation	556 723	692 469
Total des Dotation aux Amort. & Prov.	3 204 390	5 771 435

21 Autres charges d'exploitation

Désignation	Déc. 2014	Déc. 2013
• Services extérieurs	1 396 114	1 031 521
• Autres services extérieures	2 792 318	2 839 385
• Charges diverses ordinaires	6 778	10 669
• État impôts, taxes et versements assimilées	217 332	295 484
Total des Autres charges d'exploitation	4 412 541	4 177 059

22 Charges financières nettes

Désignation	Déc. 2014	Déc. 2013
• Charges financières sur emprunts LMT	284 255	333 938
• Intérêts sur billets de trésorerie	35 044	94 835
• Charges financières sur financement de stock	244 550	202 843
• Charges financières sur comptes débiteurs	760 859	544 129
• Frais d'escomptes	336 569	567 992
• Intérêts de retard	186 200	33 538
• Pertes / gains de change	9 463	5 207
• Charges financières sur leasing	17 015	54 798
Total des Charges financières nettes	1 873 956	1 837 282

23 Produits des placements

Désignation	Déc. 2014	Déc. 2013
• Intérêts sur Créances financières	129 480	199 479
• Autres	27 900	1 471
Total des Revenus des placements	157 380	200 950

24 Autres gains ordinaires

Désignation	Déc. 2014	Déc. 2013
• Reprise sur provision	137 795	5 572
• Profit exceptionnel	18 987	11 298
• Plus value sur cession d'immobilisation	0	70 360
• Quote part des subventions inscrites au compte de	14 886	14 886
Total des Autres gains ordinaires	171 668	102 116

25 Autres Pertes Ordinaires

Désignation	Déc. 2014	Déc. 2013
• Pertes Exceptionnelles	80 158	116 844
• Autres pertes	1 878	19 263
• Pénalités fiscales	293 536	585 538
Total des Autres Pertes Ordinaires	375 572	721 646

26 Trésorerie

Désignation	Déc. 2014	Déc. 2013
• Liquidités et équivalents de liquidités	64 392	17 009
• Concours bancaires	<4 759 432>	<6 363 504>
Total des Trésorerie	<4 695 040>	<6 346 496>

Solde Intermédiaire de gestion :

Solde intermédiaire de gestion
Pour la période allant du 01.01.2014 au 31.12.2014
(exprimé en dinar tunisien)

PRODUITS	31/12/2014	31/12/2013	CHARGES	31/12/2014	31/12/2013	SOLDES	31/12/2014	31/12/2013
Produits d'exploitation	55 424 162	58 602 576	Coût de matières consommées	50 959 663	52 725 263			
Production stockée	2 661 240	-1 364 577						
Production	58 085 402	57 237 999	Achats consommés	50 959 663	52 725 263	Marges sur coût matières	7 125 738	4 512 736
Marges sur coût matières	7 125 738	4 512 736	Autres charges externes	4 195 209	3 881 575			
Sous total	7 125 738	4 512 736	Sous total	4 195 209	3 881 575	Valeur ajoutée brute	2 930 529	631 161
Valeur ajoutée brute	2 930 529	631 161	Impôts et taxes	217 332	295 484			
			Charges de personnel	4 530 934	4 772 322			
Sous total	2 930 529	631 161	Sous total	4 748 266	5 067 806	Excédent brut d'exploitation	-1 817 737	-4 436 645
Excédent brut d'exploitation	-1 817 737	-4 436 645	Charges financières	1 873 956	1 837 282			
Autres produits ordinaires	171 668	102 116	Dotation aux amortissements et prov	3 204 390	5 771 435			
Produits financiers	157 380	200 950	Impôts sur les bénéfices	54 936	58 101			
			Autres pertes ordinaires	375 572	721 646			
Sous total	-1 488 690	-4 133 578	Sous total	5 508 854	8 388 464	Résultat des activités ordinaires	-6 997 544	-12 522 042
						Résultat net de l'exercice	-6 997 544	-12 522 042

III.10. Perspectives d'avenir

Après un diagnostic de la situation, la direction générale de la société SOPAT s'est fixée les axes de développement suivants

1. Activité de recherche & développement :

La société a entrepris des recherches pour établir des contrats de partenariat avec des sociétés et des cabinets spécialistes dans le développement des produits transformés visant .

- Optimisation continue du processus de production,
- Amélioration des produits existants,
- Développement de nouveaux produits de charcuterie

2. Activité de production :

A. Renforcement et extension des surfaces couvertes destinées à l'élevage des poulets et de la dinde :

Le diagnostic préliminaire a montré que la société souffre de l'insuffisance des bâtiments d'élevage disponible et a décidé de prendre les dispositions suivantes pour remédier à la situation et réduire autant que possible le recours aux éleveurs intégrés qui coutent chers à la SOPAT :

- Mise à niveau et extensions des centres existants d'élevage de dinde, en vue d'une augmentation de la capacité de production et une amélioration des performances,
- Construction de nouveaux centres d'élevages afin de renforcer l'autonomie de la société,
- Amélioration des performances techniques par la révision des formules d'aliments et la mise en place de chaînes d'alimentation automatiques et le développement des partenariats et de l'échange avec les prestataires étrangers.
- Amélioration de la veille sanitaire.

B. Renforcement et extension des capacités de l'abattoir :

Actuellement le matériel existant et les moyens frigorifiques mis en place sont complètement amortis et ne permettent pas d'atteindre les objectifs escomptés dont principalement l'augmentation de notre part de marché en matière de commercialisation des produits transformés et des produits marinés et l'amélioration de la qualité de nos produits d'une façon générale.

Ces objectifs ne peuvent être atteints qu'avec :

- Amélioration de l'outil de production devenu vétuste
- Acquisition de nouveaux matériels et réorganisation des procédures de travail en vue de

- * Augmenter la capacité d'abattage;
- * Accroître la capacité de production des articles transformés et de charcuterie.
- * Aménager et construire des aires de stockage au niveau de l'abattoir.
- Création d'un comité de recherche et de développement en vue d'étudier les possibilités d'amélioration des produits existants et le lancement de nouveaux produits.
- Renforcement des ressources humaines au niveau de l'abattoir par le recrutement du personnel qualifié

3. Activité commerciale :

- Fidélisation des clients actuels et prospection de nouveaux marchés,
- Extension des réseaux de distribution par l'ouverture d'autres points de vente propres,
- Développement de l'exportation vers le marché libyen et autres marchés africains,
- Mise à niveau et renforcement du matériel de transport spécifique afin de couvrir tout le territoire tunisien,
- Participation dans les appels d'offres publics et reprises des ventes aux établissements et organismes publics,
- Renforcement de l'équipe commerciale,
- La préparation d'un plan marketing et d'une nouvelle stratégie de communication afin de promouvoir les produits "Miha",
- Rétablissement de la relation avec les hôtels et les cliniques les plus solvables,
- Augmentation substantielle des chiffres d'affaires avec les GMS et instauration d'une procédure de recouvrement.

VI. ACTIONNARIAT**1. Renseignements relatifs à la répartition du capital et des droits de vote:****1.1. Répartition du capital et droits de vote :**

- Le capital social de la SOPAT s'élève en 2013, à 12 993 750 DT divisé en 12 993 750 actions nominatives de 1 DT chacune totalement libérées.
- Chaque action confère le droit de vote conformément aux dispositions du code des sociétés commerciales
- Chaque action donne droit aux résultats distribuables et dans l'actif social proportionnellement à la quotité de capital qu'elle représente.

Les actions de la « SOPAT » sont détenus à concurrence de 65,43% par la Société « GALLUS-SA » et le reste par le public.

1.2. Renseignements relatifs à la répartition du capital et des droits de vote:**1.2.1 Renseignements à caractère général sur le capital:**

<i>Capital social :</i>	<i>12 993 750 Dinars</i>
<i>Nombre d'actions :</i>	<i>12 993 750 Actions</i>
<i>Nominal :</i>	<i>1 Dinar</i>
<i>Forme des actions :</i>	<i>Nominatives</i>
<i>Catégorie :</i>	<i>Ordinaire</i>
<i>Libération :</i>	<i>Intégrale</i>

1.2.2. Nombre d'actions ayant droit de vote au 31/12/2014 :

Le nombre des actions comportant droit de vote est de 12 993 750 actions

1.2 Répartition du capital et des droits de vote au 31/12/2014 :

Le capital de la société s'élève à 12 993 750 DT au 31/12/2014, composé 12 993 750 actions d'une valeur nominale de 1 dinar réparties comme suit

<i>Actionnaire</i>	<i>Au 31 Déc 2014</i>			
	Nombre	Valeur	Fraction	Droit de vote
<i>GALLUS HOLDING</i>	8 501 710	8 501 710	65.43%	oui
<i>F.C.P VALEURS QUIETUDE</i>	222 717	222 717	1.71%	oui
<i>KHEDIJA GHARBI</i>	208 628	208 628	1.61%	oui
<i>F.C.P VALEURS CEA</i>	200 000	200 000	1.54%	oui
<i>G.A.T</i>	165 825	165 825	1.28%	oui
<i>G.A.T INVESTISSEMENT</i>	141 531	141 531	1.09%	oui
<i>Autres petits porteurs</i>	3 553 339	3 553 339	27.35%	oui
Capital social	12 993 750	12 993 750	100%	

1.3 Evolution des capitaux propres :

Le tableau de variation des capitaux propres à l'ouverture de l'exercice 2014 se présente comme suit

Tableau de variation des capitaux propres 2013-2014

<i>Rubrique</i>	<i>Av. Affectation</i>	<i>Aug. Capital</i>	<i>Résultat</i>	<i>Subvention</i>	<i>Ap. Affectation</i>
<i>Capital social</i>	12 993 750				12 993 750
<i>Réserves</i>	5 141 609				5 141 609
<i>Autres capitaux propres</i>	59 545			<14 886>	44 659
<i>Modification comptable</i>	<3 641 848>				<3 641 848>
<i>Résultats reportés</i>	1 798 704		<12 522 042>		<10 723 338>
<i>Résultat de l'exercice</i>	<12 522 042>		12 522 042		0
Capitaux propres	3 829 718	0	0	<14 886>	3 814 832

V. Mandataires Sociaux**I- Organe d'administration et de direction :****1. Membres des organes d'administration et de direction :**

Mandat	Mandataire	Nature	Début	Fin	Référence Dcision
• Président du conseil d'administration	Mr Kamel Berkhina	Désignation	2014	2016	CA du 13/12/2014
• Directeur Général	Mr Abdelmajid Bouzidi	Désignation	2014	2016	CA du 13/12/2014
• Directeur Général Adjoint	Mr Mouheddine Youssfi	Désignation	2014	2016	CA du 13/12/2014
• Administrateur	Société « MCSR » représentée par Mr Kamel Berkhina	Désignation	2014	2016	AGO du 13/12/2014
• Administrateur	Société « Gallus » représentée par Mr Abdelmajid Bouzidi	Désignation	2014	2016	AGO du 13/12/2014
• Administrateur	Société « MEDIGRAIN » représentée par Mr Mohamed Rekik	Désignation	2014	2016	AGO du 13/12/2014
• Administrateur	Société « ACN » représentée par Mr Abdelmajid Bouzidi	Désignation	2014	2016	AGO du 13/12/2014
• Administrateur	Petits porteurs représentés par Mr Abdelaziz Ben Youssef	Désignation	2014	2016	AGO du 13/12/2014
• Administrateur	Société « ATD SICAR » représentée par Mr Seifeddine Bejaoui	Désignation	2014	2016	AGO du 13/12/2014

2. Règles applicables à la nomination et au remplacement des membres du conseil d'administration :

Conformément aux dispositions des articles 14 et 15 des statuts, la société est administrée par un conseil d'administration composé de trois membres au moins et douze membres au plus actionnaires ou non et nommés par l'Assemblée Générale Ordinaire pour une durée maximale de trois exercices avec possibilité de renouvellement

3. Principales délégations accordées par l'assemblée générale aux organes d'administration et de direction

Le conseil a les pouvoirs les plus étendus, sans limitations et sans réserves pour agir au nom de la société et faire toutes les opérations relatives à son objet.

Les principales missions du conseil d'administration consistent à

- Déterminer la stratégie et les orientations de l'activité de la société ,
- Veiller à la mise en œuvre des choix stratégiques de la société ,
- Arrêter les comptes et les états financiers annuels et intermédiaires (semestriels) de la société ,
- Contrôler la gestion de la société et veiller à la qualité de l'information fournie aux actionnaires

II- Comités spéciaux :**1. Comité permanent d'audit :**

En application des dispositions de l'article 256 bis du code des sociétés commerciales et l'engagement pris lors de l'introduction en bourse, la société a procédé lors de la réunion du Conseil d'Administration en date du 09 Mai 2008, à la création d'un comité permanent d'audit interne

Les membres nommés de ce comité assureront à titre gracieux, toutes contributions, travaux, études demandés par le conseil d'administration, ou donneront pour le conseil des propositions relatives au développement de la société et à sa bonne gouvernance.

Ce comité est composé de 3 membres :

Mandat	Mandataire	Nature	Début	Fin	Référence Dcision
● Membre	Société « MEDIGRAIN » représentée par Mr Mohamed Rekik	Désignation	2014	2016	CA du 13/12/2014
● Membre	Petits porteurs représentés par Mr Abdelaziz Ben Youssef	Désignation	2014	2016	CA du 13/12/2014
● Membre	Société « ATD SICAR » représentée par Mr Seifeddine Bejaoui	Désignation	2014	2016	CA du 13/12/2014

Ce comité d'audit a pour principale attribution d'examiner les comptes sociaux, intermédiaires et annuels afin d'éclairer le conseil d'administration sur leur contenu et de veiller à la fiabilité et à la qualité des informations qui seront fournies aux actionnaires.

Le comité assure le suivi des travaux des organes de contrôle de la société, propose la nomination des commissaires aux comptes et agrée la désignation des auditeurs internes.