

شركة المرجى لتربية الماشية

وتنمية الزراعة - بوسالم

تقرير مجلس الإدارة

للموسم الملاحى 2015/2014

فهرس

| الصفحة | العنوان | |
|--------|-----------------|------|
| 1 | المقدمة | (I |
| 3 | الجانب النباتي | (II |
| 7 | تربية الماشية | (III |
| 21 | وحدة العلف | (IV |
| 25 | النتائج المالية | (V |

شركة المرجى لتربية الماشية

وتنمية الزراعة - بوسالم

تقرير مجلس الإدارة

موسم 2015/2014

(I) المقدمة:

يعتبر الموسم الفلاحي 2015/2014 صعبا في مجمله من حيث المعطيات المناخية، إذ تميزت بدايته بانحباس للأمطار مما اتر سلبا على تقدم أشغال زراعة الحبوب و نمو الأعلاف ، تم إن تهاطل الامطار بكميات كبيرة و بصورة متواصلة خلال الأشهر من ديسمبر إلى مارس أدى إلى فيضانات بعض الأودية و ركود للمياه في بعض الأراضي انجر عنها تأخر في جل العمليات الفلاحية (مكافحة الأعشاب الطفيلية، التسميد...) زد على ذلك الانحباس المسجل للأمطار خلال شهر أفريل الذي أدى إلى انخفاض في معدل إنتاجية الهكتار الواحد من القمح.

هذا مع العلم أن الشركة تمكنت من زراعة كل المساحات المبرمجة من أعلاف وحبوب، و تم إنتاج (49000) قنطار من القمح بمرودود (46) قنطار/هك مروي و (18) قنطار/هك مطري ، كما تمكنت الشركة من تصنيع (14083) طن من السيلاج ذات النوعية الجيدة .

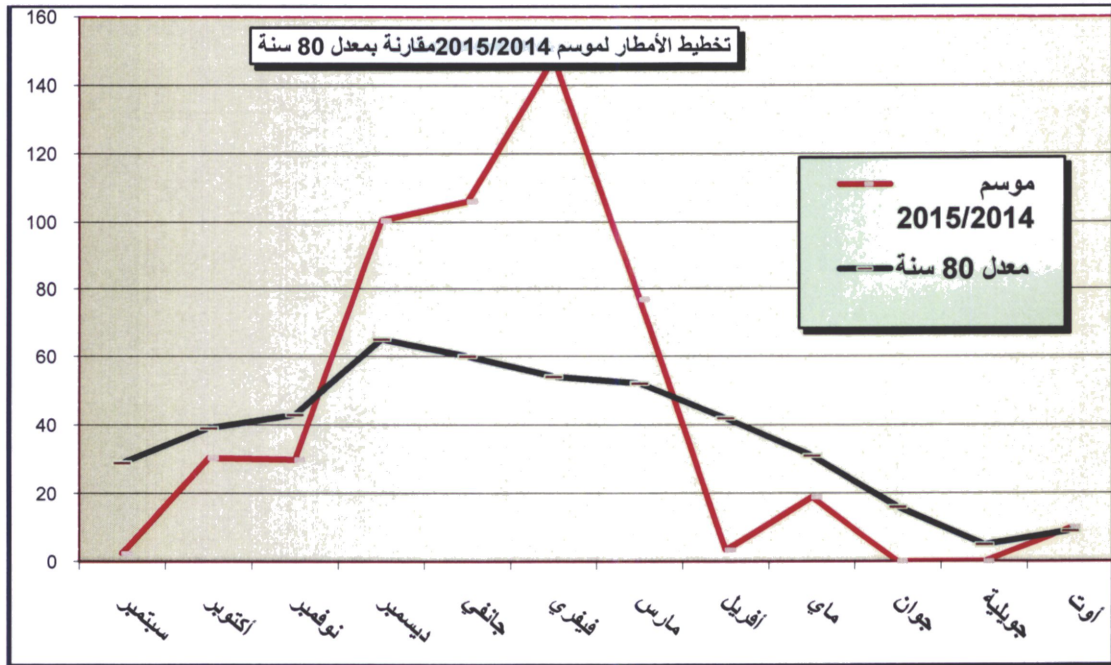
أما عن النشاط الحيواني فقد سجلت الشركة نتائج مرضية في إنتاجية الأبقار من الحليب حيث تم تحقيق (7405) لتر لكل بقرة موجودة في الموسم مقابل (7317) لتر في الموسم الفارط، و بلغ إنتاج الحليب ما قدره (8140) ألف لتر بعدد من الأبقار الموجودة يناهز (1099) رأس. كما سجل قطاع الأغنام تحسنا في المعطيات الفنية ساهمت بصورة ايجابية في الزيادة في عدد القطيع و في عائدات هذا النشاط من (53)ألف دينار إلى (79) ألف دينار .

أما وحدة الأعلاف فقد بلغ إنتاجها ما قدره (6118) طن ملبية بذلك حاجيات الأبقار و الأغنام من العلف المركز و بتكلفة أقل بـ (20) % من أسعار السوق .

أما فيما يخص النتيجة المحاسبية لهذا الموسم فهي موجبة بـ (438) ألف دينار .

جدول عدد 1: الأمطار (مم)

| الشهر | سبتمبر | أكتوبر | نوفمبر | ديسمبر | جانفي | فيفري | مارس | أفريل | ماي | جوان | جويلية وأوت | المجموع |
|---------------------|--------|--------|--------|--------|-------|-------|------|-------|-----|------|-------------|---------|
| القطاع الشمالي | 2.5 | 30.5 | 30 | 100.5 | 106 | 148 | 77 | 3.5 | 19 | 0 | 10 | 527 |
| القطاع الجنوبي | 10 | 38 | 31 | 95 | 117 | 134 | 78 | 5 | 15 | 0 | 10 | 533 |
| معدل الأمطار 80 سنة | 29 | 39 | 43 | 65 | 60 | 54 | 52 | 42 | 31 | 16 | 14 | 445 |



(II) - الجانب النباتي: (انظر الجدول عدد 2)

جدول عدد (2)

| المردود (طن/هك) | | الانتاج (طن) | | المساحة (هك) | | الزراعة |
|-----------------------------|------------|--------------|------------|--------------|------------|--------------------------------------|
| موسم 13/14 | موسم 15/14 | موسم 13/14 | موسم 15/14 | موسم 13/14 | موسم 14/15 | |
| 44 | 30,0 | 14539 | 8208 | 332 | 278 | المنجور |
| 19 | 15 | 463 | 582 | 25 | 40 | برسم |
| 4,5 | 4,6 | 1927 | 2350 | 425 | 511 | القمح السقوي |
| 3,2 | 1,8 | 3889 | 2592 | 1216 | 1419 | القمح المطري |
| 1,8 | 2,5 | 99,96 | 160 | 57 | 65 | التريتيكال حبوب |
| 2 | 1,1 | 436 | 227 | 219 | 210 | القصيبة حبوب |
| 23 | 19 | 5685 | 4888 | 252 | 257 | الفصة |
| 33 | 32,0 | 7714 | 6977 | 234 | 218 | عشب وسيلاج تريتيكال وقصيبة (سقوي) |
| 39 | 23,0 | 6591 | 4840 | 169 | 213 | عشب وسيلاج تريتيكال وقصيبة (مطري) |
| 5 | 6.8 | 2751 | 1779 | 548 | 261 | القرط |
| 16 | 25 | 1534 | 1081 | 94 | 44 | الذرة |
| 40 | 47 | 2588 | 3778 | 65 | 80 | عشب الدرع العلفي |
| بيع المحصول على رؤوس أشجاره | | | | 340 | 340 | الزيتون |

1) الزراعات العلفية الشتوية:

➤ المنجور: (278) هك

تمكنت الشركة من استغلال هذه الزراعة لتغذية الأبقار منذ نهاية شهر نوفمبر و بصورة متواصلة ، حيث تم استغلال كامل المساحة (278) هك وبعدها حشوات متفاوتة نظرا لتغدق المياه في بعض القطع الذي حال دون اتمام استغلال الزراعة. بلغ الانتاج حوالي (8208) طن من عشب المنجور منهم (2333) طن وقع خزنها سيلاج ، و بجمع الحشة الأخيرة قرط , تمكنت الشركة من إنتاج حوالي (6934) بالة ذات (22) كلف و بذلك يكون المردود (30) طن/ هـك.

➤ البرسيم: (40) هك

خلال هذا الموسم تمت زراعة (40) هـك من البرسيم . حالت الظروف المناخية من استغلال هذه الزراعة لتغذية الأبقار كعشب اخضر في فصل الشتاء نظرا لتغدق القطعة بمياه الأمطار ، و لم يتم استغلالها لفائدة الأبقار إلا في بداية شهر ماي تعويضا لعشب المنجور و بإنتاج يعادل (582) طن و مردود (15) طن/ هـك.

➤ السيلاج : (431) هك

وقع تخصيص (431) هـك لجمعهم سيلاج منهم (218) هـك في الاراضي السقوية . شرعت الشركة في عملية جمع السيلاج في بداية شهر أفريل(تاخير هذه العملية راجع الى الظروف المناخية) حيث تم تخزين (11354) طن من عشب التريتكال و السوفان ذات النوعية الجيدة كما تم اترء العليقة المقدمة للابقار بعشب التريتكال في شهر مارس بـ (464) طن و يكون معدل المردود يعادل (27) طن في الهكتار . تم توفير كل الآليات والموارد البشرية اللازمة لانجاح موسم السيلاج دون الاستعانة بالكراء ، كما تم تخزين (2333) طن من سيلاج عشب المنجور و (396) طن من سيلاج عشب الفصة. وتكون مجمل الكمية المخزنة في هذا الموسم (14083) طن من السيلاج (تريتكال-سوفان- منجور و فصة)

➤ القرط: (261) هك

وقع تخصيص (261) هـك من مساحة الأعلاف لجمعها قرط منها (108) هـك في المنطقة السقوية، و نظرا للإنتاج الوافر و المردود الجيد قررت الشركة بيع الفائض من الإنتاج للعموم . بدأت الشركة في عملية جمع القرط منذ نهاية شهر افريل مستعينة في ذلك بالكراء في الحش و الكبس للقرط المخصص للبيع ، بلغ الإنتاج حوالي (6118) بالة دائرية ذات (180) كغ وضعت كمخزون للشركة و (30831) بالة ذات (18) كغ حيث بيع منها (21087) بالة . وبذلك يكون المردود (6.8) طن في الهكتار.

2) زراعة الحبوب :

• قمح صلب (1930) هك

تم إنجاز (1930) هك من القمح منها (511) هك في المنطقة السقوية و تمت العناية بهذه الزراعة وتوفير مستلزماتها من رش للأمونيتر و مكافحة الأعشاب الطفيلية لكامل المساحة. أما الصابة فكانت جيدة في المنطقة السقوية بمردود يعادل 46ق/هك و متوسطة في المنطقة المطرية حيث لم يتعدى المردود 18ق/هك .

تحصلت الشركة على (4942) طن من القمح مقابل (5816) طن في الموسم الفارط .

• القصبية حبوب (210) هك

خلال هذه الخطة الزراعية أنجزت الشركة (210) هك لإنتاج بذور القصبية فكان الانتاج (227) طن بمردود (1.1) طن/هك.

• التريتيكال (65) هك

خلال هذه الخطة الزراعية أنجزت الشركة (65) هك لإنتاج بذور التريتيكال ، وذلك لاستخدامها في خطة الزراعة القادمة كبذور منتجة ذاتيا. و تم تقديم كل مستحقات هذه الزراعة من السماد. بدأ موسم الحصاد بعد نهاية جمع محصول القمح. تحصلت الشركة على صافي انتاج (160) طن بمردود يعادل (2.5) طن/ هك.

3) الزيتون (340) هك

بيع المحصول على رؤوس أشجاره ب (439) ألف دينار. تمت عملية الزبيرة و حراثة كل قطع الزيتون.

4) الزراعات العلفية الصيفية:

➤ الفصة (257) هك:

تستغل الشركة (257) هك من الأراضي السقوية لزراعة الفصة، وقعت حراثة 22 هك من هذه المساحة بعد جمعها سيلاج لتصبح المساحة المستغلة في نهاية هذا الموسم 235 هك ، تمكنت الشركة من إنتاج (2498) طن من العشب الأخضر و (27162) بالة من الدريس ذات (22) كلغ . و بذلك يكون المردود (216) بالة في الهكتار و(19) طن/هك من العشب الأخضر .

➤ عشب الدرع العلفي (80) هك:

تمت زراعة (80) هك من الدرع العلفي لتمكين الأبقار من العشب الأخضر في الفترة الصيفية، بدأ الاستغلال منذ أواخر شهر جوان ، وقد مكنت هذه الزراعة من إنتاج (3778) طن و مردود(47) طن/هك .

➤ الذرة (44) هك :

تمت زراعة (44) هك من الذرة في هذا الموسم كما تم جمع المحصول لـ (44) هك و تخزينه كسيلاج لفائدة الأبقار حيث بلغت الكمية الجمالية (1081) طن بمردود يعادل (25)طن/هك.

III) تربية الماشية:

1) الأبقار:

بلغ عدد قطيع الأبقار في 31 أوت 2015 كالاتي (الجدول عدد3):

جدول عدد (3): عدد قطيع الأبقار إلى غاية 2015/08/31

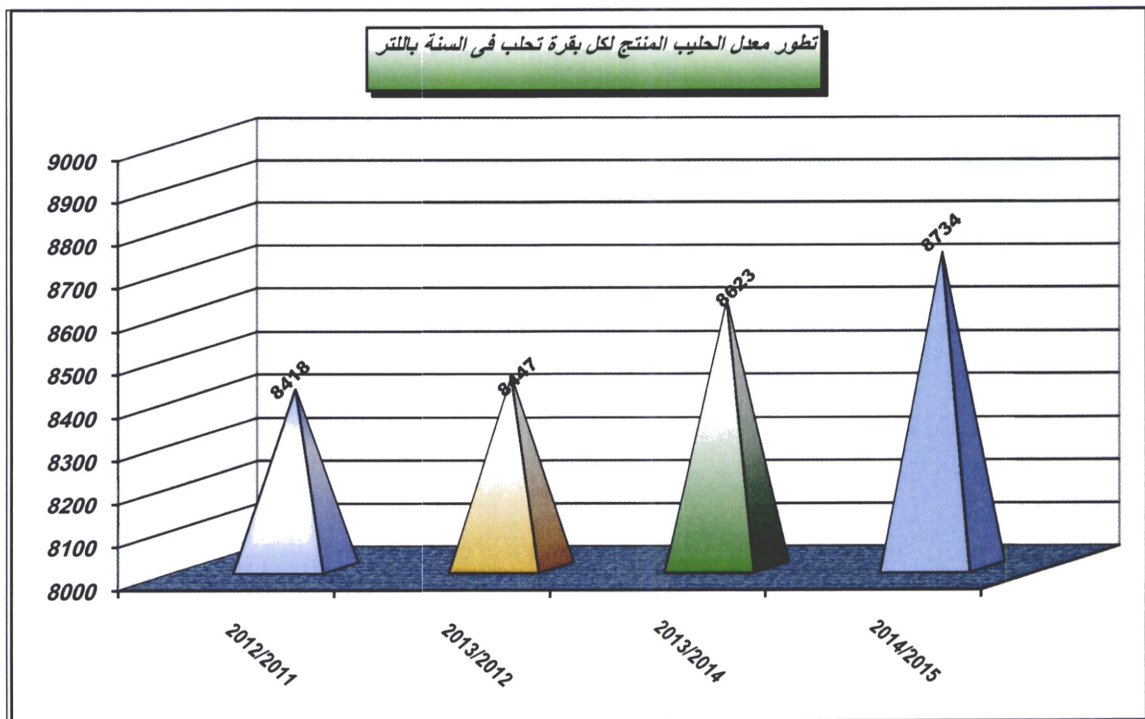
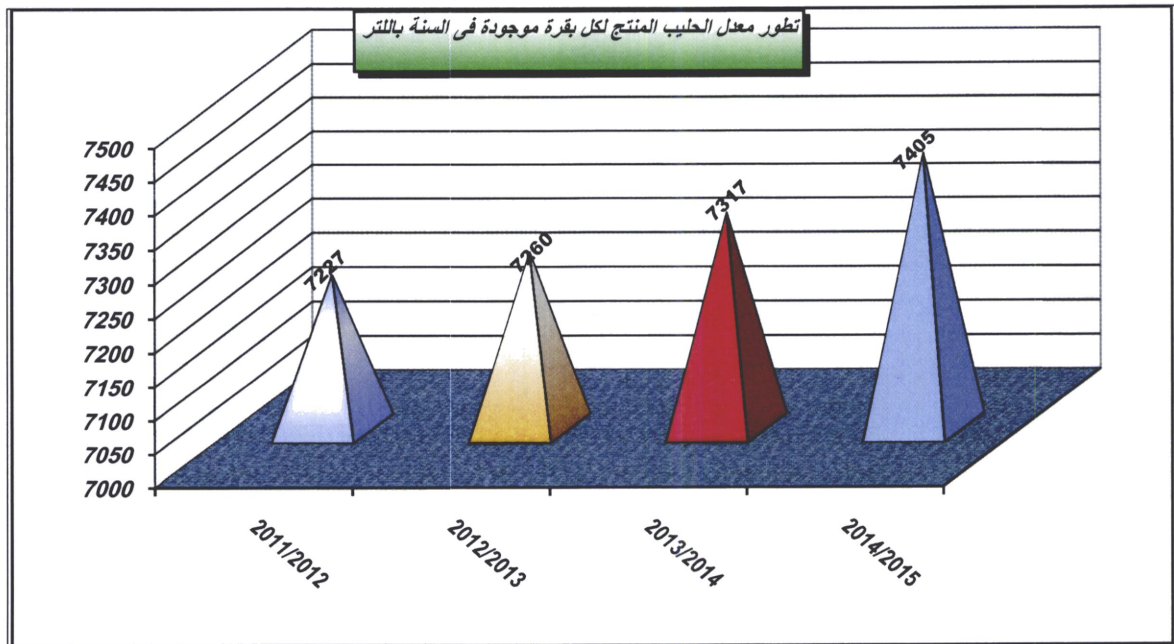
| العناصر | العدد في 2015/08/31 | العدد في 2014/08/31 |
|--------------------------------|---------------------|---------------------|
| أبقار حلوب | 773 | 958 |
| أبقار جافة | 229 | 245 |
| أراخي | 722 | 601 |
| عجلات عمر (يوم واحد - سنة) | 485 | 597 |
| عجول عمر (يوم واحد - سنة) | 29 | 102 |
| ثيران وعجول عمر أكثر من سنة | 16 | 12 |
| المجموع | 2254 | 2515 |

➤ إنتاج الحليب : (جدول عدد 4)

بلغ إنتاج الحليب في هذا الموسم ما قدره (8140) ألف لتر مقابل إنتاج (9409) ألف لتر في الموسم الفارط و بلغت إنتاجية البقرة الموجودة في السنة من الحليب ما قدره (7405) لتر مقابل (7317) لتر خلال الموسم الفارط , كما بلغ متوسط الإنتاج في السنة للبقرة في طور الحلب (8734) لتر مقابل (8623) لتر في السنة في الموسم المنقضي.

جدول عدد (4) معطيات قطيع الأبقار مقارنة بالموسم الفارط

| العناصر | موسم 2015/2014 | موسم 2014/2013 |
|---|----------------|----------------|
| الحليب المنتج بألف اللتر | 8140 | 9409 |
| الحليب المسوق بألف اللتر | 7 846 | 9086 |
| عدد الأبقار الموجودة | 1 099 | 1286 |
| عدد الأبقار في طور الحلب | 932 | 1091 |
| عدد الدخول في طور الإنتاج | 376 | 514 |
| عدد الأراخي و العجلات | 1205 | 1209 |
| معدل الحليب المنتج لكل بقرة موجودة في السنة | 7405 | 7317 |
| معدل الحليب المنتج لكل بقرة في طور الحلب في السنة | 8734 | 8623 |



جدول عدد (5): معطيات قطيع الأبقار مقارنة بالمخطط

| العناصر | المحقق 2015/2014 | المخطط 2015/2014 | نسبة الإنجاز % |
|--|------------------|------------------|----------------|
| الحليب المنتج بألف لتر | 8140 | 6901 | 118% |
| عدد الأبقار الموجودة | 1099 | 950 | 116% |
| الحليب المنتج لكل بقرة موجودة في السنة | 7405 | 7267 | 102% |
| الولادات | 934 | 1000 | 93% |
| المبيعات للعجول | 474 | 485 | 98% |
| نسبة تجديد القطيع | 33,65% | 39,5% | - |
| نسبة الإستبعاد | 48% | 75% | - |
| نسبة الاموات عند الأبقار | 2,27% | 3,79% | - |

➤ تكلفة الحليب (أنظر الجدول):

بلغت تكلفة اللتر الواحد للحليب المنتج و الصالح للاستعمال ما قيمته (0.895) دينار مقابل (0.804) في الموسم الفارط و هذا الارتفاع في التكلفة صاحبه ارتفاع في معدل سعر البيع من (0.840) إلى (0.864) دينار في اللتر الواحد،

و هذا الارتفاع في التكلفة راجع بالأساس إلى:

١- النقص الحاصل في عدد الأبقار من معدل 1286 رأس بقرة موجودة إلى 1099 رأس و بالتالي نقص في الكمية المنتجة للحليب ب 1269 ألف لتر، هكذا تكون أعباء اليد العاملة في اللتر الواحد تسجل ارتفاعا في كلفة الحليب بحوالي (16) مليم/ لتر و كذلك في أعباء الكوادر الفنية و الإدارية بحوالي (8) مليم/ لتر.

٢- الارتفاع في تكاليف الأعلاف المنتجة من طرف الشركة مقارنة بالموسم الفارط وكان أثره (10) مليم في اللتر.

٣- الارتفاع في بند الخسائر على بيع الأبقار ب (29) مليم و أعباء الاهتلاك ب (8) مليم نظرا للمرحلة الانتقالية التي تمر بها الشركة من تنقية للقطيع من الأبقار المريضة و ارتفاع تكلفة الأباكير المنتجة.

٤- الارتفاع في بند الميكنة ب (4) مليم في اللتر الواحد نظرا لارتفاع أسعار المحروقات و قطاع الغيار.

جدول عدد (6) : تكلفة إنتاج الحليب بالمقارنة بالموسم الفارط

| القيمة بالدينار 13/2014 | القيمة بالدينار 14/2015 | الأعباء المتغيرة والقارة |
|-------------------------|-------------------------|--|
| 2 456 777 | 2 160 446 | استهلاك أعلاف مركزة |
| 1 381 414 | 1 278 307 | استهلاك أعلاف أنتجتها الشركة |
| 360 669 | 349 839 | ميكنة |
| 719 164 | 755 075 | يد عاملة |
| 141 376 | 113 636 | أعباء بيطرية |
| 51 637 | 71 555 | بذور حيوانية |
| 75 548 | 75 753 | مصروفات أخرى للتنظيف |
| 1 516 113 | 1 466 044 | الأعباء القارة والمباشرة لقطاع الأبقار(انظر الجدول) |
| 654 993 | 619 539 | الأعباء القارة والغير مباشرة لقطاع الأبقار (المالية و الإدارية) |
| 764 762 | 898 004 | خسائر على بيع الأبقار |
| 8 122 453 | 7 788 198 | المجموع |

| القيمة بالدينار 13/2014 | القيمة بالدينار 14/2015 | الإنتاجات الثانوية |
|-------------------------|-------------------------|--------------------|
| 366 858 | 337 642 | بيع العجول الذكور |
| 127 277 | 128 497 | قيمة ولادات الإناث |
| 122 678 | 85 873 | استرجاع التأمين |
| 616 814 | 552 012 | المجموع |

| | | |
|-----------|-----------|---|
| 9 336 806 | 8 087 274 | الحليب المنتج والصالح للإستعمال باللتر |
| 9 081 974 | 7 843 146 | الحليب القابل للتسويق |
| 0,804 | 0,895 | تكلفة اللتر الواحد للحليب الصالح للإستعمال باحتساب كل الأعباء |
| 0,840 | 0,864 | معدّل سعر البيع |

جدول عدد (7): تفاصيل تكلفة اللتر الواحد للحليب لموسم 2015/2014

الوحدة بالدينار

| % | القيمة في اللتر الواحد | القيمة الجمالية | الإعباء المتغيرة والقارة |
|------|------------------------|-----------------|------------------------------------|
| 30% | 0,267 | 2 160 446 | أستهلاك أعلاف مركزة |
| 18% | 0,158 | 1 278 307 | أستهلاك أعلاف أنتجتها الشركة |
| 5% | 0,043 | 349 839 | ميكنة |
| 10% | 0,093 | 755 075 | يد عاملة |
| 4% | 0,039 | 317 179 | أعباء كوادرن فنية |
| 3% | 0,028 | 224 254 | أعباء كوادرن إدارية |
| 2% | 0,014 | 113 636 | أعباء بيطرية |
| 1% | 0,009 | 71 555 | بذور حيوانية |
| 1% | 0,009 | 75 753 | مصروفات أخرى للتنظيف |
| 1% | 0,010 | 83 015 | أعباء التمويل |
| 10% | 0,093 | 756 008 | أهتلاك (أبقار، اسطبل، قاعة حلب...) |
| 1% | 0,010 | 80 179 | تأمينات القطيع |
| 2% | 0,022 | 178 718 | كهرباء وماء صالح للشرب |
| 6% | 0,055 | 446 229 | أعباء قارة أخرى |
| 12% | 0,111 | 898 004 | خسائر على بيع الأبقار |
| 108% | 0,963 | 7 788 197 | المجموع |

| % | القيمة في اللتر الواحد | القيمة الجمالية | الإنتاجات الثانوية |
|--------|------------------------|-----------------|--|
| -5% | -0,042 | 337642 | بيع العجول الذكور |
| -2% | -0,016 | 128497 | قيمة ولادات الإناث |
| -1% | -0,011 | 85873 | استرجاع التأمين |
| -7,6% | -0,068 | 552 012 | المجموع |
| 100,0% | 0,895 | | تكلفة اللتر الواحد للحليب الصالح للإستعمال |

جدول عدد (8): تفاصيل النتر الواحد للحليب بالمقارنة مع الموسم الفارط

| الفرق | القيمة بالمليم في اللتر الواحد 14/2015 | القيمة بالمليم في اللتر الواحد 13/2014 | الأعباء |
|-------|---|---|------------------------|
| 4 | 267 | 263 | علف مركز |
| 10 | 158 | 148 | أعلاف أنتجتها الشركة |
| 4 | 43 | 39 | ميكنة |
| 16 | 93 | 77 | يد عاملة |
| 5 | 39 | 34 | كوادر فنية |
| 3 | 28 | 25 | كوادر ادارية |
| -1 | 14 | 15 | اعباء بيطرية |
| 3 | 9 | 6 | بذور حيوانية |
| 1 | 9 | 8 | مواد تنظيف |
| -1 | 10 | 11 | أعباء تمويل |
| 8 | 94 | 86 | أهتلاك |
| 0 | 10 | 10 | تأمينات القطيع |
| 4 | 22 | 18 | كهرباء وماء صالح للشرب |
| 8 | 56 | 48 | أعباء قارة أخرى |
| 29 | 111 | 82 | خسائر على بيع الأبقار |
| -3 | -42 | -39 | بيع العجول الذكور |
| -2 | -16 | -14 | قيمة ولادات الإناث |
| 3 | -10 | -13 | استرجاع التأمين |
| 91 | 895 | 804 | مجموع الأعباء |

جدول عدد (9): الأعباء القارة والخاصة بتربية الماشية قطاع أبقار

(الوحدة بالدينار)

| % | الأعباء القارة والمباشرة لقطاع الأبقار 2014/2015 | العناصر |
|--------|--|--|
| 42,6% | 777 027 | اهتلاك الأبقار |
| 18,7% | 340 807 | أجور الكوادر والفنيين |
| 10,6% | 192 356 | كهرباء وغاز |
| 5,5% | 99 566 | تأمينات القطيع |
| 4,6% | 84 122 | اهتلاك المباني |
| 4,0% | 72 584 | اهتلاك تهيئة قاعة الحلب |
| 2,9% | 53 694 | الأعباء الاجتماعية |
| 2,5% | 45 717 | أداءات (TFP - FOPOLOS) |
| 2,3% | 41 226 | صيانة وإصلاح |
| 1,5% | 28 071 | ماء صالح للشرب |
| 1,5% | 27 123 | قطع غيار خاصة بقاعة الحلب |
| 1,5% | 27 016 | استهلاك السيارات الخاصة بقطاع الأبقار |
| 1,2% | 22 622 | كسوة العملة |
| 0,4% | 7 454 | دراسات وتحليل |
| 0,2% | 2 963 | شراء أدوات توشيم |
| 0,0% | 784 | أخرى |
| 100,0% | 1823132,67 | المجموع |
| | 1466044 | الأعباء القارة المباشرة والخاصة بقطاع الحليب |
| | 357089 | الأعباء القارة والخاصة بقطاع العجول |

جدول عدد (10): الأعباء القارة والخاصة بالادارة

(الوحدة بالدينار)

| العناصر | الاعباء القارة والغير مباصرة 2014/2015 | % |
|---------------------------------------|---|--------|
| اجور الادارة | 302636,953 | 30,43% |
| فوانض بنكية | 133250,267 | 13,40% |
| مختلف أعباء خاصة بالإنتاج(هبة) | 35892,784 | 3,61% |
| اعباء عمالة الادارة العامة | 77693,680 | 7,81% |
| الأعباء الاجتماعية | 57321,024 | 5,76% |
| أدعاءات وضرانب | 57762,256 | 5,81% |
| استهلاك السيارات الخاصة بقطاع الادارة | 62425,041 | 6,28% |
| بدلات حضور | 56250,000 | 5,66% |
| رواتب وأتعاب | 34238,380 | 3,44% |
| مهمآت واستقبال | 40360,790 | 4,06% |
| شراء معدآت مكتبية وتوتيق | 17622,138 | 1,77% |
| مصاريف البريد والهاتف | 24075,035 | 2,42% |
| دراسة ادارية | 25705,867 | 2,58% |
| مختلف اشغال وخدمات خارجية | 10146,320 | 1,02% |
| خدمات بنكية | 15412,620 | 1,55% |
| اجور سيخوخة | 8800,000 | 0,88% |
| غرامة نقدية | 7719,076 | 0,78% |
| مختلف استهلاك إداري | 4418,417 | 0,44% |
| اهتلاك معدآت مكتبية | 3616,172 | 0,36% |
| اسهار واعلانات | 1966,993 | 0,20% |
| كهرباء وغاز | 2400,000 | 0,24% |
| مصاريف التسجيل | 5600,000 | 0,56% |
| اهتلاك معدآت اعلامية | 4563,374 | 0,46% |
| تأمينات مسؤولية | 205,667 | 0,02% |
| نقل و تنقل | 4361,075 | 0,44% |
| المجموع | 994444 | 100% |
| أعباء قارة حملت على قطاع الحليب | 619539 | 62,3% |

الحد الأدنى للجدوى: (انظر الجدول عدد 11)

وقع احتساب كل الأعباء المصروفة على تربية الأبقار الحلوب و الأباكير واعتبار الحليب كنشاط رئيسي ، وأي نشاط آخر يعد من النشاط الثانوي للأبقار كما وقعت إضافة الأعباء الإدارية و أعباء التمويل للموسم. كل هذا قصد معرفة الحد الأدنى لإنتاج البقرة الحلوب الموجودة لتحقيق الجدوى وتغطية الأعباء الثابتة والمتغيرة من تغذية ومواد بيطرية وميكنة ويد عاملة...

كانت المصاريف الصافية لموسم 2015/2014 الخاصة بقطاع تربية الأبقار =

مجمل المصاريف – الإنتاجات الثانوية = 7 484 221 د.

لكي نحصل على الحد الأدنى للجدوى يجب أن تكون المصاريف الصافية = رقم المعاملات. وبذلك يتمثل الحد الأدنى في كمية الحليب لكل بقرة موجودة في السنة بقسمة المصاريف الصافية على معدل سعر البيع (0.864) ومعدل الأبقار الموجودة (1099).

المصاريف الصافية/معدل سعر البيع/معدل عدد الأبقار الموجودة = (7881.9) لتر ، وإذا أخذنا بعين الاعتبار نسبة الحليب المسوق على الحليب المنتج والتي تساوي في هذا الموسم (96.36)%

$$\text{يكون الحد الأدنى للجدوى} = \frac{(100*7881.9)}{96.36} = (8179) \text{ لتر}$$

جدول عدد (11): الحد الأدنى للحدوى لقطاع تربية الماشية

| النسبة | القيمة بالدينار موسم 13/2014 | النسبة | القيمة بالدينار موسم 13/2014 | الأعبار المتغيرة والقارة |
|--------|---------------------------------|--------|---------------------------------|--|
| 34% | 3 312 531 | 33% | 3 001 084 | استهلاك أعلاف مركزة |
| 21% | 2 050 971 | 21% | 1 934 818 | استهلاك أعلاف أنتجتها الشركة و حليب مجفف للعجول |
| 6% | 542 947 | 6% | 518 918 | ميكنة |
| 10% | 977 016 | 11% | 1 001 035 | يد عاملة |
| 1% | 141 376 | 1% | 113 636 | أعباء بيطرية |
| 1% | 51 637 | 1% | 71 555 | بذور حيوانية |
| 1% | 76 113 | 1% | 77 226 | مصروفات أخرى للتنظيف |
| 26% | 2 528 199 | 27% | 2 442 671 | الأعباء القارة المباشرة و الغير مباشرة قطاع أبقار |
| 100% | 9 680 790 | 100% | 9 160 943 | المجموع |

| القيمة بالدينار موسم 13/2014 | القيمة بالدينار موسم 14/2015 | الإنتاجات الثانوية |
|---------------------------------|---------------------------------|--------------------|
| -764 762 | -898 004 | خسائر بيع أبقار |
| 487 239 | 461 918 | بيع لحوم أبقار |
| 2 232 888 | 1 699 003 | قيمة نمو القطيع |
| 82 312 | 327932 | تغير المخزون |
| 122 678 | 85 873 | استرجاع تأمين |
| 2 160 356 | 1676722 | المجموع |

| القيمة بالدينار موسم 13/2014 | القيمة بالدينار موسم 14/2015 | المصاريف الصافية |
|---------------------------------|---------------------------------|---|
| 7 520 434 | 7484221 | الحليب المنتج والصالح للإستعمال باللتر |
| 9 336 806 | 8 087 240 | الحليب المسوق باللتر |
| 9 086 111 | 7 845 665 | رقم معاملات الحليب بالدينار |
| 7 631 957 | 6 776 301 | معدل سعر البيع بالدينار |
| 0,840 | 0.864 | معدل انتاج الحليب لكل بقرة موجودة باللتر |
| 7316 | 7405 | الحد الأدنى للحدوى لكل بقرة موجودة باللتر باعتبار الأعباء الإدارية و المالية |
| 7 209 | 8179 | |

التكلفة الشهرية للبكر عند الدخول في طور الإنتاج (الجدول عدد 12):

بلغت تكلفة البكر عند الدخول في طور الإنتاج (4519) دينار مقابل (4344) في الموسم الفارط وذلك لارتفاع التكاليف في المواد العلفية واليد العاملة و الميكنة و كان معدل العمر عند الدخول في طور الإنتاج (27) شهر في هذا الموسم .

| الشهر | العدد | التكلفة عند الولادة | أعباء موسم 11/2012 | أعباء موسم 12/2013 | أعباء موسم 13/2014 | أعباء موسم 14/2015 | التكلفة | |
|--------|-------|---|--------------------|--------------------|--------------------|--------------------|----------|------|
| سبتمبر | 40 | 219,131 | 155,22 | 1885,734 | 1966,884 | 161,746 | 4388,717 | |
| أكتوبر | 45 | 219,131 | 0 | 1900,581 | 1966,884 | 323,492 | 4410,088 | |
| نوفمبر | 53 | 219,131 | 0 | 1900,581 | 1966,884 | 485,238 | 4571,834 | |
| ديسمبر | 40 | 219,131 | 0 | 1745,911 | 1966,884 | 646,984 | 4578,91 | |
| جانفي | 37 | 231,852 | 0 | 1591,241 | 1966,884 | 808,73 | 4598,707 | |
| فيفري | 37 | 231,852 | 0 | 1281,901 | 1966,884 | 970,476 | 4451,113 | |
| مارس | 41 | 231,852 | 0 | 1127,231 | 1966,884 | 1132,222 | 4458,189 | |
| أفريل | 21 | 231,852 | 0 | 1127,231 | 1966,884 | 1293,968 | 4619,935 | |
| ماي | 19 | 231,852 | 0 | 972,561 | 1966,884 | 1455,714 | 4627,011 | |
| جوان | 11 | 231,852 | 0 | 817,891 | 1966,884 | 1617,46 | 4634,087 | |
| جويلية | 15 | 231,852 | 0 | 663,221 | 1966,884 | 1779,206 | 4641,163 | |
| أوت | 17 | 231,852 | 0 | 339,034 | 1981,317 | 1940,952 | 4493,155 | |
| | | معدل التكلفة العجل عند الدخول في طور الإنتاج (عمره 27 شهرا) | | | | | | 4519 |
| | | معدل التكلفة للعجل عند الدخول في طور الإنتاج في الموسم الفارط | | | | | | 4344 |

(2) الأغانام:

بلغ عدد القطيع إلى 31 أوت 2015 (1245) رأس من سلالة الأسود التياري موزعة كما يلي:

(الجدول عدد (13):)

| العدد الموجود | العدد في 2014/08/31 | العدد في 2015/08/31 | نسبة الزيادة في القطيع |
|---------------|---------------------|---------------------|------------------------|
| عدد النعاج | 352 | 419 | 19% |
| عدد الأكباش | 41 | 46 | 12% |
| عدد البركوسات | 197 | 89 | -55% |
| عدد البراكيس | 9 | 14 | 56% |
| عدد العلوشات | 143 | 362 | 153% |
| عدد العلوش | 217 | 315 | 45% |
| المجموع | 959 | 1245 | 30% |

- تتابع الشركة نفس الاستراتيجية المنفق عليها و المتمثلة في الزيادة التدريجية في عدد قطع الأغانام .
- انتهت الولادات بالقطع بصفة مبكرة حيث تحصلت الشركة في هذا الموسم على (692) رأس من العلوش و العلوشات مقابل (570) في الموسم المنقضي .
- بلغت نسبة الإنجاب (148) % مقابل (139.7) % في الموسم الفارط .

(IV) وحدة العلف :

بلغت وحدة إنتاج العلف ما مقداره (6118) طن ملبية بذلك حاجيات الأبقار و الأغنام من العلف المركز مقابل إنتاج (6679) طن في نفس الفترة من الموسم السابق.

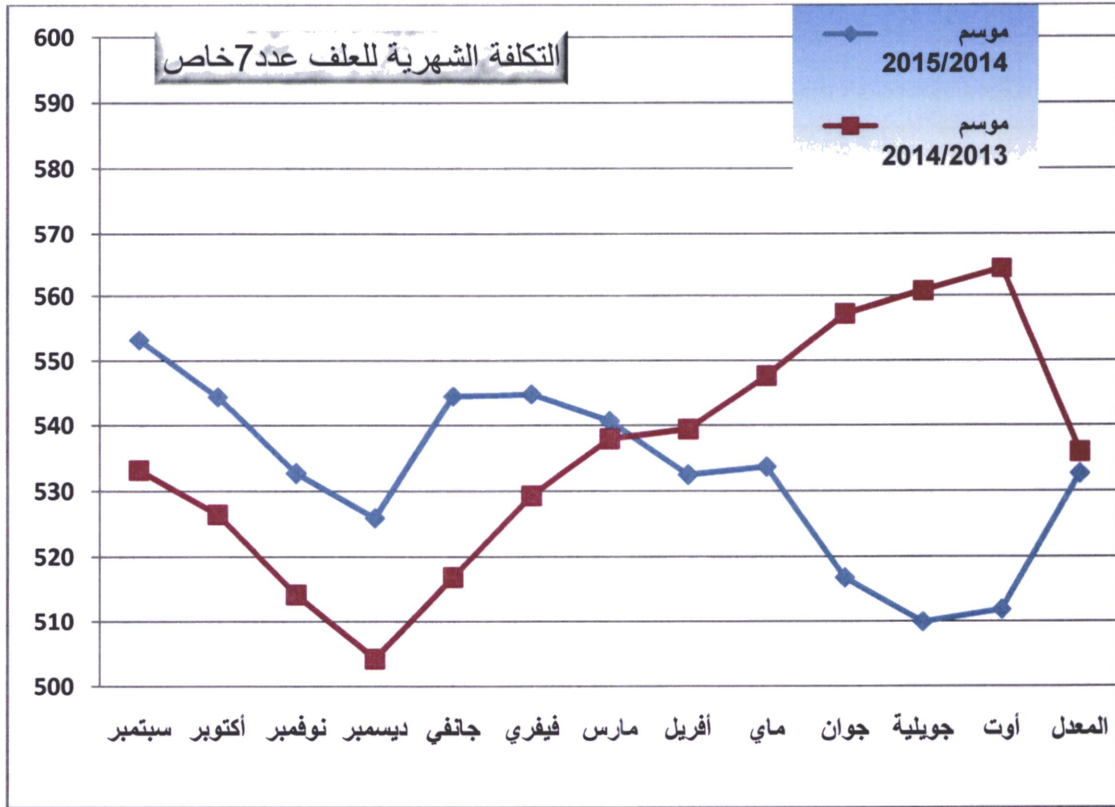
بلغت مصاريف وحدة العلف ما قيمته (3156) الف دينار مقابل (3355) ألف دينار في الموسم الفارط أي بنقص ملحوظا في المصاريف الجملية بما يعادل (199) ألف دينار الراجع بدوره إلى النقص في الكمية المنتجة و البالغ 561 طن ، كما نسجل زيادة طفيفة في معدل تكلفة الطن الواحد بما يعادل (13.46) دينار مقارنة بالموسم الفارط .

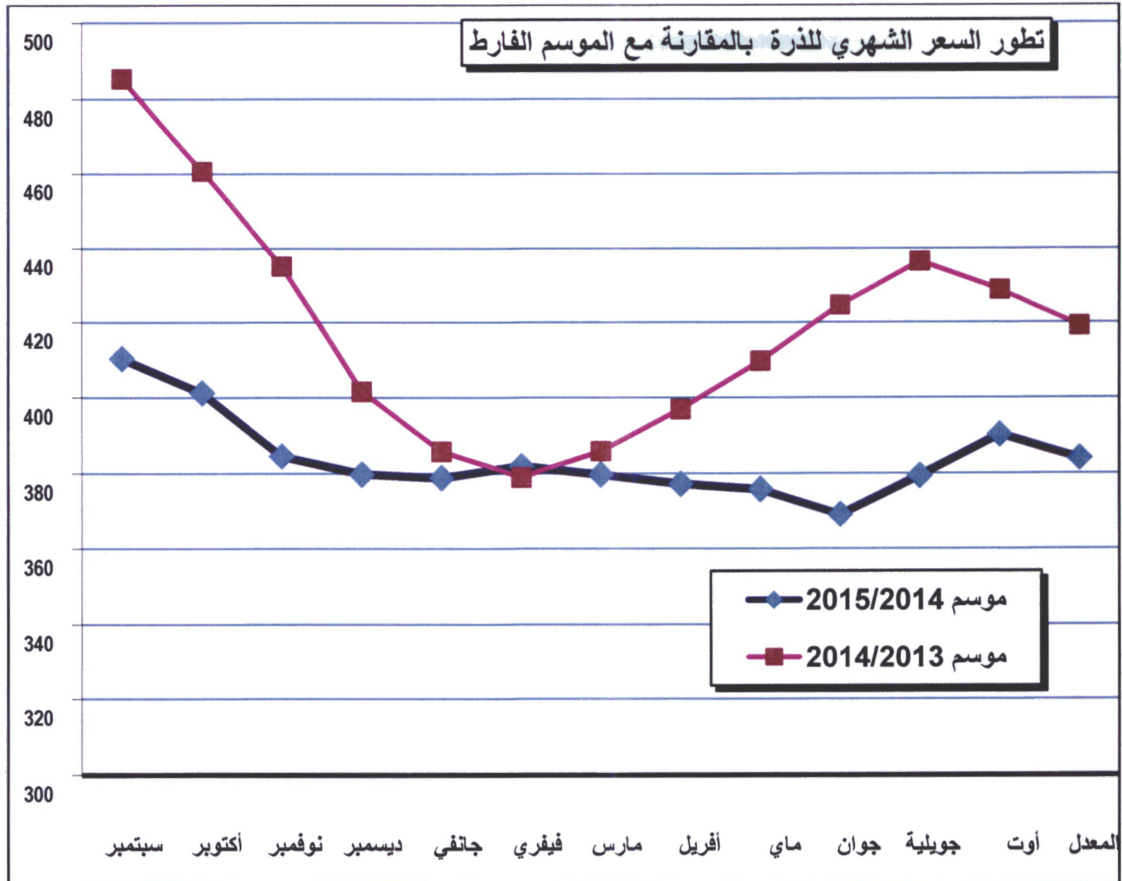
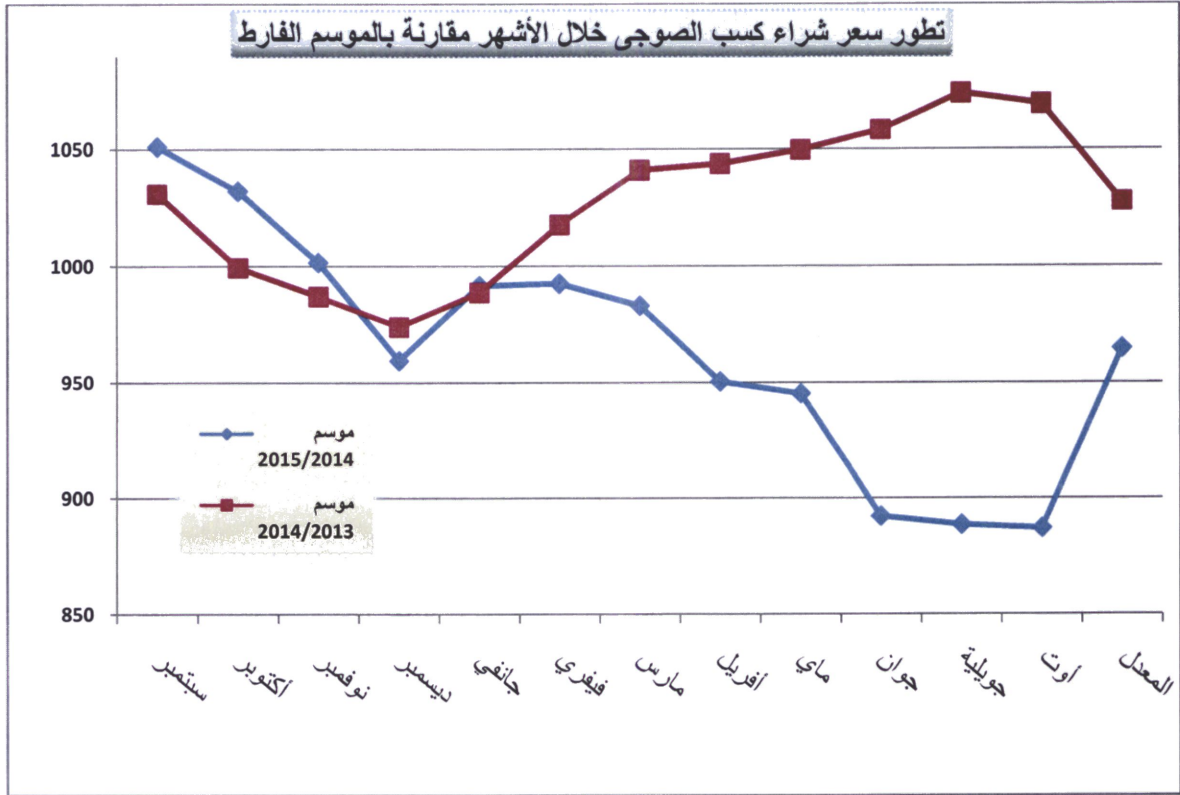
الجدول عدد (14) : أعباء وحدة العلف مقارنة بالموسم الفارط

(الوحدة بالدينار)

| النسبة | موسم 2013/2014 | موسم 2014/2015 | العناصر |
|--------|----------------|----------------|----------------------------------|
| -6% | 3 192 663 | 2 989 248 | عبء المواد الأولية |
| 8% | 60 663 | 65 283 | اليد العاملة |
| -7% | 29 654 | 27 455 | الميكنة |
| 4% | 14 287 | 14 811 | أكياس |
| 2% | 58 283 | 59 254 | الأعباء القارة |
| -6% | 3 355 550 | 3 156 052 | المجموع |
| -8% | 6 679 | 6 118 | الكمية المنتجة بالطن |
| 3% | 502 | 516 | معدل التكلفة للطن الواحد |
| | -199 498 | | الفارق في المصاريف الجملية |
| | 13,460 | | الفارق في التكلفة في الطن الواحد |

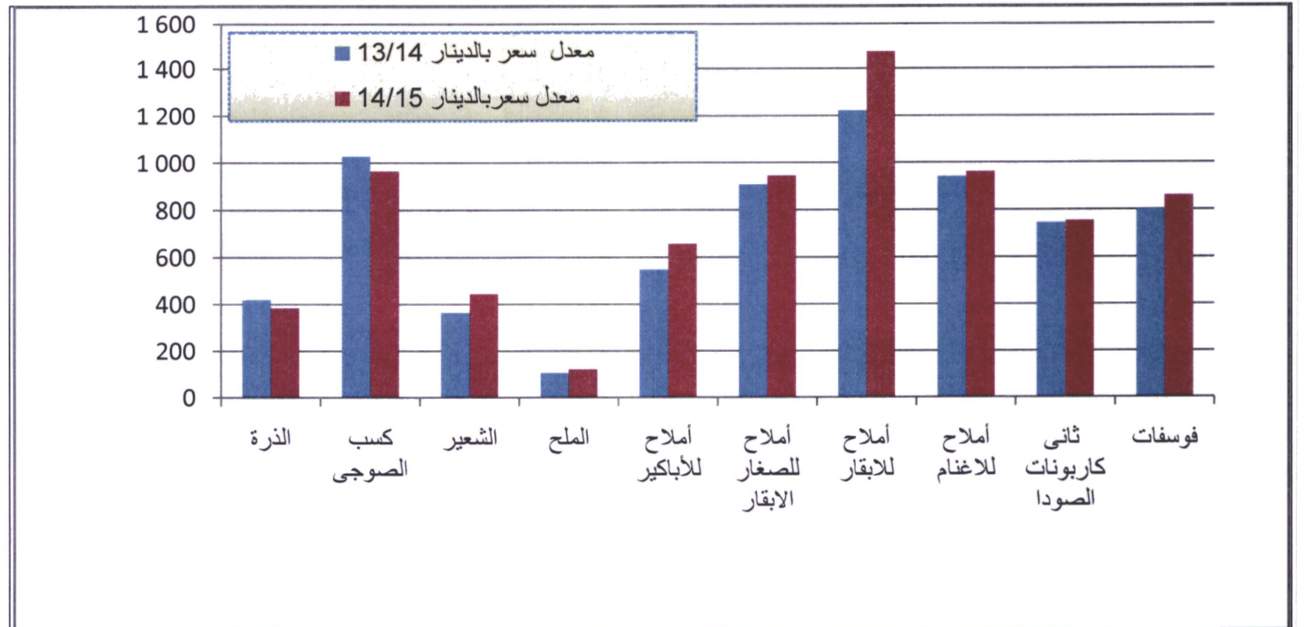
| العناصر | القيمة |
|--------------------------------|--------|
| كهرباء | 13 000 |
| أجور الفنيين | 34 884 |
| الأعباء الاجتماعية | 4 884 |
| تأمين وحدة العلف | 556 |
| هلاكات وحدة علف | 5 265 |
| قطع غيار خاص بوحدة العلف | 666 |
| المجموع | 59 254 |
| الأعباء القارة في اليوم الواحد | 162 |





جدول عدد 16: مقارنة أسعار المواد الأولية بالموسم الفارط

| المواد الأولية | معدل سعر بالدينار 14/13 | معدل سعر بالدينار 15/14 | نسبة الارتفاع |
|--------------------------|-------------------------|-------------------------|---------------|
| الذرة | 419,252 | 384,037 | -8,4% |
| كسب الصوجي | 1027,838 | 964,525 | -6,2% |
| الشعير | 363,556 | 445,000 | 22% |
| الملح | 105,892 | 122,114 | 15% |
| أملاح للأبكير | 548,020 | 657,525 | 20% |
| أملاح للصغار الابقار | 906,300 | 944,460 | 4% |
| أملاح للابقار | 1222,392 | 1475,584 | 21% |
| أملاح للاغنام | 940,139 | 960,530 | 2% |
| ثاني كاربونات الصودا | 744,872 | 754,812 | 1% |
| فوسفات | 802,089 | 860,220 | 7% |
| معدل الارتفاع لكل المواد | | 7,9% | |



التائج المالية

الموزانة في 31 أوت 2015
(بالدينار التونسي)

2014/08/31 2015/08/31 إيضاحات

الأصول

الأصول غير الجارية

| | | | |
|-------------|-------------|-----|----------------------------|
| | | | الأصول الثابتة |
| | | | الأصول غير المادية |
| 38 683 | 41 363 | | تطرح الإستهلاكات |
| -38 683 | -39 003 | | |
| - | 2 359 | 1.1 | الأصول الغير مادية الصافية |
| | | | الأصول التانتة المادية |
| 19 478 027 | 20 516 728 | | تطرح الإستهلاكات |
| -13 108 574 | -13 729 266 | | |
| 6 369 454 | 6 787 462 | 2.1 | الأصول الثابتة المادية |
| | | | الأصول المالية |
| 27 000 | 27 000 | | تطرح المذحرات |
| -27 000 | -27 000 | | |
| - | - | 3.1 | الأصول المالية الصافية |
| 6 369 454 | 6 789 822 | | مجموع الأصول الثابتة |
| - | - | | <u>أصول غير حارية أخرى</u> |
| 6 369 454 | 6 789 822 | | مجموع الأصول غير الجارية |

الأصول الجارية

| | | | |
|------------|------------|-----|-------------------------------|
| | | | المحرويات |
| | | | تطرح المذحرات |
| 6 197 590 | 6 703 568 | | |
| -37 881 | -27 319 | | |
| 6 159 709 | 6 676 249 | 1.2 | المخزونات (الصافية) |
| | | | الحرفاء والحسابات المتصلة بهم |
| 164 934 | 138 266 | | تطرح . المذحرات |
| -3 758 | -3 758 | | |
| 161 176 | 134 508 | 2.2 | حسابات الحرفاء (الصافية) |
| | | | أصول حارية أخرى |
| 742 503 | 816 160 | | تطرح المذحرات |
| -2 726 | -2 726 | | |
| 739 777 | 813 433 | 3.2 | أصول جارية أخرى (الصافية) |
| | | 4.2 | السيولة و ما يعادل السيولة |
| 3 075 137 | 1 773 057 | | |
| 10 135 799 | 9 397 247 | | مجموع الأصول الجارية |
| 16 505 252 | 16 187 068 | | <u>مجموع الأصول</u> |

الموازنة في 31 أوت 2015
(بالدينار التونسي)

| 2014/08/31 | 2015/08/31 | إيضاحات | الأموال الذاتية والخصوم |
|-------------------|-------------------|----------|--|
| | | | الأموال الذاتية |
| 3 160 000 | 3 160 000 | | رأس المال الإحتماعي |
| 162 665 | 115 105 | | مخ الاستمار |
| 167 933 | 268 691 | | احتياطات قانونية |
| 111 678 | 118 561 | | احتياطات الصندوق الإحتماعي |
| 893 482 | 1 914 392 | | التناح المؤحلة |
| - | - | | اعكاسات التعديلات المحاسبية |
| 4 495 758 | 5 576 749 | | مجموع الاموال الذاتية قبل احتساب نتيجة السنة المحاسبية |
| 1 121 668 | 437 731 | | نتيجة السنة المحاسبية |
| 5 617 425 | 6 014 480 | 3 | مجموع الأموال الذاتية قبل التخصيص |
| | | | الخصوم |
| | | | الخصوم غير الحارية |
| 1 571 196 | 1 440 270 | 1.4 | القروض |
| 478 335 | 478 335 | 2.4 | خصوم مالية غير حارية أخرى |
| 476 097 | 117 244 | 3.4 | مدخرات للمحاطر والأعفاء |
| - | - | | خصوم غير حارية أخرى |
| 2 525 628 | 2 035 850 | | مجموع الخصوم غير الجارية |
| | | | الخصوم الجارية |
| 2 712 505 | 2 795 057 | 1.5 | المردود والحسانات المتصلة بهم |
| 4 696 749 | 4 860 673 | 2.5 | الخصوم الحارية الأخرى |
| 952 945 | 481 009 | 3.5 | المساعدات البنكية وغيرها من الخصوم المالية |
| 8 362 199 | 8 136 738 | | مجموع الخصوم الجارية |
| 10 887 827 | 10 172 588 | | مجموع الخصوم |
| 16 505 252 | 16 187 068 | | مجموع الأموال الذاتية والخصوم |

نموذج قائمة النتائج (ضبط مسموح به)

قائمة النتائج في 31 أوت 2015
للمدة الفاصلة بين 01 سبتمبر 2014 و 31 أوت 2015
(بالدينار التونسي)

| 2014/08/31 | 2015/08/31 | إيضاحات | إيرادات الإستغلال |
|------------------------|-------------------|---------|---|
| 12 822 452 | 11 745 478 | 1.6 | المداخيل |
| 208 054 | 364 929 | | إيرادات الإستغلال الأخرى |
| 2 271 504 | 1 742 726 | 2.6 | إنتاج الأصول |
| 15 302 010 | 13 853 132 | | مجموع إيرادات اللاستغلال |
| أعباء الإستغلال | | | |
| -323 845 | -324 809 | | تعبير محروون الإنتاج |
| 6 136 029 | 5 577 671 | 1.7 | مستريات السلع والمواد المحرّنة |
| 3 922 616 | 4 237 812 | 2.7 | أعباء الأحرور والعمالة |
| 1 838 502 | 1 509 073 | 3.7 | محصصات الإستهلاكات المدحرات |
| 1 391 543 | 1 449 131 | 4.7 | أعباء الإستغلال الأخرى |
| 154 560 | 92 143 | | أعباء أخرى |
| 155 142 | 224 730 | | الأداءات غير المباشرة |
| 13 274 548 | 12 765 751 | | مجموع أعباء الإستغلال |
| 2 027 462 | 1 087 381 | | نتيجة الإستغلال |
| -148 915 | -133 250 | 5.7 | أعباء مالية صافية |
| 123 163 | 468 934 | 3.6 | الأرباح العادية الأخرى |
| -844 187 | -965 265 | 6.7 | الحسائر العادية الأخرى |
| 1 157 523 | 457 799 | | نتيجة الأنشطة العادية قبل احتساب الأداءات |
| -35 855 | -20 068 | | الأداءات |
| 1 121 668 | 437 731 | | النتيجة الصافية للسنة المحاسبية |
| 1 121 668 | 437 731 | | النتيجة بعد التعديلات المحاسبية |

جدول التدفقات النقدية في 31 أوت 2015
للمدة الفاصلة بين 01 سبتمبر 2014 و 31 أوت 2015

(بالدينار التونسي)

| 2014/08/31 | 2015/08/31 | إيضاحات |
|---|-------------------|---|
| التدفقات المالية المتأتية من أنشطة الإستغلال | | |
| -5 696 061 | -5 353 613 | - تسديدات المرودين |
| -1 824 291 | -1 728 605 | - تسديدات كمبيالات |
| -2 424 766 | -2 728 665 | -مبالغ مسداة للعمال |
| 12 617 903 | 11 386 784 | - مداخيل متأتية من الحرفاء |
| 50 194 | 67 894 | - مداخيل متأتية من مديين آخرين |
| -1 707 864 | -1 727 374 | - تسديدات لدانين آخرين |
| -376 337 | -313 683 | - مصاريف مالية |
| -60 226 | -75 437 | - مصاريف أخرى متنوعة |
| 161 403 | 271 020 | - مداخيل أخرى متنوعة |
| 739 955 | -201 680 | جملة التدفقات المتصلة بالإستغلال |
| التدفقات المالية المتأتية من أنشطة الإستثمار | | |
| 698 955 | 580 175 | - مداخيل متأتية من التفويت في الأصول |
| -134 919 | -1 038 564 | - تسديدات لتراء أصول |
| 564 036 | -458 390 | جملة التدفقات المتصلة بالإستثمار |
| التدفقات المالية المتأتية من أنشطة التمويل | | |
| 450 000 | 450 000 | - قروض |
| -548 431 | -1 128 084 | - تسديدات القروض |
| -98 431 | -678 084 | جملة التدفقات المتصلة بالتمويل |
| 1 205 560 | -1 338 153 | تغيير الخزينة |
| 1 696 066 | 2 901 626 | الخزينة في بداية السنة المحاسبية |
| 2 901 626 | 1 563 473 | الخزينة عند ختم السنة المحاسبية |

1- إيضاحات عامة**1-1 تقديم شركة المرجى لتربية الماشية وتنمية الزراعة**

تأسست شركة المرجى لتربية الماشية وتنمية الزراعة في عرّة حواص 1982، وهي شركة خفية الاسم رأس مالها 3 160 000 ديناراً وتتمثل مهمتها في تربية الماشية وتنمية الزراعة وتمتد الأرض المستعلة من طرف الشركة على مساحة 4 070 هكتار بمنطقة بوسالم من ولاية حدوية وهذا الاستغلال يتم في إطار عقد كراء مع ديوان الأراضي الدولية (OTD).

يتكون رأس مال شركة المرجى لتربية الماشية وتنمية الزراعة في موفى شهر أوت 2015 من 3 160 000 ديناراً مقسمة إلى 316 000 سهم مورعة كآآتي

| المساهمون | النسبة % | الحصة في رأس المال |
|---|---------------|--------------------|
| الهيئة العربية للاستثمار والإنماء الزراعي | 45,93 | 1 451 320 |
| مجموعة ستوسيد بنك | 31,99 | 1 011 010 |
| مجموعة البنك التونسي الكويتي | 14,16 | 447 430 |
| مركزية حليب الشمال | 5,50 | 173 770 |
| ديوان الأراضي الدولية | 2,31 | 72 990 |
| المتعاضدون السابقون | 0,11 | 3 480 |
| مجموع رأس المال بالدينار | 100,00 | 3 160 000 |

وللاستارة شرعت شركة المرجى في عملية الريادة في رأس المال حسب ما أقرته الجمعية العامة الخارقة للعادة بتاريخ 2015/02/05 كما هو مبين في الجدول التالي:

| المساهمون | الحصة في رأس المال قبل الترفيع | % | رسملة القروض | الزيادة نقداً | الحصة في رأس المال بعد الترفيع | % |
|---|--------------------------------|------------|------------------|------------------|--------------------------------|------------|
| الهيئة العربية للاستثمار والإنماء الزراعي | 1 451 320 | 45.93 | 1 550 910 | 3 625 000 | 6 627 230 | 63.33 |
| مجموعة ستوسيد بنك | 1 011 010 | 31.99 | 2 128 240 | - | 3 139 250 | 30 |
| مجموعة البنك التونسي الكويتي | 447 430 | 14.16 | - | - | 447 430 | 4.28 |
| مركزية حليب الشمال | 173 770 | 5.5 | - | - | 173 770 | 1.66 |
| ديوان الأراضي الدولية | 72 990 | 2.31 | - | - | 72 990 | 0.7 |
| المتعاضدون السابقون | 3 480 | 0.03 | - | - | 3 480 | 0.03 |
| المجموع | 3 160 000 | 100 | 3 679 150 | 3 625 000 | 10 464 150 | 100 |

2-1 التقيد بمعيار المحاسبة التونسية

وقع إعداد وصبط القوائم المالية لشركه المرجى لتربية الماشية وتنمية الرراعه المحتومة فى 31 أوت 2015 طبقا لطرق المحاسبة المصنوطه صم معايير المحاسبة التوسية حسب القانون عدد 96-112 والأمر عدد 96-2459 المؤرحة فى 30 ديسمبر 1996

وتستمل القوائم المالية حسب ما يص عنه القانون المحاسى النيات التالية:

- (1) الموازنة،
- (2) قائمة النتائج،
- (3) قائمة التدفقات النقدية،
- (4) الإيصاحات حول القوائم المالية

مع الملاحظ أن القوائم المالية لم تتضمن بيان فى الأرصدة الوسيطة للتصرف وحدول الانتقال من الأعاء حسب طبيعتها إلى الأعاء حسب وحتها لأن الشركة ليس لديها نظام محاسى تحليلي وبالتالي لا يمكنها صبط هذه الأرصدة بالدقة المطلوبة وحسب وحتها

3-1 السنة المحاسبية

تمت السنة المحاسبية ما بين 1 ستمبر و 31 أوت من السنة الموالية

4-1 قواعد القيس و المبادئ المحاسبية المعتمدة وذات الدلالة

لقد تم إعداد القوائم المالية بالاعتماد على فرصة استمرارية الاستغلال، هذا إلى جانب أهم الاتفاقات المحاسبية وهى أساسا:

- اتفاقية التكلفة التاريخية،
- اتفاقية الدورية،
- اتفاقية مقابلة الأعاء والإيرادات،
- اتفاقية الحدر،
- اتفاقية تماثل الطرق المحاسبية

تتلخص أهم الطرق المحاسبية المنتعة لإعداد القوائم المالية للسنة المحاسبية المحتومة فى 31 أوت 2015 كما يلي:

1-4-1 الأصول غير المادية

تقيد الأصول غير المادية على أساس تكلفة اقتنائها التاريخية مع احتساب الأداءات الموطعة عليها ويقع تسحيل استهلاكها بصفة قارة على مدة ثلاث سنوات بنسبة 33 % سويا.

2-4-1 الأصول الثابتة والإستهلاكات

تقيد الأصول الثابتة المادية على أساس تكلفة اقتنائها التاريخية مع احتساب الأداء الموطعة عليها وكل المصاريف المنحرة عن الاقتناء أو وضع هذه الأصول فى حالة استغلال عند الدحول فى طور الإنتاج.

قطيع الماشية

يتم احتساب الأبقار بنتم كلفة الفترة المتكون من مجموعة الأعداء المباشرة و غير المباشرة التي تتعلق بإنتاج هذه الأبقار. ويعتبر تسجيل استهلاكات بالنسبة للقطيع بصفة قارة على مدة 5 سنوات مع احتساب قيمة مستحقة تساوي 600 ديناراً بالنسبة للرأس الواحد (400 ديناراً قبل سنة 2000)

فترة الاستعمال المقدرة

إن تقدير مدة استعمال البقرة الحلوب من طرف الشركة حسب المعطيات التاريخية للحمس الموسم الأخيرة ينتج عنه معدل مدة استعمال بثلاث سنوات
 إن تقدير الاستهلاكات بحساب فترة استعمال 3 سنوات عوض عن 5 سنوات مما ينتج عنها احتساب استهلاكات إضافية في 31 أوت 2015 بمبلغ قدره 583 ألف ديناراً مفصلة كما يلي.

| الموسم | 01/00 | 02/01 | 03/02 | 04/03 | 05/04 | 06/05 | 07/06 | 08/07 | 09/08 | 10/09 | 11/10 | 12/11 | 13/12 | 14/13 | 15/14 |
|---|-------|-------|-------|-------|-------|-------|-------|-------|-------|-------|-------|-------|-------|-------|-------|
| الاستهلاكات المحققة على فترة 5 سنوات بالآلاف الدينارات | 13 | 29 | 61 | 125 | 206 | 326 | 462 | 572 | 578 | 549 | 591 | 602 | 780 | 841 | 777 |
| الاستهلاكات المحسوبة على فترة 3 سنوات بالآلاف الدينارات | 21 | 51 | 104 | 211 | 325 | 486 | 637 | 766 | 716 | 780 | 973 | 1 003 | 1 301 | 1 402 | 1 360 |
| الاستهلاكات الإضافية | 8 | 22 | 43 | 86 | 119 | 160 | 175 | 194 | 138 | 231 | 382 | 401 | 521 | 561 | 583 |

أصول أخرى

أما بالنسبة للأصول الأخرى فيتم تسجيل استهلاكها بصفة قارة على مدة بقائها قيد الاستعمال حسب النسب السنوية التالية مع الأخذ بعين الاعتبار عقد كراء الأرض:

| البيانات | فترة الاستهلاك |
|--------------------------------|--|
| - معدات النقل | 3 - 4 - 5 - 10 سنوات |
| - معدات فلاحيّة | 1 - 3 - 5 - 10 سنوات |
| - الأشجار | 10 سنوات |
| - تجهيزات وعمليات تركيب وتهينة | |
| • البناءات | 3 - 10 - 11 - 13 - 14 سنة |
| • تجهيزات الأراضي | 3 - 10 - 13 سنة |
| • تجهيزات ومعدات قاعات الحلب | 1 - 5 - 10 سنة |
| • تجهيزات التسخين والتكييف | 1 - 5 - 10 - 20 سنة |
| • تجهيزات كهربائية | 10 - 20 سنة |
| • تجهيزات الهاتف | 1 - 5 - 6 - 10 سنة |
| - معدات السقي | 5 - 10 - 15 - 20 سنة |
| - معدات إعلامية | 3 سنوات |
| - زراعات وبنائات على أرض الغير | 3 - 10 - 16 - 17 - 22 - 23 - 24 - 25 سنة |
| - معدات المكاتب | 1 - 5 - 10 سنوات |
| - مصنع العلف | 10 سنوات |

1-4-3- المخزون

- تقييم المخزون

يُعد تقييم المخزونات المشتريّة على أساس كلفة أقدانها والتي تشمل سعر الشراء مع احتساب مصاريف النقل والتأمين وغيرها من التكاليف المتعلقة بماترة بعملية الشراء وتتكون المخزونات المنتجة خاصة من الأنعام والأعنام التي لم تدخل بعد طور الإنتاج والتسويق على رراعات الموسم القادم والمنتوجات الفلاحية ومنتوجات وحدة العلف ويتم صنت تكلفة إنتاج المحزون باحتساب تكلفة المواد المستهلكة والقسط الصحيح من التكاليف المباشرة والتكاليف العرر ممانرة للإنتاج التي يمكن أن تتصل بصفة معفولة بالإنتاج.

- احتساب المخزون

تتبع الشركة طريقة الحرد بالتناوب لصنت محزونها حيث يتم احتساب الشراءاب بصفة مؤقتة كأعناء، تم يتم صنت قيمة المحزون واحتسابها.

إيضاحات حول الأصول1- الأصول الغير جارية1-1 - الأصول غير المادية

تتكون الأصول غير المادية من برامج إعلامية وقد بلغت القيمة الصافية لهذه الأصول رصيداً قدره 2 359 دينار في 2015/08/31

ويفسر كما يلي :

| القيمة الصافية في 2015/08/31 | الإستهلاكات | | | المبلغ الخام في 2015/08/31 | شراءات الموسم | المبلغ الخام في 2014/08/31 | العناصر |
|------------------------------------|------------------|---------------------|------------------|----------------------------------|------------------|----------------------------------|---------------|
| | في 2015/08/31 | مخصصات 2015/2014 | في 2014/08/31 | | | | |
| 2 359 | - 39 004 | -321 | -38 683 | 41 363 | 2 680 | 38 683 | برامج إعلامية |
| 2 359 | - 39 004 | -321 | -38 683 | 41 363 | 2 680 | 38 683 | المجموع |

2-1- الأصول الثابتة المادية

بلغت القيمة الصافية للأصول الثابتة المادية في 31 أوت 2015 مبلغاً قدره 6 787 462 ديناراً مقابل 6 369 454 ديناراً في الموسم المنقضي أي بزيادة قدرها 418 008 ديناراً، وتتلخص أهم التعديلات الحاصلة في موسم 2015/2014 كالتالي :

1-2-1 - قطع الماشية

بلغت القيمة الخام لقطع الماشية في 31 أوت 2015 مبلغ قدره 4 403 788 ديناراً وذلك مقابل 4 982 623 ديناراً في 31 أوت 2014 ، أي بانخفاض قدره 578 835 ديناراً تفصل كما يلي :

| | |
|-----------------|----------------------|
| 609 112 | - انخفاض قطع الأنفار |
| 30 277 | - زيادة قطع الأعنام: |
| <u>-578 835</u> | المجموع |

1-1-2-1- قطع الأبقار

شهدت قبمة قطع الأبقار انخفاض حلال موسم 2015/2014 قدره 609 112 ديناراً، وهذا الانخفاض يمكن أن يفسر كما يلي.

| البيانات | العدد | القيمة الفردية بالدينار | القيمة الجملي بالدينار |
|----------------------------------|-------------|-------------------------|------------------------|
| - إنتاج نقر | 370 | 4 518 | 1 671 842 |
| - إنتاج تيران | 6 | 4 527 | 27 161 |
| - إبعاد نقر (التي منها 25 أموات) | 571 | 3 997 | 2 282 556 |
| - بيع تيران | 6 | 4 260 | 25 559 |
| تغير قطع الماشية | -201 | | -609 112 |

مقارنة بموسم 2014/2013، انخفض إنتاج الأبقار بـ 139 رأس من النقر و انخفض عدد الأموات بـ 09 رأس من النقر دون الأحد بعين الاعتبار عدد الأبقار التي تم استعادها بسبب المرض و هي 60 بقرة

1-2-1-2- قطع الأغنام

بلغت قيمة قطع الأغنام في موفى أوت 2015 مبلغ يساوي 159 489 ديناراً مقابل 128 121 ديناراً في أوت 2014 أي بزيادة قدرها 30 277 ديناراً تتمثل في ما يلي

| البيانات | العدد | القيمة الفردية بالدينار | القيمة الجملي بالدينار |
|-------------------------|-----------|-------------------------|------------------------|
| - إنتاج نعا | 107 | 380 | 40 681 |
| - إنتاج أكاش | 8 | 380 | 3 042 |
| - بيع 24 نعجة و 01 كئش | 25 | 300 | 7 488 |
| - وفاة 16 نعجة و 02 كئش | 18 | 331 | 5 958 |
| تغير قطع الغنم | 72 | | 30 277 |

مقارنة بموسم 2014/2013، ارتفع إنتاج الاعنام بـ 5 نعجات و بـ 02 أكاش. ارتفعت الأموات بـ رأس واحد مقارنة بالموسم 2014/2013

وبهذا يكون القطيع متركباً من :

| البيانات | 2014/08/31 | | الإنتاج | | إبعاد | | 2015/08/31 | |
|----------------|--------------|-------------------|------------|------------------|------------|------------------|--------------|------------------|
| | العدد | القيمة بالدينار | العدد | القيمة بالدينار | العدد | القيمة بالدينار | العدد | القيمة بالدينار |
| - نقر | 1203 | 4 827 852 | 370 | 1 671 842 | 571 | 2 282 556 | 1002 | 4 217 138 |
| - تيران | 6 | 25 559 | 6 | 27 161 | 6 | 25 559 | 6 | 27 161 |
| - نعا | 352 | 112 507 | 107 | 40 681 | 40 | 12 203 | 419 | 140 985 |
| - أكاش | 41 | 16 705 | 8 | 3 042 | 3 | 1 242 | 46 | 18 505 |
| المجموع | 1 602 | 4 982 623* | 491 | 1 742 726 | 620 | 2 321 561 | 1 473 | 4 403 788 |

*تم تعديل القيمة بـ 1 407 دينار.

وهذه التركيبة لقطع الماشية هي سبعة لمجموعة التعبيرات التي سبقتها القطيع خلال الموسم والتي تتلخص فيما يلي

(أ) الأبقار

| البيانات | العدد في 2014/08/31 | تغيير الصنف | البيع | الوفيات | العدد في 2015/08/31 |
|----------------|------------------------|-------------|------------|-----------|------------------------|
| - المرحلة 1 | 668 | 258 | 202 | 18 | 703 (*) |
| - المرحلة 2 | 535 | 112 | 344 | 7 | 299 (*) |
| المجموع | 1 203 | 370 | 546 | 25 | 1 002 |

(*) تم نقل 3 بقرات من المرحلة 1 إلى المرحلة 2

(ب) الثيران

| البيانات | العدد في 2014/08/31 | تغيير الصنف | البيع | الوفيات | العدد في 2015/08/31 |
|----------------|------------------------|-------------|----------|----------|------------------------|
| - المرحلة 1 | 4 | 6 | 4 | - | 6 |
| - المرحلة 2 | 2 | 0 | 2 | - | 0 |
| المجموع | 6 | 6 | 6 | - | 6 |

(ج) الأغنام

| البيانات | العدد في 2014/08/31 | تغيير الصنف/ شراء | البيع | الوفيات | العدد في 2015/08/31 |
|----------------|------------------------|----------------------|-----------|-----------|------------------------|
| - العاح | 352 | 107 | 24 | 16 | 419 |
| - الأكتاس | 41 | 8 | 1 | 2 | 46 |
| المجموع | 393 | 115 | 25 | 18 | 465 |

معاربة موسم 2014/2013، تتمثل كلفة دخول وحروح الأصول كما يلي .

| العناصر | القيمة الفردية 2015/2014 | القيمة الفردية 2014/2013 | التغيرات | النسبة المئوية % |
|------------------------------|-----------------------------|-----------------------------|----------|------------------|
| قطاع الأبقار | | | | |
| - إنتاج نقر | 4 518 | 4 345 | 173 | %4 |
| - إنتاج تدران | 4 527 | 4 286 | 241 | %5 |
| - إبعاد نقر (منها 25 أموات) | 3 997 | 3 685 | 312 | %8 |
| - بيع تيران | 4 260 | 4 003 | 257 | %6 |
| قطاع الأغنام | | | | |
| - إنتاج بعاج | 380 | 358 | 22 | %6 |
| - إنتاج أكشاش | 380 | 504 | -124 | %-25 |
| - بيع 24 نعجة و 01 كئش | 300 | 290 | 10 | %3 |
| - وفاة 16 نعجة و 02 أكشاش | 331 | 284 | 47 | %17 |

توزيع القطيع حسب سنه ابداء انتاج الحليب

| البيانات | 1996 | 1997 | 1998 | 1999 | 2000 | 2001 | 2002 | 2003 | 2004 | 2005 | 2006 | 2007 | 2008 | 2009 | 2010 | 2011 | 2012 | 2013 | 2014 | 2015 | الاجموع |
|--|---------|---------|---------|---------|---------|---------|---------|---------|---------|---------|---------|---------|---------|---------|---------|---------|---------|---------|---------|---------|---------|
| الاعمار بالاعوام | (20-19) | (19-18) | (18-17) | (17-16) | (16-15) | (15-14) | (14-13) | (13-12) | (12-11) | (11-10) | (10-09) | (09-08) | (08-07) | (07-06) | (06-05) | (05-04) | (04-03) | (03-02) | (02-01) | (01-00) | - |
| القطيع في 31/08/2003 بالنسبة المئوية | 26 | 38 | 76 | 136 | 143 | 275 | 391 | 520 | - | - | - | - | - | - | - | - | - | - | - | - | 1607 |
| القطيع في 31/08/2004 بالنسبة المئوية | 15 | 20 | 44 | 89 | 102 | 176 | 285 | 411 | 458 | - | - | - | - | - | - | - | - | - | - | - | 1607 |
| القطيع في 31/08/2005 بالنسبة المئوية | 7 | 9 | 23 | 54 | 59 | 100 | 189 | 302 | 357 | 396 | - | - | - | - | - | - | - | - | - | - | 1196 |
| القطيع في 31/08/2006 بالنسبة المئوية | 3 | 4 | 15 | 30 | 32 | 62 | 124 | 221 | 263 | 341 | 391 | - | - | - | - | - | - | - | - | - | 1415 |
| القطيع في 31/08/2007 بالنسبة المئوية | - | 1 | 6 | 15 | 16 | 36 | 89 | 143 | 190 | 252 | 293 | 404 | - | - | - | - | - | - | - | - | 1415 |
| القطيع في 31/08/2008 بالنسبة المئوية | - | - | 1 | 7 | 6 | 26 | 46 | 82 | 127 | 171 | 210 | 357 | 382 | - | - | - | - | - | - | - | 1415 |
| القطيع في 31/08/2009 بالنسبة المئوية | - | - | - | - | 3 | 15 | 20 | 40 | 67 | 94 | 119 | 266 | 307 | 316 | - | - | - | - | - | - | 1277 |
| القطيع في 31/08/2010 بالنسبة المئوية | - | - | - | - | 2 | 6 | 22 | 33 | 59 | 87 | 182 | 227 | 286 | 451 | - | - | - | - | - | - | 1325 |
| القطيع في 31/08/2011 بالنسبة المئوية | -- | - | - | - | - | 1 | 2 | 11 | 20 | 34 | 20 | 112 | 119 | 205 | 378 | 428 | - | - | - | - | 1560 |
| القطيع في 31/08/2012 بالنسبة المئوية | - | - | - | - | - | - | 1 | 3 | 10 | 17 | 11 | 58 | 80 | 129 | 258 | 339 | 408 | - | - | - | 1311 |
| القطيع في 31/08/2013 بالنسبة المئوية | - | - | - | - | - | - | - | - | -- | 3 | 2 | 17 | 51 | 72 | 157 | 279 | 318 | 499 | - | - | 1378 |
| القطيع في 31/08/2014 بالنسبة المئوية | - | - | - | - | - | - | - | - | - | - | - | 1 | 8 | 25 | 18 | 114 | 211 | 358 | 438 | - | 1203 |
| القطيع في 31/08/2015 بالنسبة المئوية | - | - | - | - | - | - | - | - | - | - | - | - | 3 | 11 | 12 | 52 | 108 | 216 | 297 | 303 | 1093 |
| الحروح في 31/08/2015 بالنسبة المئوية | - | - | - | - | - | - | - | - | - | - | - | 1 | 5 | 14 | 36 | 62 | 103 | 142 | 111 | 67 | 541 |

90 19 % من عمليات الإبعاد بخص الأنفار ما بين 0 و 5 سنوات وذلك معادل 83 77 % بالنسبة لموسم 2014/2013 ،
97 40 % من الأنفار بتراوح أعمارها ما بين 0 و 5 سنوات معادل 97 17 % بالنسبة للموسم 2014/2013 .

2-2-1 الأصول الثابتة المادية الأخرى

سهبت الأصول الناتجة المادية الأخرى خلال الموسم الفلاحي 2015/2014 بتعديلات يمكن تلخيصها في الجدول الموالي:

(المبلغ بالدينار التونسي)

| البيانات | القيمة الخام في 2014/08/31 | الشراءات 2015/2014 | خروج 2015/2014 | القيمة الخام في 2015/08/31 | الإستهلاكات | | | |
|--|------------------------------------|-----------------------|-------------------|-------------------------------|---------------------------------|--|---------------------------------------|------------------|
| | | | | | إعادة استهلاكات 2015/2014 | التخصيص بعنوان موسم 2015/2014 | الإستهلاكات إلى موفى 2015/08/31 | |
| مجموع الاستهلاكات إلى موفى 2015/08/31 | القيمة الصافية في 2015/08/31 | | | | | | | |
| - عراسات | 6 850 | - | - | 6 850 | - | - | 6 850 | - |
| - تحديد سحر الريسون | 18 110 | - | - | 18 110 | - | - | 18 110 | - |
| - تجهيزات عامة | 2 016 819 | 149 604 | - | 2 166 422 | - | 72 836 | 1 677 238 | 416 348 |
| - منابى على أرض العبر | 3 366 572 | 301 274 | - | 3 667 846 | - | 84 122 | 2 857 631 | 726 093 |
| - معدات فلاحه | 6 288 694 | 1 164 144 | - | 7 452 838 | - | 467 859 | 4 734 369 | 2 250 610 |
| - معدات السقي | 1 737 353 | 13 198 | - | 1 750 551 | - | 28 477 | 1 540 023 | 182 052 |
| - معدات النقل | 712 776 | 48 457 | - | 761 234 | - | 31 664 | 631 228 | 98 341 |
| - معدات إعلامية | 117 692 | 11 732 | 74 252 | 55 173 | 74 252 | 4 441 | 114 543 | 9 900 |
| - معدات مكاتب | 69 927 | 3 716 | 1 748 | 71 895 | 1 748 | 3 616 | 57 320 | 12 707 |
| - معدات المصنع | 162 019 | - | - | 162 019 | - | 5 265 | 144 678 | 12 075 |
| المجموع | 14 496 812 | 1 692 125 | 76 000 | 16 112 937 | | 698 280 | 11 781 989 | 3 708 127 |
| | 12 404 810 | 75 460 | | | | | | |

3-1- الأصول المالية

يبلغ رصيد الأصول المالية في 31 أوت 2015 ما قيمته 0 ديناراً ويتكون الرصيد مما يلي

| 2014/08/31 | 2015/08/31 | بيانات |
|---------------|---------------|--|
| 15 000 | 15 000 | - مساهمة في رأس مال شركة تنمية الاستثمارات بالتمال العربي SODINO |
| 10 000 | 10 000 | - مساهمة في رأس مال شركة CARTHAGO FLAWR |
| 2 000 | 2 000 | - مساهمة في رأس مال البنك التونسي للتصام |
| 27 000 | 27 000 | المجموع الخام |
| -27 000 | -27 000 | - مدحرات على المساهمات (1) |
| - | - | المجموع الصافي |

(1) المدحرات متعلقة بالمساهمات المعصلة أعلاه والتي لم يقع تتبعاها من طرف الشركة

2 - الأصول الجارية**1-2- المخزون**

بلغ رصيد المخزون في 31 أوت 2015 ملعا قدره 6 676 249 ديناراً مقابل 6 159 709 ديناراً خلال الموسم المنقضي أي بزيادة قدرها 516 540 ديناراً مفصلة كما يلي

| المبلغ بالدينار | | بيانات |
|------------------|------------------|----------------------------|
| 2014/08/31 | 2015/08/31 | |
| 747 778 | 761 541 | - تسققات على الرراعات (1) |
| 2 997 729 | 3 325 664 | - الأبقار(2) |
| 154 043 | 185 986 | - الأعمام |
| 337 787 | 292 701 | - مواد متنتحة |
| 1 960 253 | 2 137 676 | - مواد قابلة للاستهلاك (3) |
| 6 197 590 | 6 703 568 | المجموع الخام |
| 34 124 | 23 562 | مدحرات على محروون قطع عيار |
| 3 757 | 3 757 | مدحرات على محروون المنتوح |
| 6 159 709 | 6 676 249 | المجموع الصافي |

(1) يمثل حساب التسققات على الرراعات تكاليف الأتعال والمواد والخدمات المستهلكة التي تدخل في تقييم بعض المنتوجات التي لم تلغ بعد مرحلة النضح في انتهاء السنة المحاسبية وتعتبر بذلك أعباء متصلة بمداحيل تأتي خلال الموسم القادم طبقاً لمبدأ مقبلة الأعباء والإيرادات واستقلالية السنة المحاسبية وبالتالي لايجب تحميل هذه الأعباء على الموسم الحالي بل احتسابها ضمن أعباء الموسم القادم

بلغ رصيد التسففات على الرراعات ملع قدره 761 541 دينارا في 31 أوت 2015 معادل 747 778 دينارا في 31 أوت 2014 و يتكون هذا الرصد مما يلي

| 2014/08/31 | 2015/08/31 | البيانات |
|----------------|----------------|--------------------------------|
| 62 136 | 60 471 | - تربية الأعمام (أعفاء 5 أشهر) |
| 147 405 | 183 997 | - أشجار الريفون |
| 108 189 | 44 358 | - فصة |
| 57 654 | 44 083 | - الدرع العلفي |
| 110 748 | - | - سلاح الدرعة |
| 261 646 | 428 632 | - تحصيلات للموسم القادم |
| 747 778 | 761 541 | المجموع |

(2) بلغ محزون الأبقار 1 246 رأسا نتمس حملي قدره 3 325 664 دينارا في 31 أوت 2015 مغال 1 306 رأسا نتمس حملي قدره 2 997 729 دينارا في 31 أوت 2014. وينقسم مخزون الأبقار حسب الأعمار كما يلي :

| 2014/08/31 | | | 2015/08/31 | | | الأعمار بالشهر |
|------------------|-----------------|--------------|------------------|-----------------|--------------|--------------------|
| التمن الجملي | معدل ثمن الوحدة | العدد | التمن الجملي | معدل ثمن الوحدة | العدد | |
| 111 293 | 499 | 223 | 52 106 | 554 | 94 | - من 1 إلى 3 أشهر |
| 141 315 | 1 095 | 129 | 94 595 | 1 153 | 82 | - من 4 إلى 6 أشهر |
| 264 272 | 1 528 | 173 | 279 184 | 1 560 | 179 | - من 7 إلى 9 أشهر |
| 318 942 | 2 058 | 155 | 390 418 | 2 044 | 191 | - من 10 إلى 12 شهر |
| 432 348 | 2 528 | 171 | 303 738 | 2 510 | 121 | - من 13 إلى 15 شهر |
| 263 502 | 3 064 | 86 | 372 341 | 3 052 | 122 | - من 16 إلى 18 شهر |
| 469 689 | 3 505 | 134 | 600 581 | 3 492 | 172 | - من 19 إلى 21 شهر |
| 486 878 | 3 958 | 123 | 639 925 | 4 050 | 158 | - من 22 إلى 24 شهر |
| 352 779 | 4 355 | 81 | 362 662 | 4 477 | 81 | - من 25 إلى 27 شهر |
| 156 712 | 5 055 | 31 | 230 114 | 5 002 | 46 | - أكثر من 28 شهر |
| 2 997 729 | | 1 306 | 3 325 664 | | 1 246 | المجموع |

(3) تتكون المواد القابلة للاستهلاك خاصة من :

| 2014/08/31 | 2015/08/31 | البيانات |
|------------------|------------------|-----------------------|
| 83 459 | 72 345 | - بدور ومساكن |
| 32 373 | 44 260 | - بدور حيوانية |
| 48 324 | 26 343 | - مواد معالجة |
| 279 292 | 339 494 | - قطع عيار |
| 51 194 | 54 784 | - ريبوت ووقود |
| 1 298 780 | 1 402 652 | - أعلاف |
| 55 083 | 33 971 | - مواد صيدلية |
| 7 019 | 6 180 | - مواد مكتنية |
| 104 729 | 156 647 | - مواد استهلاكية أخرى |
| 1 960 253 | 2 137 676 | المجموع |

يحتوى محروون قطع العيار عناصر لم تشهد تحركا مند سنتس وتطلع قيمتها 23 562 دينارا. و قع احتساب مدحرات على هذا المحروون بنفس القيمة المذكوره .

2-2- الحرفاء والحسابات المرتبطة بهم

بلغ رصيد الحرفاء ملعا صافيا قدره 134 508 دينارا في 31 أوت 2015 معادل 161 176 دينارا في الموسم المنقسي أي بنفس قدره 26 668 دينارا ويكون رصيد هذا الحساب من .

| بيانات | 2015/08/31 | 2014/08/31 |
|--------------------|------------|------------|
| - حرفاء عاديون (1) | 138 266 | 164 934 |
| المجموع الخام | 138 266 | 164 934 |
| - مدخرات / حرفاء | -3 758 | -3 758 |
| المجموع الصافي | 134 508 | 161 176 |

(1) إن معدل استخلاص ديون الحرفاء لا يتجاوز في الظروف العادية شهرا واحدا (ملحق عدد 1)

3-2- أصول جارية أخرى

بلغ المجموع الصافي للأصول الحارية الأخرى في 2015/08/31 ما قيمته 813 433 دينارا معادل 739 777 دينارا في بهاية الموسم المنقسي أي نارتفاع قدره 73 656 دينارا وتتكون الأصول الحارية الأخرى مما يلي .

| المبلغ بالدينار | | بيانات |
|-----------------|------------|-------------------------------|
| 2015/08/31 | 2014/08/31 | |
| 75 213 | 11 251 | تسفات للمرودين |
| 196 659 | 164 386 | سلف وتسفات للموظفس |
| 2 951 | 2 915 | تأمين الموظفين |
| 2 726 | 2 726 | مديون محتلفون متكوك في وفانهم |
| 255 348 | 231 763 | إيرادات للتحصيل |
| 7 794 | 7 794 | حساب مرتقب |
| 273 497 | 320 104 | أعاء محتسبة مسفا |
| - | 1 562 | أداءات |
| 1 972 | - | تسقة على معدات ضانعة |
| 816 160 | 742 503 | المجموع الخام |
| -2 726 | -2 726 | - مدخرات (1) |
| 813 433 | 739 777 | المجموع الصافي |

(1) تضبط المدخرات على الأصول الجارية الأخرى اعتمادا على مبدأ الحذر، و هي كالاتي :

| العناصر | 2015/08/31 بالدينار |
|---|------------------------|
| - مخصصات المدخرات على حساب الداننين الآخرين | 2 726 |
| المجموع | 2 726 |

4-2- السيولة وما يعادل السيولة

بلغ رصيد حسانات السيولة وما يعادلها في 2015/08/31 ملعاً قدره 1 773 057 ديناراً مقابل 3 075 137 ديناراً في بداية السنة المحاسبية مفصلة كالتالي:

| مبلغ بالدينار | | بيانات |
|------------------|------------------|---------------------------|
| 2014/08/31 | 2015/08/31 | |
| 138 146 | 2 239 | حساب البنك الوطني الفلاحي |
| 7 159 | 6 930 | حساب الشركة التوسية للبنك |
| 2 906 305 | 1 753 576 | حساب ستوسيد بنك |
| 6 309 | 10 312 | الحريية |
| 17 218 | - | صكوك في الحريية |
| 3 075 137 | 1 773 057 | المجموع |

إيضاحات حول الأموال الذاتية والخصوم3- الأموال الذاتية

يبلغ حساب الأموال الذاتية قبل التوجيه في 31 أوت 2015 ما قيمته 6 014 480 ديناراً معادل 5 617 425 ديناراً أي بزيادة قيمتها 397 055 ديناراً ويتكون هذا الرصيد كما يلي .

| 2014/08/31 | 2015/08/31 | البيانات |
|------------------|------------------|--------------------------|
| 3 160 000 | 3 160 000 | - رأس المال |
| | | - الأموال الدائبة الأخرى |
| 167 933 | 268 691 | • احتياطات قانونية |
| 162 665 | 115 105 | • منح الاستثمار |
| 893 482 | 1 914 392 | - النتائج المؤجلة |
| 111 678 | 118 561 | - الصندوق الاجتماعي |
| 1 121 668 | 437 731 | - نتيجة السنة المحاسبية |
| 5 617 425 | 6 014 480 | المجموع |

بيان حركة الأموال الذاتية خلال موسم 2015/2014

| الرصيد في 2015/08/31 | نتيجة الموسم | منح الاستثمار | مخصصات استعاب منح الاستثمار | التوجيه والاستيعاب | الزيادة في رأس المال | الرصيد في 2014/08/31 | العناصر |
|-------------------------|----------------|---------------|--------------------------------------|-----------------------|-------------------------|-------------------------|-------------------|
| 3 160 000 | - | - | - | - | - | 3 160 000 | رأس المال |
| 268 691 | - | - | - | 100 757 | - | 167 933 | احتياطات قانونية |
| 115 105 | - | - | -47 559 | - | - | 162 665 | أموال دائبة أخرى |
| 1 914 392 | - | - | - | 1 020 911 | - | 893 481 | النتائج المؤجلة |
| 118 561 | - | - | - | 6 883 | - | 111 678 | الصندوق الاجتماعي |
| 437 731 | 437 731 | - | - | -1 121 668 (*) | - | 1 121 668 | نتيجة الموسم |
| 6 014 480 | 437 731 | - | -47 559 | 6 883 | - | 5 617 425 | المجموع |

(*) بمقتضى قرار الجمعية العامة العادية

4- الخصوم الغير جارية1-4- القروض

بسجل هذا الحساب القروض غير الحارية التي تفوق آجالها السنة وبلغ رصيد هذا الحساب مبلغاً قدره 1 440 270 ديناراً في 31 أوت 2015 معادل مبلغ 1 571 196 ديناراً في 31 أوت 2014 وتتلخص القروض وفق البيان التالي

| 2014/08/31 | 2015/08/31 | البيانات |
|------------------|------------------|---|
| 1 156 614 | 1 156 614 | - قرص متوسط المدى- ستوسيد بنك |
| 414 581 | 283 656 | - قرص متوسط المدى- البنك الوطني الفلاحي |
| 1 571 196 | 1 440 270 | المجموع |

2-4- خصوم مالية غير جارية أخرى

بلغ رصيد الخصوم المالية غير حارية أخرى مبلغ 478 335 ديناراً في 31 أوت 2015 ويتحرراً هذا المبلغ كما يلي

| 2014/08/31 | 2015/08/31 | البيانات |
|----------------|----------------|---------------------------|
| 478 335 | 478 335 | - حساب حاري للمساهمين (1) |
| 478 335 | 478 335 | المجموع |

(1) وفقاً لما نصت عليه الاتفاقية الممضاة بين الشركة والبنك التونسي الكويتي فإن الأموال الموصوفة بالحساب الحاري للمساهمين لا تولد فوائد مالية خلال سنة 2012 تسلمت شركة المرجى إداراً بالدفع من طرف شركة "الاستغناء" التي بدورها انتزعت هذا الدس من "البنك التونسي الكويتي".

3-4- المدخرات

بلغ رصيد المدخرات في 31 أوت 2015 ملعا قدره 117 244 ديناراً وذلك معادل 476 097 ديناراً سجل خلال الموسم المنقضى أي بانخفاض قدره 381 019 ديناراً ويعسر التعبير في الرصيد بما يلي:

| مدخرات إلى حدود 2015/08/31 | مخصصات /إعادة مخصصات الموسم | مدخرات إلى حدود 2014/08/31 | العناصر |
|----------------------------|-----------------------------|----------------------------|---|
| 39 562 | 3 583 | 39 562 | - مدخرات على كمبيالات المرودين |
| 20 000 | - | 20 000 | - مدخرات محاطر الأداء على القيمة المضافة |
| 54 099 | 10 000 | 44 099 | -مدخرات على محاطر المراقبة الحثائية الأولية |
| - | -372 436 | 372 436 | -مدخرات - فوائض / قرص ستوسيد- قروض الهيئة العربية التي سيفع رسملتها |
| 117 244 | -358 853 | 476 097 | المجموع |

5- الخصوم الجارية1-5- المزودون والحسابات المرتبطة بهم

بلغ رصيد هذا الحساب في 31 أوت 2015 ملعا قدره 2 795 057 ديناراً معادل 2 712 505 ديناراً في موفى السنة المنقضية أي بارتفاع قدره 82 552 ديناراً ويتكون الرصيد في 2015/08/31 مما يلي .

| 2014/08/31 | 2015/08/31 | بيانات |
|------------------|------------------|---------------------------|
| 1 776 974 | 1 462 909 | مرودون خدمات و شراعات (1) |
| 709 523 | 1 055 944 | مرودون سندات للدفع |
| 226 008 | 276 203 | مرودون : فواتر لم تصل بعد |
| 2 712 505 | 2 795 057 | المجموع |

(1) إن معدل مدة السداد بالنسبة للمرودين لا يفوق السنة في الظروف العادية (الملحق 2)

2-5- الخصوم الجارية الأخرى

بلغ رصيد هذا السند في 31 أوت 2015 ملعاً قدره 4 860 673 ديناراً معادل 4 696 749 ديناراً في 31 أوت 2014 و يخلص كما يلي .

| الإيضاحات | المبلغ بالدينار | | بيانات |
|-----------|------------------|------------------|------------------------------|
| | 2014/08/31 | 2015/08/31 | |
| 1-2-5 | 293 899 | 316 533 | تسقات من الحرفاء |
| | 9 680 | 24 488 | ديون على الأعوان |
| | 16 486 | 13 515 | مستحقات للأعوان |
| | 244 566 | 286 898 | أعباء للدفع خاصة بالأعوان |
| | 34 500 | 51 750 | بدل حضور |
| | 114 406 | 187 239 | أداء و ضرائب |
| | 113 459 | 75 459 | حسابات مساهمين |
| | 164 899 | 182 404 | صناديق اجتماعية |
| | 11 566 | 23 132 | عمولة للدفع - الهيئة العربية |
| | 14 137 | 20 105 | دائون محتلفون |
| | 3 679 150 | 3 679 150 | حساب مرتقب - زيادة رأس المال |
| | 4 696 749 | 4 860 673 | المجموع |

1-2-5- أعباء للدفع خاصة بالأعوان : يتكون سند "أعباء للدفع خاصة بالأعوان" مما يلي :

| المبلغ بالدينار | | بيانات |
|-----------------|----------------|---|
| 2014/08/31 | 2015/08/31 | |
| 174 566 | 166 898 | - عطل غير مدفوعة إلى غاية 2014/08/31 |
| 70 000 | 120 000 | - مجموع منح الموسم للدفع بعد 2014/08/31 |
| 244 566 | 286 898 | المجموع |

3-5- المساعدات البنكية وغيرها من الخصوم المالية

بلغ رصيد هذا الحساب في 31 أوت 2015 قيمة 481 009 ديناراً معادل 952 945 ديناراً في 31 أوت 2014 أي بانخفاض قدره 471 936 ديناراً و تفسر المساعدات البنكية وغيرها من الخصوم المالية كما يلي :

| المبلغ بالدينار | | بيانات |
|-----------------|----------------|-------------------------------|
| 2014/08/31 | 2015/08/31 | |
| 450 000 | 0 * | - القرض الموسمي |
| 228 084 | 130 925 | - قروض للسداد بأجل أقل من سنة |
| 101 246 | 135 172 | - فوائض جارية |
| 7 | 5 329 | - فوائض تأخير |
| 173 608 | 209 584 | - الشركة التونسية للبنك |
| 952 945 | 481 009 | المجموع |

*تم حلاص القرض الموسمي و تبلغ قيمته 450 000 دينار

إيضاحات حول قائمة النتائج6- الإيرادات والأرباح1-6- المداخل

بلغت مداخل الشركة خلال الموسم الفلاحي 2015/2014 ما قيمته 11 745 478 ديناراً مقابل 12 822 452 ديناراً خلال الموسم المنقضى أي بنقص قدره 1 076 974 ديناراً. وتتمثل حملة المداخل فيما يلي

| المرجع | 2014/08/31 | 2015/08/31 | البيانات |
|--------|-------------------|-------------------|----------------------------|
| 1-1-6 | 8 172 586 | 7 318 267 | - إيرادات الإنتاج الحيواني |
| 2-1-6 | 3 901 567 | 3 855 646 | - إيرادات الإنتاج النباتي |
| | 748 299 | 571 565 | - مداخل أخرى |
| | 12 822 452 | 11 745 478 | المجموع |

1-1-6- مداخل الإنتاج الحيواني :

بلغت مداخل الإنتاج الحيواني إلى غاية 2015/08/31 ما قيمته 7 318 267 ديناراً مسجلة بذلك نقص قدره 854 319 ديناراً مقارنة بالسنة المحاسبية الفارطة ويتلخص هذا النقص حسب النيان الموالي.

| النسبة % | الفارق | 2014/08/31 | 2015/08/31 | البيانات |
|-----------|-----------------|------------------|------------------|-------------------------------|
| -11 | -855 656 | 7 631 957 | 6 776 301 | - مبيعات الحليب |
| -5 | -25 322 | 487 240 | 461 918 | - مبيعات العحول |
| 50 | 26 566 | 52 715 | 79 281 | - مبيعات الحرفان |
| 14 | 93 | 674 | 767 | - مبيعات حيوانية أخرى (صوف) |
| 10 | -854 319 | 8 172 586 | 7 318 267 | مجموع الإنتاج الحيواني |

2-1-6 - مداخيل الإنتاج النباتي:

سجل النساط الساتي مداخيل قدرت بـ 3 855 646 ديناراً مسجلاً بذلك نقصاً قدره 45 921 ديناراً أي بنسبة تساوي 01 % مقارنة بالنسبة المحاسبية الفارطة

| النسبة % | الفارق | 2014/08/31 | 2015/08/31 | البيانات |
|----------|----------------|------------------|------------------|------------------------------|
| -9 | -332 748 | 3 749 067 | 3 416 319 | - مبيعات الحبوب |
| 188 | 286 827 | 152 500 | 439 327 | - مبيعات الريفون |
| 1 | -45 921 | 3 901 567 | 3 855 646 | مجموع الإنتاج النباتي |

2-6 - إنتاج الأصول

بلغ إنتاج الأصول إلى موفى شهر أوت 2015 ما قيمته 1 742 726 ديناراً مسجلاً بذلك نقصاً قدره 528 778 ديناراً مقارنة بالنسبة المحاسبية الفارطة أي بنسبة تساوي 23 %.

| النسبة % | الفارق | 2014/08/31 | 2015/08/31 | البيانات |
|------------|-----------------|------------------|------------------|----------------|
| -23 | -528 778 | 2 271 504 | 1 742 726 | - تحديد القطيع |
| -23 | -528 778 | 2 271 504 | 1 742 726 | مجموع |

3-6 - الأرباح العادية الأخرى:

بلغت قيمة الأرباح العادية المسجلة في 2015/08/31 ما قيمته 468 934 ديناراً مسجلة بذلك ارتفاعاً كبيراً بـ 345 771 ديناراً هذا الرصيد متكون أساساً من إعادة توظيف المدحرات و الاستهلاكات

| النسبة % | الفارق | 2014/08/31 | 2015/08/31 | البيانات |
|------------|----------------|----------------|----------------|--------------------------------|
| -39 | -24 540 | 62 822 | 38 282 | - أرباح على تفويت أصول حيوانية |
| 2380 | 367 555 | 15 443 | 382 998 | - إعادة توظيف المدحرات |
| 6 | 2 756 | 44 898 | 47 654 | - أرباح أخرى |
| 281 | 345 771 | 123 163 | 468 934 | المجموع |

7- الأعباء والخسائر1-7- المواد والسلع المستهلكة

بلغت مشتريات المواد والسلع المستهلكة ما قيمته 5 577 671 ديناراً مسجلة بذلك بنصف قدره 558 358 ديناراً أي بنسبة تساوي 9 % مقارنة بالنسبة المحاسبية الفارطة

| النسبة % | الفارق | 2014/2013 | 2015/2014 | البيانات |
|----------|----------|-----------|-----------|-------------------------------------|
| -13 | -426 296 | 3 218 163 | 2 791 867 | - أعذية حيوانية ومواد أولية |
| 104 | 39 065 | 37 654 | 76 719 | - متسائل حيوانية |
| -25 | 33 415 | 135 157 | 101 742 | - مواد بيطرية |
| -6 | -4 459 | 80 900 | 76 441 | - مواد تنطيف |
| 25 | 137 567 | 555 417 | 692 984 | - أسمدة كيماوية |
| 12 | 40 910 | 337 117 | 378 027 | - أدوية نباتية |
| 5 | 29 191 | 602 799 | 631 990 | - محروقات |
| 3 | 16 804 | 558 513 | 575 317 | - قطع عيار |
| 16 | 35 132 | 218 993 | 254 125 | - متسائل نباتية |
| -71 | -104 482 | 147 028 | 42 546 | - مواد لف وتعليب |
| 95 | 93 501 | 98 586 | 192 087 | - مواد أخرى (مواد بناء) |
| 476 | 175 359 | 36 818 | 212 177 | - مواد مختلفة |
| 33 | -66 125 | - 201 058 | -267 183 | - تحويل أعباء |
| -1 | -67 249 | 5 826 089 | 5 758 839 | مجموع مشتريات المواد والسلع المخزنة |
| -158 | -491 110 | 309 941 | -181 168 | فارق مخزون المواد والسلع |
| -9 | -558 358 | 6 136 029 | 5 577 671 | قيمة المواد والسلع المستهلكة |

2-7 - أعباء الأعوان

بلغت حملة أعباء الأعوان خلال الموسم 2015/2014 مبلغاً قيمته 4 237 812 ديناراً مسجلة بذلك زيادة قدرها 315 196 ديناراً مقارنة بالموسم الفارط

| النسبة % | الفارق | 2014/2013 | 2015/2014 | البيانات |
|----------|---------|-----------|-----------|------------------|
| 7 | 258 507 | 3 508 289 | 3 766 796 | - أحور |
| 15 | 66 348 | 457 230 | 523 578 | - أعباء اجتماعية |
| 16 | -13 352 | -84 453 | -97 805 | - تحويل أعباء |
| 9 | 3 693 | 41 550 | 45 243 | عدل التسعل |
| 8 | 315 196 | 3 922 616 | 4 237 812 | جملة الأجور |

3-7 - مخصصات الاستهلاكات والمدخرات

بلغت قيمة هذا العنصر في أواخر شهر أوت 2015 ما قيمته 1 509 073 ديناراً معادل 1 838 502 ديناراً في 31 أوت 2014 مسجلاً بذلك نقص قدره 329 429 ديناراً وتتكون من :

| النسبة % | الفارق | 2014/2013 | 2015/2014 | البيانات |
|------------|-----------------|------------------|------------------|--|
| <u>4</u> | <u>53 994</u> | <u>1 441 496</u> | <u>1 495 490</u> | - مخصصات الاستهلاكات |
| -8 | -63 412 | 840 707 | 777 295 | - استهلاكات قطع الأنعام |
| 27 | 4 193 | 15 401 | 19 594 | - استهلاكات قطع الأعنام |
| 19 | 113 213 | 585 388 | 698 601 | - استهلاكات أخرى |
| <u>-97</u> | <u>-381 755</u> | <u>395 338</u> | <u>13 583</u> | - مخصصات المدخرات |
| 100 | -1 668 | 1 668 | = | مخصصات الاستهلاكات المرتبطة بتعديلات محاسبية |
| -18 | -329 429 | 1 838 502 | 1 509 073 | المجموع |

4-7- أعباء الاستغلال الأخرى:

بلغ هذا العنصر في موفى السنة المحاسبية ما قيمته 1 449 131 ديناراً مسجلاً زيادة قدرها 57 588 ديناراً أي نسبة 4 % مقارنة بالسنة المحاسبية الفارطة

| النسبة % | الفارق | 2014/2013 | 2015/2014 | البيانات |
|----------|---------------|------------------|------------------|----------------------------------|
| -7 | -22 758 | 311 343 | 288 585 | - كراء الأراضي والمحلاب |
| -20 | -38 834 | 199 111 | 160 277 | - كراء معدات فلاحية |
| 69 | 43 123 | 62 575 | 105 698 | - صيانة المعدات |
| 8 | 16 233 | 191 523 | 207 756 | - كهرباء |
| 2 | 504 | 27 567 | 28 071 | - ماء صالح للشرب |
| 11 | 14 034 | 125 515 | 139 549 | - ماء الري |
| 6 | 5 980 | 105 952 | 111 932 | - رواتب وأتعاب |
| 0 | -626 | 199 465 | 198 839 | - معالم التأمين |
| 6 | 261 | 4 100 | 4 361 | - مصاريف النقل والسفر |
| 22 | 4 406 | 19 669 | 24 075 | - خدمات بريدية ومتصلة بالاتصالات |
| 27 | 3 273 | 12 234 | 15 507 | - خدمات بنكية |
| 23 | 31 563 | 135 297 | 166 860 | - خدمات أخرى |
| -15 | 429 | -2 808 | -2 379 | - تحويل أعباء |
| 4 | 57 588 | 1 391 543 | 1 449 131 | قيمة الخدمات المستهلكة |

5-7- أعباء مالية صافية:

بلغت الأعباء المالية في موفى السنة المحاسبية 2015/2014 ما قيمته 133 250 ديناراً مسجلة بذلك بفصا قدره 15 665 ديناراً مقارنة بالسنة المحاسبية الفارطة ويمثل هذا العنصر الفوائض السنوية الموطعة على قروض الشركة

| الفارق | 2014/2013 | 2015/2014 | أعباء مالية صافية |
|----------------|----------------|----------------|---|
| -7 138 | 22 658 | 15 520 | فوائض على العرض الموسمي |
| -5 242 | 32 579 | 27 337 | فوائض على قرض البنك الوطني الفلاحي |
| 3 161 | 68 666 | 71 827 | فوائض على قرض ستوسيد بنك متوسط المدى |
| 0 | 11 566 | 11 566 | عمولة الصمان على قرض ستوسيد بنك مستحقة للهيئة العربية |
| -4 486 | 11 486 | 7 000 | فوائد على اقتناء معدات |
| -1 960 | 1 960 | - | فوائد تأخير على فوائض غير مسددة على قرض ستويد بنك |
| -15 665 | 148 915 | 133 250 | المجموع |

6-7 - الخسائر العادية الأخرى:

بلغت هذه الخسائر في موفى شهر أوت من سنة 2015 ما قيمته 965 265 ديناراً مقابل 844 187 ديناراً في آخر الموسم الفارط مسجلة بذلك زيادة قدرها 121 078 ديناراً أي بنسبة 14 % بالمقارنة مع الموسم المنقضي وتمثل هذه الخسائر بالأساس الخسائر المتصلة بالتقويت في الأنقار

| النسبة % | الفارق | 2014/08/31 | 2015/08/31 | البيانات |
|-----------|----------------|----------------|----------------|-------------------------------|
| -97 | -1 833 | 1 898 | 65 | خسائر على حروح الأعمام |
| 16 | 126 553 | 811 429 | 937 982 | خسائر على حروح الأنقار |
| -97 | -18 831 | 19 360 | 529 | خسائر عادية أخرى |
| 132 | 15 189 | 11 500 | 26 689 | خسائر مرتبطة بتعديلات محاسبية |
| 14 | 121 078 | 844 187 | 965 265 | الجملة |

ملحق عدد 1
قائمة ديون الحرفاء في 2015/08/31

الوحدة : الدينار

| المبلغ | الاسم | الرقم |
|----------------|-----------------------|-------|
| 86 975 | ديليس | 20510 |
| 41 799 | شركة تونس للحوم | 20303 |
| 4 834 | شركة الحليب ومنتجاته | 20532 |
| 3 418 | ولاية حدونة | 20030 |
| 900 | شركة بور للحوم الساحل | 20839 |
| 340 | محمد بعمان العتي | 20710 |
| 138 266 | المجموع | |

ملحق عدد 2قائمة ديون المزودين والحسابات المتصلة بهم المختومة في 2015/08/31الوحدة: بالدينار

| المبلغ | الاسم | الرقم |
|---------|----------------------------------|-------|
| 782 299 | قناصة المالية بهج الحرائر حدودية | 10082 |
| 115 364 | شركة تعديدية الحبوب | 10896 |
| 109 000 | مجمع المياه | 10542 |
| 58 512 | تامبيات قات | 10037 |
| 46 139 | المتعاصدون السابقون-المرحى | 10139 |
| 42 851 | شركة مداواة بالطائرة SONAPROV | 10120 |
| 26 467 | تكنا | 10497 |
| 25 318 | مديفران | 10388 |
| 21 568 | حسور | 10819 |
| 21 437 | تأمينات كومار | 10001 |
| 19 313 | إرولاب | 10831 |
| 18 984 | شركة STPA | 10932 |
| 17 055 | شركة HMT | 10646 |
| 16 187 | الشركة التوبسة للكهرباء و العار | 10024 |
| 15 515 | حيان ناحية | 10038 |
| 10 316 | سوكوناك | 10261 |
| 9 862 | محلوف محمد رشيد | 10096 |
| 9 734 | سوكانس ناحية | 10636 |
| 9 628 | مرودون مختلفون | 10130 |
| 9 049 | أس حى بي (الشركة العامة للعجلات) | 10259 |
| 8 816 | يوسف الحمدي | 10045 |
| 5 888 | عادل طرحاني | 10774 |
| 5 803 | كوتيرام | 10455 |
| 5 793 | شركة ميدبمكس | 10898 |
| 5 408 | دبوسى مصطفى | 10644 |
| 5 004 | عجيل بوسالم | 10546 |
| 4 917 | سسبيل للورق | 10061 |
| 3 848 | نرل فينيكس ناحية | 10627 |
| 3 765 | سوكوماف المحيرصى | 10064 |
| 3 290 | شركة SPM | 10783 |
| 3 249 | علي سلامة | 10436 |
| 2 801 | شركة ديلافال | 10036 |

| | | |
|------------------|--|-------|
| 2 328 | الشركة الوطنية لاستغلال و توزيع المياه | 10039 |
| 2 089 | مطحنة سكرة | 10016 |
| 1 675 | أقرى ماد سرفيس | 10785 |
| 1 493 | شركة AMPERE | 10599 |
| 1 388 | شركة FRIGUIA FLEXIBLE | 10938 |
| 1 387 | مواد حديدية اس حلدون | 10655 |
| 1 269 | شركة الملح COTUSAL | 10252 |
| 1 256 | شركة التحهير العصرى | 10657 |
| 1 208 | برل لايكو | 10613 |
| 1 136 | شركة HYDRO MEC | 10984 |
| 1 115 | الشركة الوطنية للاتصالات (اتصالات تونس) | 10040 |
| 770 | مؤسسات الصدعباى عدد الحفظ | 10101 |
| 593 | شركة SMHIT | 10720 |
| 503 | عماد بوسالمى | 10577 |
| 355 | دار المران | 10877 |
| 336 | الرياحى و الرياحى للمحامة و الاستشارات القانونية | 10568 |
| 249 | دار الصباح | 10020 |
| 228 | ورعى عدد العرير | 10159 |
| 206 | فيس | 10603 |
| 149 | لاب فات | 10074 |
| 1 462 909 | المجموع | |

ملخص جدول احتساب الضريبة على الشركات
السنة المالية الموقوفة في 2015/08/31

الوحدة : الدينار

| المبلغ | العناصر |
|----------------------|--|
| 437 731,241 | النتيجة المحاسبية الصافية بعد التعديلات المحاسبية الادماجات : |
| 11 184,308 | الاعناء الراحعة للسيارات ذات القوة أكبر من 09 ح |
| 7 719,076 | الحطايا بكل أنواعها |
| 35 892,784 | التهات و الاعانات الرائدة او العير مصرح بها |
| 40 360,790 | المهمات و المأدبات |
| 13 583,181 | المدحرات المكونة |
| 6 577,526 | الاستهلاكات العير قابلة للطرح |
| 20 068,101 | الاداء على الشركات |
| 1 495 489,709 | استهلاكات الموسم |
| 1 630 875,475 | <u>مجموع الادماجات</u> |
| | الطروحات : |
| 372 436,000 | اعادة دمخ المحرات الساعفة العير مقنولة للطرح |
| 372 436,000 | <u>مجموع الطروحات</u> |
| 1 696 170,716 | <u>النتيجة الجبانية بعد طرح المخرات</u> |
| | طرح الخسائر و الاستهلاكات : |
| 1 495 489,709 | استهلاكات الموسم |
| 200 681,007 | <u>النتيجة الجانية</u> |
| | احتساب الاداء على الشركات : |
| 20 068,101 | الاداء على الشركات |
| | الطرح : |
| 10 756,560 | التسقات الاحتياطية على الاداء |
| 35,625 | الحصم من المورد |
| 10 792,185 | <u>مجموع التسبقات</u> |
| 9 275,915 | <u>الاداء على الشركات للدفع</u> |