

gk



**EURO-CYCLES** S.A



**Rapport annuel 2013**

## Sommaire

### Introduction

### Chapitre 1 Lettre du président

### Chapitre 2 Chiffres clés

2 1 Informations financières sélectionnées

2 2 Données de marché

### Chapitre 3 Présentation des activités

3 1 Histoire et évolution de la société

3 2 Faits marquants de l'exercice

3 3 Faits marquants postérieurs à la date de clôture de l'exercice

3 4 Revue par secteur d'activité

3 5 Immobilisations corporelles et investissements

3 5 1 Principaux investissements réalisés au cours des trois dernières années

3 5 2 Principaux investissements en cours

3 6 Innovation Recherche et Développement Brevets et Licences

3 7 Organigramme du groupe

3 7 1 Place de la société dans le groupe

3 7 2 Filiales de la société

3 8 Schéma d'organisation

3 9 Prévision et estimation des bénéfices

### Chapitre 4 Facteurs de risque

4 1 Présentation des facteurs de risque

4 1 1 Risques juridiques et réglementaires

4 1 2 Risques technologiques

4 1 3 Risque opérationnel

4 1 4 Risques environnementaux

4 1 5 Risques financiers

4 1 5 1 Risque de faux

4 1 5 2 Risque de change

4 1 5 3 Risque de liquidité

4 1 5 4 Risque de prix des matières premières

4 1 6 Autres risques

4 2 Politique de gestion des risques et assurances

### Chapitre 5 Gouvernement d'Entreprise

5 1 Composition du conseil d'administration (ou conseil de surveillance)

5 1 1 Mandats et fonctions des administrateurs

5 1 2 Indépendance des administrateurs

5 1 3 Renouvellement de mandats d'administrateur et nomination de nouveaux administrateurs

5 2 Fonctionnement du conseil d'administration (ou conseil de surveillance)

5 2 1 Conseil d'administration (ou conseil de surveillance)

5 2 2 Comités du conseil d'administration

5 3 Direction générale

5 4 Capital et droits de vote détenus par l'ensemble des membres des organes

D administration et de direction à la date de clôture de l'exercice

5 5 Opérations sur titres des dirigeants et administrateurs

5 6 Rémunération des organes d'administration et de direction

5 6 1 Rémunération des organes de direction

5 6 2 Rémunération des membres du conseil d'administration (ou du conseil de surveillance)

5 7 Commissaires aux comptes

5 7 1 Mandats des commissaires aux comptes

5 7 2 Honoraires des commissaires aux comptes

## **Chapitre 6 Données sociales et environnementales**

6 1 Données sociales

6 1 1 Effectif

6 1 2 Absentéisme

## **Chapitre 7 Informations financières concernant le patrimoine, la situation financière et les résultats de l'entreprise**

7 1 Etats financiers

7 2 Affectation des résultats

7 3 Evolution de la structure financière

7 3 1 Fonds de roulement

7 3 2 Besoin en fonds de roulement

7 3 3 Trésorerie nette

7 4 Indicateurs d'activité et ratios de gestion

7 5 Rapports des commissaires aux comptes

## **Chapitre 8 Renseignements généraux sur la société et son capital**

8 1 Identité de la société

8 2 Renseignements sur le capital de la société

8 2 1 Dispositions générales

8 2 2 Evolution du capital sur cinq ans

8 2 3 Autorisations financières en vigueur consenties au conseil d'administration

8 3 Répartition du capital et des droits de vote

8 4 Pactes d'actionnaires

8 5 Marché de l'action

8 5 1 Evolution du cours

8 5 2 Présence dans les indices

8 5 3 Capitalisation boursière

8 5 4 Politique de distribution des dividendes

8 5 5 Rachat d'actions

8 5 6 Notation de la société

## **Chapitre 9 Assemblée Générale**

9 1 Dispositions générales

9 2 Présentation des résolutions

9 3 Projet de résolutions à l'assemblée générale ordinaire du 15/05/2014

9 4 Projet de résolutions à l'assemblée générale extraordinaire du 15/05/2014

## Chapitre 1 Lettre du président

Je suis honoré d'être parmi vous aujourd'hui pour présenter mon premier rapport aux actionnaires en qualité de président du Conseil d'EUROCYCLES depuis son introduction réussie en Bourse.

Notre société a relevé d'importants défis l'année dernière.

Comme vous le savez, l'économie européenne s'est mise au ralenti et beaucoup de secteurs et encore plus celui des loisirs ont dû revoir leur stratégie.

La situation précaire de l'économie a été aggravée par les événements financiers mondiaux qui ont amplifié la détérioration des marchés boursiers et les restructurations de nombreux secteurs.

Malgré cet environnement difficile, nous avons produit des résultats solides et avons réussi à atteindre nos objectifs pendant l'exercice 2013. Cette performance est le résultat de nos solides relations avec nos clients, du dévouement de notre personnel et de la diversification de nos produits.

Cette diversification a joué un rôle important dans notre succès.

Notre entreprise doit en partie sa force à notre engagement envers chacun de nos partenaires. Nous croyons que les intérêts de nos clients, de nos fournisseurs, de nos actionnaires, de nos employés et de nos partenaires financiers sont intimement liés à notre objectif qui est de continuer à développer des relations avec chacun d'eux et de leur apporter à tous une valeur ajoutée.

Comme l'assemblée d'aujourd'hui est celle des actionnaires, je me concentrerai principalement sur nos stratégies et nos résultats dans la création de valeur pour vous, qui êtes propriétaires.

Au cours de la dernière année, nous avons continué de nous atteler à nos grandes priorités à savoir :

- assurer de solides résultats financiers
- prendre de l'expansion sur d'autres pays
- faire croître les gammes à rendement ou à ratio prix/bénéfice élevés
- intégration industrielle

Commençons par la première de nos priorités : des bases solides.

Notre concentration sur la production d'un rendement financier solide malgré les défis de la concurrence, de la réglementation et de la conjoncture économique et notre détermination à bâtir une entreprise bien diversifiée ont été profitables pour nos actionnaires.

L'expansion internationale, notre deuxième priorité, reste un des grands objectifs de l'entreprise.

Cette dernière année, nous avons fait des progrès importants pour faire croître nos activités de détail. Nous entendons par là les détaillants et ainsi se déployer dans d'autres pays.

À l'avenir, nous nous attendons à ce qu'une partie des revenus américains région que nous ambitionnons fortement s'ajoute à nos résultats nets. Cette orientation est assujettie à des accords bilatéraux que nous suivons de près.

Nous continuerons de viser des marchés complémentaires stratégiques, mais notre principale priorité à court terme est d'atteindre nos objectifs opérationnels.

En effet, notre troisième priorité stratégique est de faire croître les secteurs à rendement élevé et ayant des ratios plus importants.

Nous nous concentrons sur les marchés des consommateurs ou nous croyons que les perspectives à long terme restent vigoureuses.

La tendance à l'intégration des processus s'affirme de plus en plus et est motivée par la volonté des clients qui aspirent à :

4

- la commodité
- la flexibilité
- le service
- la qualité et surtout
- la valeur ajoutée

Nous ne ménages aucun effort pour tisser des liens durables avec nos clients et répondre à leur motivation

Notre concentration sur les relations avec les clients et sur le service est une des caractéristiques culturelles que partagent tous nos collaborateurs. Cela nous démarque nettement de certains de nos concurrents

Je sais bien que nous ne sommes pas parvenus à la perfection et qu'il y a toujours moyen d'améliorer, mais nous progressons bien sur la voie de la concentration de chacun sur l'impératif du développement des relations à long terme avec les clients

Je ne saurais trop insister sur l'importance des valeurs et de la culture dans ce qui donne sa personnalité à notre entreprise

Il est crucial de reconnaître ces différences et d'en tirer le meilleur parti, mais nous devons aussi tisser des liens culturels communs et nous appuyer sur des valeurs cohérentes

Nous devons veiller à ce que les actions des employés soient en accord avec nos valeurs, à savoir

- le service
- le travail d'équipe
- la responsabilité
- la diversité et
- l'intégrité

Le monde des affaires doit faire en sorte que les états financiers aient plus de crédibilité et soient plus cohérents, les plans des entreprises soient établis dans un objectif de long terme fondé sur des bases saines

Soyez assurés que votre société, votre direction et votre Conseil d'administration sont conscients de cet enjeu. Mais nous resterons vigilants en ce qui concerne les questions de gouvernance d'entreprise

J'aimerais conclure en remerciant nos 330 employés de leur travail assidu. Ce sont eux qui nouent et cultivent avec tant de succès en apportant une valeur ajoutée à tous nos partenaires/clients

Je mérita aussi remercier notre équipe de haute direction talentueuse, mes partenaires au sein du Directoire et notre Conseil d'administration pour ses conseils et son leadership au cours de la dernière année. Nous avons beaucoup de défis devant nous, mais nous ne manquons pas non plus de potentiel. Je ne doute pas que nous ayons les forces et les capacités organisationnelles nécessaires pour continuer de produire de la valeur pour vous, nos actionnaires

Dans quelques secondes, nous vous présenterons les résultats de notre entreprise. Je me contenterai donc de mentionner que nous avons à nouveau dégagé des résultats positifs en 2013, avec un bénéfice net en hausse de environ 21 pour cent, à plus de 6 737 millions de dinars par rapport à 2012 et une hausse de 28 pour cent par rapport au Business Plan de 2013.

L'amélioration du résultat est due essentiellement à une négociation des prix d'achat de matière première et de transport

Au niveau du chiffre d'affaires, nous avons réalisé un chiffre d'affaires de 50 358 millions de dinars, soit une légère augmentation de 4% par rapport à 2012, mais une baisse de 8,5% par rapport au Business Plan de 2013.

L'écart négatif entre le chiffre d'affaires réalisé en 2013 et celui prévu pour la même année est expliqué essentiellement par une baisse des quantités vendues. Cette baisse est due aux éléments suivants :

- une conjoncture économique européenne défavorable au secteur de loisirs, marché cible de EUROCYCLES

- la non-intégration de la production des selles initialement prévue en 2013 et reportée en 2014 ayant pour effet de limiter l'offre de EUROCYCLES

En tant qu'actionnaires, vous serez heureux d'apprendre qu'à ce jour, le volume de commande ferme est de 54 000 millions de dinars, de ce qui nous porte à être optimiste pour l'année 2014.

Je vous remercie de votre attention.

**Monsieur Habib ESSAYAH**  
Président du conseil



## Chapitre 2 : Chiffres clés

### 2.1 Informations financières sélectionnées (en milliers de dinars)

Désignations	2011	2012	2013
<b>Revenus</b>	47 326,232	48 672,861	50 421,708

Désignations	2011	2012	2013
<b>Résultat d'exploitation</b>	3 011,175	3 813,668	4 788,171

Désignations	2011	2012	2013
<b>Résultat net</b>	4 805,013	5 557,738	6 737,456

Désignations	2011	2012	2013
<b>Résultat net par action</b>	133,473	1,029	1,248

Désignations	2011	2012	2013
<b>Dividende par action</b>	69,444	0,548	0,750

Désignations	2011	2012	2013
<b>Marge brute d'autofinancement</b>	5282,489	6351,367	7272,718

Désignations	2011	2012	2013
<b>Capitalisation boursière</b>			

Désignations	2011	2012	2013
<b>endettement financier</b>	10 708,711	7 052,933	3 621,337

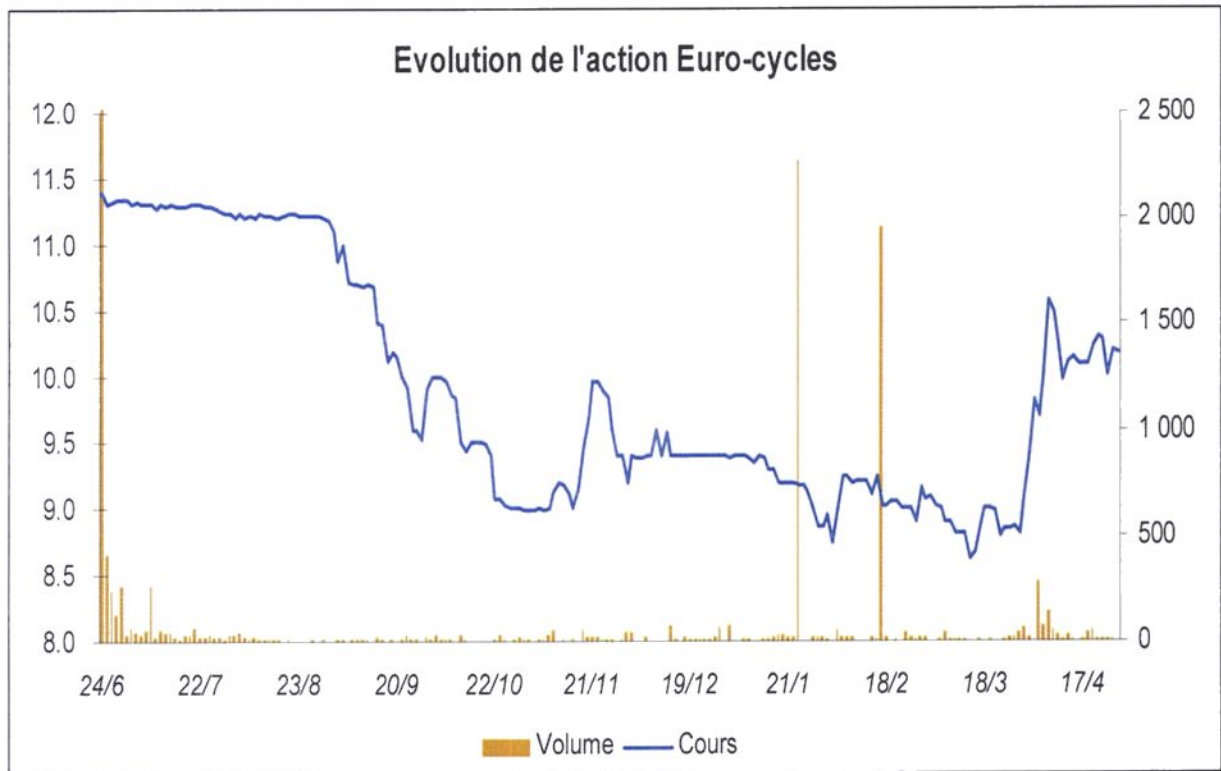
Désignations	2011	2012	2013
<b>Actifs courants</b>	20 485,645	18 682,739	24 906,468

Désignations	2011	2012	2013
<b>Actifs non courants</b>	4 711,356	4 992,082	4 529,347

Désignations	2011	2012	2013
<b>Capitaux propres</b>	8 639,032	11 696,770	15 470,226

## 2.2 Données de marché

### Cours de l'action



## Chapitre 3 : Présentation des activités

### 3.1 Histoire et évolution de la société

La société EUROCYCLES est une entreprise de montage et d'assemblage de vélos implantée à la zone industrielle de Kalâa Kébir dans le gouvernorat de Sousse.

EUROCYCLES a été créée en 1993 par Mr. Patrice Garandea sous forme d'une société à responsabilité limitée.

En 1997, la société EUROCYCLES s'est transformée en une société anonyme avec la participation des capitaux tunisiens et étrangers (français, italiens et américains) et un capital de 1.800.000 dinars.

La société opère sur les marchés internationaux et principalement sur le marché européen avec pour principaux clients : le Royaume-Uni, l'Italie, l'Espagne et la Belgique.

### 3.2 Faits marquants de l'exercice

Evènements majeurs de l'exercice écoulé:

- le démarrage de la commercialisation (ou de la production) d'un nouveau produit : vélos 28 et 29

### 3.3 Faits marquants postérieurs à la date de clôture de l'exercice :

- préparation d'une extension de 1500m<sup>2</sup> pour accueillir la nouvelle structure de fabrication de selle  
- construction d'une nouvelle usine de stockage et de fabrication de cadres dans le lot n°25 acquis en 2012

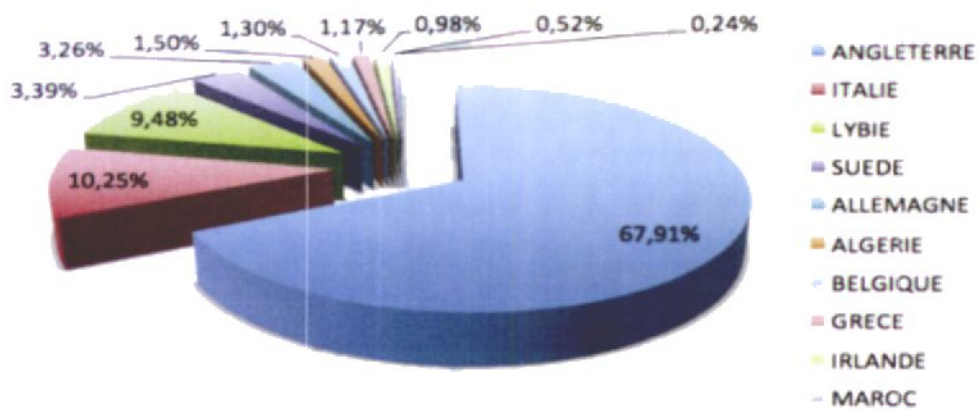
### 3.4 Revue par secteur d'activité

#### Répartition par pays

**+ de 381 000**

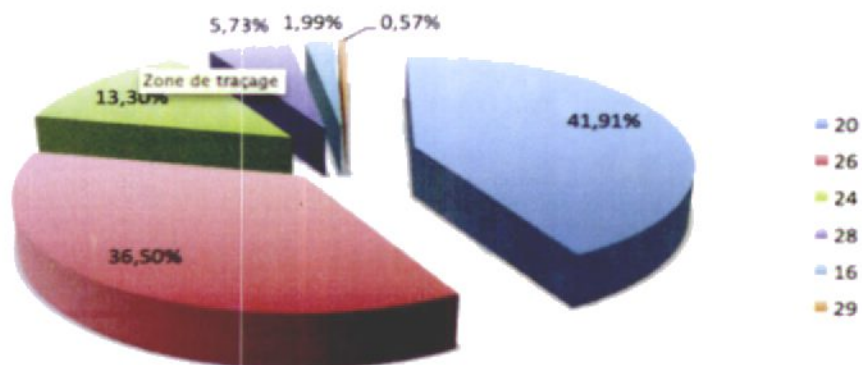
	TOTAL	TOTAL
ANGLETERRE	259110	67,91%
ITALIE	39109	10,25%
LYBIE	36171	9,48%
SUEDE	12952	3,39%
ALLEMAGNE	12440	3,26%
ALGERIE	5715	1,50%
BELGIQUE	4960	1,30%
GRECE	4465	1,17%
IRLANDE	3735	0,98%
MAROC	1977	0,52%
ESPAGNE	906	0,24%
TOTAL	381540	100%





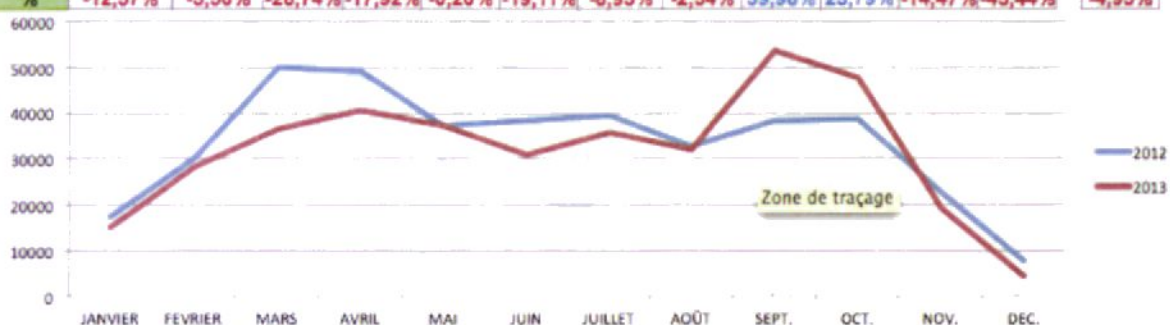
Répartition par taille de vélos

	TOTAL	%
20	159920	41,91%
26	139274	36,50%
24	50736	13,30%
28	21847	5,73%
16	7592	1,99%
29	2171	0,57%
<b>TOTAL</b>	<b>381540</b>	<b>100</b>



## Comparatif ventes en volume 2012/2013

	JANVIER	FEVRIER	MARS	AVRIL	MAI	JUIN	JUILLET	AOÛT	SEPT.	OCT.	NOV.	DEC.	TOTAL
2012	17360	29947	49963	49323	37140	38287	39341	32816	38361	38538	22719	7602	401397
2013	15177	28300	36605	40484	37067	30972	35826	31983	53689	47707	19431	4300	381540
ecart	-2183	-1647	-13358	-8839	-73	-7315	-3515	-833	15328	9169	-3288	-3302	-19856
%	-12,57%	-5,50%	-26,74%	-17,92%	-0,20%	-19,11%	-8,93%	-2,54%	39,96%	23,79%	-14,47%	-43,44%	-4,95%



Position concurrentielle : 4,20% du marché Européen.

## EUROCYCLES dans le Top 10.

### Top Ten EU Bike Suppliers 2013 vs. 2012 (in units)

Country	2013 Jan-Oct	2012 Jan-Oct (rank in 2012)	+/- 2013 vs. 2012
1. Taiwan	1,625,415	2,028,290 (1.)	-19.86%
2. Cambodia	1,211,654	777,872 (3.)	+55.77%
3. Philippines	645,992	570,668 (4.)	+13.20%
4. Thailand	503,303	525,285 (6.)	-4.18%
5. Bangladesh	435,530	405,537 (7.)	+7.40%
6. China	374,047	269,230 (9.)	+38.93%
7. Sri Lanka	341,269	819,872 (2.)	-58.38%
8. Tunisia	265,722	391,756 (8.)	32.17%
9. Indonesia	239,530	557,203 (5.)	-57.01%
10. Turkey	210,542	193,277 (10.)	+8.93%
TOTAL units*	6,301,551	7,037,035	-10.45%

Source: Eurolat 1\* including other countries;

### 3.5 Immobilisations corporelles et investissements

#### 3.5.1 Principaux investissements réalisés au cours des trois dernières années

### INVESTISSEMENTS REALISES

2011-2012-2013

DESIGNATIONS	IMMOBILISATIONS		
	ACQUISITIONS 2011	ACQUISITIONS 2012	ACQUISITIONS 2013
Logiciel	15 000 000	4 718 350	2 260 000
Terrain	0 000	480 671 000	0 000
Constructions	0 000	16 000 000	0 000
Outillage industriel	61 837 296	12 893 797	4 499 281
Matériel industriel	866 307 080	155 418 603	0 000
Equipement de bureau	8 740 873	9 391 126	6 711 441
Matériels informatique	17 647 700	18 712 100	8 838 034
Matériel de transport	116 172 000	58 544 756	0 000
I A A	3 381 800	179 145 588	6 572.534
Construction en cours	217 240 218	138 859 340	24 653 400
Outillage industriel en cours	0 000	0 000	4 189 697
<b>TOTAL GENERAL</b>	<b>1 306 326 967</b>	<b>1 074 354.660</b>	<b>57 724.387</b>

#### 3.5.2 Principaux investissements en cours

Dans le cadre de notre stratégie d'intégration industrielle et opérationnelle nous avons prévu la création d'une unité de fabrication de selles

Ce projet sera maintenu mais a été repoussé pour fin 2014 afin de se donner toutes les chances de choisir les bons fournisseurs présentant un know how suffisant pour la mise en route conformément aux attentes de nos clients ainsi qu'une supply chain fiable pour sa pérennité

Nous envisageons également la construction d'un nouveau bâtiment de stockage et de renforcement de production des cadres afin de continuer le processus d'amélioration et d'intégration nécessaire à notre bon fonctionnement

### 3.6 Innovation, Recherche et Développement, Brevets et Licences

Dans le cadre de notre stratégie d'accroître les gammes à rendement ou à ratio élevé nous avons commencé à étudier le projet de fabrication de vélos électriques un marché en forte croissance -à deux chiffres- qui nous permettrait de compléter notre gamme et ainsi le proposer à nos clients désireux d'attaquer ce marché avec la souplesse et l'expérience acquise pour les autres gammes

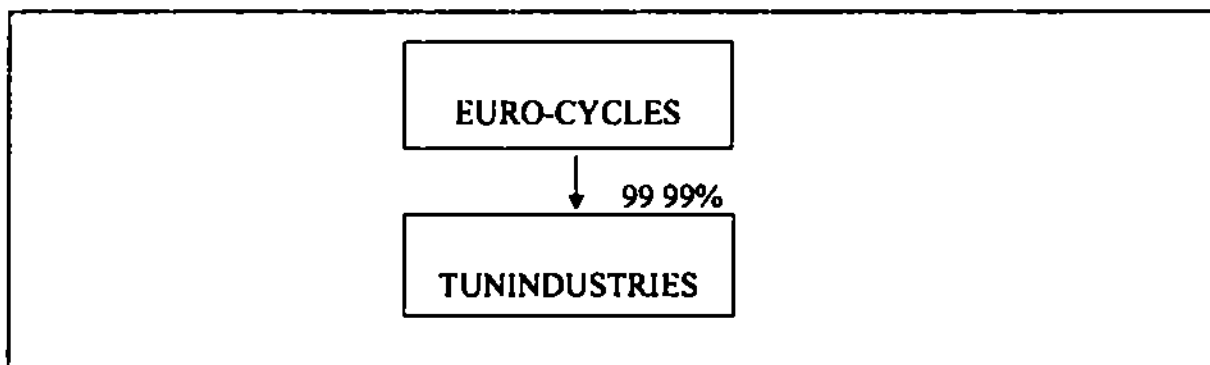
Cette opportunité nécessite un travail minutieux afin de proposer un vélo de milieu de gamme travail de recherche et de technicité combiné à des tests en interne afin de préserver notre savoir et garantir son succès et son exclusivité

### 3.7 Organigramme du groupe

#### 3.7.1 Place de la société dans le groupe

EUROCYCLES est la société mère par excellence

#### 3.7.2 Filiales de la société

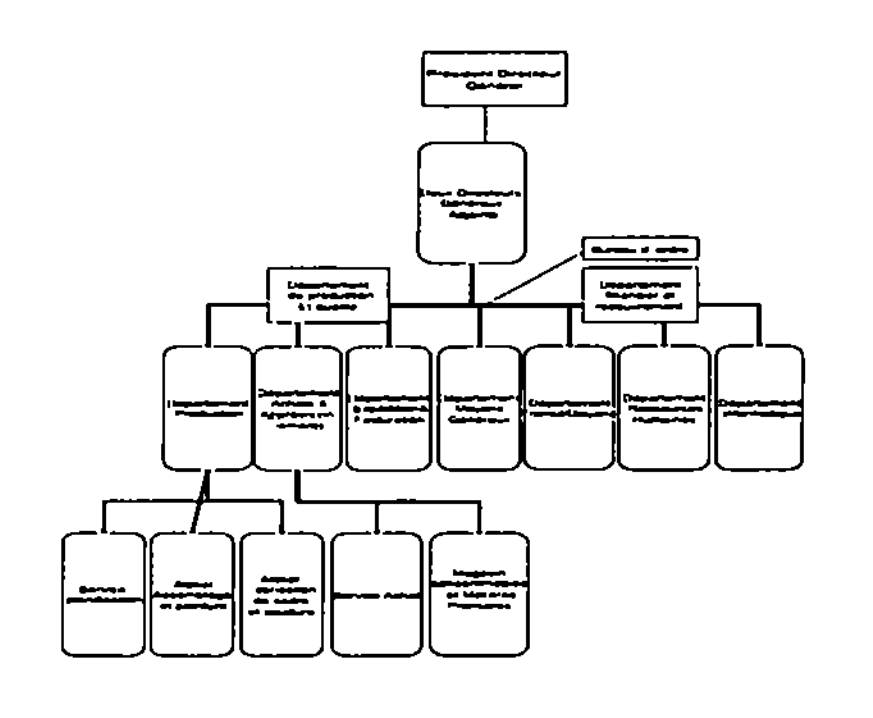


Le groupe Euro cycles est composé de deux entités

- **Société Euro cycles** qui a pour activité la production et la vente de vélos tout terrain à l'export. Elle se charge donc de l'achat de pièces et de leur assemblage

- **Société Tunindustries** Filiale d'EUROCYCLES elle a pour principale activité la fabrication de jantes et de cadres destinées à la production de vélos

### 3.8 Schéma d'organisation



### 3.9 Prévision et estimation des bénéfices

RUBRIQUE	2013R	%	2013P	%	2014P	2015P	2016P
Produits d'exploitation	50 421 708		55 047 538		60 844 261	67 268 258	72 572 303
Coûts des marchandises vendues	- 38 244 538	75.85%	- 43 571 790	79.15%	- 48 160 637	-53 257 262	-57 450 618
Charges de personnel	- 2 481 775	-4.92%	- 1 905 150	-3.46%	- 2 000 408	-2 100 428	-2 205 449
Autres charges d'exploitation	- 4 371 963	-8.67%	- 5 172 716	-9.40%	- 5 435 918	-5 712 787	-6 001 337
<b>EBITDA</b>	<b>5 323 433</b>	<b>10.56%</b>	<b>4 397 882</b>	<b>7.99%</b>	<b>5 247 298</b>	<b>6 197 781</b>	<b>6 914 899</b>
Amortissements	- 528 024	-1.05%	- 545 489	-0.99%	- 519 733	-473 620	-428 628
Provisions	- 7 239	-0.01%	-	0.00%	-	0	0
<b>EBIT</b>	<b>4 788 171</b>	<b>9.50%</b>	<b>3 852 393</b>	<b>7.00%</b>	<b>4 727 565</b>	<b>5 724 161</b>	<b>6 486 271</b>
Charges financières nettes	-1 229 223	-2.44%	- 238 399	-0.43%	- 257 875	-264 815	-255 888
Produits des placements	3 308 347	6.56%	1 998 000	3.63%	1 998 000	1 998 000	1 998 000
Autres gains ordinaires	146 254	0.29%	-	0.00%	-	0	0
Autres pertes ordinaires	- 276 092	-0.55%	-	0.00%	-	0	0
<b>RESULTAT avant impôt</b>	<b>6 737 456</b>	<b>13.36%</b>	<b>5 611 994</b>	<b>10.19%</b>	<b>6 467 690</b>	<b>7 457 346</b>	<b>8 228 383</b>
Impôts sur les bénéfices	-	0.00%	-	0.00%	- 446 969	-545 935	-623 038
<b>RESULTAT Net de l'exercice</b>	<b>6 737 456</b>	<b>13.36%</b>	<b>5 611 994</b>	<b>10.19%</b>	<b>6 020 721</b>	<b>6 911 411</b>	<b>7 605 345</b>



## **Chapitre 4 : Facteurs de risque**

### **4.1 Présentation des facteurs de risque**

#### **4.1.1 Risques juridiques et réglementaires**

Dans le cadre des conventions bilatérales, et plus exactement Europe-Tunisie, EUROCYCLES bénéficie d'exonération de droits de douanes pour l'ensemble de ses clients européens.

Ces droits sont assujettis au respect des règles d'Origine qui sont contrôlés par la commission européenne.

Il est à noter qu'EUROCYCLES a fait l'objet d'un examen approfondi par les commissaires européens qui ont passé une semaine au sein de l'entreprise.

Cet audit a fait l'objet d'une gratification positive au mois de mars 2013 qui accorde sans restrictions et sans délai l'exportation des produits fabriqués vers l'ensemble des pays européens sans droit de douanes.

#### **4.1.2 Risques technologiques**

EUROCYCLES achète l'ensemble de ces pièces aux normes européennes et par conséquent toutes certifiées.

Les certificats de conformité sont joints à chaque référencement de pièces nouvelles et des échantillons sont validés avec les clients/ et le service technique & qualité d'EUROCYCLES.

Les clients procèdent directement aux tests des vélos complets.

Jusqu'à aujourd'hui, tous nos vélos sont passés avec succès.

#### **4.1.3 Risque opérationnel**

EUROCYCLES a mis en place un système informatique basé sur un back up hebdomadaire qui récupère l'ensemble des informations et les stocks sur serveur isolé.

De plus, il est enregistré l'ensemble des données sur un disque dur séparé.

Ce second travail se fait par la direction financière.

Ces données sont sécurisées.

#### **4. 1.4 Risques environnementaux**

Dans le cadre de ses activités, le groupe EUROCYCLES est exposé à plusieurs risques liés à l'environnement :

- La hausse du coût des matières premières ;
- La variation des prix des composantes et des pièces nécessaires à la production des vélos et achetées auprès des fournisseurs étrangers. Bien que cette variation soit impactée directement sur les prix de vente aux clients, nous n'écartons tout de même pas le risque à long terme que la société puisse se retrouver avec des prix non compétitifs.

#### **4. 1.5 Risques financiers**

##### **4.1.5.1 Risque de change**

Les ventes et achats se faisant en devises, il n'y a pas de risque de change actuellement.

#### **4.1.5.2 Risque de liquidité**

EUROCYCLES ne présente aucun risque de liquidités.

#### **4.1.5.3 Risque technologique**

Les risques liés à la qualité des produits, vu l'importance accrue accordée aux normes sécuritaires, nécessitent la priorité à la qualité avec une vigilance accrue sur la fiabilité des composantes de sécurité.

### **4.2 Politique de gestion des risques et assurances**

La politique de gestion des risques adoptée par la société pour se prémunir des risques est souscrite dans le cadre des couvertures d'assurance. Elle couvre l'ensemble des biens matériels et des pertes d'exploitation susceptible d'arriver suite à des événements exogènes, incendie, vols, catastrophe naturelle.

La société s'est également doté d'un système performant d'intrusion par camera avec enregistrement ainsi qu'un système d'incendie par RIA, connecté sur bache à eau en cas de problème avec la SONEDE.

La société est également dotée d'un gardiennage. Il est assuré par des salariés de la société, avec renforcement nocturne.

Une patrouille de la garde nationale est affectée sur la zone et passe deux fois durant la nuit.

La société est également dotée d'un système de backup informatique automatique, planifié quotidiennement.

## Chapitre 5 : Gouvernement d'Entreprise

### 5.1 Composition du conseil d'administration (ou du conseil de surveillance)

#### 5.1.1 Mandats et fonctions des administrateurs

<b>COMPOSITION DU CONSEIL D'ADMINISTRATION</b>					
<b>Membres</b>	<b>Représenté par</b>	<b>Qualité</b>	<b>Mandat</b>	<b>Fonction</b>	<b>Adresse</b>
<b>Mr ESSEYAH HABIB</b>	Lui-même	Président	2013-2015	PDG	Sousse
<b>Mr REKIK MOHAMED</b>	Lui-même	Membre	2013-2015	Néant	Sousse
<b>Société MG INVEST</b>	Mr GARANDEAU	Membre	2013-2015	Néant	France
<b>Mr MICHELE BERAUDO</b>	Lui-même	Membre	2013-2015	Néant	Italie
<b>Mr GHAZI MOURAD</b>	Lui-même	Membre	2011-2013	DGA	Sousse

#### 5.1.2 Indépendance des administrateurs

Néant.

#### 5.1.3 Renouvellement de mandats d'administrateur et nomination de nouveaux administrateurs

Le mandat d'administrateur de Monsieur Mourad GHAZI sera renouvelé pour les exercices 2014-2015-2016 après approbation de l'assemblée générale ordinaire du 15 mai 2014 ainsi que la nomination d'un administrateur représentant l'actionnariat minoritaire.

### 5.2 Fonctionnement du conseil d'administration (ou du conseil de surveillance)

#### 5.2.1 Conseil d'administration (ou conseil de surveillance)

Le Conseil d'Administration élit parmi ses membres un Président qui a la qualité de Président Directeur Général. Il doit être une personne physique et actionnaire de la société et ce, à peine de nullité de sa nomination.

Le Président propose l'ordre du jour du Conseil d'Administration, le convoque, préside ses réunions et veille à la réalisation des options arrêtées par ce Conseil. Il préside les réunions des Assemblées Générales et le Conseil doit lui déléguer à cet effet tous pouvoirs nécessaires.

Le Conseil d'Administration fixe la rémunération du Président Directeur Général. Celui-ci est nommé pour une durée qui ne saurait excéder celle de son mandat d'Administrateur. Il est éligible pour un ou plusieurs mandats.

Le Conseil d'Administration peut révoquer son Président à tout moment.

Le Président doit dans un délai d'un mois à compter de sa prise de fonction, aviser le Conseil d'Administration de sa désignation au poste de gérant, administrateur, président directeur général, directeur général ou de membre de directoire ou de conseil de surveillance d'une autre société. Le Conseil d'Administration doit en informer l'assemblée générale ordinaire des actionnaires dans sa réunion la plus proche.

En cas d'empêchement temporaire ou de décès du Président le Conseil d'Administration peut déléguer un de ses membres dans les fonctions de Président. Cette déléation est donnée pour une durée limitée à trois mois renouvelable une seule fois en cas d'empêchement temporaire et vaut jusqu'à l'élection du nouveau Président en cas de décès.

Le Conseil désigne aussi un Secrétaire qui peut être choisi en dehors des Administrateurs.

#### **ARTICLE 21 – REUNION DU CONSEIL**

Le Conseil d'Administration se réunit sur la convocation du Président ou du vice-président ou encore de la moitié de ses membres aussi souvent que l'intérêt de la Société l'exige soit au siège social soit en tout autre endroit indiqué dans la lettre de convocation.

Le Conseil d'Administration ne délibère valablement que si la moitié ou moins de ses membres sont présents.

L'ordre du jour est arrêté par le Président ou par les Administrateurs qui effectuent la convocation.

Tout administrateur peut donner mandat à un autre Administrateur pour le représenter dans une délibération du Conseil d'Administration et voter pour lui sur une ou plusieurs questions prévues à la convocation. Le pouvoir doit être donné par écrit et chaque Administrateur ne peut représenter qu'un seul Administrateur.

Les décisions sont prises à la majorité des voix des membres présents et représentés. En cas de partage des voix celle du Président de séance est prépondérante.

#### **ARTICLE 22 – PROCES VERBAUX**

Les délibérations du Conseil d'Administration sont constatées par des procès-verbaux inscrits sur un registre spécial et signés par le Président de la séance.

Les copies ou extraits des procès-verbaux à produire en Justice ou ailleurs sont signés par le Président du Conseil ou l'Administrateur en remplissant provisoirement les fonctions soit encore par deux Administrateurs.

#### **ARTICLE 23 – POUVOIRS DU CONSEIL**

Le Conseil d'Administration doit agir au bénéfice exclusif des actionnaires de la société et présenter les garanties suffisantes en ce qui concerne l'organisation, les moyens techniques et financiers, la compétence et l'honorabilité des dirigeants de la société et du personnel placé sous leur autorité. Il doit prendre toutes les dispositions de nature à assurer la sécurité de la réalisation des opérations.

Le Conseil d'Administration est investi des pouvoirs les plus étendus pour agir en toute circonstance au nom de la société dans les limites de l'objet social. Toutefois la société est engagée même par les actes du Conseil d'Administration qui ne relèvent pas de l'objet social à moins qu'elle ne prouve que le tiers savait ou ne pouvait ignorer que l'acte dépassait cet objet.

Il a notamment les pouvoirs suivants lesquels sont énonciatifs et non limitatifs.

Il arrête la politique générale de la société et en assure le suivi d'exécution.

Il arrête les bilans et les comptes de gestion et de résultats.

Il arrête les budgets prévisionnels de fonctionnement et d'investissement et suit leur exécution

Il arrête les contrats programmes de la société et suit leur exécution

Il propose l'organisation des services de la société

Il propose les fractions des dividendes à répartir ainsi que les prélèvements à opérer pour la création et l'entretien de tous fonds

Il convoque l'Assemblée Générale des actionnaires statue sur toutes propositions à faire à cette Assemblée et arrête son ordre du jour

Il crée des sièges administratifs agences bureaux et succursales partout où il le juge utile en Tunisie il les déplace et les supprime

Il nomme et révoque le Président Directeur Général et la ou les Directeurs Généraux Adjoint(s)

Il décide et résilie toutes acquisitions toutes ventes et tous échanges de tous biens et droits mobiliers et immobiliers Il autorise l'achat et la vente de tout immeuble ou droit réel dans la limite de l'objet social

Le Conseil d'Administration ne peut empiéter sur les pouvoirs réservés par les lois et règlements en vigueur ou par les présents Statuts aux Assemblées Générales des actionnaires

#### **ARTICLE 24. DIRECTION DE LA SOCIÉTÉ**

Le Président Directeur Général assure sous sa responsabilité la direction générale de la société Il représente la société dans ses rapports avec les tiers

Sous réserve des pouvoirs que les présents Statuts ou les lois et règlements en vigueur attribuent expressément aux Assemblées Générales ainsi que des pouvoirs qu'ils réservent de façon spéciale au Conseil d'Administration le Président Directeur Général est investi des pouvoirs les plus étendus pour agir en toute circonstance au nom de la société et ce dans les limites de l'objet social

Il a notamment les pouvoirs suivants lesquels sont énonciatifs et non limitatifs

Il nomme et révoque tous les agents et salariés de la société fixe leurs traitements salaires et gratifications ainsi que les autres conditions de leur admission il organise toutes caisses de sécurité et de prévoyance pour le personnel

Il fixe les dépenses générales d'administration effectue les approvisionnements de toutes sortes

Il approuve dans le cadre de la réglementation en vigueur les marchés passés par la société ainsi que leur règlement définitif

Il approuve les conventions d'arbitrage les clauses arbitrales et les transactions réglant les différends conformément à la législation et la réglementation en vigueur

Il touche au nom et pour le compte de la société les sommes dues à la société et autorise le paiement de celles qu'elle doit

- Il détermine le placement des sommes disponibles et règle l'emploi des fonds de réserves

Il contracte et résilie toutes polices ou contrats d'assurance concernant les risques de toutes natures

Il souscrit endosse accepte et acquitte au nom et pour le compte de la société tous les effets de commerce



Il passe et autorise tous traités marchés et généralement tous actes rentrant dans l'objet de la société il peut notamment conclure avec toute personne physique ou morale tous contrats de commission d'agence ou de représentation avec exclusivité ou non

Il demande et accepte toutes concessions fait toutes soumissions prend part à toutes adjudications fournit tous cautionnements

Il autorise toutes acquisitions tous retraits transferts aliénations de rentes valeurs créances et autres droits mobiliers quelconques

Il consent ou accepte cède et résilie tous baux de location avec ou sans promesse de vente

Il se fait ouvrir en toutes banques tous comptes courants et crée tous chèques et effets pour le fonctionnement de ces comptes

Il exerce toute action judiciaire tant en demandant qu'en défendant

Il représente la société dans toutes opérations de faillite et liquidation adhère à tous règlements amiables et à tous concordats

Sans préjudice aux prérogatives du Conseil d'Administration il signe tous traités transactions compromis tous acquiescements et désistements ainsi que toutes délégations antériorités subrogations avec ou sans garanties et toutes manlevées d'inscriptions saisies oppositions et autres empêchements avant ou après paiement

Sur proposition du Président Directeur Général le Conseil d'Administration peut désigner un ou plusieurs Directeurs Généraux Adjointes pour assister le Président Directeur Général Le Conseil d'Administration détermine leur rémunération

Le ou les Directeurs Généraux Adjointes sont révocables à tout moment par le Conseil d'Administration

Sous réserve des stipulations des présents Statuts le Conseil d'Administration peut déléguer à un ou plusieurs de ses membres ou à des tiers actionnaires ou non tous mandats spéciaux pour un ou plusieurs objets déterminés dans des conditions qu'il fixe avec ou sans faculté de substitution et faire procéder à toutes études et enquêtes il détermine dans ce cas les rémunérations tant fixes que proportionnelles

#### **ARTICLE 25 . DELEGATION DE POUVOIRS**

Le Président Directeur Général peut déléguer sa signature aux agents placés sous son autorité en ce qui concerne notamment les engagements de dépenses la passation des marchés et la conclusion de commandes la gestion et la discipline du personnel

Assiduité aux séances du conseil et des comités courant l'exercice écouté

Les membres du conseil d'administration ont toujours été présents aux séances

#### **5 2 2 Comité du conseil d'Administration**

Conformément aux directives du CMF le conseil d'administration s'est engagé à créer un comité d'audit qui sera mis en place cette année

Il sera composé de Monsieur Mohamed REKIK Monsieur Beraudo Michele et la Société MG INVEST

### 5.3 Direction Générale

	Fonctions	Date d'entrée	Adresse
<b>Esseyah Habib</b>	Président Directeur Général	<b>en fonction</b> mai-97	Sousse
<b>Garandau Patrice</b>	Directeur Général Adjoint	mai-97	France
<b>Ghazi Mourad</b>	Directeur Général Adjoint	oct-05	Sousse

### 5.4 Capital et droits de vote détenus par l'ensemble des membres des organes d'administration et de direction au 31 Décembre 2013

Actionnaires	Nombre actions	% capital	Nombre droits de vote	% droit de vote
<b>ESSAYAH Habib</b>	1 582 019	29.30%	1 582 019	<b>29.30%</b>
<b>MG INVEST SARL</b>	369 071	6.83%	369 071	<b>6.83%</b>
<b>REKIK Mohamed</b>	526 826	9.76%	526 826	<b>9.76%</b>
<b>BERAUDO Michele</b>	368 764	6.83%	368 764	<b>6.83%</b>
<b>GHAZI Mourad</b>	<b>369 071</b>	<b>6.83%</b>	<b>369 071</b>	<b>6.83%</b>

## **5.5 Rémunération des organes d'administration et de direction**

### **5.5.1 Rémunération des organes de direction**

(en dinars)	Rémunération net d'impôts (N)	Rémunération net d'impôts (N-1)	Rémunération net d'impôts (N-2)
<b>ESSEYAH HABIB (1)*</b>			
Rémunération fixe	36 000,000	36 000,000	36 000,000
Rémunération variable			
Avantages en nature*	Véhicule de fonction	Véhicule de fonction	Véhicule de fonction
	Cotisation sociale	Cotisation sociale	Cotisation sociale
<b>PATRICE GARANDEAU (2)*</b>			
Rémunération fixe	36 000,000	36 000,000	36 000,000
Rémunération variable			
Avantages en nature*			
<b>MOURAD GHAZI (3)*</b>			
Rémunération fixe	60 000,000	60 000,000	60 000,000
Rémunération variable **	5% resultat net d'impots	5% resultat net d'impots	5% resultat net d'impots
Avantages en nature*	vehicule de fonction	vehicule de fonction	vehicule de fonction
	cotisation sociale	cotisation sociale	cotisation sociale
	billet avion pour la famille à hauteur de 2500 dinars par an	billet avion pour la famille à hauteur de 2500 dinars par an	billet avion pour la famille à hauteur de 2500 dinars par an
	loyer à hauteur de 650 dinars par mois	loyer à hauteur de 650 dinars par mois	loyer à hauteur de 650 dinars par mois

### **5.5.2 Rémunération des membres du conseil d'administration (ou du conseil de surveillance)**

Les jetons de présence n'ont jamais été versés aux membres du conseil d'administration jusqu'à ce jour, une résolution sera présentée à la prochaine assemblée générale.

## **5.6 Conventions, engagements et autres opérations réglementés**

Néant

## **5.7 Commissaires aux comptes**

### **5.8.1 Mandats des commissaires aux comptes**

Noms et adresses du cabinet des commissaires aux comptes :

Cabinet « Société CAM & Associés »

Représenté par son Gérant, Monsieur Adel MADHI

5, rue de Mauritanie 1002 Tunis-belvédère.

Date de début de son premier mandat : 2010

Date de début et d'expiration de son mandat actuel :

Début : 2013

Expiration : 2015

## Chapitre 6 : Données sociales et environnementales

### 6.1 Données sociales

#### 6.1.1 Effectif

L'activité d'EUROCYCLES classée dans la branche « mécanique et électrique » est régie par la convention collective nationale applicable au secteur de la mécanique générale. L'essentiel de la politique salariale est donc dicté par les dispositions de la dite convention collective. La politique salariale adoptée au moment du recrutement, en matière de rémunération de personnel d'exécution est basée sur le salaire minimum garanti. D'une façon générale, les niveaux de rémunération sont négociés contractuellement entre les salariés et la société pour le personnel de maîtrise et les cadres.

L'effectif actuel d'EUROCYCLES est de 316 employés qui se répartissent entre les classes socio professionnelles comme suit :

Désignation	2011	2012	2013
cadres	16	16	17
maîtrise	31	31	32
exécution	237	267	267
Total	284	314	316

15% de l'effectif total à une expérience qui varie de dix à quinze ans dans l'entreprise.

Cette ancienneté du personnel permanent tant au niveau administratif qu'au niveau de la production dote la société d'une expérience appréciable qui constitue un facteur favorable au développement et à la pérennité de cette dernière.

#### 6.1.2 Rémunération, intéressement, participation et prévoyance

La politique salariale est établie sur la base des conventions signées réglementaires.

A cela s'ajoute, la politique de promotion interne afin d'encourager les efforts réalisés, le sens des responsabilités et l'esprit d'équipe.

**6 1 3 Absentéisme**

nombre de journées d'absence des salariés			%
motif	2012	2013	
Maladies (tous motifs)	1263	1217	1,13%
Accidents de travail	120	110	0,10%
Maternité	360	420	0,39%
Evénements familiaux	60	42	0,04%
Total	1803	1789	100,00%

nombre de jours annuels	108000	108000
-------------------------	--------	--------

%	1,67%	1,66%
---	-------	-------



## Chapitre 7 : Informations financières concernant le patrimoine, la situation financière et les résultats de l'entreprise

Etats financiers individuels AU 31 Décembre 2013

### BILAN

(Exprimé en Dinars)

#### ACTIFS

##### ACTIFS NON COURANTS

###### Actifs Immobilisés

Immobilisations Incorporelles	2	38 966.350	35 968.350
Moins Amortissements		-29 527.810	-22 289.290
Immobilisations Corporelles	2	7 220 388.550	7 292 046.850
Moins Amortissements		-2 800 379.800	-2 413 544.140
Immobilisations Financières	3	99 900.000	99 900.000
Moins Provisions	-	-	-
Total des actifs immobilisés		4 529 347.290	4 992 081.770
Autres actifs non courants	-	-	-
Total des actifs non courants		4 529 347.290	4 992 081.770

##### ACTIFS COURANTS

Stocks	4	8 045 071.920	8 353 183.330
Moins Provisions	-	-	-
Clients et Comptes Rattachés	4.2	6 078 165.200	5 441 285.710
Moins Provisions		-104 866.000	-104 866.000
Autres actifs courants	4.3	543 845.700	59 112.500
Placements & autres actifs financiers	-	-	8 905.930
Liquidités & Equivalents de liquidités	4.4	10 344 250.930	4 925 117.950
Total des actifs courants		24 906 467.75	18 682 739.410

**TOTAL DES ACTIFS** 29 435 815.03 23 674 821.180

---

**BILAN**

---

**(Exprimé en Dinars)**

		<b>Au 31 Décembre</b>	
	<b>Notes</b>	<b>2013</b>	<b>2012</b>
<b>CAPITAUX PROPRES ET PASSIFS</b>			
<b><u>CAPITAUX PROPRES</u></b>	<b>5</b>		
Capital social		5 400 000.000	5 400 000.000
Réserves		540 000.000	180 000.000
Résultats reportés		2 792 770.437	559 032.388
<b>Total des capitaux propres avant résultat</b>		<b>8 732 770.437</b>	<b>6 139 032.388</b>
Résultat de l'exercice		6 737 456.240	5 557 738.049
<b><u>TOTAL DES CAPITAUX PROPRES</u></b>		<b>15 470 226.677</b>	<b>11 696 770.437</b>
<b><u>PASSIFS</u></b>			
<b>Passifs non courants</b>			
Emprunts	<b>6</b>	692 182.252	934 314.932
Autres passifs financiers		-	-
Provisions		-	-
<b>Total des passifs non courants</b>		<b>692 182.252</b>	<b>934 314.932</b>
<b>Passifs courants</b>			
Fournisseurs et comptes rattachés	7.1	3 580 458.598	2 755 708.375
Autres passifs courants	7.2	1 417 919.831	826 856.815
Concours bancaires et autres passifs financiers	7.3	8 275 027.676	7 461 170.625
<b>Total des passifs courants</b>		<b>13 273 406.105</b>	<b>11 043 735.815</b>
<b><u>TOTAL DES PASSIFS</u></b>		<b>13 965 588.357</b>	<b>11 978 050.747</b>
<b>TOTAL DES CAPITAUX PROPRES ET DES PASSIFS</b>		<b>29 435 815.034</b>	<b>23 674 821.184</b>

---

<b>Etat de Résultat</b>			
<b>(Exprimé en Dinars)</b>			
		<b>Au 31 Décembre</b>	
	<b>Notes</b>	<b>2013</b>	<b>2012</b>
<b>Produits d'exploitation</b>	8.1		
Revenus		50 357	48 520
		838.423	860.846
Autres produits d'exploitation		63 869.800	-
Production immobilisée		-	152 000.000
<b>Total des produits d'exploitation</b>		<b>50 421</b>	<b>48 672</b>
		<b>708.223</b>	<b>860.846</b>
<b>Charges d'exploitation</b>	8.2		
Variation des stocks des produits finis et des encours		3 178.000	-32 078.000
Achats de marchandises consommées		-	-
Achats d'approvisionnements consommés		-38 247	-37 121
		715.841	195.776
Charges de personnel		-2 481 774.705	-2 111 869.130
Dotations aux amort. et aux provisions		-535 262.471	-793 628.968
Autres charges d'exploitation		-4 371 962.544	-4 800 421.448
<b>Total des charges d'exploitation</b>		<b>-45 633</b>	<b>-44 859</b>
		<b>537.561</b>	<b>193.322</b>
<b>Résultat d'exploitation</b>	8.3	<b>4 788 170.662</b>	<b>3 813 667.524</b>
Charges financières nettes		-1 229 223.432	-362 098.092
Produits des placements		3 308 347.433	2 143 293.829
Autres gains ordinaires		146 253.543	6 286.710
Autres pertes ordinaires		-276 091.966	-43 411.922
<b>Résultat des activités ordinaires avant impôt</b>		<b>6 737 456.240</b>	<b>5 557 738.049</b>
<b>Impôt sur les bénéfices</b>			
<b>Résultat des activités ordinaires après impôt</b>		<b>6 737 456.240</b>	<b>5 557 738.049</b>
<b>Eléments extraordinaires (Gains/Pertes)</b>		-	-
<b>Résultat net de l'exercice</b>	8.4	<b>6 737 456.240</b>	<b>5 557 738.049</b>
<b>Effets de modifications comptables (net d'impôt)</b>		-	-
<b>Résultats après modifications comptables</b>		<b>6 737 456.240</b>	<b>5 557 738.049</b>



**Etat de flux de trésorerie**  
(Exprimé en Dinars)

Notes		2013	2012
		Au 31 Décembre	2012
<b>9.1</b>	<b>Flux de trésorerie liés à l'exploitation</b>	<b>6 737 456,240</b>	<b>5 557 738,049</b>
	Résultat net	535 262,471	793 628,968
	Ajustements pour :		
	* Amortissements et provisions		
	* Variation des :		
	- stocks	308 111,404	-921 374,972
	- créances	-636 879,492	1 146 547,756
	- autres actifs	-484 733,200	662 498,612
	+ fournisseurs et autres dettes	2 568 383,751	-4 152 460,994
	* Plus ou moins values de cession	-64 000,000	-
	* Modification comptable	-37 188,287	-
	<b>Flux de trésorerie provenant de l'exploitation</b>	<b>8 926 412,887</b>	<b>3 086 577,419</b>
<b>9.2</b>	<b>Flux de trésorerie liés aux activités d'investissement</b>	<b>-61 339,696</b>	<b>-1 076 141,080</b>
	Décaissements provenant de l'acquisition d'immobilisations corporelles et incorporelles		
	Encasements provenant de la cession d'immobilisations corporelles et incorporelles	90 000,000	-
	Décaissements provenant de l'acquisition d'immobilisations financières	-	-
	Encasements provenant des associés	-	-
	Encasements provenant de la cession d'immobilisations financières	-	-
	<b>Flux de trésorerie provenant d'activités d'investissement</b>	<b>28 660,304</b>	<b>-1 076 141,080</b>
<b>9.3</b>	<b>Flux de trésorerie liés aux activités de financement</b>	<b>8 905,929</b>	<b>-8 905,929</b>
	Placements		
	Dividendes et autres distributions	-2 964 000,000	-3 100 000,000
	Encasements provenant des emprunts	-	650 000,000
	Remboursement d'emprunts	-183 600,662	-181 719,992
	<b>Flux de trésorerie provenant d'activités de financement</b>	<b>-3 138 694,733</b>	<b>-2 640 625,921</b>
	Incidence des variations des taux de change sur les liquidités et équivalents de liquidités	-	-
	<b>VARIATION DE TRESORERIE</b>	<b>5 816 378,458</b>	<b>-630 189,582</b>
	Trésorerie au début de l'exercice	4 527 772,700	5 157 962,282
	Trésorerie à la clôture de l'exercice	10 344 151,158	4 527 772,700

## **NOTE 1 – SYSTEME COMPTABLE, FISCAL ET DEFINITION DE LA MISSION**

### **A – SYSTEME COMPTABLE ET ASPECT FISCAL**

#### **1.1. PRESENTATION DES COMPTES**

Les comptes de la société « EURO-CYCLES » sont tenus conformément au Système Comptable des Entreprises tel que fixé par la loi 96-112 du 30 Décembre 1996 et les états financiers qui en découlent comportent le bilan, l'état des résultats, l'état des flux de trésorerie, le schéma des Soldes Intermédiaires de Gestion et les notes annexes.

Par ailleurs, les états financiers arrêtés au 31 Décembre 2013 reprennent à titre comparatif les données comptables relatives à l'exercice 2012.

#### **1.2. PRESENTATION DU SYSTEME COMPTABLE**

La comptabilité est tenue sur ordinateur.

Le logiciel de comptabilité permet d'établir périodiquement, les journaux auxiliaires, le grand-livre des comptes, les balances auxiliaires et la balance générale.

Le regroupement de tous les comptes permet d'établir les états financiers de la société " EURO-CYCLES ".

La société " EURO-CYCLES " utilise les normes comptables comme référentiel de base pour la préparation et la présentation des états financiers. Aucune divergence n'a été relevée entre les normes comptables et les principes comptables retenus par la dite société.

A la date de notre intervention, les livres légaux étaient en cours de mise à jour

Par ailleurs, le logiciel informatique a été déposé au Bureau de Contrôle des Impôts (Obligation légale prévue par l'article 62 du code de l'impôt sur le revenu et de l'impôt sur les sociétés).

#### **1.3. UNITE MONETAIRE**

Les états financiers de la société " EURO-CYCLES ", sont libellés en Dinars Tunisiens.

#### **1.4. IMMOBILISATIONS ET AMORTISSEMENTS**

Les immobilisations sont portées en comptabilité à leur coût d'acquisition hors TVA et amorties selon le mode linéaire et sur la base des taux indiqués à la Note 2.3 du présent rapport.

#### **1.5. CONVERSION DES SOLDES LIBELLES EN MONNAIE ETRANGERES**

Les soldes des créances et des dettes de la société « EURO-CYCLES » arrêtés au 31 Décembre 2013, libellés en devise sont convertis pour leur contre valeur en dinars, sur la base du cours de change moyen du mois de décembre 2013, soit 1 € = 2,2669 TND et 1 \$ = 1,6461 TND.

#### **1.6. REGIME FISCAL**

Le régime fiscal de la société, "EURO-CYCLES" société totalement exportatrice, est fixé par la loi 93/120 du 27 Décembre 1993, portant promulgation du code d'incitations aux investissements qui limite l'exonération totale des bénéfices tirés de l'exportation à une période de 10 ans.



Le prolongement de la durée de déduction totale des revenus et bénéfices provenant de l'exportation a été prévu par les lois de finances suivantes

- La loi n° 2007 70 du 27 Décembre 2007 portant loi de finances pour la gestion de 2008 a prévu le prolongement de la durée de déduction totale des revenus et bénéfices provenant de l'exportation jusqu'au 31 Décembre 2010
- L'article 24 de la loi de finances pour la gestion 2011 a prorogé la période de déduction totale des revenus et bénéfices provenant de l'exportation jusqu'au 31 Décembre 2011
- L'article 11 de la loi de finances complémentaire n° 56 de 25 juin 2012 a prorogé la période de déduction totale des revenus et bénéfices provenant de l'exportation jusqu'au 31 Décembre 2012
- L'article 20 de la loi de finances 2013 n° 27 de 29 Décembre 2012 a prorogé la période de déduction totale des revenus et bénéfices provenant de l'exportation jusqu'au 31 Décembre 2013

Toutefois la société "EURO CYCLES" est soumise au paiement des droits et taxes suivants

- ❖ Droits et taxes relatifs aux véhicules automobiles de tourisme
- ❖ Taxe unique de compensation sur les transports routiers
- ❖ Taxe d'entretien et d'assainissement
- ❖ Droits et taxes perçus au titre des prestations directes

(Téléphone taxes portuaires etc )

Contributions et cotisations au régime de sécurité sociale sauf pour le personnel étranger ayant opté pour son régime légal d'origine

## **B – DEFINITION ET ETENDUE DE LA MISSION DE COMMISSARIAT AUX COMPTES**

La mission de commissariat aux comptes est confiée conformément aux dispositions des articles du Code des Sociétés Commerciales

Elle porte sur la certification de la régularité et la sincérité des états financiers de la société « EURO CYCLES » arrêtés au 31 Décembre 2013. Elle est assurée conformément aux normes de révision comptable généralement admises et notamment

Les normes de révision de l'Ordre des Experts Comptables de Tunisie

Les normes internationales d'audit de l'IFAC

L'opinion exprimée résulte d'un examen par sondages des éléments justifiant les données contenues dans les états financiers ainsi que d'une appréciation des principes comptables suivis et des estimations significatives retenues par la Direction

Par ailleurs et en regard aux dispositions de l'article 200 du Code des Sociétés Commerciales notre mission comporte des diligences spécifiques visant à vérifier la régularité des conventions conclues entre la société l'un ou l'autre des organes de gestion ou avec une société ayant avec la vôtre un ou plusieurs actionnaires communs ou encore l'existence de telles conventions

Ces vérifications ont essentiellement pour but de s'assurer

de l'équité entre les Actionnaires

à une protection convenable des actifs de la société

de la régularité des transactions

En outre l'objectif recherché à travers les travaux d'audit est de s'assurer que le contrôle interne fonctionne correctement et que le système d'information est adéquat et fonctionne de manière efficace permettant d'identifier, de classer, d'enregistrer et de communiquer les données conformément aux règles du système comptable tunisien et aux obligations légales

Nos investigations nous ont permis de conclure que le système de contrôle interne et le système d'information sont satisfaisants de part l'organisation interne de la société avec ses différentes compétences hiérarchiques et ses organes de contrôle

## **NOTE 2 - IMMOBILISATIONS ET AMORTISSEMENTS**

La valeur nette globale figurant au bilan au 31 Décembre 2013 représente le prix d'acquisition des immobilisations après déduction des amortissements correspondants et compte tenu des mouvements de l'exercice résumés dans le tableau suivant:

**TABIEAU DES IMMOBILISATIONS ET DES AMORTISSEMENTS**

**ARRÊTÉ AU 31 DÉCEMBRE 2013**

(Exprimés en euros)

DÉSIGNATION	IMMOBILISATIONS			AMORTISSEMENTS						VCN au 31.12.2013
	Valoriz au 31.12.2012	Acquisiti 2013	Céssi 2013	Valoriz au 31.12.2013	C. Amort. au 31.12.2012	Dotati 2013	Céssi 2013	Regul 31.12.2013	C. Amort. au 31.12.2013	
Levées	0,00	0,00		0,00	0,00	0,00			0,00	0,00
<b>TOTAL IMMO. INCORPORELLES</b>	<b>20 663,54</b>	<b>1 091,000</b>		<b>20 663,54</b>	<b>21 209,265</b>	<b>1 230,430</b>			<b>20 478,835</b>	<b>9 428,590</b>
Terre	1 542,50			1 542,50						1 542,50
Concessions	0,00			0,00	0,00	0,00			0,00	0,00
Mobilier	10 850,00	1 000,00		10 850,00	10 850,00	0,00		0,00	10 850,00	10 850,00
Outillages	1 000,00	0,00		1 000,00	0,00	0,00			0,00	1 000,00
Mobilier de bureau	0,00		0,00	0,00	0,00	0,00	0,00		0,00	0,00
Équipements de bureau	0,00	0,00		0,00	0,00	0,00			0,00	0,00
M. Transport	0,00	0,00	0,00	0,00	0,00	0,00			0,00	0,00
Mobilier divers	0,00	0,00		0,00	0,00	0,00			0,00	0,00
Concessions	0,00	0,00		0,00	0,00	0,00			0,00	0,00
Outillages divers	0,00	0,00		0,00	0,00	0,00			0,00	0,00
<b>TOTAL IMMO. CORPORELLES</b>	<b>1 542,50</b>	<b>1 000,00</b>	<b>130 225,000</b>	<b>1 542,50</b>	<b>2 413 541,135</b>	<b>62 023,940</b>	<b>100 000,000</b>	<b>37 130,200</b>	<b>1 800 379,200</b>	<b>4 429 062,335</b>
<b>TOTAL GENERAL</b>	<b>22 206,04</b>	<b>2 091,000</b>	<b>130 225,000</b>	<b>22 206,04</b>	<b>2 434 752,400</b>	<b>63 254,370</b>	<b>100 000,000</b>	<b>37 130,200</b>	<b>1 820 858,400</b>	<b>4 458 124,730</b>

## **2.1 ACQUISITIONS DE L'EXERCICE**

Les immobilisations acquises en 2013 pour un total de 61 565 D s'analysent comme suit

<b><u>Logiciel</u></b>		<b><u>2 998 D</u></b>
Logiciel PAII / TSI INTERNATIONAL	1 965 D	
Logiciel comptable generale / MOUCETTE D.L.G	1 000 D	
<b><u>Matériel Industriel</u></b>		<b><u>2 272 D</u></b>
1 Vaseaux - 2 Appareils / DENVER		
<b><u>Outils et Outillage Industriel</u></b>		<b><u>4 499 D</u></b>
4 Transpalette 2500 kg / SHIHABER	2 600 D	
Outils et Outillage de roulement / AKME INTERNATIONAL Co LTD	1 427 D	
Divers matériels STECOM	372 D	
<b><u>Installations Générales, Aménagements et Aménagements</u></b>		<b><u>6 473 D</u></b>
Aménagements en aluminium / B.G.BAT	4 566 D	
1 Climatiseur split 9000 Btu modèle Midea / STE CLIMAT DU CENTRE	1 240 D	
Climatiseur BEKO 17000Btu / ZAABAR	765 D	
<b><u>Levurements de bureau</u></b>		<b><u>6 926 D</u></b>
Bureau Beta droite - Armure APC 1820 Open - 1 Plans 50*40 gris - 1 Chaises CR3 Open line / A.T.C MACINTOSH	4 666 D	
Bureau DYNAMIC 1.4 Cercle - Table ordinateur - Siège LEADER noir - 2 Elements bas - Siège ROYAL PM noir / SIP	2 000 D	
Fax SHARP FC51 / SGI	250 D	
<b><u>Matériel Informatique</u></b>		<b><u>8 943 D</u></b>
PC HP 3400 - Ecran 17" - Armure 19" avec roue - Liste 4 ventilateurs - Plateau pour armure - Onduleur info sec modele 600- Plateau de brassage / SGI	5 222 D	
Handiles 512 ko / A.T.C / TECHNOLOGY	3 050 D	
1 Appareil photos N. Lum 2900 - MagSafe Power Adapter 60W / ITECH PRO	671 D	
<b><u>Construction en cours</u></b>		<b><u>24 651 D</u></b>
<b><u>Outils et Outillage Industriel en cours</u></b>		<b><u>4 180 D</u></b>

## 2.2 CESSIION DE L'EXERCICE

La cession au 31 Décembre 2013 s'élevant à 130 000 D a concerné le compte « Matériel de Transport ». Le détail se présente comme suit :

(Montants en dirhams)

Designation	Valeur d'origine	Cumul Amort. A la date de cession	VCN a la date de cession	Prix de cession	Produit net sur cession
Mercedes Benz [Mar 143 TU 5953]	130 000	104 000	26 000	90 000	64 000

Le produit net sur cession du matériel de transport a été valablement constaté en comptabilité (Cf Note 8.3 du rapport général)

## 2.3 AMORTISSEMENTS DE L'EXERCICE

Les dotations aux comptes d'amortissement de l'exercice 2013 ont été calculées sur la base des taux suivants :

### TAUX

- Logiciel 33,33 %
- Construction 5 %
- Matériel et outillage industriels 15 %
- Matériel de transport 20 %
- Agencements, aménagements et installations 10 %
- Mobilier et matériel de bureau 20 %
- Matériel informatique 33,33 %

Ces taux sont conformes à ceux retenus à la clôture de l'exercice précédent.

Sur ces bases, la dotation de l'exercice 2013 s'est élevée à 535 262 D contre 793 629 D l'exercice précédent enregistrant ainsi une diminution de 258 367 D.

## 2.4 REGULARISATION DES AMORTISSEMENTS

La régularisation des amortissements de l'exercice 2013 s'élevant à 37 188 D concerne la reprise sur amortissements du compte « Matériel industriel ».



### **NOTE 3 – IMMOBILISATIONS FINANCIERES**

Cette rubrique totalisant 99.900 D au 31 Décembre 2013 correspond à la participation de la société « EURO-CYCLES » dans le capital de la société « TUNINDUSTRIES », société à responsabilité limitée, totalement exportatrice.

Cette participation correspond à 999 parts sociales de 100 D chacune, soit 99.9% du capital de la société « TUNINDUSTRIES ».

Les dividendes encaissés par la société « EURO-CYCLES » au cours de l'exercice 2013 s'élèvent à 1.998.000 D, (Cf. Note 8.3 du rapport général).

### **NOTE 4 - ACTIFS COURANTS**

Cette rubrique présente, au 31 Décembre 2013, un solde de 24.906.468 D, s'analysant ainsi :

- Stocks	8.045.072 D
- Clients et comptes rattachés	5.973.299 D
- Autres actifs courants	543.846 D
- Liquidités et équivalents de liquidités	10.344.251 D
	24.906.468 D

#### **4.1. STOCKS**

Les valeurs en stocks s'élèvent à la clôture de l'exercice 2013 à 8.045.072 D et se ventilent comme suit :

- Stock matières premières	7.376.271 D
- Stock décors	423.620 D
- Stock emballages	196.681 D
- Stock produits finis	48.500 D

#### **🔗 Inventaire physique**

Nous avons assisté aux opérations de prise d'inventaire physique et nous nous sommes assurés que les quantités reprises sur le bilan du 31 Décembre 2013 sont conformes à celles figurant sur les états d'inventaire de fin d'année.

#### **🔗 Valorisation des stocks**

Les matières premières, le stock décors et les emballages ont été valorisés au prix moyen pondéré.

Les produits finis ont été valorisés au coût de production.

### **4.2. CLIENTS ET COMPTES RATTACHES**

Cette rubrique est passée de 5.336.420 D à la clôture de l'exercice 2012 à 5.973.299 D au 31 Décembre 2013, réalisant ainsi une augmentation de 636.879 D (soit 11,93 %) par rapport à l'exercice précédent. Le détail s'analyse comme suit :

- Clients ordinaires	5.973.299 D
- Client douteux ou litigieux « PODILATOUPOLI »	<u>104.866 D</u>

▣ UBCI N° 12404		25.994 D
▣ AMEN BANK N° 11166 3		7.816 D
<b>Banques en \$ (Actualisé au taux 1.6461)</b>		<b>4.864.806 D</b>
▣ STB N° 245 840	1.907.908,31 \$	3.140.608 D
▣ UIB N° 000671	1.035.981,03 \$	1.705.328 D
▣ AMEN BANK N° 07005 4	10.794,87 \$	17.769 D
▣ STB N° 2708840	668,93 \$	1.101 D
<b>Banques en € (Actualisé au taux 2.2669)</b>		<b>922.870 D</b>
▣ STB N° 900 978	258.917,21 €	586.940 D
▣ AMEN BANK N° 07004 3	115.593,97 €	262.040 D
▣ UIB N° 000671	32.568,11 €	73.829 D
▣ STB N° 531 978	0,62 €	1,1 D
		<b><u>10.303.050 D</u></b>

Dans le cadre de nos diligences normales, nous avons demandé aux banques (STB, AMEN BANK et UIB), un certain nombre d'informations au 31 Décembre 2013 (soldes des différents comptes ouverts, emprunts octroyés à la société, titres en dépôt, noms des personnes habilitées à faire fonctionner les comptes, etc....).

A la date de rédaction du présent rapport, aucune réponse à notre demande n'a été reçue.

#### 4.4.2. Caisse

Les espèces en caisse inventoriés au 31 Décembre 2013 ont été valablement rapprochées avec le solde comptable du compte caisse arrêté à la même date.

#### NOTE 5 - CAPITAUX PROPRES

Cette rubrique accuse au 31 Décembre 2013 un solde de 15.470.226 D s'analysant comme suit :

(Montants en Dinars)			
DESIGNATIONS	Solde au	Variations	Solde au
	31/12/2012	2013	31/12/2013
- Capital social	5 400 000	-	5 400 000
- Réserves	180 000	360 000	540 000
- Résultats reportés	559 032	2 233 738	2 792 770
- Résultat de l'exercice	5 557 738	1 179 718	6 737 456
<b>TOTAL</b>	<b>11 696 770</b>	<b>3 773 456</b>	<b>15 470 226</b>

## 5.1 CAPITAL SOCIAL

Le capital social est fixé à la somme de CINQ MILLION QUATRE CENT MILLE (5 400 000) DINARS divisé en CINQ MILLION QUATRE CENT MILLE (5 400 000) actions de (1) DINAR chacune et réparti entre les actionnaires à la date du 18 Avril 2014 de la manière suivante

Actionnaires	Solde au 18/04/2014		
	Quote-part En %	Nbre d'actions	Montants en Dinars
1- Mr Habib ESSAYAH	31 297	1 690 019	1 690 019
2- Mr Mohamed REKIK	10 150	548 098	548 098
3- Mr Mourad GHAZI	8 835	477 071	477 071
4- Société "MG INVEST" SARI	6 835	369 071	369 071
5- Mr Michel BERAUDO	6 829	368 764	368 764
6- Société "BENTEC International"	5 169	279 143	279 143
7- Mr Patrick GARANDEAU	4	216 000	216 000
8- AMEN BANK TITRES DE PLACEMENT	1 672	90 264	90 264
9- FONDS LIBRE STB SICAR P/C HAMROUNI ABDI KADER	1 653	89 286	89 286
10- AMEN INVEST	1 181	63 789	63 789
11- STB INVEST	1 157	62 500	62 500
12- Autres porteurs	21 222	1 145 995	1 145 995
<b>TOTAL.</b>	<b>100</b>	<b>5 400 000</b>	<b>5 400 000</b>

\* La société « EURO CYCLES » a été introduite à la Bourse des valeurs mobilières de Tunis après obtention du Visa du Conseil du Marché Financier N° 13-0826 du 29 Avril 2013

\* Suivant prospectus mis à la disposition du public et dont la notice légale a été publiée au JORI N° 54 du 04 Mai 2013 il a été mentionné ce qui suit :

- \* Une offre à prix ferme de 907 200 actions dans le cadre d'une cession au public au prix de 11 200 D l'action
- \* Un placement de garanti de 712 800 actions dans le cadre d'une cession au public au prix de 11 200 D l'action
- \* Et l'admission aux négociations sur le marché principal de la côte de la bourse des actions composant le capital de la société « EURO-CYCLES »

## 5.2 TABLEAU DE VARIATION DES CAPITAUX PROPRES

Désignation	Capital Social	Réserve légale	Résultats Reportés	Résultat de l'exercice	Total Capitaux Propres
- Solde au 31 Décembre 2011	1 800 000	180 000	1 844 019	4 805 013	8 639 032
- Affectation du résultat 2011		-	2 305 013	-2 305 013	
Distribution des dividendes		-	-	-2 500 000	-2 500 000
- Augmentation du capital	3 600 000	-	-3 600 000	-	-
Résultat de l'exercice 2012		-		5 557 738	5 557 738
- Solde au 31 Décembre 2012	5 400 000	180 000	559 032	5 557 738	11 696 770
Affectation du résultat 2012		360 000	2 233 738	2 593 738	-
Distribution des dividendes	-	-	-	2 964 000	2 964 000
Résultat de l'exercice 31 Décembre 2013		-		6 737 456	6 737 456
Capitaux propres au 31 Décembre 2013	5 400 000	540 000	2 792 770	6 737 456	15 470 226

## 5.3 RESULTATS RÉPORTÉS

Suivant PV de L AGO du 15 Février 2013 enregistré à la Recette de l'enregistrement des Actes de Sociétés à Sousse le 19 Février 2013 la société « EURO CYCLES » a procédé à la distribution des dividendes à ses actionnaires et ce proportionnellement à leur participation dans le capital. Le détail se présente ainsi :

Bénéfice de l'exercice 2012	5 557 738 D
Résultats Reportés	<u>559.032 D</u>
<b>Sous total</b>	<b><u>6.116.770 D</u></b>
Réserve légale	360 000 D
(Plafond de 10 % du capital social soit 540 000 D - 180.000 D)	
Dividendes à distribuer	<u>2.964 000 D</u>
<b>Reliquat à reporter</b>	<b><u>2.792.770 D</u></b>

## NOTE 6 - EMPRUNTS

Les emprunts contractés par la société totalisent 692 182 D au 31 Décembre 2013 se détaillent comme suit

(Montants en dinars tunisiens)

Désignation	Solde au 31/12/2012	Mouvements 2013			Solde au 31/12/2013
		Ajouts	Règlements	Reclassements	
<b>Crédit AMEN BANK</b>					
AMEN BANK 600 000 D	304 510	-		-125 117	179 393
AMEN BANK 650 000 D	602 305	-		-98 682	503 623
<b>Crédit STB</b>					
STB 110 000 D	27 499	-		-18 333	9 166
<b>Total Crédit Bancaire</b>	<b>934 314</b>	<b>-</b>	<b>-</b>	<b>-242 132</b>	<b>692 182</b>

(Cf Note 7.3 du rapport général)

## NOTE 7 - PASSIFS COURANTS

Les passifs courants s'élèvent au 31 Décembre 2013 à 13 273 406 D et se détaillent comme suit

Fournisseurs et comptes rattachés	3 580 459 D
Autres passifs courants	1 417 920 D
Concours bancaires et autres passifs financiers	<u>8 275 027 D</u>
	<u>13 273 406 D</u>

### 7 1 FOURNISSEURS ET COMPTES RATTACHES

Les sommes dues aux fournisseurs totalisent 3 580 459 D à la clôture de l'exercice 2013 se présentent comme suit

Fournisseurs d'exploitation		3 253 369 D
▪ Fournisseurs d'exploitation locaux		1 510 932 D
▪ Fournisseurs d'exploitation étrangers		1 742 437 D
* Fournisseurs étrangers en C	524 840 01 € x 2,2469 =	1 189 850 D
* Fournisseurs étrangers en S	135 694 71 S x 1,6461 =	552 587 D
Fournisseurs effets à payer		305 476 D
Fournisseurs d'immobilisations		<u>21 614 D</u>
		<u>3 580 459 D</u>



Dans le cadre de nos diligences normales nous avons procédé à la circulation de certains fournisseurs

A la date de rédaction du présent rapport les réponses reçues ont été confrontées ou réconciliées avec les soldes comptables

## 7.2 AUTRES PASSIFS COURANTS

Cette rubrique totalisant 1 417 920 D au 31 Décembre 2013 reprend les postes suivants

- Comptes débiteurs	321 700 D
Charges à payer	729 282 D
Personnel rémunérations dues	152 932 D
CNSS	131 188 D
Etat retenue à la source	<u>82 818 D</u>
	<b><u>1.417.920 D</u></b>

## 7.3 CONCOURS BANCAIRES ET AUTRES PASSIFS FINANCIERS

Cette rubrique totalisant 8 275 027 D au 31 Décembre 2013 s'analyse comme suit

Emprunts liés au cycle d'exploitation (financement import)		8 007 032 D
▣ STB		4 914 225 D
× STB en €	311 712,14 € x 2,2669 =	706 620 D
× STB en \$	2.556 105,31 \$ x 1,6461 =	4 207 605 D
▣ AMEN BANK	162.457 26 \$ x 1,6461 =	267 421 D
▣ UIB	1 716 410,30 \$ x 1,6461 =	2 825 386 D
Echéances à moins d'un an		251 299 D
Intérêts courus		16 596 D
▣ STB		12 392 D
× STB en €	331 45 € x 2,2669 =	751 D
× STB en \$	7 071 40 \$ x 1,6461 =	11 641 D
▣ AMEN BANK	793 27 \$ x 1,6461 =	1 306 D
▣ UIB	1 760 40 \$ x 1,6461 =	2 898 D
UBCI N°78340		100 D
		<hr/>
		<b><u>8.275.027 D</u></b>

## ⌘ Emprunts à moins d'un an

Les emprunts à court terme totalisant 251.299 D à la date de clôture de l'exercice 2013, s'analysent comme suit :

Désignation	Solde au	Mouvements 2013		Solde au
	31/12/2012	Remboursements	Reclassements	31/12/2013
<b>Crédit AMEN BANK</b>				
- AMEN BANK 600.000 D	117 573	-117 573	125 117	125 117
- MEN BANK 650.000 D	47 695	-47 695	98 682	98 682
<b>Crédit STB</b>				
- GB 110.000 D	27 500	-18 333	18 333	27 500
<b>Total Crédit Bancaire</b>	<b>192 768</b>	<b>-183 601</b>	<b>242 132</b>	<b>251 299</b>

## NOTE 8 - ETAT DE RESULTAT

Désignation	(Montants exprimés en dinars)					
	2013		2012		Variation 2013 / 2012	
	Montant	%	Montant	%	En Chiffres	%
<b>Produits d'exploitation</b>	<b>50 421 708.223</b>	<b>100.13</b>	<b>48 672 860.846</b>	<b>100.31</b>	<b>1 748 847.377</b>	<b>3.590</b>
Revenus	50 357 838.423	100.00	48 520 860.846	100.00	1 836 977.577	3.791
Autres produits d'exploitation	63 869.800	0.13	-	-	63 869.800	-
Production immobilisée	-	-	152 000.000	0.31	-152 000.000	-
<b>Charges d'exploitation</b>	<b>-45 633 537.561</b>	<b>90.62</b>	<b>-44 859 193.322</b>	<b>92.45</b>	<b>774 344.239</b>	<b>1.730</b>
Variation des stocks des P.F. et des encours	3 178.000	0.01	-32 078.000	0.07	35 256.000	109.910
Coût de marchandises consommées	-	-	-	-	-	-
Coût d'approvisionnements consommés	-38 247 715.841	75.95	-37 121 195.776	76.51	1 126 520.065	3.030
Charges de personnel	-2 481 774.705	4.93	-2 111 869.130	4.35	369 905.575	17.520
Dotations aux amort. et aux provisions	-535 262.471	1.06	-793 628.968	1.64	-258 366.497	32.560
Autres charges d'exploitation	-4 371 962.544	8.68	-4 800 421.448	9.89	-428 458.904	8.930
<b>Résultat d'exploitation</b>	<b>4 788 170.662</b>	<b>9.51</b>	<b>3 813 667.524</b>	<b>7.86</b>	<b>974 503.138</b>	<b>25.550</b>
Charges financières nettes	-1 229 223.432	2.44	-362 098.092	0.75	867 125.340	239.470
Revenus financiers nets	3 308 347.433	6.57	2 143 293.829	4.42	1 165 053.604	54.360
Autres gains ordinaires	146 253.543	0.29	6 286.710	0.01	139 966.833	2 226.390
Autres pertes ordinaires	-276 091.966	0.55	-43 411.922	0.09	-232 680.044	535.980
<b>Résultat des activités ord. avant impôt</b>	<b>6 737 456.240</b>	<b>13.38</b>	<b>5 557 738.049</b>	<b>11.45</b>	<b>1 179 718.191</b>	<b>21.227</b>
Impôt exonéré	-	-	-	-	-	-
Impôt sur les sociétés	-	-	-	-	-	-
<b>Résultat des activités ord. après impôt</b>	<b>6 737 456.240</b>	<b>13.38</b>	<b>5 557 738.049</b>	<b>11.45</b>	<b>1 179 718.191</b>	<b>21.227</b>
Evénements extraordinaires	-	-	-	-	-	-
<b>Résultat net de l'exercice</b>	<b>6 737 456.240</b>	<b>13.38</b>	<b>5 557 738.049</b>	<b>11.45</b>	<b>1 179 718.191</b>	<b>21.227</b>
Effets de modifications comptables	-	-	-	-	-	-
<b>Résultat après modifications comptables</b>	<b>6 737 456.240</b>	<b>13.38</b>	<b>5 557 738.049</b>	<b>11.45</b>	<b>1 179 718.191</b>	<b>21.227</b>

L'analyse comparative des états de résultat des exercices 2013 et 2012 se présente comme suit :

## 8.1. CHIFFRE D'AFFAIRES

Le chiffre d'affaires est passé de 48.520.861 D à la clôture de l'exercice 2012 à 50.357.838 D au 31 Décembre 2013, enregistrant ainsi une augmentation de 1.836.977 D (soit : 3,79 %).

## 8.2. CHARGES D'EXPLOITATION

Les charges d'exploitation ont enregistré une hausse de 774.344 D (Soit 1,73 %) représentant ainsi (90,62 %) par rapport au chiffre d'affaires en 2013 contre (92,45 %) en 2012.

Le détail des charges d'exploitation de l'exercice 2013, se présente ainsi :

<u>8.2.1. Variation des stocks des produits finis</u>	<u>-3.178 D</u>
<u>8.2.2. Achats d'approvisionnements consommés</u>	<u>38.247.716 D</u>
■ Achats de matières premières	34.848.952 D
■ Achats d'emballages	2.634.474 D
■ Achats de décors	523.372 D
■ Variation des stocks de matières premières	185.595 D
■ Variation des stocks d'emballages	131.737 D
■ Variation des stocks de décors	-6.042 D
■ Rabais, remises et ristournes obtenus sur achats	-70.372 D
<u>8.2.3. Charges de personnel</u>	<u>2.481.775 D</u>
■ Charges de personnel	1.978.996 D
■ Charges sociales légales	290.986 D
■ Primes	83.407 D
■ Assurances	60.768 D
■ Autres charges sociales	31.939 D
■ Autres charges de personnel	20.894 D
■ Vêtement de travail	14.785 D
<u>8.2.4. Dotations aux amortissements &amp; aux provisions</u>	<u>535.262 D</u>
■ Dotations aux amortissements immobilisations corporelles	528.024 D
■ Dotations aux amortissements immobilisations incorporelles	7.238 D
<u>8.2.5. Autres charges d'exploitation</u>	<u>4.371.963 D</u>

### 8.3. RESULTAT D'EXPLOITATION

Le résultat d'exploitation est passé de 3.813.668 D à la clôture de l'exercice précédent à 4.788.171 D au 31 Décembre 2013 enregistrant ainsi une variation positive de 974.503 D, soit 25,55%.

Les éléments hors exploitation présentent à la date de clôture de l'exercice 2013 un solde compensé de 1.949.286 D, détaillé comme suit :

<b>Charges financières nettes</b>	<b>-1.229.223 D</b>
▣ Pertes de change	-1.069.122 D
▣ Intérêts bancaires « AMEN BANK »	-70.347 D
▣ Intérêts bancaires « STB »	-68.140 D
▣ Intérêts bancaires « UIB »	-15.119 D
▣ Intérêts des comptes courants	-5.281 D
▣ Intérêts des autres dettes	-1.214 D
<b>Produits financiers nets</b>	<b>3.308.347 D</b>
▣ Produits des participations	1.998.000 D
(Cf. Note 3 du rapport général)	
▣ Gains de change	1.293.307 D
▣ Plus value / Cession « SICAV	13.842 D
▣ Produits financiers	1.647 D
▣ Intérêts bancaires « UIB »	1.549 D
▣ Intérêts bancaires « AMEN BANK »	2 D
<b>Autres gains ordinaires</b>	<b>146.254 D</b>
▣ Produits nets /cessions d'immobilisations	64.000 D
(Cf. Note 2.2 du rapport général)	
▣ Produits ordinaires liés à une modif. comptable	45.071 D
▣ Gains ordinaires	37.183 D
<b>Autres pertes ordinaires</b>	<b>-276.092 D</b>
▣ Charges ordinaires liées à une modif. comptable	-241.418 D
▣ Pertes ordinaires	-20.144 D
▣ Charges nettes /cessions d'immobilisations	-14.530 D
	<hr/>
	<b><u>1.949.286 D</u></b>



## 8.4. RESULTAT NET DE L'EXERCICE

Compte tenu des éléments hors exploitation, le bénéfice net de l'exercice 2013 s'élève à 6.737.456 D contre 5.557.738 D à la clôture de l'exercice 2012, soit une augmentation de 1.179.718 D, soit 21,227%

## NOTE 9 - ETAT DES FLUX DE TRESORERIE

Au 31 Décembre 2013, la trésorerie nette dégagée par la société "EURO-CYCLES" a atteint 10.344.151 D contre 4.527.773 D au 31 Décembre 2012, dégageant ainsi une variation positive de trésorerie de 5.816.378 D.

Le détail se ventile comme suit :

- Liquidités et équivalents de liquidités	10.344.251 D
- Concours bancaires UBCI	-100 D

**Trésorerie à la clôture de l'exercice 2013** **10.344.151 D**

La trésorerie nette a enregistré une variation positive de 5.816.378 D, se détaillant comme suit :

- Flux de trésorerie liés à l'exploitation	8.926.413 D
- Flux de trésorerie liés aux activités d'investissement	28.660 D
- Flux de trésorerie liés aux activités de financement	-3.138.695 D
<b>Variation de la trésorerie</b>	<b><u>5.816.378 D</u></b>

## 9.1. FLUX DE TRESORERIE LIES A L'EXPLOITATION

Ces flux dégageant, au 31 Décembre 2013, un solde de 8.926.413 D, s'analysant comme suit :

<u>9.1.1. Résultat net</u>	<u>6.737.456 D</u>
<u>9.1.2. Ajustement pour amortissement &amp; provisions</u>	<u>535.262 D</u>
* Dotation aux amortissements & aux provisions	
<u>9.1.3. Variation des stocks</u>	<u>308.111 D</u>
* Stocks au 31 Décembre 2012	8.353.183 D
* Stocks au 31 Décembre 2013	-8.045.072 D
<u>9.1.4. Variations des créances</u>	<u>-636.879 D</u>
* Clients et comptes rattachés au 31 Décembre 2012	5.336.420 D
* Clients et comptes rattachés au 31 Décembre 2013	-5.973.299 D
<u>9.1.5. Variations des autres actifs</u>	<u>-484.733 D</u>
* Autres actifs courants au 31 Décembre 2012	59.113 D

* Autres actifs courants au 31 Décembre 2013	-543.846 D	
<b>9.1.6. Variations des fournisseurs et autres dettes</b>		<b><u>2.568.384 D</u></b>
* Fournisseurs et comptes rattachés au 31 Décembre 2012	-2.755.708 D	
* Fournisseurs et comptes rattachés au 31 Décembre 2013	3.580.459 D	
* Autres passifs courants au 31 Décembre 2012	-826.857 D	
* Autres passifs courants au 31 Décembre 2013	1.417.920 D	
* Autres passifs financiers au 31 Décembre 2012	-7.461.171 D	
* Autres passifs financiers au 31 Décembre 2013	8.275.028 D	
* Variation des concours bancaires	-84 D	
* Variation des emprunts	-58.532 D	
* Régies d'avances et accreditifs	397.329 D	
<b>9.1.7. Plus ou moins values de cession</b>		<b><u>-64.000 D</u></b>
(Cf. Note 2.2 du rapport général)		
<b>9.1.8. Produits ordinaires liés à une modification comptable</b>		<b><u>-37.188 D</u></b>
		<hr/>
		<b><u>8.926.413 D</u></b>

## **9.2. FLUX DE TRESORERIE LIES AUX ACTIVITES D'INVESTISSEMENT**

Au 31 Décembre 2013, les flux de trésorerie provenant des activités d'investissement totalisent 28.660 D se détaillent ainsi :

<b><u>9.2.1. Décaissements suite à l'acquisition d'immobilisations corporelles et incorporelles</u></b>		<b>-61.340 D</b>
* Décaissements suite à l'acquisition d'immob. Incorporelles	-2.998 D	
* Décaissements suite à l'acquisition d'immob. Corporelles	-58.567 D	
* Retour d'immobilisations corporelles	225 D	
<b><u>9.2.2. Encaissements suite de la cession d'immobilisations corporelles</u></b>		<b>90.000 D</b>
(Cf. Note 2.2 du rapport général)		<hr/>
		<b><u>28.660 D</u></b>

### 9.3. FLUX DE TRESORERIE LIES AUX ACTIVITES DE FINANCEMENT

Au 31 décembre 2013, les flux de trésorerie provenant des activités de financement présentent un total de -3.138.695 D détaillé ainsi:

9.3.1. Placements	8.906 D
9.3.2. Remboursement des dividendes	-2.964.000 D
(Cf. au PV du 15 Février 2013)	
9.3.3. Remboursement des emprunts à moyen terme	-183.601 D
(Cf. Note 7.3 du rapport général)	
* Emprunts AMEN BANK	-165.268 D
* Emprunts STB	-18.333 D
	<b>-3.138.695 D</b>

### NOTE 10 – TABLEAU DE PASSAGE DES CHARGES PAR NATURE AUX CHARGES PAR DESTINATION

Liste des comptes de charges par nature	Montant des charges par nature au 31/12/2013	Ventilation					Total
		Coût des ventes	Activité administrative	Activité de distribution	Charges financières	Autres charges	
- Variation des stocks des P.F et des encours	3 178,000	3 178,000	-	-	-	-	3 178,000
- Achats consommés	-38 247 715,841	-38 247 715,841	-	-	-	-	-38 247 715,841
- Charges de personnel	-2 481 774,705	-1 737 242,294	-744 532,412	-	-	-	-2 481 774,705
- Dotations aux amort. et aux provisions	-535 262,471	-455 046,833	-57 958,462	-22 257,176	-	-	-535 262,471
- Autres charges d'exploitation	-4 371 962,544	-657 788,263	-157 277,711	-3 039 778,978	-103 198,771	-413 918,821	-4 371 962,544
- Charges financières nettes	-1 229 223,432	-	-	-	-1 229 223,432	-	-1 229 223,432
- Autres pertes ordinaires nettes	-276 091,966	-	-	-	-	-276 091,966	-276 091,966
<b>Total</b>	<b>-47 138 852,959</b>	<b>-41 094 615,231</b>	<b>-959 768,584</b>	<b>-3 062 036,154</b>	<b>-1 332 422,203</b>	<b>-690 010,787</b>	<b>-47 138 852,959</b>

## **NOTE 11 - OPERATIONS AVEC LES PARTIES LIÉES**

Au cours de l'exercice 2013 la société « EURO CYCLES » a conclu diverses transactions avec des parties liées

Toutes les TRANSACTIONS ont été réalisées aux conditions du marché

Sociétés	Solde au 31/12/2012	Achat 2013	Ventes 2013	Reglements 2013	Solde au 31/12/2013
Fournisseur TUNINDUSTRIES	1 348 275	9 211 555		9 226 091	1 333 737
Fournisseur BIG EASY	128 841	5 556 028	-	5 460 239	224 630
Fournisseur DENVER	766 335	3 949 873		3 758 760	957 448
Client DENVER	313 929		4 149 398	3 853 793	609 534
<b>TOTAL</b>	<b>2 557 380</b>	<b>18 717 454</b>	<b>4 149 398</b>	<b>22 298 883</b>	<b>3 125 349</b>

## **NOTE 12 - EVENEMENTS POSTERIEURS A LA CLOTURE**

Aucun événement significatif de nature à affecter l'activité et la situation financière de la société « EURO-CYCLES » n'est intervenu entre la date de clôture de l'exercice 2013 et celle de l'arrêté des états financiers

Etats financiers consolidés AU 31 Décembre 2013

**ACTIFS**

**ACTIFS NON COURANTS**

**Actifs Immobilisés**

Immobilisations Incorporelles 1 39 316.350 36 318.350  
*Moins Amortissements* -29 858.333 -22 503.152

Immobilisations Corporelles 2 7 531 592.204 7 541 779.486  
*Moins Amortissements* -2 946 874.349 -2 514 301.420

Immobilisations Financières - -  
*Moins Provisions* - -

**Total des actifs immobilisés 4 594 175.872 5 041 293.264**

**Autres actifs non courants - -**

**TOTAL DES ACTIFS NON COURANTS 4 594 175.872 5 041 293.264**

**ACTIFS COURANTS** 3

Stocks 3.1 8 521 321.906 8 773 410.241  
*Moins Provisions* - -

Clients et Comptes Rattachés 3.2 6 125 977.657 5 442 573.206  
*Moins Provisions* -104 866.004 -104 866.004

Autres actifs courants 3.3 552 604.571 62 420.422

Placements & autres actifs financiers - 8 905.929

Liquidités & Equivalents de liquidités 3.4 12 206 912.342 5 799 276.091

**TOTAL DES ACTIFS COURANTS 27 301 950.472 19 981 719.885**

**TOTAL DES ACTIFS - 31 896 126.344 25 023 013.149**



---

**BILAN**  
(Exprimé en Dinars)

		Au 31 Décembre	
	Notes	2013	2012
<b>CAPITAUX PROPRES ET PASSIFS</b>			
<b><u>CAPITAUX PROPRES</u></b>			
	<b>4</b>		
Capital social		5 400 000.000	5 400 000.000
Réserves		549 990.000	180 000.000
Résultats reportés		4 883 877.135	2 857 440.340
Interets minoritaires		203.200	382.690
<b>Total des capitaux propres avant résultat</b>		<b>10 834 070.335</b>	<b>8 437 823.030</b>
Résultat de l'exercice		7 137 510.480	5 296 577.773
Résultat de l'exercice des minoritaires		2 465.535	1 820.509
<b><u>TOTAL DES CAPITAUX PROPRES</u></b>		<b>17 974 046.350</b>	<b>13 736 221.312</b>
<b><u>PASSIFS</u></b>			
<b>Passifs non courants</b>			
Emprunts	<b>5</b>	692 182.252	934 314.932
Autres passifs financiers		-	-
Provisions		-	-
<b>Total des passifs non courants</b>		<b>692 182.252</b>	<b>934 314.932</b>
<b>Passifs courants</b>			
	<b>6</b>		
Fournisseurs et comptes rattachés	6.1	2 370 353.801	1 456 302.346
Autres passifs courants	6.2	1 626 310.454	950 653.323
Concours bancaires et autres passifs financiers	6.3	9 233 233.487	7 945 521.236
<b>Total des passifs courants</b>		<b>13 229 897.742</b>	<b>10 352 476.905</b>
<b><u>TOTAL DES PASSIFS</u></b>		<b>13 922 079.994</b>	<b>11 286 791.837</b>
<b>TOTAL DES CAPITAUX PROPRES ET DES PASSIFS</b>		<b>31 896 126.344</b>	<b>25 023 013.149</b>

---

**Etat de Résultat**  
**(Exprimé en Dinars)**

	Notes	Au 31 Décembre	
		2013	2012
<b>Produits d'exploitation</b>	7.1		
Revenus		50 538 463.482	48 522 148.346
Autres produits d'exploitation		63 869.800	-
Production immobilisée		-	152 000.000
<b>Total des produits d'exploitation</b>		<b>50 602 333.282</b>	<b>48 674 148.346</b>
<b>Charges d'exploitation</b>	7.2		
Variation des stocks des PF et des encours		-10 879.785	151 244.348
Achats de marchandises consommées		-	-
Achats d'approvisionnements consommés		-35 000 479.370	-35 061 969.770
Charges de personnel		-2 893 657.527	-2 326 698.438
Dotations aux amort. et aux provisions		-581 116.397	-831 079.518
Autres charges d'exploitation		-4 690 976.354	-4 993 153.776
<b>Total des charges d'exploitation</b>		<b>-43 177 109.433</b>	<b>-43 061 657.154</b>
<b>Résultat d'exploitation</b>	7.3	<b>7 425 223.849</b>	<b>5 612 491.192</b>
Charges financières nettes		-1 482 651.666	-435 924.535
Produits des placements		1 324 602.176	146 937.381
Autres gains ordinaires		148 893.622	18 306.166
Autres pertes ordinaires		-276 091.966	-43 411.922
<b>Résultat des activités ordinaires avant impôt</b>		<b>7 139 976.015</b>	<b>5 298 398.282</b>
<b>Impôt sur les bénéfices</b>		-	-
<b>Résultat des activités ordinaires après impôt</b>		<b>7 139 976.015</b>	<b>5 298 398.282</b>
<b>Eléments extraordinaires (Gains/Pertes)</b>		-	-
<b>Résultat net de l'exercice</b>		<b>7 139 976.015</b>	<b>5 298 398.282</b>
<b>Effets de modifications comptables (net d'impôt)</b>		-	-
<b>Résultats après modifications comptables</b>	-	<b>7 139 976.015</b>	<b>5 298 398.282</b>
<b>Intérêts minoritaires</b>		-2 465.535	-1 820.509
<b>Résultats après intérêts minoritaires (IM)</b>	7.4	<b>7 137 510.480</b>	<b>5 296 577.773</b>

**Etat de flux de trésorerie**

**(Exprimé en Dinars)**

	<b>Au 31 Décembre</b>	
	<b>2013</b>	<b>2012</b>
<b>Flux de trésorerie liés à l'exploitation</b>		
<b>Résultat net</b>	<b>7 139 976.015</b>	<b>5 298 398.282</b>
Ajustements pour :		
* Amortissements et provisions	581 116.397	831 079.518
* Variation des :		
- stocks	315 937.358	-1 102 779.523
- créances	-683 404.451	1 524 069.849
- autres actifs	-490 184.149	663 531.238
+ fournisseurs et autres dettes	3 216 134.298	-3 761 485.124
* Plus ou moins values de cession	-64 000.000	-
* Modification comptable	-37 188.287	-
<b>Flux de trésorerie provenant de l'exploitation</b>	<b>9 978 387.181</b>	<b>3 452 814.240</b>
<b>Flux de trésorerie liés aux activités d'investissement</b>		
Décaissements provenant de l'acquisition d'immobilisations corporelles et incorporelles	-122 810.718	-1 076 981.080
Encaissements provenant de la cession d'immobilisations corporelles et incorporelles	90 000.000	-
Décaissements provenant de l'acquisition d'immobilisations financières	-	-
Encaissements provenant des associés	-	-
Encaissements provenant de la cession d'immobilisations financières	-	-
<b>Flux de trésorerie provenant d'activités d'investissement</b>	<b>-32 810.718</b>	<b>-1 076 981.080</b>
<b>Flux de trésorerie liés aux activités de financement</b>		
Placements	8 905.929	-8 905.929
Dividendes et autres distributions	-2 966 000.000	-3 084 000.000
Encaissements provenant des emprunts	-	650 000.000
Remboursement d'emprunts	-183 600.662	-181 719.992
<b>Flux de trésorerie provenant d'activités de financement</b>	<b>-3 140 694.733</b>	<b>-2 624 625.921</b>
<b>Incidences des variations des taux de change sur les liquidités et équivalents de liquidités</b>	<b>-</b>	<b>-</b>
<b>VARIATION DE TRESORERIE</b>	<b>6 804 881.730</b>	<b>-248 792.762</b>
<b>Trésorerie au début de l'exercice</b>	<b>5 401 930.845</b>	<b>5 650 723.607</b>
<b>Trésorerie à la clôture de l'exercice</b>	<b>12 206 812.575</b>	<b>5 401 930.845</b>



## **NOTE 1 – SYSTEME COMPTABLE**

### **1.1. PRESENTATION DES COMPTES**

Les comptes du groupe " EURO-CYCLES " sont tenus conformément au Système Comptable des Entreprises tel que fixé par la loi 96-112 du 30 Décembre 1996 et les états financiers qui en découlent comportent le bilan, l'état des résultats, l'état des flux de trésorerie et les notes annexes.

Par ailleurs, les états financiers consolidés arrêtés au 31 Décembre 2013 reprennent à titre comparatif les données comptables arrêtées au 31 Décembre 2012.

### **1.2. UNITE MONETAIRE**

Les états financiers du groupe " EURO-CYCLES ", sont libellés en Dinars Tunisiens.

### **1.3. IMMOBILISATIONS ET AMORTISSEMENTS**

Les immobilisations sont portées en comptabilité à leur coût d'acquisition hors TVA et amorties selon le mode linéaire et sur la base des taux indiqués à la Note 2.1 du présent rapport.

### **1.4. CONVERSION DES SOLDES LIBELLES EN MONNAIE ETRANGERE**

Les soldes des créances et des dettes du groupe " EURO-CYCLES " arrêtés au 31 Décembre 2013, libellés en devise sont convertis pour leur contre valeur en dinars, sur la base du cours de change moyen du mois de Décembre 2013, soit 1 € = 2,2669 TND et 1 \$ = 1,6461 T

## NOTE 2 - IMMOBILISATIONS ET AMORTISSEMENTS

La valeur nette globale figurant au bilan au 31 Décembre 2013 représente le prix d'acquisition des immobilisations après déduction des amortissements correspondants et compte tenu des mouvements de l'exercice résumés dans le tableau suivant

	Au 31 Décembre 2013	Au 31 Décembre 2012
- Immobilisations Incorporelles "Euro - Cycles"	38 966	35 968
- Immobilisations Incorporelles "Tunindutres"	350	350
Immobilisations Corporelles "Euro - Cycles"	7 220 389	7 292 047
- Immobilisations Corporelles "Tunindutres"	311 204	249 733
<b>Total</b>	<b>7 570 909</b>	<b>7 578 098</b>

	Au 31 Décembre 2013	Au 31 Décembre 2012
Amortissements Immo Incorp "Euro Cycles"	29 529	22 289
Amortissements Immo Incorp "Tunindutres"	331	214
Amortissements Immo Corp "Tunindutres"	2 800 380	2 413 544
Amortissements Immo Corp "Euro - Cycles"	146 492	100 757
<b>Total</b>	<b>2 976 734</b>	<b>2 536 804</b>

### AMORTISSEMENTS DE L'EXERCICE

Les dotations aux comptes d'amortissement arrêtées au 31 Décembre 2013 ont été calculées sur la base des taux suivants

	<b>TAUX</b>
Logiciel	33 33 %
Construction	5 %
Matériel et outillage industriels	15 %
Matériel de transport	20 %
Installations générales agencements et aménagements divers	10 %
Mobilier et matériel de bureau	20 %
Matériel informatique	33 33 %

Ces taux sont conformes à ceux retenus à la clôture de l'exercice précédent

Sur ces bases la dotation arrêtée au 31 Décembre 2013 s'est élevée à 581 116 D contre 871 080 D au 31 Décembre 2012 enregistrant ainsi une baisse de 249 964 D



### NOTE 3 - ACTIFS COURANTS

Cette rubrique présente au 31 Décembre 2013, un solde de 27.301.950 D, s'analysant ainsi :

- Stocks	8.521.322 D
- Clients et comptes rattachés	6.021.112 D
- Autres actifs courants	552.604 D
- Liquidités et équivalents de liquidités	<u>12.206.912 D</u>
	<b><u>27.301.950 D</u></b>

#### 3.1. STOCKS

Les valeurs en stocks s'élèvent au 31 Décembre 2013 à 8.521.322 D contre 8.773.410 D au 31 Décembre 2012

Le détail se présente ainsi :

	Au 31 Décembre 2013	Au 31 Décembre 2012
- Stock "Euro - Cycles"	8 045 072	8 353 183
- Stock "Tunindustries"	541 265	484 076
- Annulation marge sur stocks	-65 015	-63 849
<b>Total</b>	<b>8 521 322</b>	<b>8 773 410</b>

#### 3.2. CLIENTS ET COMPTES RATTACHES

Cette rubrique est passée de 5.337.707 D au 31 Décembre 2012 à 6.021.112 D au 31 Décembre 2013, enregistrant ainsi une augmentation de 683.405 D (soit 12,8%).

	Au 31 Décembre 2013	Au 31 Décembre 2012
- Clients " Euro - Cycles "	6 078 165	5 441 286
- Clients " Tunindustries"	1 381 549	1 349 562
- Annulation Clients " Tunindustries"	-1 333 736	-1 348 275
<b>Solde du compte " Clients "</b>	<b>6 125 978</b>	<b>5 442 573</b>
- Provision pour dépréciation des clients	-104 866	-104 866
<b>Total</b>	<b>6 021 112</b>	<b>5 337 707</b>

Le solde du compte " Clients " au 31 Décembre 2013 représente 11,91 % du chiffre d'affaires contre 11 % l'exercice précédent, soit un crédit clients d'environ 43 jours en 2013 et 39 jours en 2012.

### 3.3. AUTRES ACTIFS COURANTS

Les autres actifs courants totalisent 552.605 D au 31 Décembre 2013 contre 62.420 D au 31 Décembre 2012. Le détail se présente comme suit :

	Au 31 Décembre 2013	Au 31 Décembre 2012
- Autres actifs courants " Euro - Cycles "	543 846	59 112
- Autres actifs courants " Tunindustries"	8 758	3 308
<b>Total</b>	<b>552 604</b>	<b>62 420</b>

### 3.4. LIQUIDITES ET EQUIVALENTS DE LIQUIDITES

Le solde de cette rubrique, arrêté au 31 Décembre 2013 à 12.206.912 D a subi une variation positive de 6.407.636 D par rapport au 31 Décembre 2012. Le détail se présente au 31 Décembre 2013 comme suit :

	Au 31 Décembre 2013	Au 31 Décembre 2012
- Trésoreries " Euro - Cycles "	10 344 251	4 925 118
- Trésoreries " Tunindustries "	1 862 661	874 158
<b>Total</b>	<b>12 206 912</b>	<b>5 799 276</b>

## **NOTE 4 - CAPITAUX PROPRES**

Cette rubrique accuse au 31 Décembre 2013 un solde de 17 974 046 D s'analysant comme suit

(Montants en Dinars)

Désignations	Solde au 31/12/2012	Variations 2012	Solde au 31/12/2013
- Capital social	5 400 000	-	5 400 000
- Reserves	180 000	369 990	549 990
- Interêts minoritaires	383	-180	203
- Resultats reportés	2 857 440	2 026 437	4 883 877
- Resultat de l'exercice	5 296 578	1 840 932	7 137 510
- Resultat de l'exercice des minoritaires	1 821	645	2 466
<b>Total</b>	<b>13 736 222</b>	<b>4 237 824</b>	<b>17 974 046</b>

### **4.1 CAPITAL SOCIAL**

Le solde de cette rubrique s'élevant au 31 Décembre 2013 à 5 400 000 D se décompose comme suit

	Au 31 Decembre 2013	Au 31 Decembre 2012
Capital social " Euro Cycles "	5 400 000	5 400 000
- Capital social " Tunindustries "	100 000	100 000
Interets minoritaires	-100	-100
Quote part "EC" chez " Tunindustries "	-99 900	-99 900
<b>Total</b>	<b>5 400 000</b>	<b>5 400 000</b>

## **4 2 RESERVES**

Le solde de cette rubrique s'élevant au 31 Décembre 2013 à 549 990 D se détaille comme suit

	<b>Au 31 Décembre 2013</b>	<b>Au 31 Décembre 2012</b>
- Réserves " Euro - Cycles "	540 000	180 000
Reserves " Tunindustries "	10 000	-
- Interets minoritaires	-10	-
<b>Total</b>	<b>549 990</b>	<b>180 000</b>

## **4 3 RESULTATS REPORTEES**

Le solde de cette rubrique s'élevant au 31 Décembre 2013 à 4.883.877 D se détaille comme suit

	<b>Au 31 Décembre 2013</b>	<b>Au 31 Décembre 2012</b>
- Resultats reportés " Euro - Cycles "	2 792 770	559 032
Résultats reportés " Tunindustries "	93 200	282 691
- Annulation du marge sur stocks	-	-
- Interets minoritaires	-93	-283
Dividendes a distribuer	1 998 000	2 016 000
<b>Total</b>	<b>4 883 877</b>	<b>2 857 440</b>

## NOTE 5 - EMPRUNTS

Les emprunts contractés par le groupe « Euro- Cycles » totalisant 692.182 D au 31 Décembre 2013, se détaillent comme suit :

Désignation	Solde au	Mouvements 2013			Solde au
	31/12/2012	Ajouts	Règlements	Reclassements	31/12/2013
<b>Crédit AMEN BANK</b>					
- AMEN BANK 600.000 D	304 510	-	-	-125 117	179 393
- AMEN BANK 650.000 D	602 305	-	-	-98 682	503 623
<b>Crédit STB</b>					
- STB 110.000 D	27 499	-	-	-18 333	9 166
<b>Total Crédit Bancaire</b>	<b>934 314</b>	<b>-</b>	<b>-</b>	<b>-242 132</b>	<b>692 182</b>

## NOTE 6 - PASSIFS COURANTS

Les passifs courants s'élevaient au 31 Décembre 2013 à 13.229.898 D contre 10.352.477 D au 31 Décembre 2012.

Le détail se présente ainsi :

- Fournisseurs et comptes rattachés	2.370.354 D
- Autres passifs courants	1.626.310 D
- Concours bancaires et autres passifs financiers	<u>9.233.234 D</u>
	<b><u>13.229.898 D</u></b>

## 6.1. FOURNISSEURS

Les dettes envers les fournisseurs totalisent 2.370.354 D au 31 Décembre 2013 contre 1.456.302 D au 31 Décembre 2012, enregistrant ainsi une augmentation de 914.051 D, (soit 62,76 %) analysée comme suit :

	Au 31 Décembre 2013	Au 31 Décembre 2012
- Fournisseurs " Euro - Cycles "	3 580 458	2 755 708
- Fournisseurs " Tunindustries"	123 632	48 869
- Annulation Fournisseurs "Euro - Cycles"	-1 333 736	-1 348 275
<b>Total</b>	<b>2 370 353</b>	<b>1 456 302</b>

Le solde du compte " Fournisseurs " au 31 Décembre 2013 représente 4,69 % du chiffre d'affaires de l'exercice 2013 contre 3% l'exercice précédent, soit un crédit fournisseurs d'environ 16 jours en 2013 et 11 jours en 2012.

## 6.2. AUTRES PASSIFS COURANTS

Cette rubrique totalisant 1.626.310 D au 31 Décembre 2013 contre 950.653 D au 31 Décembre 2012 reprend les postes suivants :

	Au 31 Décembre 2013	Au 31 Décembre 2012
- Autres passifs courants " Euro - Cycles "	1 417 920	826 857
- Autres passifs courants " Tunindustries"	208 390	123 796
<b>Total</b>	<b>1 626 310</b>	<b>950 653</b>

## 6.3. CONCOURS BANCAIRES ET AUTRES PASSIFS FINANCIERS

Les concours bancaires et autres passifs financiers totalisent 9.233.233 D au 31 Décembre 2013 contre 7.945.521 D au 31 Décembre 2012, enregistrant ainsi une variation positive de 1.287.712 D, soit 16,20 %. Le détail se présente comme suit :

	Au 31 Décembre 2013	Au 31 Décembre 2012
- Autres passifs financiers " Euro - Cycles "	8 274 928	7 412 293
- Autres passifs financiers " Tunindustries"	958 205	484 350
- Concours bancaires " Euro - Cycles "	100	48 878
<b>Total</b>	<b>9 233 233</b>	<b>7 945 521</b>



## NOTE 7 - ETAT DE RESULTAT

L'analyse comparative des états de résultat à la date du 31 Décembre 2013 et 2012 se présente comme suit

(Montants exprimés en dinars)

Désignation	Au 31 Decembre 2013		Au 31 Décembre 2012		Variation	
	Montant	%	Montant	%	En Chiffres	%
<b>Produits d'exploitation</b>	50 602 333	100.13	48 674 148	100.31	1 928 185	3.96
Revenus	50 338 463	100.00	48 322 148	100.00	2 016 315	4.16
Autres produits d'exploitation	63 870	0.13	-	-	63 870	-
Production immobilisée	-	-	152 000	0.31	152 000	100.00
<b>Charges d'exploitation</b>	-43 177 109	85.43	-43 061 657	88.75	115 452	0.27
Variation des stocks des P.F. et des écarts	-10 880	0.02	151 244	-	10 880	7.19
Achat de marchandises consommées	-	-	-	-	-	-
Achat d'approvisionnements consommés	35 000 479	69.26	35 061 970	72.26	-61 491	0.18
Charges de personnel	2 893 638	5.73	2 326 698	4.80	566 960	24.37
Dotation aux amort. et aux provisions	581 116	1.15	831 079	1.71	249 963	30.08
Autres charges d'exploitation	-4 690 976	9.28	-4 993 154	10.29	-302 178	6.05
<b>Resultat d'exploitation</b>	7 425 224	14.69	5 612 491	11.57	1 812 733	32.30
Charges financières nettes	1 482 622	2.93	-433 924	0.90	1 046 728	240.12
Produits financiers nets	1 324 602	2.62	146 937	0.30	1 177 665	801.48
Autres gains ordinaires	148 894	0.29	18 306	0.04	130 588	713.36
Autres pertes ordinaires	276 092	0.55	-43 412	0.09	232 680	533.98
<b>Resultat des activités ord. avant impôt</b>	7 139 976	14.13	5 298 398	10.92	1 841 578	34.76
Impôt sur les sociétés	-	-	-	-	-	-
<b>Resultat des activités ord. après impôt</b>	7 139 976	14.13	5 298 398	10.92	1 841 578	34.76
Éléments extraordinaires	-	-	-	-	-	-
<b>Résultat net de l'exercice</b>	7 139 976	14.13	5 298 398	10.92	1 841 578	34.76
Effets de modifications comptables	-	-	-	-	-	-
<b>Resultat après modifications comptables</b>	7 139 976	14.13	5 298 398	10.92	1 841 578	34.76
Intérêts minoritaires	2 466	-	1 820	-	-	-
<b>Resultat après intérêts minoritaires</b>	7 137 510	16.53	5 296 578	12.30	1 840 932	34.76

## 7.1. PRODUITS D'EXPLOITATION

Les produits d'exploitation du groupe «EURO-CYCLES» sont passés de 48.674,148 D au 31 Décembre 2012 à 50.602,333 D au 31 Décembre 2013, enregistrant ainsi une augmentation de 1.928.185 D.

	Au 31 Décembre 2013	Au 31 Décembre 2012
- Ventes " Euro - Cycles "	50 357 838	48 520 861
- Ventes " Tunindustries"	9 392 147	5 293 183
- Annulation ventes " Tunindustries "	-9 211 522	-5 291 896
- Autres produits d'exploitation	63 870	-
- Production immobilisée	-	152 000
<b>Total</b>	<b>50 602 333</b>	<b>48 674 148</b>

## 7.2. CHARGES D'EXPLOITATION

Les charges d'exploitation totalisent 43.177.109 D au 31 Décembre 2013 contre 43.061.657 D au 31 Décembre 2012, soit une augmentation de 115.452 D représentant 0,27 %.

Elles représentent par rapport au chiffre d'affaires 85,43 % au 31 Décembre 2013, contre 88,75 % au 31 Décembre 2012.

## 7.3. RESULTAT D'EXPLOITATION

Le résultat d'exploitation est passé de 5.612.491 D au 31 Décembre 2012 à 7.425.224 D au 31 Décembre 2013, enregistrant une variation positive de 1.812.733 D.

Les éléments hors exploitation présentent à la date du 31 Décembre 2013 un solde compensé de -285.248 D, détaillé comme suit :

-Charges financières nettes	-1.482.652 D
- Produits financiers nets	1.324.602 D
-Autres gains ordinaires	148.894 D
-Autres pertes ordinaires	-276.092 D
	<b><u>-285.248 D</u></b>

## 7.4. RESULTAT DE L'EXERCICE

Compte tenu des éléments hors exploitation et des intérêts minoritaires, le bénéfice net de l'exercice 2013 s'élève à 7.137.510 D contre 5.296.578 D au 31 Décembre 2012, soit une évolution de 1.840.932 D.

## **NOTE 8 - ETAT DES FLUX DE TRESORERIE**

Au 31 Décembre 2013, la trésorerie nette dégagée du groupe « EURO-CYCLES » a atteint 12.206.812 D contre 5.401.931 D au 31 Décembre 2012, dégageant ainsi une variation positive de trésorerie de 6.804.881 D.

Le détail se ventile comme suit :

	Au 31 Décembre 2013	Au 31 Décembre 2012
- Liquidités et équivalents de liquidités " EURO-CYCLES "	10 344 151	4 527 773
- Liquidités et équivalents de liquidités "TUNINDUSTRIES"	1 862 661	874 158
<b>Total</b>	<b>12 206 812</b>	<b>5 401 931</b>

La trésorerie nette a enregistré une variation positive de 6.804.881 D, se détaillant comme suit :

- Flux de trésorerie liés à l'exploitation	9.978.387 D
- Flux de trésorerie liés aux activités d'investissement	-32.811 D
- Flux de trésorerie liés aux activités de financement	<u>-3.140.695 D</u>
<b>Variation de la trésorerie</b>	<b><u>6.804.881 D</u></b>

### 8.1. FLUX DE TRESORERIE LIES A L'EXPLOITATION

Ces flux dégagant, au 31 Décembre 2013, un solde de 9.978.387 D contre 3.452.813 D à la clôture de l'exercice 2012 dont le détail est le suivant :

	Au 31 Décembre 2013	Au 31 Décembre 2012
- Résultat net "EURO - CYCLES"	6 737 456	5 557 738
- Résultat net "TUNINDUSTRIES"	2 465 535	1 820 509
- Annulation part de groupe dans la résultat "TUNINDUSTRIES"	-2 063 015	-2 079 849
- Amortissement & provisions "EURO - CYCLES"	535 262	793 629
- Amortissement & provisions "TUNINDUSTRIES"	45 854	37 451
- Variations des Stocks "EURO - CYCLES"	308 111	-921 375
- Variations des Stocks "TUNINDUSTRIES"	-57 189	-245 254
- Annulation marge sur stocks	65 015	63 849
- Variations des créances "EURO - CYCLES"	-636 879	1 146 548
- Variations des créances "TUNINDUSTRIES"	-31 986	569 419
- Annulation variation du client "TUNINDUSTRIES"	-14 539	-191 897
- Variations des autres actifs "EURO - CYCLES"	-484 733	662 499
- Variations des autres actifs "TUNINDUSTRIES"	-5 451	901 032
- Annulation du prêt inter groupe	-	-900 000
- Variations des fournisseurs et autres dettes "EURO - CYCLES"	2 568 384	-4 152 461
- Variations des fournisseurs et autres dettes "TUNINDUSTRIES"	633 212	-700 921
- Annulation variation du fournisseur "EURO - CYCLES"	14 539	1 091 897
- Plus ou moins values de cession	-64 000	-
- Produits ordinaires liés à une modification comptable	-37 188	-
<b>Total</b>	<b>9 978 387</b>	<b>3 452 813</b>

## 8.2. FLUX DE TRESORERIE LIES AUX ACTIVITES D'INVESTISSEMENT

Au 31 Décembre 2013, les flux de trésorerie provenant des activités d'investissement totalisent - 32.811 D et se détaillent ainsi :

	Au 31 Décembre 2013	Au 31 Décembre 2012
- Décaissements suite à l'acquisition d'immobilisations corporelles et incorporelles "EURO - CYCLES"	-61 340	-1 076 141
- Décaissements suite à l'acquisition d'immobilisations corporelles et incorporelles "TUNINDUSTRIES"	-61 471	-840
- Encaissements suite de la cession d'immobilisations corporelles et incorporelles "EURO - CYCLES"	90 000	-
<b>Total</b>	<b>-32 811</b>	<b>-1 076 981</b>

## 8.3. FLUX DE TRESORERIE LIES AUX ACTIVITES DE FINANCEMENT

Au 31 décembre 2013, les flux de trésorerie provenant des activités de financement présentent un total de -3.140.695 D détaillé ainsi:

	Au 31 Décembre 2013	Au 31 Décembre 2012
- Placements "EURO - CYCLES"	8 906	-8 906
- Remboursement des dividendes "EURO - CYCLES"	-2 964 000	-3 100 000
- Remboursement des dividendes "TUNINDUSTRIES"	-2 000 000	-2 000 000
- Dividendes distribués inter groupe	1 998 000	2 016 000
- Encaissements provenant des emprunts "EURO - CYCLES"	-	650 000
- Remboursement des emprunts à moyen terme "EURO - CYCLES"	-183 601	-181 720
<b>Total</b>	<b>-3 140 695</b>	<b>-2 624 626</b>



## 7.2 Affectation des résultats

### 7.2.1 Rappel statutaire

Les produits annuels de la Société constatés par l'inventaire, après déduction des dépenses d'exploitation, des frais généraux, des charges fiscales et financières, de tous amortissements, de toutes provisions pour risques commerciaux et industriels ainsi que les prélèvements nécessaires pour la constitution de tous fonds de prévoyance que le conseil jugera utile, constituent les bénéfices nets.

Sur ces bénéfices, après affectation, s'il y a lieu à l'extinction des pertes des exercices antérieurs, il est prélevé : cinq pour cent au moins pour la constitution de fonds de réserve. Ce prélèvement cesse d'être obligatoire lorsque ce fonds de réserve atteint une somme égale à un dixième du capital social mais reprend son cours si cette réserve venait à descendre au dessous de cette fraction.

Sur l'excédent disponible, l'Assemblée Générale Ordinaire a le droit de décider, sur proposition du Conseil d'Administration, de prélever toute somme qu'elle juge convenable, soit pour être portée à un ou plusieurs fonds de réserves généraux ou spéciaux, dont elle règle l'affectation ou l'emploi, soit pour être reportée à nouveau sur l'exercice suivant.

Le surplus est réparti entre les actionnaires.

Aucune distribution ne peut être faite aux actionnaires lorsque les capitaux propres de la société sont ou deviendraient à la suite de la distribution, inférieurs au montant du capital, majoré des réserves que la loi ou les statuts interdisent leur distribution.

Les dividendes sont payés aux époques et aux lieux fixés par l'Assemblée ou par le Conseil d'Administration, entre les mains d'actionnaires.

Tous dividendes régulièrement perçu ne peuvent faire l'objet de report ou de restitution sauf si la distribution des dividendes a eu lieu contrairement aux dispositions ci-dessus ou s'il est établi que les actionnaires savaient le caractère fictif des dividendes distribués.

Les dividendes non réclamés dans les cinq ans de leur exigibilité sont prescrits conformément à la loi.

### 7. 2.2 Affectation des résultats

Désignations	2011	2012	2013
<b>Résultat net de l'exercice</b>	<b>4 805 013</b>	<b>5 557 738</b>	<b>6 737 456</b>
<b>Réserves légales</b>	<b>180 000</b>	<b>180 000</b>	<b>540 000</b>
<b>Dividendes</b>	<b>2 500 000</b>	<b>2 964 000</b>	<b>4 050 000</b>
<b>Résultats reportés</b>	<b>1 854 019</b>	<b>559 032</b>	<b>2 792 770</b>



**TABLEAU DE VARIATION DES CAPITAUX PROPRES**

En dinars

DESIGNATIONS	Capital Social	Réserves légales	Résultats Reportés	Résultat de l'exercice	Total Capitaux
<b>Capitaux propres au 31/12/2009</b>	<b>1 800 000</b>	<b>60 000</b>	<b>3 993 197</b>	<b>1 995 665</b>	<b>7 848 862</b>
<i>Affectation des résultats 2009 (selon PV AGO DU 10 juin 2010)</i>					
Réserves légales		92 531		-92 531	0
Résultats reportés					
dividende relatif à l'exercice 2009				-900 000	-900 000
dividende relatif aux années antérieures*			-1 372 456	-1 003 134	-2 375 589
Résultat de l'exercice 2010				1 260 747	1 260 747
<b>Capitaux propres au 31/12/2010</b>	<b>1 800 000</b>	<b>152 531</b>	<b>2 620 741</b>	<b>1 260 747</b>	<b>5 834 020</b>
<i>Affectation des résultats 2010 (selon PV AGO DU 24 Mai 2011)</i>					
Réserves légales		27 469		-27 469	0
Résultats reportés					
dividendes			-766 722	-1 233 278	-2 000 000
Résultat de l'exercice 2011				4 805 013	4 805 013
<b>Capitaux propres au 31/12/2011</b>	<b>1 800 000</b>	<b>180 000</b>	<b>1 854 019</b>	<b>4 805 013</b>	<b>8 639 033</b>
<i>Affectation du résultat 2011 (selon PV AGO du 10 Mai 2012)</i>					
Réserves légales					0
Résultats reportés			2 305 013	-2 305 013	0
Dividendes				-2 500 000	-2 500 000
Augmentation du capital	3 600 000		-3 600 000		0
Résultat de l'exercice 2011				5 557 738	5 557 738
<b>Capitaux propres au 31/12/2012</b>	<b>5 400 000</b>	<b>180 000</b>	<b>559 032</b>	<b>5 557 738</b>	<b>11 696 771</b>
<i>Affectation du résultat 2012 (selon PV AGO du 15 Février 2013)</i>					
Réserves légales		360 000		-360 000	0
Résultats reportés			2 233 738	-2 233 738	0
Distribution des dividendes				-2 964 000	-2 964 000
Augmentation du capital					
Résultat de l'exercice 31/12/2013				6 737 456	6 737 456
<b>Capitaux propres au 31/12/2013</b>	<b>5 400 000</b>	<b>540 000</b>	<b>2 792 770</b>	<b>6 737 456</b>	<b>15 470 227</b>

\* Il s'agit des dividendes relatifs aux exercices antérieurs distribués en 2010 qui se détaillent comme suit :  
 1.054.858 dinars relatifs à l'exercice 2007 et approuvés par l'AGO du 24 juin 2008.  
 821.837 dinars relatifs à l'exercice 2008 et approuvés par l'AGO du 07 Octobre 2009.  
 498.894 dinars relatifs à la distribution des dividendes relatifs au reliquat des résultats reportés au 31/12/2006 distribués en tant que dividendes par l'AGO du 15 Décembre 2007.

### 7.3 Evolution de la structure financière

#### 7.3.1 Fonds de roulement

DESIGNATIONS	(1000) dinars		
	2011	2012	2013
<i>Fond de Roulement</i>	<b>4 395,592</b>	<b>7 639,003</b>	<b>11 633,061</b>

#### 7.3.2 Besoin en fonds de roulement

DESIGNATIONS	2011	2012	2013
<i>Besoin de Fond de Roulement</i>	<b>-762,370</b>	<b>2 713,885</b>	<b>1 288,811</b>

#### 7.3.3 Trésorerie nette

DESIGNATIONS	2011	2012	2013
<i>Trésorerie nette</i>	<b>5 157,962</b>	<b>4 925,118</b>	<b>10 344,250</b>

### 7.4 Indicateurs d'activité et ratios de gestion

#### 7.4.1 Indicateurs d'activité

DESIGNATIONS	2011	2012	2013
<i>Capitaux propres avant affectation</i>	<b>8 639,032</b>	<b>11 696,770</b>	<b>15 470,226</b>
<i>Passifs non courants</i>	<b>467,916</b>	<b>934,315</b>	<b>692,182</b>
<i>Capitaux permanents</i>	<b>9 106,948</b>	<b>12 631,085</b>	<b>16 162,408</b>
<i>Passifs courants</i>	<b>16 090,053</b>	<b>11 043,736</b>	<b>13 273,406</b>
<i>Fournisseurs et comptes rattachés</i>	<b>6 329,740</b>	<b>2 755,708</b>	<b>3 580,459</b>
<i>Total passifs</i>	<b>16 557,969</b>	<b>11 978,051</b>	<b>13 965,588</b>
<i>Revenus</i>	<b>47 326,232</b>	<b>48 672,861</b>	<b>50 421,708</b>
<i>Coût d'achat des marchandises vendues</i>	<b>37 355,764</b>	<b>37 153,274</b>	<b>38 244,538</b>
<i>Marge commerciale</i>	<b>9 970,469</b>	<b>11 519,587</b>	<b>12 177,170</b>
<i>Charges de personnel</i>	<b>1 744,644</b>	<b>2 111,869</b>	<b>2 481,775</b>
<i>Résultat d'exploitation</i>	<b>3 011,175</b>	<b>3 813,668</b>	<b>4 788,171</b>
<i>Résultat net</i>	<b>4 805,013</b>	<b>5 557,738</b>	<b>6 737,456</b>

## 7.4.2 Ratios financiers

<b>Ratios de structure</b>			
<i>Actifs non courants/Total bilan</i>	19%	21%	15%
<i>Stocks/Total bilan</i>	29%	35%	27%
<i>Actifs courants/Total bilan</i>	81%	79%	85%
<i>Capitaux propres/Total bilan</i>	34%	49%	53%
<i>Passifs non courants/Total bilan</i>	2%	4%	2%
<i>Passifs courants/Total bilan</i>	64%	47%	45%
<i>Passifs/Total bilan</i>	66%	51%	47%
<b>Ratios de gestion</b>			
<i>Charges de personnel/Chiffre d'affaires</i>	4%	4%	5%
<i>Résultat d'exploitation/Chiffre d'affaires</i>	6%	8%	9%
<i>Chiffres d'affaires/Capitaux propres</i>	548%	416%	326%
<b>Ratios de solvabilité</b>			
<i>Capitaux propres/Capitaux permanents</i>	95%	93%	96%
<b>Ratios de liquidités</b>			
<i>Actifs courants/Passifs courants</i>	127%	169%	188%
<i>Liquidités et équiv.de liq/Passifs courants</i>	36%	45%	78%
<b>Ratios de rentabilité</b>			
<i>Résultat net/Capitaux propres après résultat</i>	56%	48%	44%
<i>Résultat net/Capitaux permanents après résultat</i>	53%	44%	42%
<i>Marge commerciale/Chiffre d'affaires</i>	21%	24%	24%
<i>Résultat net/Chiffre d'affaires</i>	10%	11%	13%
<b>Autres ratios</b>			
<i>Délai de règlement fournisseurs (en jours)</i>	61	27	34
<i>Délai de règlement clients (en jours)</i>	49	40	43



## 7.5 Rapports des commissaires aux comptes

### **RAPPORT GENERAL SUR LES COMPTES DE L'EXERCICE SOCIAL ALLANT DU 1<sup>er</sup> JANVIER AU 31 DECEMBRE 2013**

Messieurs les Actionnaires,

En exécution du mandat de commissariat aux comptes qui nous a été confié par votre Assemblée Générale Ordinaire du 15 Février 2013, nous avons examiné les états financiers de la société "EURO-CYCLES" pour la période allant du 1er Janvier au 31 Décembre 2013 tels qu'arrêtés par votre Conseil d'Administration.

#### 1 – Responsabilité du Management de la société

Les états financiers ci-joints arrêtés au 31 décembre 2013 font apparaître un total net du bilan de 29.435.815 D, un bénéfice net de 6.737.456 D et des capitaux propres avant résultat de l'exercice de 8.732.770 D.

Ces états financiers ont été établis par le Conseil d'Administration de votre société qui est responsable de leur établissement et de leur présentation sincère conformément aux Normes Comptables Tunisiennes.

Cette responsabilité comprend : la conception, la mise en place et le suivi d'un système de contrôle interne relatif à l'établissement et la présentation sincère et fidèle d'états financiers ne comportant pas d'anomalies significatives, que celles-ci résultent de fraudes ou d'erreurs, ainsi que la détermination d'estimations comptables raisonnables eu égard aux circonstances.

#### 2 – Responsabilité du Commissaire aux comptes

Les comptes annuels ont été arrêtés par le Conseil d'Administration de votre société, notre responsabilité consiste à exprimer une opinion sur ces états financiers sur la base de notre audit.

En procédant à ces évaluations du risque, l'auditeur prend en compte le contrôle interne en vigueur dans l'entité relatif à l'établissement et la présentation sincère des états financiers afin de définir des procédures d'audit appropriées en la circonstance.

Notre audit a été effectué conformément aux normes internationales d'audit ainsi qu'aux normes de révision comptable généralement admises en Tunisie. Ces normes requièrent la mise en œuvre de diligences permettant d'obtenir l'assurance raisonnable que les comptes annuels ne comportent pas d'anomalies significatives. Un audit consiste à examiner, par sondages, les éléments probants justifiant les données contenues dans les comptes. Il comporte également l'appréciation du caractère approprié des méthodes comptables retenues et du caractère raisonnable des estimations comptables faites par la Direction, ainsi que l'appréciation de la présentation d'ensemble des états financiers. Nous estimons que notre audit constitue une base raisonnable à l'expression de notre opinion.

#### 3 – Opinion

A notre avis, les états financiers ci-joints, expriment de façon sincère et régulière la situation financière de la société "EURO-CYCLES" au 31 Décembre 2013 ainsi que le résultat de ses opérations pour l'exercice clos à cette date. Les états financiers sont établis selon les méthodes comptables d'évaluation et de présentation préconisées par les Normes Comptables Tunisiennes et sont comparables à ceux de l'exercice précédent.

- 4 - Vérifications et informations spécifiques
- Conformément aux dispositions de l'article 266 du code des sociétés commerciales nous avons examiné les informations relatives à la situation financière et aux comptes donnés par votre Conseil d'Administration dans les documents mis à votre disposition à l'occasion de l'Assemblée Générale Ordinaire
- Conformément à l'article 3 de la loi 94 117 du 14 novembre 1994 tel que modifié par la loi 2005-96 du 18 octobre 2005 nous avons procédé à l'examen des procédures de contrôle interne relatives au traitement de l'information comptable et à la préparation et présentation des états financiers

Ces informations n'appellent de notre part aucune remarque particulière

- Par ailleurs et en application des dispositions du décret n° 2001 2728 du 20 Novembre 2001 tel que modifié par le décret n°2005 3144 du 6 Décembre 2005 portant sur la tenue des comptes en valeurs mobilières nous n'avons pas d'observations à formuler sur la conformité de la société "EURO-CYCLES" à la réglementation en vigueur en matière de tenue des comptes en valeurs mobilières

Tunis, le 18 Avril 2014

**LE COMMISSAIRE AUX COMPTES**

**Adel MADHI**

**RAPPORT SPECIAL DU COMMISSAIRE AUX  
COMPTES AU TITRE DE L'EXERCICE SOCIAL  
ALLANT DU 1<sup>er</sup> JANVIER AU 31 DECEMBRE 2013**

Messieurs les Actionnaires,

En application de l'article 200 et suivants (et l'article 475) du code des sociétés commerciales, nous reportons ci-dessous sur les conventions et opérations visées par les textes sus indiqués

Notre responsabilité est de nous assurer du respect des procédures légales d'autorisation et d'approbation de ces conventions ou opérations et de leur traduction correcte in fine dans les états financiers. Il ne nous appartient pas de rechercher spécifiquement et de façon étendue l'existence éventuelle de telles conventions ou opérations mais de vous communiquer, sur la base des informations qui nous ont été données et celles obtenues au travers de nos procédures d'audit, leur caractéristiques et modalités essentielles, sans avoir à nous prononcer sur leur utilité et leur bien fondé. Il vous appartient d'apprécier l'intérêt qui s'attache à la conclusion de ces conventions et la réalisation de ces opérations en vue de leur approbation.

**A- Obligations et engagements de la société envers les dirigeants**

Les obligations et engagements de la société envers les dirigeants tels que visés à l'article 200 (nouveau) II § 5 du code des sociétés commerciales, se détaillent comme suit

- 1 La rémunération et avantages annuels du Président Directeur Général a été fixée par décision du Conseil d'Administration du 23 Octobre 2004 comme suit
  - Un montant de 36 000 DT net de tous impôts,
  - Un véhicule de fonction et les frais y afférents,
  - La prise en charge de la cotisation CNSS
  
- 2 La rémunération et avantages annuels du Directeur Général Adjoint ayant opté pour le maintien de son statut de salarié a été fixée par le contrat de travail du 04 Juillet 2005 comme suit
  - Un salaire annuel net de tous impôts de 60 000 DT,
  - Un intéressement net de tous impôts au taux de 5% calculé sur le résultat net de l'exercice, compte non tenu des dividendes de la société TUNINDUSTRIES, comptabilisés au cours de l'exercice,
  - Un véhicule de fonction et les frais y afférents,
  - Un abonnement téléphonique professionnel,



- Des frais de logement à hauteur de 650 DT par mois,
  
  - Un billet d'avion, par an pour le DGA et sa famille dans la limite de 2 500 DT par an,
  - Prise en charge de l'assurance CFE
  -
- 3 La rémunération annuelle du deuxième Directeur Général Adjoint a été fixée par décision du Conseil d'Administration du 23 Octobre 2004 pour un montant de 36 000 DT net de tous les impôts

Par ailleurs, et en dehors des conventions et opérations précitées, nos travaux n'ont pas révélé l'existence d'autres conventions ou opérations rentrant dans le cadre des dispositions de l'article 200 et suivants et 475 du code des sociétés commerciales

Tunis, le 18 Avril 2014

LE COMMISSAIRE AUX COMPTES

**Adel MADHI**

## **Chapitre 8 Renseignements généraux sur la société et son capital**

### **8.1 Renseignements de caractère général**

#### **Dénomination et siège social**

Dénomination sociale : « Euro-cycles » Siège social : Zone Industrielle – KalaïKébra – Sousse

Tel : (+216) 73 342 036

Fax : (+216) 73 342 039

E mail : accueil@eurocycles.com.tn

#### **Forme juridique et législation particulière applicable**

Forme juridique : Société Anonyme

Législation particulière applicable : Société totalement exportatrice

#### **Date de constitution et durée de la société**

Date de constitution : Novembre 1993

Durée : 99 ans sauf dissolution anticipée ou prorogation

#### **Objet social**

La société a pour objet les opérations suivantes :

La fabrication, le montage, la vente, tout autre commerce des cycles à deux roues ou tout autre produit faisant partie de l'univers des roues et du cycle sous toutes ses formes

De ce fait elle est habilitée à accomplir par elle-même ou par appel à la sous-traitance des tâches connexes. A ce effet elle peut gérer et posséder des axes de stockage et d'entrepôt, procéder à des opérations de conditionnement et d'emballage, assurer par elle-même, par ses moyens ou par recours à la location des transports intérieurs et internationaux et réaliser toutes sortes d'opérations de transit conformément à la législation en vigueur ainsi que toutes les opérations commerciales, financières, mobilières et immobilières se rattachant directement à l'objet ci-dessus indiqué et susceptible d'en faciliter l'extension et le développement.

#### **Registre du commerce**

Registre du Commerce de Sousse B1119851997

#### **Exercice social**

Exercice social : du 1<sup>er</sup> Janvier au 31 décembre de chaque année

### **3.1.7 Nationalité**

Tunisienne

#### **Capital Social**

Le Capital social est fixé à la somme de 5 400 000 dinars et divisée en 5 400 000 actions, toutes nominatives de 1 Dinar de valeur nominale chacune, en étant libérées et numérotées de 1 à 5 400 000.

Matricule fiscale N° 044463T

## Régime fiscal

Société totalement exportatrice dont le régime fiscal est fixé par la loi 93/120 du 27 décembre 1993, portant promulgation du code d'incitations aux investissements qui limite l'exonération totale des bénéfices tirés de l'exportation à une période de dix ans.

- La loi n° 2007-70 du 27 Décembre 2007, portant loi de finances pour la gestion de 2008 a prévu le prolongement de la durée de déduction totale des revenus et bénéfices provenant de l'exportation jusqu'au 31 Décembre 2010.
- L'article 24 de la loi de finances pour la gestion 2011 a prorogé la période de déduction totale des revenus et bénéfices provenant de l'exportation jusqu'au 31 Décembre 2011.
- L'article 11 de la loi de finances complémentaire n° 56 de 25 juin 2012 a prorogé la période de déduction totale des revenus et bénéfices provenant de l'exportation jusqu'au 31 Décembre 2012.
- L'article 20 de la loi de finances 2013 n° 27 de 29 Décembre 2012 a prorogé la période de déduction totale des revenus et bénéfices provenant de l'exportation jusqu'au 31 Décembre 2013.

Lieu où peuvent être consultés les documents de la société

Siège de la Société EUROCYCLES : Zone Industrielle – Kalaa Kebira – Sousse.

## **8.2 Renseignements sur le capital de la société**

### **8.2.1 Dispositions générales**

Capital social	<b>5 400 000 Dinars</b>
Nombre d'actions	5 400 000 Actions
Nominal	
Forme des actions	Nominative
Catégorie	
Libération	Intégrale
Jouissance	

### 8.2.2 Evolution du capital

Date de la décision et l'organe qui l'a décidé	Nature de l'opération	Evolution du capital		Capital en circulation		Valeur nominale
		Montant	Nombre d'actions	Montant	Nombre d'actions	
<b>Novembre 1993</b>	Constitution de la société Euro-cycles	5 000 DT	100	5 000 DT	100	50 DT
<b>30 Décembre 1993</b>	Augmentation de capital en numéraire	95 000 DT	1 900	100 000 DT	2 000	50 DT
<b>17 Mai 1994</b>	Augmentation de capital en numéraire	110 000 DT	2 200	210 000 DT	4 200	50 DT
<b>15 Janvier 1997</b>	Augmentation de capital en numéraire	90 000 DT	1 800	300 000 DT	6 000	50 DT
<b>15 Mai 1997</b>	Augmentation de capital en numéraire	300 000 DT	6 000	600 000 DT	12 000	50 DT
	Transformation de la forme juridique de la société d'une SARL à une SA					
<b>5 Juin 2007</b>	Augmentation de capital par incorporation de résultats reportés	1 200 000 DT	24 000	1 800 000 DT	36 000	50 DT
<b>23 Novembre 2012</b>	Augmentation de capital par incorporation de résultats reportés	3 600 000 DT	72 000*	5 400 000 DT	108 000	50 DT
	Réduction de la valeur nominale de 50 DT à 1 DT			5 400 000 DT	5 400 000	1 DT

### 8.2.3 Autorisations financières en vigueur consenties au conseil d'administration

Néant.

### 8.3 Répartition du capital et des droits de vote

Actionnaire	Situation au 31/12/2013				Situation au 19/03/2014			
	Nbr Actions	% du capital	Nbr droits de vote	% du capital	Nbr Actions	% du capital	Nbr droits de vote	% du capital
ESSAYAH Habib	1 582 019	29.30%	1 582 019	29.30%	1 690 019	31.30%	1 690 019	31.30%
MG INVEST SARL	369 071	6.83%	369 071	6.83%	369 071	6.83%	369 071	6.83%
GARANDEAU Patrice					216 000	4.00%	216 000	4.00%
Total actions de concert					585 071	10.83%	585 071	10.83%
REKIK Mohamed	526 826	9.76%	526 826	9.76%	547 248	10.13%	547 248	10.13%
GHAZI Mourad	369 071	6.83%	369 071	6.83%	477 071	8.83%	477 071	8.83%
BERAUDO Michele	368 764	6.83%	368 764	6.83%	368 764	6.83%	368 764	6.83%
BENTEC International	738 143	13.67%	738 143	13.67%	279 143	5.17%	279 143	5.17%
Public	1 446 106	26.78%	1 446 106	26.78%	1 452 684	26.90%	1 452 684	26.90%
<b>Total</b>	<b>5 400 000</b>	<b>100%</b>	<b>5 400 000</b>	<b>100%</b>	<b>5 400 000</b>	<b>100%</b>	<b>5 400 000</b>	<b>100%</b>

## **8.4 Pactes d'actionnaires-signataires**

### 8.4.1 Pour les personnes physiques :

- Nom et prénom : Mr. Habib ESSAYEH • Adresse: Rue Jalloul Ben Chrifa, Khezama Sousse - TUNISIE • CIN : 02985550
- Nom et prénom : Mr. Mohamed REKIK • Adresse : El Kantaoui, Zitouna 2 Sousse - TUNISIE • CIN : 01024897
- Nom et prénom : Mr. Mourad GHAZI • Adresse : El Kantaoui, Zitouna 2 Sousse - TUNISIE • Passeport n° : 11AH51923
- Nom et prénom : Mr. Michele BERAUDO • Adresse : VIA CRISSOLO 46 12020 CUNEO - ITALY • Passeport n° : YA2882225

### 8.4.2 Pour les personnes morales :

- Dénomination sociale : Société BENTEC INTERNATIONAL • Forme juridique : LLC • Adresse du siège social: 4F NO 98 HOUGANG ST SHILIN TAIPEI 11170 TAIWAN • Numéro d'immatriculation au registre de commerce ou l'équivalent dans le pays d'origine pour les personnes morales de droit étranger : STE OFF-SHORE
- Dénomination sociale: STE MG-Invest • Forme juridique : S.A.R.L. • Adresse du siège social : Château Long 85220 - La Chapelle - FRANCE • registre de commerce ou l'équivalent dans le pays d'origine pour les personnes morales de droit étranger : RC n° : 2011B01562

### 8.4.3 Mention de la société dont les titres font l'objet du pacte.

- Dénomination sociale : EURO-CYCLES •

Nombre d'actions composant le capital et, s'il est différent, nombre de droits de vote existants (à la date de la signature du pacte) : 5 400 000 actions.

### 8.4.4 Date de conclusion du Pacte, durée des engagements et date d'effet du Pacte.

Date de signature : 25/03/2013

Date d'effet : Ce présent pacte a pris effet à compter de l'introduction de la société à la bourse de valeurs mobilières de Tunis.

### 8.4.5 La teneur des conditions prévues par le pacte.

**Article II :** Droit préférentiel d'acquisition en cas de transmission : Les signataires du présent pacte s'interdisent de transmettre directement ou indirectement, à des tiers non signataires du pacte, tout ou partie des titres de la société dont ils sont ou seront propriétaires à partir du premier jour de cotation du titre sur le marché, sans les offrir au préalable aux autres signataires, dans les conditions telles que définies dans le pacte d'actionnaires.

**Article III :** Ce présent pacte prendra effet à compter de l'introduction de la société à la bourse de valeurs mobilières de Tunis, et restera en vigueur pendant une durée de trois ans, qui sera renouvelée par tacite reconduction par période de trois ans, dans les conditions telles que définies dans le pacte d'actionnaires.

### 8.4.6 Marché de l'action

Code valeur ISIN<sup>11</sup> - TN0007570013

Place(s) de cotation - Bourse de Tunis-Tunisie

Marché des titres : principal

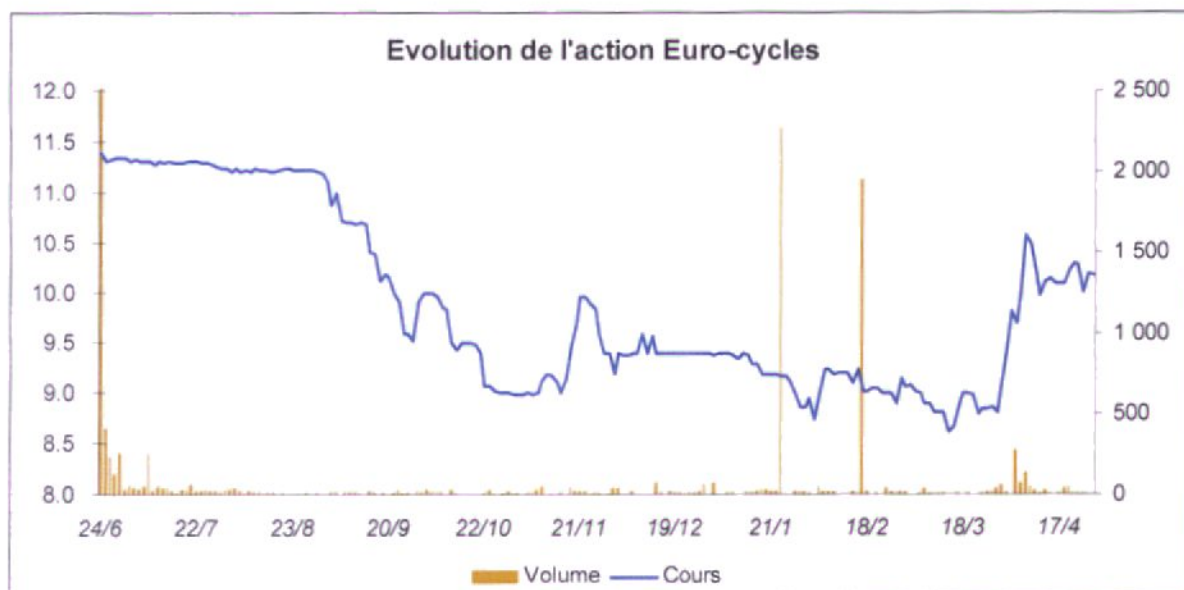
-Mode de cotation : continu -

-Valeur nominale : 1 dinar



- Nombre d'actions en circulation au 31/12/2013 : 5 400 000 actions
- Cours de l'action au 31/12/2013 : 9,390 dinars
- Capitalisation boursière au 31/12/13 : 50 706 000
- Poids dans l'indice de référence au 31/12/13
- Part du flottant dans le capital : 30%

### 8.5.1 Evolution du cours



L'entreprise peut donner à ses actionnaires une idée sur la physionomie des cours des titres de la société sur les 18 derniers mois : voir [avec Amen-invest](#)

### 8.5.2 Présence dans les indices

A partir du 24 juillet 2013, la société EURO-CYCLES intègre l'indice TUNINDEX et les indices sectoriels « 3000 - Biens de Consommation » et « 3700 - Produits Ménagers et de « Soins Personnel » avec les caractéristiques suivantes :

Nombre de titres admis	Flottant	Facteur de plafonnement dans l'indice Tunindex
5.400.000	30%	1,0

### 8.5.3 Capitalisation boursière

La société EUROCYCLES a été introduite en bourse au cours de l'année 2013. Au 31/12/2013 la capitalisation boursière de la société s'élève à 50.706.000 dinars.

Date	Jours de cotation	Cours moyen (en dinars)	Cours extrêmes (en dinars)		Volume (en nombre de titres)	Capitaux échangés en milliers de dinars]
			Plus haut	Plus bas		
Juin	5	11,36	11,39	11,16	349 828	3 975,46
Juillet	22	11,27	11,35	11,10	86 592	976,01
Août	19	11,21	11,23	11,00	21 554	241,52
Septembre	21	10,20	11,20	9,21	19 173	195,51
Octobre	21	9,37	10,14	8,80	22 006	206,11
Novembre	19	9,22	9,97	8,75	32 401	298,58
Décembre	22	9,31	9,68	9,12	49 879	464,28
Année N						
Janvier	20	9,17	9,67	8,75	275 882	2 530,25
Février	20	9,07	9,65	8,75	248 849	2 258,06

### 8.5.4 Politique de distribution des dividendes

Désignations	En dinars		
	2011	2012	2013
<b>Capital social</b>	<b>1 800 000</b>	<b>5 400 000</b>	<b>5 400 000</b>
<b>Valeur nominale à la date de distribution</b>	<b>50</b>	<b>1</b>	<b>1</b>
<b>Nombre d'actions à la date de distribution</b>	<b>36 000</b>	<b>5 400 000</b>	<b>5 400 000</b>
<b>Dividende globale</b>	<b>2 500 000</b>	<b>2 964 000</b>	<b>4 050 000</b>
<b>Dividende par action</b>	<b>69,444</b>	<b>0,548</b>	<b>0,750</b>
<b>% du nominal</b>	<b>139,00%</b>	<b>55,00%</b>	<b>75,00%</b>
<b>Date de mise en paiement</b>	<b>Juillet 2012</b>	<b>Fév. 2013</b>	<b>Mai 2014</b>
<b>Cours fin d'exercice</b>			<b>9,39</b>
<b>Dividend Yield</b>			<b>7,99%</b>
<b>Dividend payout</b>	<b>52,03%</b>	<b>53,33%</b>	<b>60,11%</b>

La politique de distribution des dividendes est basée sur la pérennité des fondamentaux de l'entreprise ainsi qu'une rémunération généreuse des actionnaires, généralement un minima à hauteur de 50% des résultats financiers annuels.

### 8.5.5 Rachat d'actions

Néant

### 8.5.6 Notation de la société

Néant

## Chapitre 9 Assemblée Générale

### 9.1 Dispositions générales

#### Convocation des Assemblées Générales (Article 30 des statuts)

Les actionnaires sont réunis chaque année en Assemblée Générale Ordinaire par le Conseil d'Administration dans les six premiers mois qui suivent la clôture de l'exercice pour contrôler les actes de gestion de la Société, approuver les comptes de l'exercice et affecter les résultats.

Les convocations sont faites par avis inséré au Journal Officiel de la République Tunisienne (JORT) et dans deux journaux quotidiens dont l'un est en langue arabe dans le délai de quinze jours au moins avant la date fixée pour la réunion. L'avis indiquera la date, le lieu et l'ordre du jour de l'assemblée générale.

Les Assemblées peuvent même être réunies verbalement sans délai si tous les actionnaires sont présents ou représentés.

#### Ordre au jour (Article 30 des statuts)

L'ordre du jour est arrêté par le Conseil d'Administration si la convocation est faite par lui ou par la personne qui a fait la convocation de l'Assemblée.

Il n'est porté à l'ordre du jour que les propositions émanant du Conseil d'Administration ou qui ont été communiquées au Conseil d'Administration quinze jours au moins avant la convocation au moyen de demandes revêtues de la signature des actionnaires se représentant au minimum cinq pour cent du capital social.

Aucune proposition ne peut être soumise à l'Assemblée Générale si elle ne figure pas à son ordre du jour.

#### Accès aux assemblées - Pouvoirs (Article 30 des statuts)

Droit de siéger à une Assemblée Générale:

Les titulaires d'actions libérés des versements exigibles peuvent seuls assister à l'Assemblée Générale sur

Justification de leur identité ou s'y faire représenter.

Les actionnaires ont la latitude de choisir leurs représentants à l'Assemblée Générale aussi bien parmi les actionnaires que les non actionnaires.

Toutefois les sociétés sont valablement représentées soit par un de leur gérant ou par le Président Directeur Général ou le Directeur Général ou par un mandataire muni d'un pouvoir régulier sans qu'il soit nécessaire que ces personnes soient personnellement actionnaires.

La forme des pouvoirs et les lieux et délais de leur production sont déterminés par le Conseil d'Administration.

Conditions à remplir pour siéger ou se faire représenter: Les propriétaires d'actions doivent pour avoir le droit d'assister ou de se faire représenter aux Assemblées Générales être inscrits sur les registres de la Société avant le jour fixé pour la réunion.

Préalablement à l'Assemblée Générale réunie sur première convocation le texte des résolutions proposées et généralement tous les documents qui après la loi doivent être communiqués à l'Assemblée doivent être tenus à la disposition des actionnaires au siège social quinze jours au moins avant la date de l'Assemblée.

Tout actionnaire détenant au moins trois pour cent du capital social a le droit à tout moment d'obtenir communication d'une copie des documents sociaux visés à l'article 201 du Code des Sociétés Commerciales et des rapports des commissaires aux comptes qui concernent les trois derniers exercices ainsi qu'une copie des procès verbaux et feuilles de présence des assemblées tenues au cours des trois derniers exercices.

#### Quorum, vote, nombre de voix (Article 31 des statuts)

Les Assemblées Générales Constitutives et Extraordinaires ne sont régulièrement constituées et ne délibèrent valablement que si les actionnaires présents ou les représentants au droit de vote détiennent au moins la moitié du capital social sur première convocation.

Si la première Assemblée n'a pas réuni la moitié du capital social, une nouvelle Assemblée peut être convoquée

dans les formes légales

Elle ne délibère valablement que si elle est composée d'actionnaires ou de représentants détenant au moins le tiers du capital social

A défaut de ce dernier quorum, une troisième Assemblée peut être convoquée dans les deux mois à partir de la date de convocation. Elle statue à la majorité des deux tiers des voix des actionnaires présents ou représentés

Dans toutes les Assemblées Générales, le quorum n'est calculé qu'après déduction de la valeur nominale des actions privées du droit de vote en vertu des dispositions législatives ou réglementaires

#### Assemblées Générales Ordinaires (Article 31 des statuts)

##### Constitution de l'Assemblée Générale Ordinaire

Les Assemblées Générales Ordinaires (annuelles ou convoquées extraordinairement) se composent de tous les actionnaires quelque soit le nombre de leurs actions pourvu qu'elles aient été libérées des versements exigibles

Les délibérations de l'Assemblée Générale Ordinaire sont prises à la majorité des voix présentes ou représentées

Pour délibérer valablement, l'Assemblée Générale Ordinaire doit être composée d'un nombre d'actionnaires représentant le tiers au moins du capital social après déduction s'il y a lieu de la valeur nominale des actions privées du droit de vote en vertu des dispositions législatives ou réglementaires

Si ce quorum n'est pas atteint, l'Assemblée Générale est convoquée à nouveau sans qu'aucun quorum ne soit requis. Dans cette seconde réunion, les délibérations sont valables quelque soit le nombre d'actions représentées, mais elles ne peuvent porter que sur les objets mis à l'ordre du jour de la première réunion. Entre la première et la deuxième convocation, un délai minimum de quinze jours doit être observé

**Pouvoirs de l'Assemblée Générale Ordinaire** Les Assemblées Générales Ordinaires ont à statuer sur toutes les questions qui excèdent la compétence du Conseil d'Administration et qui ne relèvent pas de la compétence de l'Assemblée Générale Extraordinaire

Elles confèrent au Conseil d'Administration les autorisations nécessaires pour tous les cas où les pouvoirs à lui attribuer seraient insuffisants

D'une manière générale, elles règlent les conditions du mandat imparti au Conseil d'Administration et elles déterminent souverainement la conduite des affaires de la société

L'Assemblée Générale Ordinaire doit notamment entendre le rapport du Conseil d'Administration sur les affaires sociales ainsi que le rapport des Commissaires aux Comptes

Elle discute, approuve ou redresse les comptes d'une façon générale, examine tous les actes de gestion d'administration et leur donne quitus

Elle statue sur l'affectation et la répartition des bénéfices

## 9 2 Présentation des résolutions

- 1) Lecture et approbation du rapport du Conseil d'administration sur la gestion de l'exercice 2013
- 2) Lecture des rapports général et spécial du Commissaire aux Comptes relatifs à l'exercice 2013
- 3) Approbation des Etats Financiers relatifs à l'exercice 2013
- 4) Approbation des Etats Financiers consolidés relatifs à l'exercice 2013
- 5) Approbation des opérations et conventions visées par les articles 200 et suivants et 475 du Code des Sociétés commerciales
- 6) Quitus aux membres du Conseil d'Administration pour la gestion de l'exercice clos le 31 décembre 2013
- 7) Affectation des résultats de l'exercice clos le 31 décembre 2013
- 8) Fixation du montant des jetons de présence
- 9) Nomination de deux administrateurs dont un qui représente les actionnaires minoritaires pour les exercices 2014 2015 et 2016
- 10) Renouvellement du mandat de Mr Ghazi Mourad pour les exercices 2014 2015 et 2016
- 11) Formalités pour pouvoirs

## 9 3 Projet de résolutions à l'assemblée générale ordinaire du 15/05/2014 :

### Première résolution.

L'Assemblée Générale Ordinaire après avoir entendu lecture du rapport du Conseil d'Administration ainsi que des rapports général et spécial du Commissaire aux Comptes relatifs à l'exercice 2013 tels qu'ils sont présentés approuve le rapport de gestion les états financiers individuels et consolidés arrêtés au 31 Décembre 2013 ainsi que les conventions mentionnées dans le rapport spécial et donne aux membres du Conseil d'Administration quitus entier et sans réserve de leur gestion

### Deuxième résolution.

L'Assemblée Générale Ordinaire approuve l'affectation du résultat positif de l'exercice 2013 telle qu'elle lui a été proposée par le Conseil d'Administration à savoir

Bénéfice de l'exercice 2013	6 737 456 240 dinars
+ Report à nouveau ex 2012	2 792 770 437 dinars
<b>TOTAL (1)</b>	<b>9 530 226 677 dinars</b>
Dividendes à distribuer	4 050 000 000 dinars
Résultats reportés 2013	5 480 226 677 dinars
<b>TOTAL (2)</b>	<b>0</b>

Le dividende sera mis en paiement à raison de 0 750 Dinars par action à partir du 2014

#### Troisième résolution.

L'Assemblée Générale Ordinaire renouvelle pour une durée de trois ans le mandat d'administrateur suivant

Mr Ghazi Mourad

Ce mandat prend fin avec la tenue de l'Assemblée Générale Ordinaire qui statuera sur les comptes de l'exercice 2016

#### Quatrième résolution.

L'Assemblée Générale Ordinaire décide de nommer pour une durée de trois ans les administrateurs suivants

Monsieur  
Monsieur

Ces mandats arriveront à expiration à l'issue de l'Assemblée Générale Ordinaire qui aura à statuer sur les comptes de l'exercice 2016

#### Cinquième résolution.

L'Assemblée Générale Ordinaire décide de fixer le montant des jetons de présence alloués aux administrateurs à dix sept mille cinq cent Dinars (17 500 000 D). Ce montant est mis à la disposition du conseil d'administration qui en fera la répartition entre ses membres

#### Sixième résolution.

L'Assemblée Générale Ordinaire confère tous les pouvoirs au représentant légal de la Société ou à son mandataire pour effectuer les dépôts et publications prévus par la loi

### **9.3 Projet de résolutions à l'assemblée générale Extraordinaire du 15/05/2014**

#### Première résolution.

Cette résolution annule et remplace la première résolution de l'Assemblée Générale Extraordinaire du 23 Novembre 2012

Sur Proposition du Conseil d'Administration l'Assemblée Générale Extraordinaire décide d'augmenter le capital social d'une somme de trois millions six cent mille dinars (3 600 000DT) par incorporation de réserves à prélever sur le compte « Résultats reportés ». Cette augmentation de capital est réalisée au moyen de l'affectation de la dite somme de 3 600 000 dinars à la création et à la libération intégrale de soixante douze mille actions nouvelles de 50 (cinquante) dinars chacune attribuées gratuitement aux propriétaires des 36 000 (trente six mille) actions existantes à raison de

**2 actions nouvelles pour 1 action ancienne**

Le nouveau capital sera porté de un million huit cent mille dinars (1 800 000 DT) à cinq millions quatre cent mille dinars (5 400 000 DT) répartis en 108 000 actions de cinquante (50) dinars de nominal chacune