

شركة باست ليز



التقرير السنوي حول نشاط سنة 2017
الموجه إلى الجلسة العامة العادية

فهرس

الصفحة

- | | |
|----|--|
| 3 | 1- نشاط الشركة والنتائج المالية خلال سنة 2017 |
| 9 | 2- التطورات المتوقعة والآفاق المستقبلية للشركة |
| 10 | 3- معطيات عامة حول الشركة |

1- نشاط الشركة و النتائج المالية خلال سنة 2017

الموافقات: تم خلال سنة 2017 الموافقة على تمويل 3743 ملف بمبلغ 176,2 م د مقابل 3485 ملف بمبلغ 135,4 م د بالنسبة للسنة الفارطة أي بزيادة قدرها 30,1% بينما انحصرت الزيادة في قطاع الايجار المالي في نسبة 26,1%. وقد تطورت هذه الموافقات كما يلي:

2017	2016	2015	2014	2013	2012	بحساب مليون دينار
176,2	135,4	103,4	112,9	95,2	96,9	الموافقات

الإفراجات: سجل حجم الإفراجات خلال سنة 2017 مبلغا قدر بـ 147,497 م د مقابل 106,3 م د بالنسبة للسنة الفارطة أي بزيادة قدرها 38,7% بينما انحصرت الزيادة في قطاع الايجار المالي في نسبة 30,7%. وقد تطورت هذه الإفراجات كما يلي:

2017	2016	2015	2014	2013	2012	بحساب مليون دينار
147.497	106,3	94,2	92,8	73,6	84,4	الافراجات

المستحقات الجارية: بلغ رصيد المستحقات الجارية بتاريخ 31 ديسمبر 2017 ما قيمته 263,5 م د مقابل 214,4 م د بالنسبة للسنة الفارطة أي بزيادة نسبتها 22,9% بينما انحصرت الزيادة في قطاع الايجار المالي بنسبة 22,3% وتبعاً لهذا ارتفع مناب باست ليز في سوق الايجار المالي من 6,4% سنة 2016 الى 6,45% سنة 2017.

ويتوزع رصيد المستحقات الجارية حسب القطاعات إلى منقولات بمبلغ 244,3 م د (أي 92,7%) وعقارات بمبلغ 19,2 م د (أي 7,3% تقريباً) وهو مطابق للسقف المحدد من طرف مجلس الإدارة بنسبة لا تتجاوز 25%.

وقد تطورت هذه المستحقات الجارية كما يلي:

2017	2016	2015	2014	2013	2012	بحساب مليون دينار
244,3	194,4	164,8	147,6	128,7	113,6	منقولات
19,2	19,9	19,3	19,4	16	13,5	عقارات
263,5	214,4	184,2	167,1	144,7	127,1	مجموع المستحقات الجارية

- توزيع المستحقات الجارية حسب القطاعات الاقتصادية

- توزيع المستحقات الجارية في 31 ديسمبر 2017 حسب تصنيف البنك المركزي التونسي (بحساب مليون دينار)

المجموع	العقارات			المنقولات			القطاع
	المبلغ	النسبة	العدد	المبلغ	النسبة	العدد	
34,952	%2	4	0,432	%14	2 164	34,520	الزراعة
10,384	%9	10	1,803	%4	266	8,581	البناء والاشغال العامة
14,009	%2	7	0,453	%6	728	13,556	الصناعة
3,398	%1	3	0,142	%1	235	3,256	العدائية
0,740	%0	0	0,000	%0	34	0,740	الكيميائية
0,000	%0	0	0,000	%0	0	0,000	الطاقة
1,030	%0	0	0,000	%0	39	1,030	النسيج
8,841	%2	4	0,311	%3	420	8,530	متفرقات
25,546	%1	3	0,190	%10	899	25,356	السياحة
0,000	%0	0	0,000	%0	0	0,000	الصدقة
1,351	%0	0	0,000	%1	0	1,351	وكالات الاسفار
24,195	%1	3	0,190	%10	899	24,005	تأجير السيارات
0,000	%0	0	0,000	%0	0	0,000	متفرقات
178,633	%85	70	16,331	%66	10 646	162,302	الخدمات
48,212	%30	32	5,797	%17	2 060	42,415	التجارة
86,920	%2	3	0,320	%35	7 200	86,600	الفل
0,340	%0	0	0,000	%0	19	0,340	السمعي النصري
23,581	%17	24	3,254	%8	911	20,327	مهن حرة
19,580	%36	11	6,960	%5	456	12,620	متفرقات
263,524	%100	94	19,209	%100	14 703	244,315	المجموع

- توزيع المخاطر التمويلية:

وفيما يتعلق بتوزيع المخاطر فإن المعدل العام للتمويل لكل ملف بلغ 11 ألف دينار مقابل سقف محدد من طرف المجلس بـ 60 ألف دينار كما هو مبين في الجدول التالي:

2017	2016	2015	2014	2013	2012	حساب مليون دينار
263,5	214,4	184,2	167,1	141,2	127,1	القيمة
21637	18943	16349	10890	8921	7016	العدد
0,012	0,011	0,011	0,015	0,016	0,019	المعدل العام للتمويل لكل ملف

- المستحقات المصنفة خلال الخمس سنوات المنقضية

2017	2016	2015	2014	2013	2012	
272,829	222,447	190,145	174,562	150,693	135,027	المحفظة
11,5	12,2	9,210	8,113	6,866	7,1	الديون المصنفة
%4,2	%5,48	(*)%4,84	(*)%4,65	(*)%4.6	(*)%5,3	نسبة الديون المصنفة

(*) وقع الأخذ بعين الاعتبار السداد إلى موفى شهر فيفري، أما بالنسبة لسنتي 2016 و2017 لم يتم تحيين الديون المصنفة

محفظة المساهمات:

تتكون محفظة المساهمات ومحفظة الاستثمار في قطاعات عديدة كما يلي

حسابات الديبار

31/12/2017	البيانات
30 000	مساهمة في شركة NSC TELECOM
29 980	مساهمة في شركة الإبحار
600 000	مساهمة في الامانة تكافل
999 600	مساهمة في الصندوق التونسي للتنمية 2
2 700 000	مساهمة في الصندوق التونسي للتنمية 3
100	مساهمة في شركة النخيرة لخدمات الترفيه
100 000	مساهمة في اتحاد المعرفة
-30 000	مخصصات محفظة الاستثمار
4 429 680	المبلغ الجملي

وصف أهم المخاطر التي تتعرض لها الشركة

- مخاطر التمويل

تتمثل مخاطر التمويل في مخاطر حدوث خسائر مالية بسبب إخفاق العميل في الوفاء بالتزاماته وتنشأ هذه المخاطر عن أنشطة التمويل وتحاول إدارة الشركة من السيطرة عليها من خلال تقييم الجدارة الائتمانية للأطراف المقابلة ومتابعة كامل التعهدات بصفة مستمرة وللتخفيف من هذه المخاطر وبالإضافة لملكية العفارات والمعدات المؤجرة يتم تدعيم التسهيلات برهون عفارية و/أو ضمانات شخصية مع ضرورة توفير تمويل ذاتي

ولاتخاذ القرار، تتبع الشركة المبادئ الأساسية المعروفة لتقييم مخاطر العميل والعملية كالتأكد من قدرة العميل على سداد المبالغ التمويلية وسلامة وضعيته القانونية وسلامة القوائم المالية والتأكد من توافق التعهدات مع القوانين ومع مبادئ الشريعة الإسلامية

- مخاطر السيولة

تكمن هذه المخاطر في عدم معدرة الشركة على الوفاء بالتزاماتها ضمن الظروف الاعتيادية والمضغوطة، ويتم التخفيف من هذه المخاطر عبر الملاءمة على المدى الفريب والمتوسط والطويل لاسترداد مبالغ الإيجار مع خلاص خطوط التمويل

- مخاطر السوق

تنشأ هذه المخاطر من تقلبات السوق في معدلات العائد على عقود الإيجار وكلفة التمويل وقد عملت باسست ليز على تفادي مثل هذه المحاطر من خلال تطبيق أعلى نسبة مربوحيية في قطاع الإيجار المالي

الأحداث الهامة الطارئة في الفترة الفاصلة بين تاريخ إقفال السنة المالية وتاريخ إعداد تقرير النشاط

لم نسل أي أحداث طارئة في الفترة الفاصلة بين تاريخ إقفال السنة المالية وتاريخ إعداد تقرير النشاط

نشاط الشركة في مجال البحث والتنمية

تعمل باسست ليز بصفة منتظمة على تطوير نظامها المعلوماتي واقتناء البرمجيات اللازمة

التغييرات المدخلة على طرق إعداد وتقديم القوائم المالية

لا توجد أي تغييرات مدخلة على طرق إعداد القوائم المالية لسنة 2017

نشاط الشركات الخاضعة لرقابة شركة باسست ليز

لا توجد أي شركة خاضعة لرقابة باسست ليز

- القوائم المالية لسنة 2017

يتصح من البيانات المالية في 31 ديسمبر 2017 والمفصلة بالجدول التالي أن مجموع الموازنة في 31 ديسمبر 2017 بلغ 281 م د معادل 226 م د بالنسبة لنفس الفترة من السنة العارطة أي بزيادة قدرها 55 م د (24,3%)

الموازنة

السنة المحاسبية المختومة في 31 ديسمبر 2017

بالدينار

2017/12/31	2016/12/31	
4 145 293	3 344 261	السيولة و ما يعادلها
254 640 605	207 451 727	مستحقات الإيجار المالي
8 883 294	6 983 771	عقود إيجار في طور الانتظار
9 290 137	8 011 239	المستحقات غير المدفوعة
-632 123	-671 569	الفوائد المعقولة
-7 102 524	-6 816 690	المحاصصات
265 079 390	214 958 478	صافي المستحقات الناجمة عن الإيجار
4 459 680	2 959 580	محفظة المساهمات
-30 000	-30 000	المحاصصات
4 429 680	2 929 580	صافي محفظة المساهمات
5 551 532	5 512 852	الأصول الثابتة المادية
-2 296 503	- 1 975 327	تطرح الإستهلاكات
3 255 029	3 537 525	صافي الأصول الثابتة
287 042	279 042	الأصول الثابتة غير المادية
-155 086	- 96 913	تطرح الإستهلاكات
131 956	182 129	صافي الأصول الثابتة غير المادية
0	0	الأصول غير جارية أخرى
4 011 780	1 280 819	الأصول جارية أخرى
281 053 127	226 232 791	مجموع الأصول
191 333 835	154 586 886	تمويلات بنكية
5 801 025	4 648 051	تسعات على عمليات الإيجار
15 620 996	10 653 362	مرودون و الحسابات المتصلة بهم
3 649 382	5 881 918	الحصوم الحارية الأخرى
416 996	293 754	أموال محسنة
216 822 234	176 073 793	مجموع الخصوم
30 000 000	30 000 000	رأس المال الإجمالي
17 839 627	16 038 357	الإحتياطي
-2 711 814	-2 711 814	اسهم ذاتية
11 027 704	816 874	الأموال الذاتية الأخرى
970 396	449 807	نتائج مؤجلة
7 104 980	5 575 596	النتيجة
64 230 893	50 168 820	مجموع الأموال الذاتية
281 053 127	226 232 791	مجموع الأموال الذاتية والخصوم

متابعة ميزانية 2017

لعت النتيجة الصافية في 31 ديسمبر 2017 ما قدره 7 105 م د بينما كانت مقدرة بـ 5,2 م د

وفيما يلي ملخص للبيانات المتعلقة بمتابعة ميزانية سنة 2017

متابعة الميزانية في 31 ديسمبر 2017

بحساب الدينار

البيانات	الانجازات ديسمبر 2016	الانجازات ديسمبر 2017	التقديرات ديسمبر 2017	الفارق	نسبة الانجاز %
الهامش الحام للإيجار المالي	21 602 585	27 338 059	24 040 031	3 289 028	113,72%
اعاء مالية صافية	9 017 725	11 538 019	12 116 671	-578 652	95,22%
الهامش الصافي للإيجار المالي	12 584 860	15 800 040	11 923 360	3 867 680	132,51%
نفقات إدارية	2 944 922	3 602 968	2 981 225	621 743	120,86%
محصصات الإهلاك	464 214	469 493	518 359	-48 866	90,57%
أعفاء الاستغلال الأخرى	1 061 667	1 256 080	1 061 358	194 722	118,35%
نتيجة الاستغلال قبل احتساب المؤنات	8 114 057	10 471 499	7 362 418	3 109 081	142,23%
محصصات المؤن	874 592	1 003 871	1 150 000	-146 129	87,29%
نتيجة الاستغلال	7 239 465	9 467 628	6 212 418	3 255 210	152,40%
أرباح و خسائر أخرى	213 539	358 050	0		
نتيجة الأنشطة العادية قبل احتساب الاداءات	7 453 004	9 825 678	6 212 418		
احتياطي الاستثمار	1 500 000	0	1 500 000		
الاداءات على الأرباح	1 877 406	2 720 698	993 987		
النتيجة الصافية	5 575 598	7 104 980	5 218 431		

المؤشرات المالية لنشاط الشركة خلال الخماسية الأخيرة

2017	2016	2015	2014	2013	
%23	%22	%24	%23	%28	الأموال الذاتية / مجموع الموازنة
%68	%68	%69	%69	%63	حطوط التمويل متوسطة وقصيرة المدى / مجموع الموارد
%1	%2	%3	%3	%3	الأصول الثابتة المادية / مجموع الموازنة
3	3	3	3	2,3	خطوط التمويل متوسطة وقصيرة المدى / مجموع الأموال الذاتية
%26	%27	%24	%26	%23	النتيجة الصافية / إيرادات الاستغلال
%11	%11	%11	%11	%8	النتيجة الصافية / مجموع الأموال الذاتية
%23	%18	%15	%14	%11	النتيجة الصافية / رأس المال
%12	%11	%10	%10	%10	نسبة توزيع الأرباح من رأس المال

يتضح من هذا الجدول أن كل المؤشرات المالية تحسنت بصفة ملحوظة خلال السنوات الأخيرة

2 - التطورات المتوقعة والآفاق المستقبلية للشركة

2017	2016	2015	2014	2013	2012	(مليون دينار)
4085	3 339	3 166	2 870	2 600	2 414	القطاع
263,5	214,4	184.2	167,098	144	131	باست ليز
6,45%	6,4%	5,8%	5,8%	5,54%	5,43%	حصة باست ليز

- المؤشرات المالية و النتائج التقديرية خلال الخمس سنوات القادمة

(بحساب مليون دينار)

*2022	*2021	*2020	*2019	*2018	
367	340	315	292	270	التمويلات الجارية
30	30	30	30	30	رأس المال
11	11	11	11	11	منحة الإصدار
64.9	60.9	57.4	54.5	52	حقوق المساهمين
7,6	7,1	6,5	6,1	5,6	المربح الصافية
%12	%12	%12	%12	%12	توزيع المربح على المساهمين

*وقع تعديل الأداء على المربح ليرتفع من 20% الى 35% بداية من سنة 2018

يتضح من خلال هذا الجدول ان النتيجة الصافية ستخفض خلال السنوات القادمة بداية من 2018 وذلك للأسباب التالية:

1- تمتعت الشركة بامتياز جبائي لمدة خمس سنوات بداية من سنة 2013 الى سنة 2017 وذلك نتيجة ادراج اسهم الشركة بالبورصة حيث انخفضت نسبة الأداء على المربح من 35% الى 20%.

2- توظيف الأداء الظرفي بنسبة 4% حسب مقتضيات قانون المالية لسنة 2018.

3- شحة السيولة في السوق المالية مما قد ينجر عنه ارتفاعا في كلفة الموارد المالية للشركة بما لا يقل عن 1%.

3 - معطيات عامة حول الشركة

- هيكل رأس المال و حقوق التصويت (بتاريخ 31 ديسمبر 2017)

النسبة من رأس المال و حقوق التصويت	المبلغ بالدينار	عدد الأسهم	المساهمون
27,55%	8 264 824	8 264 824	بيت التوفيق للتنمية القابضة
23,60%	7 080 589	7 080 589	بنك البركة
13,13%	3 940 364	3 940 364	الشركة العربية الدولية لتأجير المعدات
5,00%	1 500 000	1 500 000	صندوق ثمار الاستثماري
4,76%	1 428 572	1 428 572	تعاونية التامين للتعليم
4,61%	1 382 797	1 382 797	التعاونية العامة للتامين
1,58%	472 839	472 839	الأمان للاستثمار
1,06%	317 581	317 581	ف س ب ابتيما FCP OPTIMA
1,59%	476 191	476 191	شركة استثمار اتد ATD SICAR
17,12%	5 136 243	5 136 243	آخرون
100,00%	30 000 000	30 000 000	المجموع

- آليات مساندة التسعيرة في البورصة

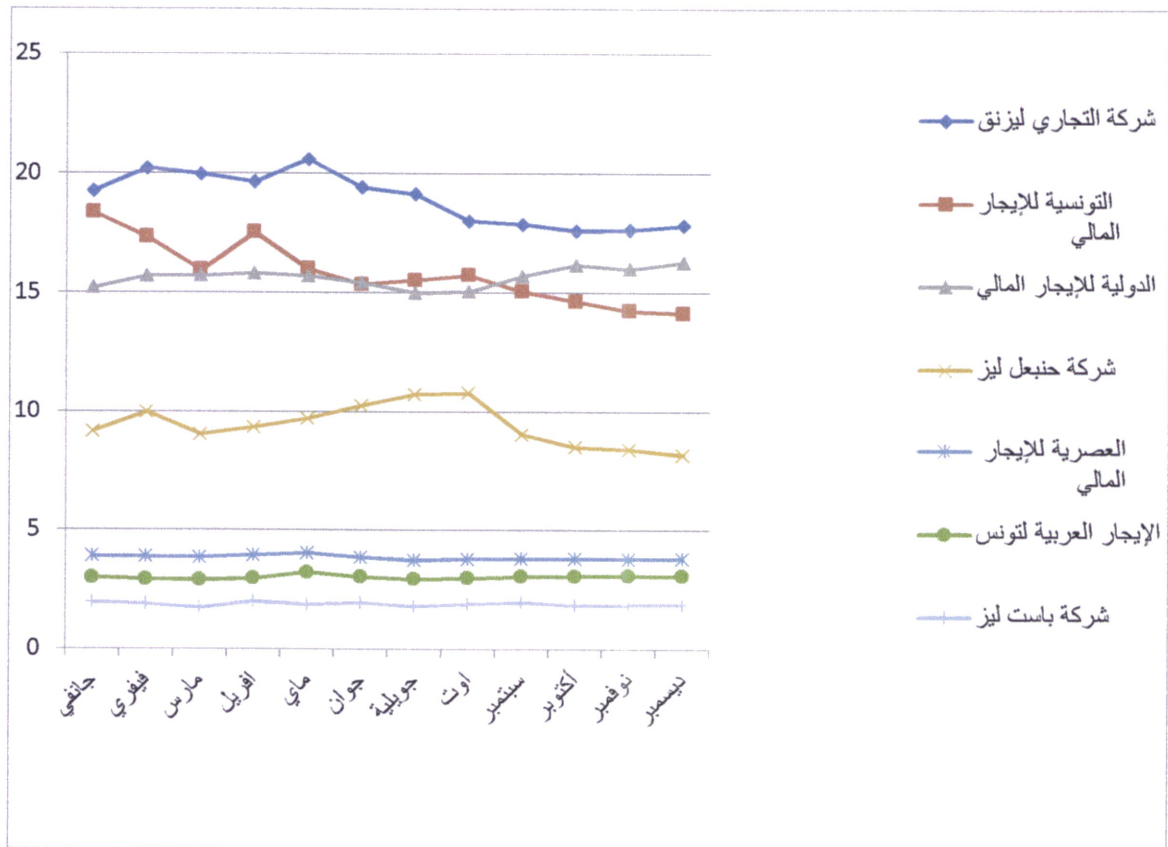
- تتم عملية مساندة تسعيرة أسهم باست ليز بالبورصة عبر إعادة شراء أسهم الشركة في حدود 10 % من رأس المال. و قد بلغ عدد الأسهم المشتراة في إطار عقد تعديل الاسهم الى غاية 31 ديسمبر 2017 ما قدره 1 329 664 سهم بقيمة 2 711 814 دينار أي ما يمثل 4,43% من رأس المال.

- تطور سعر أسهم شركة باست ليز خلال سنة 2017

الشهر	معدل السعر الشهري (بالدينار)	قيمة الأسهم المتداولة (بالدينار)	عدد الأسهم المتداولة
جانفي	1,959	58715	29969
فيفري	1,889	13787	7300
مارس	1,745	614533	352130
أفريل	1,994	11036	5597
ماي	1,867	6415	3438
جوان	1,943	21279	10956
جويلية	1,802	9210	5110
أوت	1,890	206441	108807
سبتمبر	1,970	3842	1966
أكتوبر	1,860	445066	239261
نوفمبر	1,871	3100	1657
ديسمبر	1,870	25736	13917

- متابعة تسعيرة أسهم شركات الإيجار المالي المدرجة بالبورصة بتاريخ 31 ديسمبر 2017

المؤسسة المالية	جانفي	فيفري	مارس	أفريل	ماي	جوان	جويلية	أوت	سبتمبر	أكتوبر	نوفمبر	ديسمبر
شركة التجاري ليزنق	19,267	20,218	19,976	19,649	20,598	19,419	19,15	18,01	17,88	17,61	17,65	17,83
التونسية للإيجار المالي	18,371	17,326	15,984	17,533	16,026	15,364	15,54	15,76	15,06	14,64	14,25	14,15
الدولية للإيجار المالي	15,22	15,723	15,731	15,83	15,723	15,446	15,00	15,06	15,73	16,19	16,03	16,31
شركة حنبعل ليز	9,136	9,984	8,996	9,316	9,695	10,256	10,76	10,80	9,00	8,48	8,37	8,14
العصرية للإيجار المالي	3,906	3,879	3,852	3,938	4,034	3,847	3,73	3,78	3,79	3,79	3,79	3,79
الإيجار العربية لتونس	2,993	2,932	2,9	2,966	3,221	3,031	2,94	2,98	3,046	3,06	3,068	3,07
شركة باست ليز	1,959	1,889	1,745	1,994	1,867	1,943	1,80	1,89	1,97	1,86	1,87	1,87



نلاحظ تراجعاً في تسعيرة أسهم 3 شركات و هم على التوالي، شركة التجاري ليزنق و الشركة التونسية للإيجار المالي و شركة حنبعل ليز فيما حافظت البقية على نفس التسعيرة مع تسجيل استقرار نسبي.

- سير عمليات إعادة الشراء وانعكاساتها

- لم نسجل خلال سنة 2017 أي عملية إعادة شراء لاسهم الشركة

- معلومات حول شروط الحضور بالجلسة العامة العادية

لكل المساهمين الحق في حضور الجلسات العامة، يكون الأشخاص المعنويين ممثلين قانونا من طرف الرؤساء المديرين العامين أو وكلائهم أو أي شخص آخر معوض قانونا لهذا العرض

- الإدارة والتسيير

- قواعد تعيين واستبدال أعضاء مجلس الإدارة

تكون مدة عضوية أعضاء مجلس الإدارة المنتخبين من قبل الجلسة العامة العادية 3 سنوات قابلة للتجديد، وتنتهي مهام عسو مجلس الإدارة مباشرة إثر انعقاد الجلسة العامة العادية للمساهمين التي تنظر في حسابات السنة المنتهية

في حالة حدوث شعور سبب وفاة أو عجز أو استقالة أو فقدان أهلية عسو مجلس الإدارة أو لأي سبب آخر ، يمكن للمجلس أن يعين بصفة مؤقتة عضوا جديدا يمثل نفس الطرف وذلك حتى انعقاد الجلسة العامة التي لها الحق في إقرار تعيين العسو أو إبداله بعضو آخر

أعضاء مجلس الإدارة المتحلين والذين لم يقع تجديد انتخابهم تنتهي مهمتهم فورا عقب انتهاء الجلسة العامة العادية التي تبرئ دمتهم

- صلاحيات مجلس الإدارة

يتمتع مجلس الإدارة بأوسع السلطات لتسيير وإدارة الشركة ولتمثيلها ويمارس المجلس سلطاته في حدود أغراض الشركة مع مراعاة السلطات المحصنة بوضوح من خلال القانون أو النظام الأساسي

- إدارة الشركة – تفويض الصلاحيات

يسند مجلس الإدارة إلى المدير العام أوسع السلطات لتسيير وإدارة الشركة ولتمثيلها تحاه العير يمارس المدير العام هذه الصلاحيات في حدود أغراض الشركة يجوز للمدير العام أن يفوض كامل سلطاته أو بعضا منها إلى المدير العام المساعد، وعندئذ يكون التفويض لمدة زمنية محدودة

- اللجان الخاصة و دورها في الشركة

للشركة 3 لجان قانونية

أ – لجنة التدقيق

تتكون هذه اللجنة من رئيس (عضو مستقل) و 2 أعضاء من مجلس الإدارة ومقرر , تعمل هذه اللجنة في نطاق المشمولات التي حددها القانون وتراتب السك المركزي التونسي

ب - لجنة المخاطر:

تتكون هذه اللجنة من رئيس (عضو مستقل) و 2 أعضاء من مجلس الإدارة و مقرر، مهمتها مراقبة المخاطر واحترام القوانين والسياسات المقررة في هذا الصدد

ج - لجنة التعيينات والتأجير:

تتكون هذه اللجنة من رئيس وعضوين. مهمة هذه اللجنة مساعدة المجلس بالخصوص في تصور ومتابعة سياسات التعيين والتأجير وتعويض المسيرين والإطارات العليا والانتدابات وإدارة وضعيات تضارب المصالح. وإضافة إلى هذه اللجان القانونية فإن باست ليز واصلت العمل باللجنة التنفيذية للتمويل كما يلي:

د - اللجنة التنفيذية للتمويل:

عملاً بمقتضيات قانون البنوك والمؤسسات المالية تم حذف اللجنة التنفيذية للتمويل و أحييت صلاحياتها إلى الإدارة التنفيذية.

- الأحكام القانونية حول توزيع الأرباح

تتكون الأرباح القابلة للتوزيع من النتيجة المحاسبية الصافية السنوية بعد إضافة النتائج المؤجلة من السنوات المحاسبية السابقة وطرح ما يلي:

- نسبة تساوي 5% من الأرباح المحددة بعنوان احتياطات قانونية و يصبح هذا الخصم غير واجب إذا بلغ الاحتياطي القانوني عشر رأس مال الشركة

- الاحتياطات المكونة بناء على اقتراح من مجلس الإدارة وفقاً لما تفتضيه مصلحة الشركة،

و يوزع الباقي من الأرباح على المساهمين أو يرحل كله أو بعضه إلى السنة المقبلة، وفيما يلي الجدول المتعلق بالأموال الذاتية والأرباح الموزعة خلال السنوات الثلاث المنقضية :

سياسة الأجور وتدريب الموظفين

يتمتع الموظفون في مجال الأجور والامتيازات والمكافآت بما تنص عليه الاتفاقية الجماعية القطاعية لموظفي البنوك والمؤسسات المالية إضافة إلى هذا، يتمتع الموظفون ببرنامج قصير ومتوسط المدى يعنى بتطوير قدراتهم المهنية والتأهيلية

عناصر الرقابة الداخلية.

- مفومات الرقابة الداخلية لشركة باست ليز: تتمثل المفومات الرقابية الداخلية للشركة في العناصر المتعلقة بالتنظيم الإداري والتنظيم المحاسبي والإجراءات والسياسات الوقائية والاعتماد على الوسائل الإلكترونية الحديثة إن هذه المفومات يقع ضبطها اعتمادا على التراتيب والفوائين المعمول بها في مجال البنوك وشركات الإيجار المالي

عناصر الرقابة الداخلية تشمل الرقابة الداخلية مجالات المحاسبة والإدارة والتدقيق الداخلي وتقييم المخاطر وقد حددت التراتيب والمناشير الصادرة عن البنك المركزي التونسي والفوائين المتعلقة بمراقبة مؤسسات التمويل مجالات وصيغ هذه الرقابة وعناصرها