

Arab International Lease

Rapport d'activité au 31 Décembre 2014

I. ACTIVITE DU SECTEUR LEASING

1.1 EVOLUTION DES MISES EN FORCE

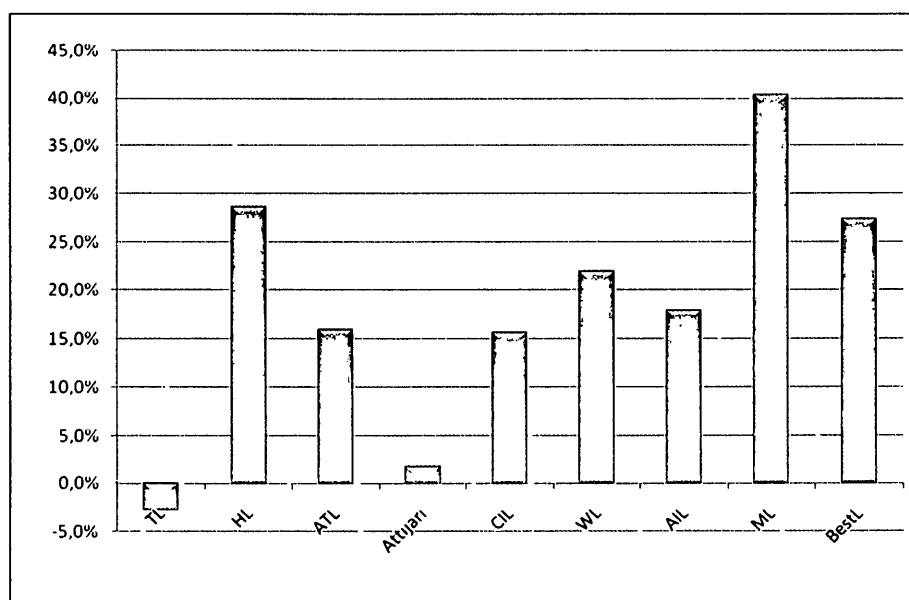
L'activité du secteur a évolué au cours de l'année 2014 de 13,9% par rapport à 2013.

Les mises en force ont atteint 1614,5 MD contre 1417,1 MD à fin 2013.

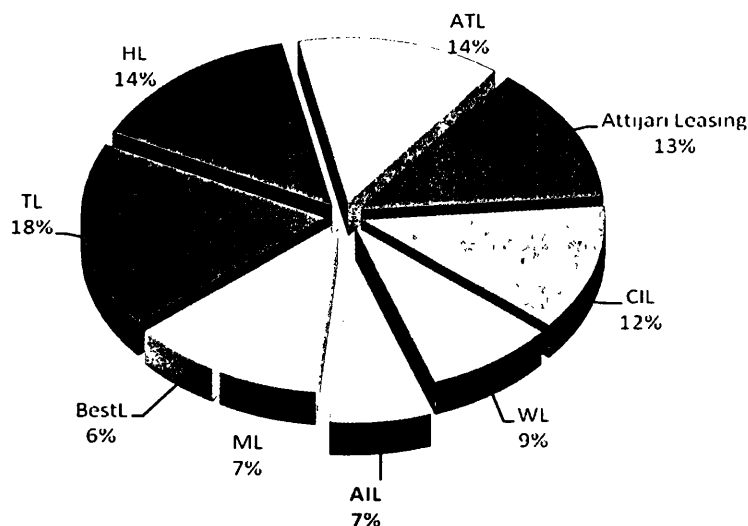
La part de marché de l'AIL a représenté 6,8% contre 6,6 % l'année précédente.

Unité = MDT					
Compagnie	31/12/2013	%	31/12/2014	%	Evolution
TL	303,6	21,4	295,0	18,3	(2,8)
HL	182,0	12,8	234,1	14,5	28,6
ATL	190,3	13,4	220,7	13,7	16,0
Attijari Leasing	211,4	14,9	215,2	13,3	1,8
CIL	172,8	12,2	199,8	12,4	15,6
WL	114,0	8,0	139,0	8,6	21,9
AIL	93,3	6,6	110,0	6,8	17,9
ML	76,7	5,4	107,7	6,7	40,4
Best Lease	73,0	5,3	93,0	5,7	27,4
TOTAL	1417,1	100	1614,5	100	13,9

Evolution des MEF chez les compagnies de leasing



Répartition des MEF selon les compagnies

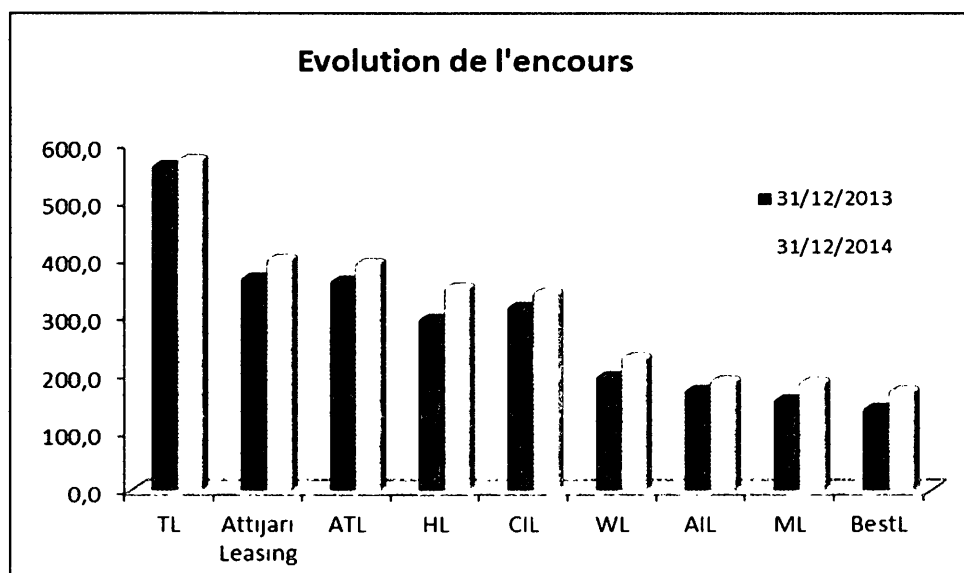


1.2 EVOLUTION DE L'ENCOURS

L'encours des crédits a totalisé 2 865 MD à la fin de l'année 2014 enregistrant une évolution de 10,2% comparée à la situation fin 2013.

Unité = MDT

COMPAGNIE	31/12/2013	%	31/12/2014	%	Evolution (%)
TL	566,1	21,8	576,4	20,1	1,8
Attijari Leasing	370,2	14,2	403,6	14,1	9,0
ATL	365,0	14,0	396,6	13,8	8,7
HL	299,1	11,5	353,7	12,3	18,3
CIL	320,3	12,3	344,3	12,0	7,5
WL	200,0	7,7	232,7	8,1	16,4
AIL	176,0	6,8	193,0	6,7	9,7
ML	159,8	6,1	190,1	6,6	19,0
BestL	144,3	5,6	174,6	6,1	21,0
TOTAL	2600,8	100,0	2865,0	100,0	10,2



II . ACTIVITE DE L'AIL AU 31/12/2014

1- LES ENGAGEMENTS

Les financements engagés durant l'année 2014 se sont élevés à 112 363,2 mD (Hors TVA) enregistrant une évolution de 11,3% par rapport à 2013.

Ces financements ont concerné 2122 opérations de leasing ainsi ventilées

- Leasing mobilier : 109 036,6 mD soit 97,0 %
- Leasing immobilier 3 326,6 mD soit 3,0 %

En terme de clients :

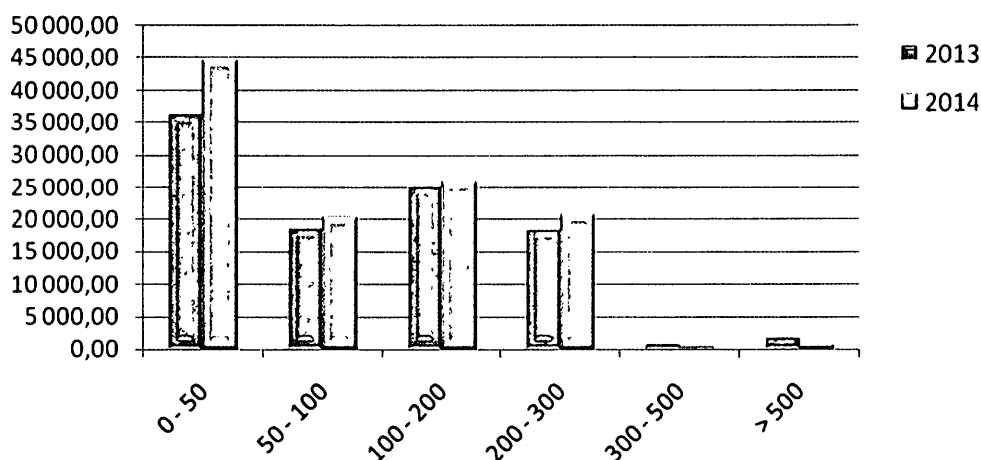
- Les nouveaux ont totalisé 56 013,6 mD soit 49,9% et concernent 1243 opérations.
- Les revenants ont totalisé 56 349,6 mD soit 50,1% et concernent 879 opérations.

1.1 Répartition par montant

Unité = mDT

Catégorie	Nbre d'opérations	31-12- 2013	%	Nbre d'opérations	31-12- 2014	%
0 – 50 mDT	1245	36 134,5	35,8	1550	44 561,0	39,7
50 – 100 mDT	269	18 618,6	18,4	297	20 324,6	18,1
100 – 200 mDT	186	25 107,2	24,9	187	25 858,7	23,0
200 – 300 mDT	74	18 352,3	18,2	86	20 745,1	18,5
300 – 500 mDT	2	888,7	0,9	1	300,6	0,3
> 500 mDT	3	1 839,0	1,8	1	573,2	0,5
TOTAL	1779	100 940,3	100	2122	112 363,2	100

Répartition des engagements par montant



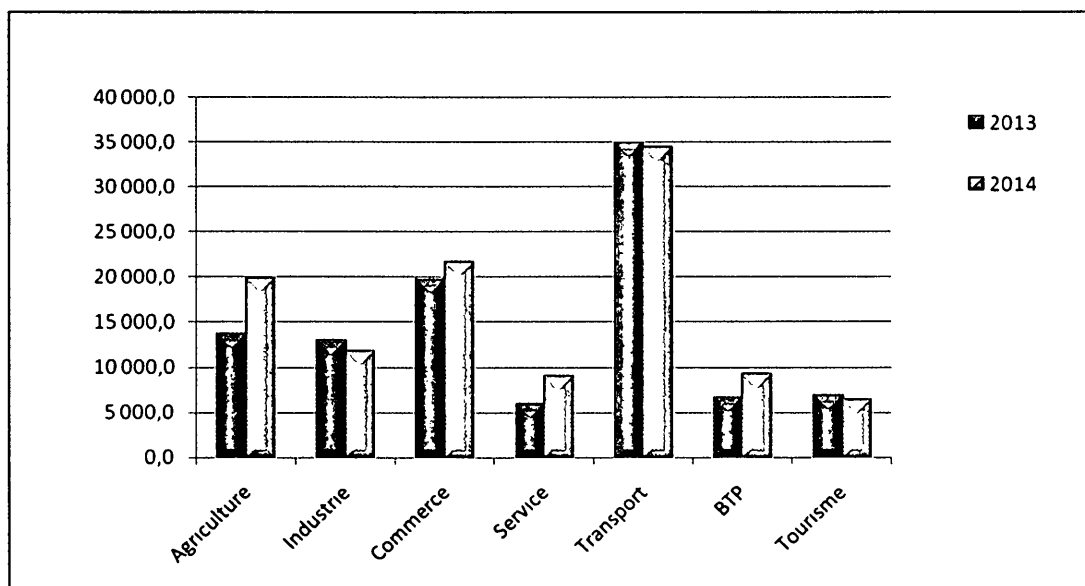
Il découle du tableau ci-dessus :

- que la taille moyenne de l'opération est de 53,0 mD contre 56,7 mD en 2013
- une évolution des opérations ne dépassant pas 100 mD de 18,5% comparé à 2013.
- une évolution des opérations dont la taille se situe entre 200 mD et 300 mD de 13,0 % comparée à 2013 et représentant 18,5% du total des engagements.
- une régression des opérations dépassant 300 mD de 68,0% comparée à 2013

1.2 Répartition par Secteur d'activité

Unité = mDT

Secteur	Nbre d'opérations	31-12- 2013	%	Nbre d'opérations	31-12- 2014	%	Variation
<i>Agriculture</i>	408	13 723,9	13,6	595	19 828,5	17,6	44,5
<i>Industrie</i>	190	12 981,8	12,9	222	11 768,3	10,5	(9,3)
<i>Commerce</i>	369	19 720,6	19,5	466	21 592,1	19,2	9,5
<i>Service</i>	148	6 011,1	6,0	186	9 058,4	8,1	50,7
<i>Transport</i>	464	34 845,7	34,5	449	34 401,8	30,6	(1,3)
<i>BTP</i>	97	6 696,9	6,6	118	9 244,8	8,2	38,0
<i>Tourisme</i>	103	6 960,3	6,9	86	6 469,3	5,8	(7,1)
TOTAL	1779	100 940,3	100	2122	112 363,2	100	11,3



- Les engagements du secteur du transport ont totalisé 34 401,8 mD, représentant 30,6 % du total des engagements et en légère régression de 1,3% par rapport à 2013.
- Les engagements des secteurs des services & de l'agriculture ont évolué respectivement de 50,7% et 44,5% par rapport à 2013.
- Avec seulement 8,23% du total des engagements, les financements dans le secteur du BTP ont marqué une progression de 38,0% par rapport à la même période de l'année 2013.
- Les engagements du secteur " Industrie" ont totalisé 11 768,3 mD, représentant 10,5% du total des engagements et en régression de 9,3% par rapport à 2013.

2- LES MISES EN FORCE

Les mises en force durant l'année 2014 se sont élevées à 110 016 mD (Hors TVA) enregistrant une augmentation de 17,9% par rapport à 2013.

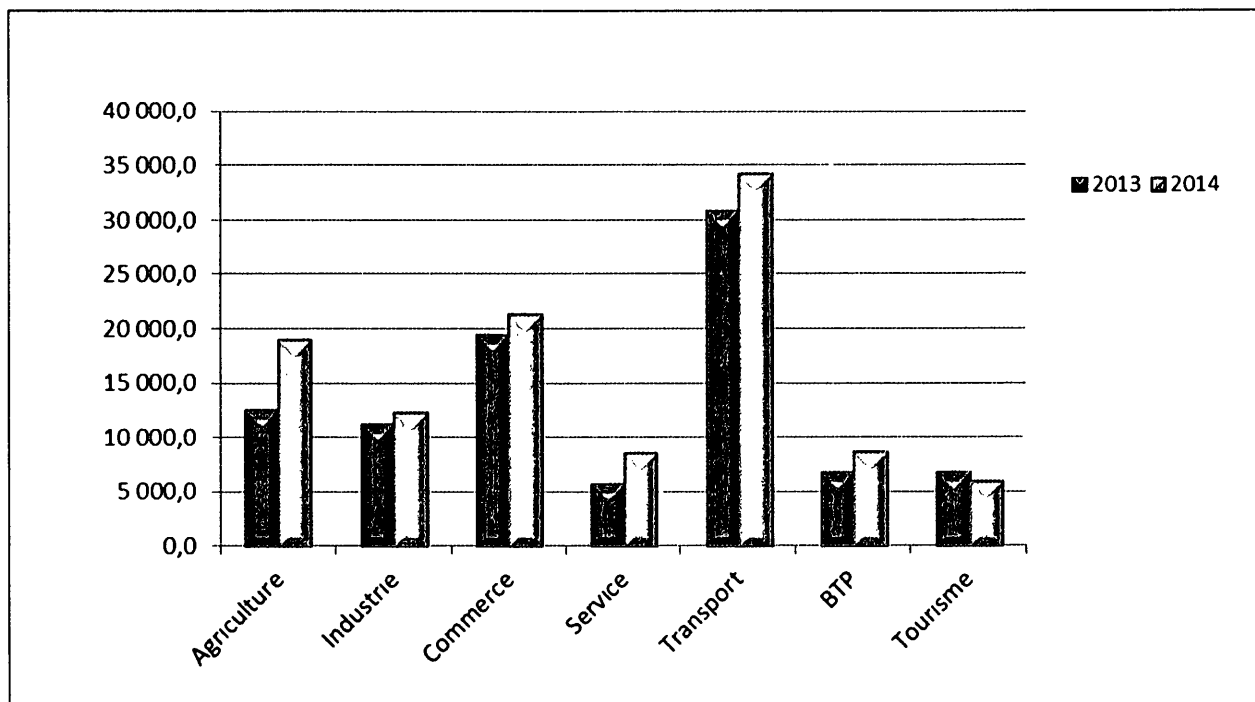
Ces financements ont concernés 2066 opérations de leasing ainsi ventilées .

- Leasing mobilier : 105 431,9 mD soit 95,8 %
- Leasing immobilier : 4 584,5 mD soit 4,2 %

2-1 Répartition par secteur d'activité

Unité = mDT

Secteur	Nbre d'opérations	31-12- 2013	%	Nbre d'opérations	31-12- 2014	%	Variation (%)
<i>Agriculture</i>	374	12 491,5	13,4	565	18 979,0	17,3	51,9
<i>Industrie</i>	174	11 189,6	12,0	228	12 322,0	11,2	10,1
<i>Commerce</i>	365	19 459,4	20,9	441	21 273,3	19,3	9,3
<i>Service</i>	141	5 697,8	6,1	190	8 579,9	7,8	50,6
<i>Transport</i>	434	30 809,0	33,0	446	34 237,8	31,1	11,1
<i>BTP</i>	89	6 822,0	7,3	118	8 676,4	7,9	27,2
<i>Tourisme</i>	103	6 825,7	7,3	78	5 948,0	5,4	-12,9
TOTAL	1680	93 295,0	100	2066	110 016,4	100	17,9

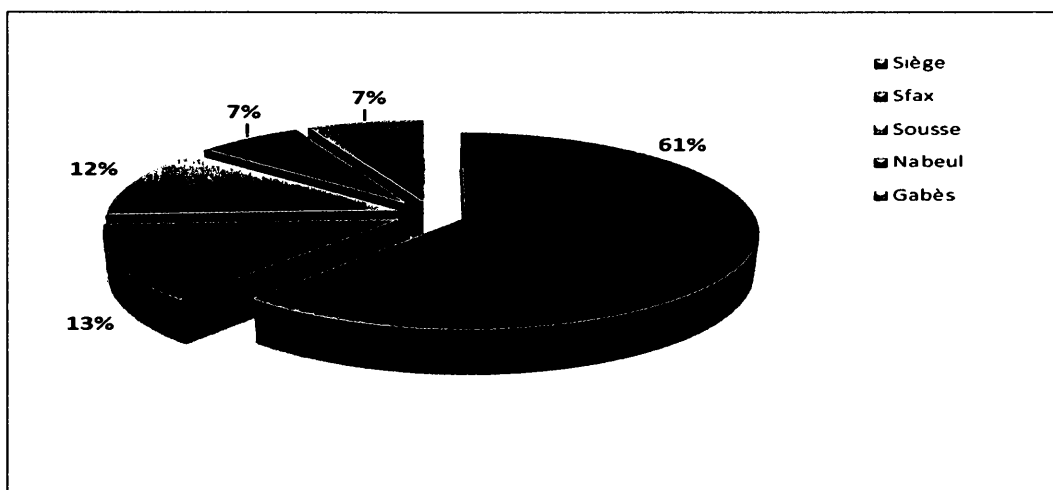


2-2 Répartition par Agence

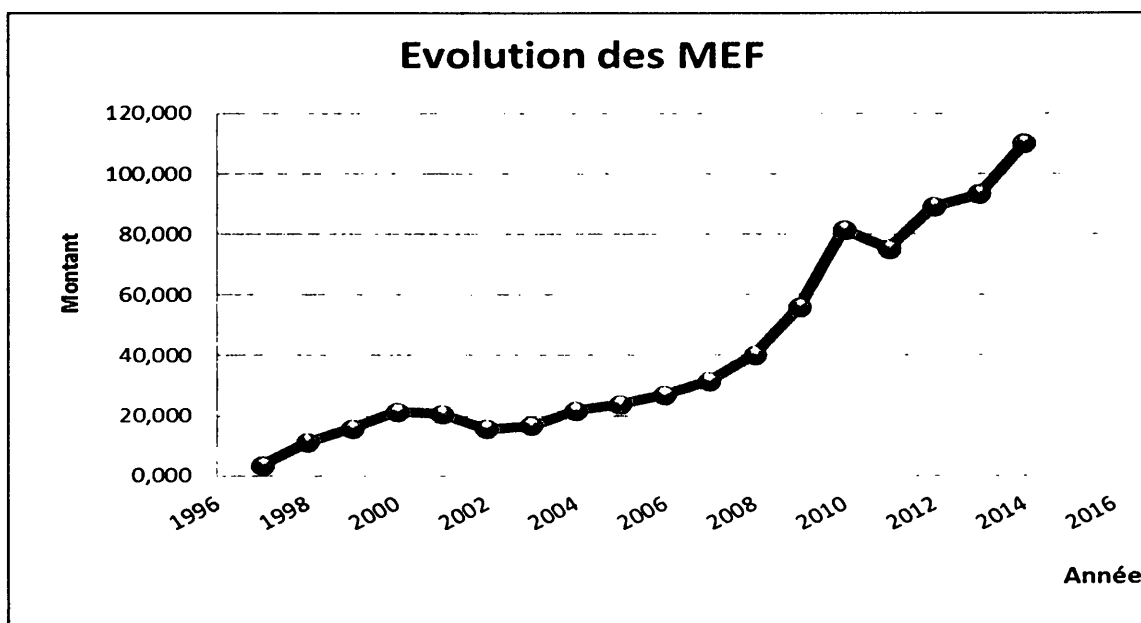
U = mDT

Agence	Engagements		Mises en Force		MEF clients revenants		% MEF
	Montant	%	Montant	%	Montant	%	
Tunis	63 205	56,3	63 502	57,7	38 923	65,1	60,1
Sfax	15 293	13,6	13 635	12,4	6 074	10,2	44,4
Sousse	12 240	10,9	12 543	11,4	8 973	15,0	75,2
Nabeul	7 156	6,4	7 210	6,6	3 296	5,5	45,0
Gabès	7 555	6,7	8 040	7,3	2 535	4,2	31,2
Agences BTK	6 914	6,2	5 087	4,6	*	*	*
Total	112 363	100	110 016	100	59 801	100	56,5

Répartition des MEF par Agence



2-3 EVOLUTION DES MISES ENFORCE



2-4 REPARTITION PAR NATURE D'EQUIPEMENT

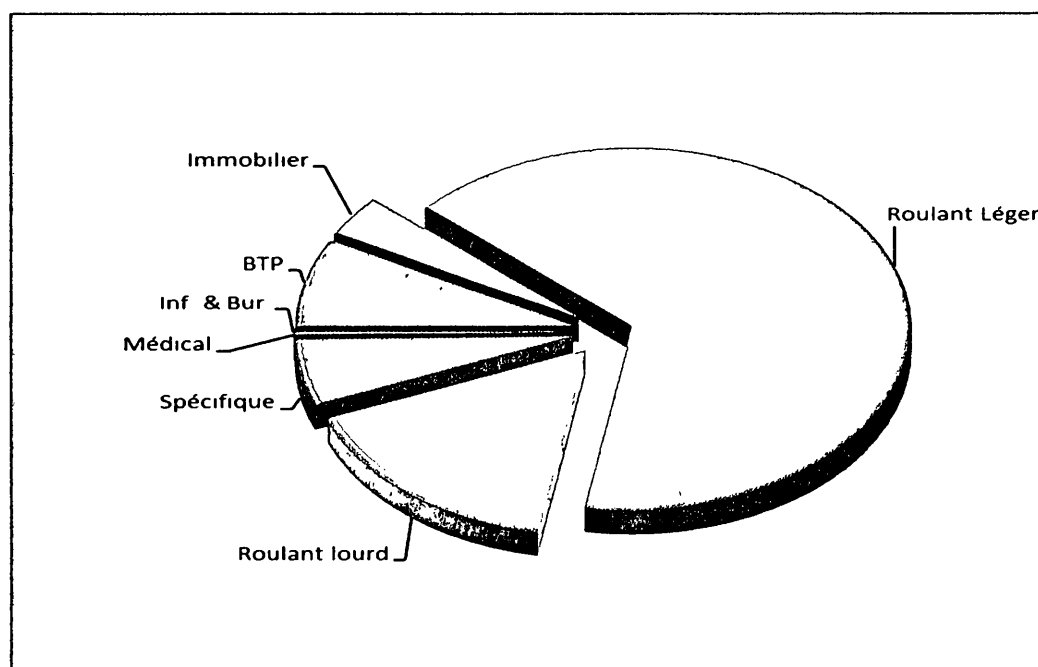
Unité = mDT

Nature	31-12- 2013		31-12- 2014		Evolution (%)
	Montant	%	Montant	%	
<i>Matériel Spécifique</i>	6 071,8	6,5	6 662,1	6,1	9,7
<i>Equipements d'exploitation</i>	5 623,5	6,0	6 432,8	5,8	14,4
<i>Equipements info & Bur</i>	203,4	0,2	109,0	0,1	(46,4)
<i>Equipements Médicaux</i>	245,0	0,3	120,4	0,1	(50,9)
Matériel Standard	87 223,2	93,5	103 354,2	93,9	18,5
<i>Matériels de transport</i>	73 769,6	79,1	90 509,5	82,2	22,7
<i>Léger</i>	56 254,8	60,3	72 777,9	66,2	29,4
<i>Lourd</i>	17 514,8	18,8	17 731,6	16,1	1,2
<i>Equipements de BTP</i>	8 869,0	9,5	8 744,1	7,9	(1,4)
<i>Immobilier</i>	4 584,5	4,9	4 100,5	3,8	(10,6)
Total	93 295,0	100	110 016,4	100	13,5

Les financements de matériel standard à fin 2014 ont totalisé 103 354,2 mD représentant 93,9% de l'ensemble des MEF contre 93,5 % en 2013.

Les financements immobiliers ont représenté 3,8% du total enregistrant une régression de 10,6% par rapport à 2013.

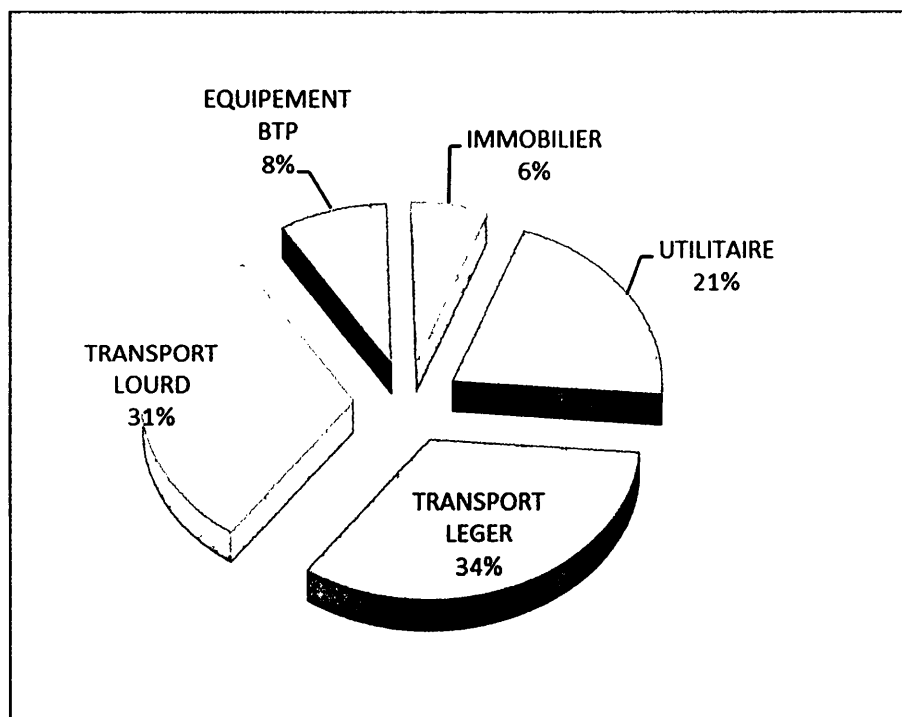
Les financements du matériel roulant ont représenté 82,2 % de l'ensemble dont 66,2% concerne le léger, le reste 16,1% sont relatives au lourd, qui a connu une légère progression de 1,2% par rapport à 2013.



3 - REPARTITION DE L'ENCOURS PAR TYPE DE BIEN

Unité = mDT

SECTEUR	31 Décembre 2014	
	Montant	%
<i>UTILITAIRE</i>	40 072	20,8
<i>TRANSPORT LEGER</i>	64 700	33,5
<i>TRANSPORT LOURD</i>	60 666	31,4
<i>EQUIPEMENT</i>	16 134	8,4
<i>IMMOBILIER</i>	11 459	5,9
Total	193 031	100



III. LA SITUATION FINANCIERE AU 31-12-2014:

3.1 LE BILAN

Le total du bilan de l'Arab International Lease s'est élevé à 224 089 mD au 31-12-2014 contre 194 931 mD à fin décembre 2013, soit une évolution de 15 %.

En dinars	2 014	2 013	variation	%
ACTIF				
Liquidités et équivalents de liquidités	14 446 173	9 911 759	4 534 414	46
Placements à court terme	5 000 000	3 500 000	1 500 000	43
Créances issues d'opérations de leasing	196 151 831	173 563 824	22 588 007	13
Placements à long terme	3 200 000	2 100 000	1 100 000	52
Valeurs immobilisées				
a- Immobilisations incorporelles	3 078	2 559	519	20
b- Immobilisations corporelles	264 859	245 200	19 659	8
Autres actifs	5 023 647	5 607 979	-584 332	-10
Total de l'actif	224 089 588	194 931 322	29 158 266	15
PASSIF				
Concours bancaires	4 388 033	1 709 873	2 678 160	157
Emprunts et dettes rattachées	182 666 066	156 953 014	25 713 052	16
Dettes envers la clientèle	2 794 964	3 020 784	-225 820	-7
Fournisseurs et comptes rattachés	6 780 858	6 282 374	498 484	8
Autres passifs	1 759 638	2 458 005	-698 367	-28
Total du passif	198 389 559	170 424 050	27 965 509	16
CAPITAUX PROPRES				
Capital	15 000 000	15 000 000	0	0
Réserves	7 536 240	6 308 179	1 228 061	19
Résultats reportés	444 138	592 237	-148 099	-25
effets des modifications comptables (net d'impôt)	0	-67 199	67 199	**
Résultat de l'exercice	2 719 651	2 674 055	45 596	2
Total des capitaux propres	25 700 029	24 507 273	1 192 756	5
Total passif et capitaux propres	224 089 588	194 931 323	29 158 264	15

Les variations se résument principalement :

- **Au niveau de l'actif :**
 - Une augmentation du poste liquidités et équivalents de liquidités de 4 534 mD soit 46% par rapport à décembre 2013.
 - Une augmentation des postes placements à court terme et placements à long terme respectivement de 1 500 mD et 1 100 mD.
- **Au niveau du passif :**
 - Une augmentation du poste emprunts et dettes rattachées de 25 713 mD soit 16%.
 - Une augmentation des capitaux propres de 1 176 mD soit 5%.

3.2 COMPTE DE RESULTAT AU 31 DECEMBRE 2014 :

Le résultat net de l'Arab International Lease s'est élevé à 2 719 mD à fin décembre 2014 contre 2 674 mD en 2013, soit une légère évolution de 1,7%.

En dinars	31 décembre		variation	%
	2 014	2 013		
Intérêts et revenus assimilés sur opérations de leasing	18 178 968	16 383 800	1 795 168	11,0%
Autres produits sur opérations de leasing	292 080	331 185	(39 104)	-11,8%
Total des produits de leasing	18 471 049	16 714 985	1 756 064	10,5%
Charges financières nettes	11 552 926	9 645 946	1 906 980	19,8%
Produits des placements	432 357	318 595	113 762	35,7%
PRODUIT NET DE LEASING	7 350 479	7 387 634	(37 157)	-0,5%
Charges de personnel	(1 945 308)	(1 779 646)	(165 662)	9,3%
Autres charges d'exploitation	(947 641)	(870 789)	(76 852)	8,8%
Dotations aux amortissements des immobilisations propres	(93 152)	(91 991)	(1 161)	1,3%
Total des charges d'exploitation	(2 986 101)	(2 742 425)	(243 676)	8,9%
RESULTAT D'EXPLOITATION AVANT PROVISIONS	4 364 379	4 645 209	(280 831)	- 6,0%
Dotations nettes aux provisions	(874 435)	(1 172 643)	298 208	-25,4%
RESULTAT D'EXPLOITATION	3 489 944	3 472 566	17 377	0,5%
Autres gains ordinaires	217 614	166 118	51 496	31,0%
Autres pertes ordinaires	0	(1 185)	1 185	-100,0%
RESULTAT DES ACTIVITES ORDINAIRES AVANT IMPOT	3 707 558	3 637 499	70 057	1,9%
Impôt sur les bénéfices	(987 908)*	(963 445)	(24 463)	2,5%
RESULTAT NET DE L'EXERCICE	2 719 651	2 674 054	45 595	1,7%

** une contribution conjoncturelle à titre exceptionnelle (CCE) d'un montant de 95 mD a été payée au titre de l'exercice 2014.*

Les variations se résument principalement à :

- une augmentation du produit de leasing de 1 756 mD soit 10,5 %.
- Une augmentation des charges financière nettes de 1 906 mD soit 20 % par rapport à 2013
- une diminution des dotations nettes aux provisions de 298 mD soit 25,4 % par rapport à 2013.
- une augmentations des autres gains ordinaires de 31,0% passant de 166 mD en 2013 à 217 mD en 2014.

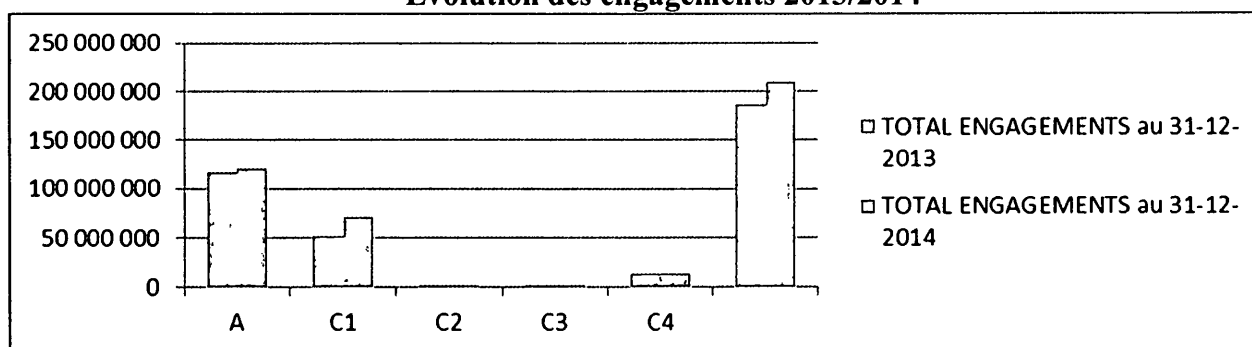
3.3. Structure des engagements :

Le total des engagements de la société a atteint 210 161 mD en 2014 contre 186 493 mD à fin 2013 soit une évolution de 12,7 %.

CLASSE	TOTAL ENGAGEMENTS		PROVISIONS	
	au 31-12-2013	au 31-12-2014	au 31-12-2013	au 31-12-2014
A	116 940 805	121 487 683	**	**
C1	51 792 000	70 970 512		
C2	1 953 909	1 736 588	21 250	55 838
C3	2 321 818	1 549 826	295 374	139 434
C4	13 484 479	14 417 253	10 987 921	11 826 448
	186 493 011	210 161 862	11 512 545	12 229 720

CLASSE	TOTAL ENGAGEMENTS (%)		PROVISIONS (%)	
	au 31-12-2013	au 31-12-2014	au 31-12-2013	au 31-12-2014
A	62,71%	57,81%	1,81%	1,70%
C1	27,77%	33,77%		0,00%
C2	1,05%	0,83%	0,18%	0,46%
C3	1,24%	0,74%	2,57%	1,14%
C4	7,23%	6,86%	95,44%	96,70%
	100%	100%	100%	100%

Evolution des engagements 2013/2014

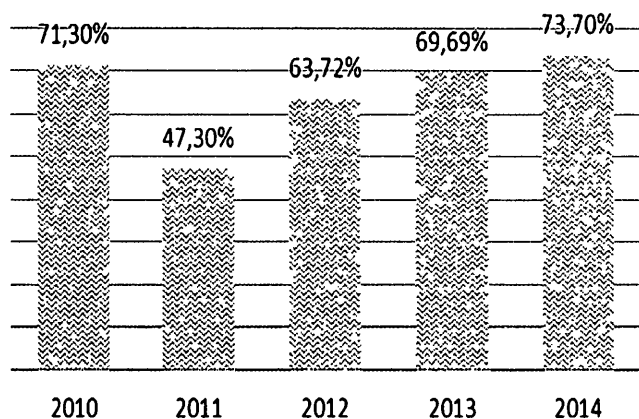


3.4. Evolution des taux de couverture des créances classées et d'actifs classés :

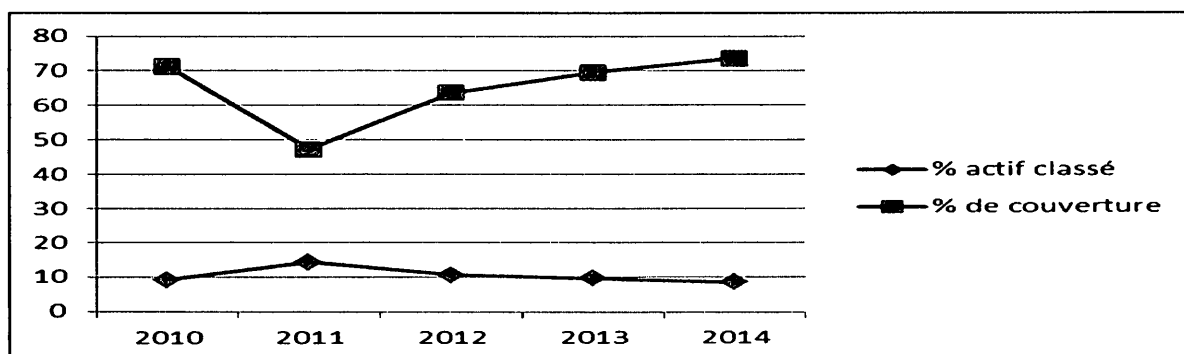
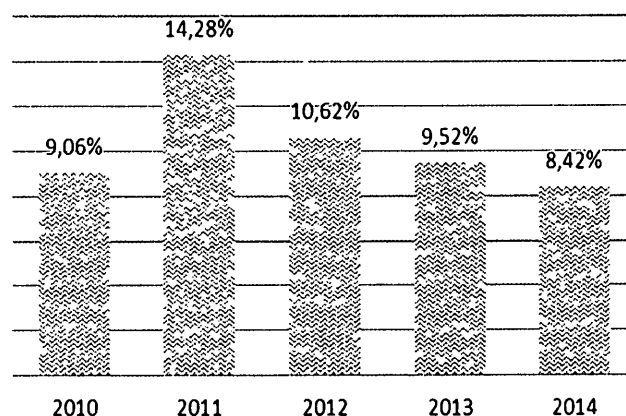
Le taux des créances classées a atteint 8,42% en 2014 contre 9,5% en 2013.

Le taux de couverture est passé de 69,7 % en 2013 à 73,7% à fin 2014.

Evolution du taux de couverture



Evolution du taux d'actifs classés



3.5. Principaux ratios au 31/12/2014 :

en DT	2013	2014	variation 2013-2014 %
total bilan	194 931 323	224 089 588	13
Fonds propres	24 507 273	25 700 029	5
Chiffre d'affaires (produit de leasing)	16 714 985	18 471 049	10
Charges de personnel	1 779 646	1 945 308	9
Résultat net	2 674 055	2 719 651	2
PNL	7 387 635	7 350 479	0,5
Charges financières nettes	9 645 946	11 552 926	17

ratios	2013	2014
Fonds propres / Total bilan	12,6%	11,5%
Charges personnel / CA	24,1%	26,5%
Charges financières / CA	57,7%	62,5%
Marge nette (PRODUIT NET /CA)	44,2%	39,8%

3.6. Tableau comparatif des réalisations et du budget au 31 décembre 2014 :

en mDT	BUDGET 2014(1)	réalisation 2014(2)	(2)/(1) %	variation	%
MISES EN FORCE	110 000	110 016	100	16	0%
PRODUITS DE LEASING	18 976	18 471	97	-505	-3%
Charges financières nettes	-10 283	-11 121	108	838	8%
PRODUIT NET DE LEASING	8 693	7 350	85	1343	-15%
Charges de personnel	1 996	1 945	97	-51	-3%
Autres charges d'exploitation	780	948	121	168	21%
Dotations aux amortissements des Immobilisations propres	140	93	67	-47	-33%
Total charges d'exploitation	2 916	2 986	102	70	2%
RESULTAT D'EXPLOITATION (avant provisions)	5 777	4 364	76	-1 413	-24%
Dotations nettes aux provisions et Résultat des créances radiées	1 470	874	59	-596	-41%
Résultat d'exploitation	4 307	3 490	81	-817	-19%
Autre gains ordinaires	120	218	181	98	81%
Autres pertes	-	1			
RESULTAT DES ACTIVITES ORDINAIRES AVANT IMPOT	4 427	3 707	84	-720	-16%
Impôt sur les bénéfices	-1 200	-988	82	212	-18%
Résultat Net	3 227	2 719	84	-508	-16%

- Le produit net est en diminution de 15% par rapport au montant budgétisé suite à l'augmentation des charges financières.
- Le résultat d'exploitation est de 4 364 mD contre 5 777 mD budgétisé.
- Le résultat net de l'exercice 2014 est de 2 719 mD contre 3 227 mD budgétisé (94 %)