

RAPPORT ANNUEL

2016

TABLE DES MATIERES

| | |
|---|----|
| Information préliminaire | 1 |
| Présentation des Assurances At-Takafulia | 2 |
| Informations générales | 2 |
| Les valeurs, les objectifs, l'actionnariat | 2 |
| Les organes d'administration et de direction | 4 |
| Les organes de supervision et de contrôle | 4 |
| Bilan social | 6 |
| Personnel sédentaire | 6 |
| Personnel commercial (Conseillers clientèle & Agents généraux) | 7 |
| Frais du personnel d'At-Takafulia | 7 |
| Les axes de progrès par la formation du personnel sédentaire d'At-Takafulia | 8 |
| Les axes de progrès par la formation du personnel commercial d'At-Takafulia | 8 |
| Le marché tunisien des assurances | 10 |
| Composition, Chiffres clés | 10 |
| Faits saillants | 11 |
| L'activité de notre société | 12 |
| L'activité technique | 12 |
| Evolution de l'activité et perspectives d'avenir | 20 |
| NOTES AUX ETATS FINANCIERS | 33 |
| Présentation de l'entreprise : | 33 |
| Les organes d'administration et de direction | 33 |
| Les organes de supervision et de contrôle | 34 |
| Principes et méthodes Comptables | 35 |

Information préliminaire

Les états financiers d'Assurances At-Takafulia sont établis conformément aux principes et méthodes comptables généralement admis en Tunisie et notamment prévus par la norme comptable générale, les normes comptables techniques et les normes comptables sectorielles relatives aux opérations spécifiques d'assurance et/ou de réassurance promulguées par l'Arrêté du Ministre des Finances du 26 Juin 2000.

Un projet d'élaborations des normes comptables Takaful et Retakaful a pris effet en date du 25 mars 2015, selon la convention signée entre la Fédération Tunisienne des Sociétés d'Assurances (FTUSA) et le bureau d'études "GAC Consulting".

La mise en vigueur de ce projet est prévue pour l'année 2017.

Ce projet concerne 3 Normes Comptables (NC) :

NC 42 : La Présentation des états financiers des entreprises d'assurances Takaful et Retakaful

NC 43 : Le Contrôle interne et l'organisation comptable au sein des entreprises d'assurances Takaful et Retakaful

NC 44 : Les opérations spécifiques du Takaful et du Retakaful

Présentation des Assurances At-Takafulia

INFORMATIONS GENERALES

| | |
|------------------------------------|---|
| • Dénomination sociale : | La Tunisienne des Assurances Takaful "At-Takafulia" |
| • Nationalité : | tunisienne |
| • Forme juridique : | société anonyme faisant appel public à l'épargne |
| • Date de constitution : | 27 juin 2013 |
| • Date d'obtention de l'agrément : | 23 août 2013 |
| • Date de démarrage : | 2 janvier 2014 |
| • Capital social : | 10.000.000 DT |
| • Activités : | toutes branches d'assurance et de réassurance takaful |
| • Registre de commerce : | B01143822013 |
| • Matricule fiscal : | 130807 4G |
| • Siège social : | 15 rue de Jérusalem - Tunis |
| • Adresse postale : | 15 rue de Jérusalem - 1002 Tunis Belvédère |
| • Téléphone : | (+216) 31 331 800 |
| • Fax : | (+216) 71 843 384 |
| • E-mail : | info@attakafulia.tn |
| • Site web : | www.attakafulia.tn |

LES VALEURS, LES OBJECTIFS, L'ACTIONNARIAT

- Les valeurs :

Toutes nos valeurs, que nous tenons toujours à mettre en exergue, sont puisées dans le concept même du takaful.

Ces valeurs, nobles, que nous nous sommes engagés à respecter, sont :

- Solidarité : on retrouve cette valeur aussi bien entre les participants eux-mêmes (à travers le "Fonds des participants") qu'entre les participants et les actionnaires (à travers le "Qardh Hassen").
- Ethique/Conformité aux préceptes de l'Islam : on retrouve cette valeur dans nos produits, dans nos placements...qui sont conformes à la Chariaâ et approuvés par le Comité de Supervision Charaique.
- Engagement : ceci consiste à gérer le "Fonds des participants" en bon père de famille, à accorder aux participants un "Qardh Hassen" en cas de déficit et à leur distribuer le surplus en cas d'excédent dudit fonds.
- Transparence : les documents contractuels qui sont émis par le logiciel de souscription sont bilingues ; ils indiquent clairement les chargements et les commissions 'wakala' et 'mouharaba'.

PRESENTATION DES ASSURANCES AT-TAKAFULIA

• Les objectifs :

Toutes nos valeurs, que nous tenons toujours à mettre en exergue, sont puisées dans le concept même du takaful.

Ces valeurs, nobles, que nous nous sommes engagés à respecter, sont :

- Offrir une alternative à l'assurance traditionnelle, pour répondre à l'attente et aux besoins de ceux qui sont à la recherche de produits d'assurances conformes aux préceptes de l'Islam.
- Contribuer à l'élargissement des activités de la finance islamique en Tunisie.
- Participer au développement économique de notre pays et particulièrement à la croissance du marché de l'assurance en offrant aux divers investisseurs les couvertures assurantielles adéquates.
- Jouer un rôle majeur et occuper une place de choix au sein du marché tunisien de l'assurance en se forgeant une bonne réputation grâce à un service de qualité et à des compétences techniques élevées.
- Ancrer l'assurance islamique dans les esprits et renforcer l'esprit d'entraide et de solidarité non seulement entre les "participants" (les assurés) mais également entre tous les Tunisiens.

• L'accionariat :

Le capital social de la société, qui s'élève à 10.000.000 DT, est divisé en 2.000.000 actions d'une valeur nominale de 5 DT chacune.

Il est détenu à hauteur de 4% par des investisseurs privés et à 96% par des institutions financières (six entreprises d'assurances, dont l'une est jordanienne, une entreprise de réassurance et une banque tunisiennes) :

ACCIONARIAT

| ACCIONNAIRES | NOMBRE D'ACTIONS | MONTANTS EN DINARS | PART |
|--|------------------|--------------------|--------|
| Assurances Salim | 480 000 | 2 400 000 | 24,00% |
| Société Tunisienne d'Assurances et de Réassurance (STAR) | 399 999 | 1 999 995 | 19,99% |
| Caisse Tunisienne des Assurances Mutuelles Agricoles (CTAMA) | 260 000 | 1 300 000 | 13,00% |
| AMI Assurances | 260 000 | 1 300 000 | 13,00% |
| Mutuelle Assurance de l'Enseignement (MAE) | 260 000 | 1 300 000 | 13,00% |
| Tunis Ré | 160 000 | 800 000 | 8,00% |
| STUSID Bank | 50 000 | 250 000 | 2,50% |
| The Islamic Insurance Company (Jordanie) | 50 000 | 250 000 | 2,50% |
| M. Ahmed TRABELSI | 38 000 | 190 000 | 1,90% |
| M. Radhouan ZOUARI | 38 000 | 190 000 | 1,90% |
| M. Ali HAMMAMI | 4 001 | 20 005 | 0,20% |

PRESENTATION DES ASSURANCES AT-TAKAFULIA

LES ORGANES D'ADMINISTRATION ET DE DIRECTION

• Le Conseil d'administration :

Le collège des administrateurs d'At-Takafulia ci-après mentionnés exercent leur mandat pour les exercices 2014, 2015 et 2016.

Président : M. Ali HAMMAMI

Administrateurs :

- Assurances Salim, représentée par Mme Dalila BADER
- STAR, représentée par M. Lassaad Zarrouk
- CTAMA, représentée par M. Mansour NASRI
- AMI Assurances, représentée par M. Lamjed BOUKHRISS
- MAE, représentée par M. Lotfi BEZZARGA
- Tunis Re, représentée par M. Mohamed Nadhim CHERIF
- STUSID Bank, représentée par M. Jalel AZZOUZ
- The Islamic Insurance Co. (Jordanie), représentée par M. Ahmed Mohamed SABBEHGH
- M. Ahmed TRABELSI

• La Direction générale :

- Président-directeur général : M. Ali HAMMAMI
- Directeur général adjoint : M. Mondher KHARCHECHE

LES ORGANES DE SUPERVISION ET DE CONTROLE

• Le Comité de Supervision Charaïque :

Le Comité de Supervision Charaïque, qui a pour rôle essentiel de veiller à la conformité de la gestion et des produits d'At-Takafulia aux préceptes de l'Islam, est composé de 3 membres :

Président : Cheikh Othman BATTIKH

Membres :

- M. Mounir TLILI
- M. Borhane ENNAFATI

• Le Comité permanent d'audit :

Le Comité permanent d'audit d'At-Takafulia est composé de 4 membres, désignés par le Conseil d'Administration parmi ses membres. En effet, les Administrateurs membres de ce Comité ci-après mentionnés exercent leur mandat pour les exercices 2014, 2015 et 2016.

PRESENTATION DES ASSURANCES AT-TAKAFULIA

Membres :

- STAR, représentée par M. Lassaad ZARROUK
- CTAMA, représentée par M. Mansour NASRI
- STUSID Bank, représentée par M. Jalel AZZOUZ
- M. Ahmed TRABELSI

• Le Comité des placements :

Le Comité des placements des Assurances At-Takafulia est composé de 4 membres, désignés par le Conseil d'Administration parmi ses membres. En effet, les Administrateurs membres de ce Comité ci-après mentionnés exercent leur mandat pour les exercices 2014, 2015 et 2016.

Membres :

- Assurances Salim, représentée par Mme Dalila BADER
- AMI Assurances, représentée par M. Lamjed BOUKHRISS
- MAE, représentée par M. Lotfi BEZZARGA
- Tunis Re, représentée par M. Mohamed Nadhim CHERIF

• Les commissaires aux comptes :

Les commissaires aux comptes suivants exercent leur mandat pour les exercices 2014, 2015 et 2016 :

Membres :

- Cabinet UNION AUDIT TUNISIE, représenté par M. Abdelatif ABBES
- Cabinet PRO AUDIT, représenté par M. Mohamed Amine JAMOSSI

BILAN SOCIAL

Bilan social

PERSONNEL SEDENTAIRE

| PERSONNEL SEDENTAIRE | | | | | |
|--|------|-----------|------|-----------|--|
| DESCRIPTION | 2016 | STRUCTURE | 2015 | STRUCTURE | |
| Recrutements | 11 | | 10 | | |
| Départs | 2 | | 2 | | |
| Turnover | 6,5% | | 6% | | |
| Effectif | 44 | | 35 | | |
| Répartition par catégorie | | | | | |
| Cadres de direction | 8 | 18% | 9 | 26% | |
| Cadres supérieurs | 25 | 57% | 22 | 63% | |
| Personnel d'encadrement | 5 | 11% | 1 | 3% | |
| Agents d'exécution | 6 | 14% | 3 | 9% | |
| Taux d'encadrement | 86% | | 91% | 100% | |
| Parité | | | | | |
| Hommes | 23 | 52% | 19 | 54% | |
| Femmes | 21 | 48% | 16 | 46% | |
| Age moyen | 34 | | 35 | | |
| Ancienneté moyenne | 6 | | 7 | | |
| Répartition par type de contrat | | | | | |
| CDD+SIVP | 23 | 52% | 13 | 37% | |
| CDI | 21 | 48% | 22 | 63% | |
| Rattachement / Direction - Département | | | | | |
| Dir. générale | 6 | 14% | 5 | 14% | |
| Dir. informatique | 5 | 11% | 6 | 17% | |
| Dir. Prestations & Affaires juridiques | 4 | 9% | 2 | 6% | |
| Dir. Commerciale | 5 | 11% | 4 | 11% | |
| Dir. Family Takaful | 7 | 16% | 5 | 14% | |
| Dir. General Takaful | 9 | 20% | 7 | 20% | |
| Dir. compta, adm. et financière | 9 | 18% | 6 | 17% | |
| | 44 | | 35 | 100% | |

A fin 2016, le personnel sédentaire d'At-Takafulia comptait 44 salariés avec un taux d'encadrement de 86 % et une parité hommes-femmes de 52% ; 48%.

Le taux de turnover s'élève à 6,5% contre 6% un an auparavant.

L'âge moyen de l'effectif est de 34 ans pour une ancienneté moyenne dans le secteur de 6 ans. 52% de l'effectif ont des contrats SIVP ou CDD, le reste bénéficiant de CDI.

BILAN SOCIAL

PERSONNEL COMMERCIAL (CONSEILLERS CLIENTELE & AGENTS GENERAUX)

| PERSONNEL COMMERCIAL | | | | | |
|-----------------------|-----------|-----------|-----------|-----------|-----|
| DESCRIPTION | 2016 | STRUCTURE | 2015 | STRUCTURE | |
| Recrutements | 14 | | 13 | | |
| Départs | 4 | | 10 | | |
| Turnover | 9% | | 12% | | |
| Conseillers clientèle | 26 | | 34 | | |
| Agents généraux | 19 | | 1 | | |
| Effectif | 45 | | 35 | | |
| Parité | | | | | |
| | Hommes | 23 | 51% | 17 | 49% |
| | Femmes | 22 | 49% | 18 | 51% |
| Age moyen | 33 | | 32 | | |

A fin 2016, le personnel commercial d'At-Takafulia compte 45 salariés avec une parité hommes-femmes de 51% ; 49% et un âge moyen de 33 ans.

Le taux de turnover est passé de 12% en 2015 à 9% en 2016.

FRAIS DU PERSONNEL D'AT-TAKAFULIA

| FRAIS DU PERSONNEL | | | | | |
|---|------------------|-------------|------------------|-------------|------------|
| ELÉMENTS | 2016 | STRUCTURE | 2015 | STRUCTURE | % |
| Salaires bruts | 1 430 166 | 80% | 1 161 925 | 79% | 23% |
| Charges sociales (CNSS, CNSS Ret.Compl) | 111 154 | 6% | 97 679 | 7% | 14% |
| Charges fiscales (IRPP) | 226 868 | 13% | 192 487 | 13% | 18% |
| Autres charges (Assurances) | 14 766 | 1% | 12 887 | 1% | 15% |
| Frais de personnel | 1 784 969 | 100% | 1 464 977 | 100% | 22% |

Les frais du personnel d'At-Takafulia totalisent un montant de 1 784 969 Tnd en 2016 contre 1 464 977 Tnd en 2015, soit un taux de croissance de 22%.

BILAN SOCIAL

LES AXES DE PROGRES PAR LA FORMATION DU PERSONNEL SEDENTAIRE D'AT-TAKAFULIA

| FORMATION DU PERSONNEL SEDENTAIRE | | |
|---|----------|-------------|
| ELÉMENTS | 2016 | STRUCTURE |
| Nombre moyen de jours de formation par collaborateur | 1,2 | |
| % des collaborateurs ayant suivi au moins une formation | 20% | |
| Répartition des formations par type | 6 | 100% |
| Formation managériale | 0 | 0% |
| Formation support (Informatique, anglais, takaful.) | 1 | 17% |
| Formation technique | 5 | 83% |

En 2016, 6 actions de formation ont été engagées pour un investissement de 8 957,300 Tnd.

En moyenne le taux de formation individuelle représente 1,2 actions par individu.

La formation technique représente 83% des actions entreprises en 2016.

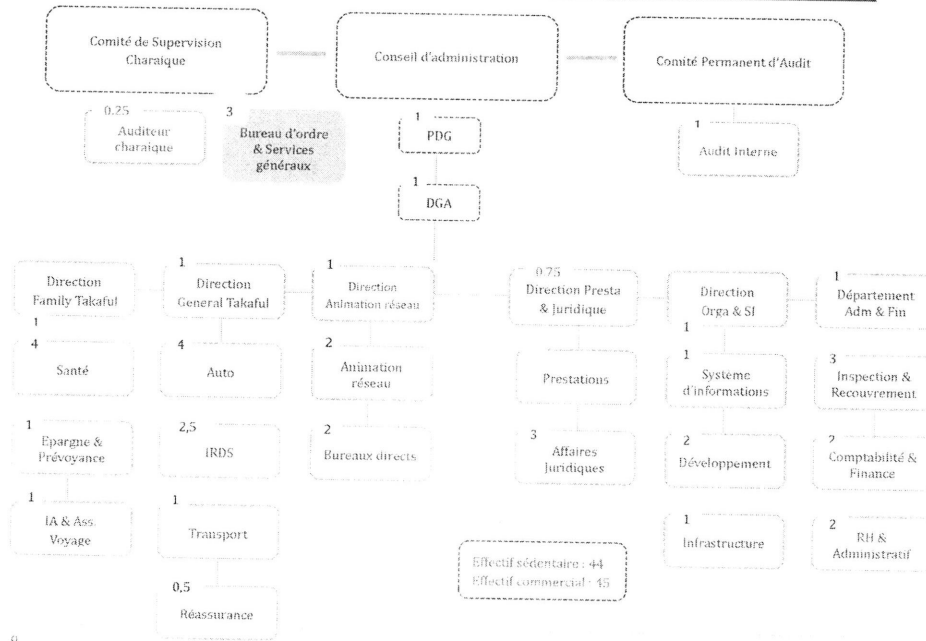
LES AXES DE PROGRES PAR LA FORMATION DU PERSONNEL COMMERCIAL D'AT-TAKAFULIA

Une session de formation initiale au profit des conseillers commerciaux nouvellement recrutés par At-Takafulia a été organisée en octobre 2016.

Une session de formation au profit du personnel commercial des courtiers partenaires d'At-Takafulia a été organisée en octobre 2016 et portant sur les produits family takaful.

Les agents d'assurance nouvellement agréés ont participé, durant les mois de juillet 2016, à des sessions de formation qui ont été assurées par des cadres techniques de la société. Ces sessions ont concerné les techniques de gestion d'agence d'assurances qu'elles soient d'ordre commercial, juridique, financier administratif et comptable. Cette formation a été suivie par une journée de recyclage qui a été assurée par le service inspection en décembre 2016.

ORGANIGRAMME D'AT-TAKAFULIA ARRETE AU 31-12-2016



Assurances At-Takfulia - Rapport annuel 2016

LE MARCHE TUNISIEN DES ASSURANCES

Le marché tunisien des assurances

COMPOSITION, CHIFFRES CLES

• Composition :

22 entreprises d'assurances (à fin décembre 2016) :

- 12 entreprises multibranches
- 5 entreprises d'assurance vie
- 1 entreprise d'assurance-crédit
- 3 entreprises takaful
- 1 entreprise de réassurance

• Chiffres clés :

Chiffres de 2015 vs 2014

Un chiffre d'affaires global de 1 679,012 MDT contre 1 556,069 MDT en 2014, enregistrant ainsi une évolution de 7,9 %.

Un total règlement de 948,927 MDT contre 840,005 MDT en 2014, enregistrant ainsi une augmentation de 12,97%.

Un résultat technique bénéficiaire de 161,643 MDT contre un excédent de 94,355 MDT en 2014, soit une progression de 71,3%.

Un résultat net bénéficiaire de 190,944 MDT contre 96,330 MDT en 2014, soit une évolution de 98%.

Chiffres de 2016

Les statistiques, encore provisoires, de 2016 font état d'un chiffre d'affaires global de 1 849,945 MDT et d'une évolution de 11,27% par rapport à l'exercice 2015.

Le montant des sinistres réglés en 2016 atteignent le montant de 923,1 MDT contre 947,7 MDT en 2015, enregistrant ainsi une baisse de 2,6%.

Chiffres d'affaires « Takaful » en MDT

En 2016, le chiffre d'affaires « Takaful » totalise 70 680 MDT contre 49 293 MDT en 2015, soit une progression globale de 43%.

La part de marché du chiffre d'affaires Takaful représente 3,8% en 2016 contre 2,94% en 2015.

LE MARCHÉ TUNISIEN DES ASSURANCES

FAITS SAILLANTS

Les faits saillants ayant marqué l'activité du secteur des assurances en 2016 :

- La poursuite du projet de mise en place d'une Centrale de risques pour le suivi de l'application du système Bonus-Malus en assurance Automobile (Réf : Circulaire N°1 / 2015 du 25/12/2015 du Comité Général des Assurances)
- La décentralisation de la souscription des contrats d'assurances des véhicules à 2 roues au niveau des compagnies d'assurances.
- L'entrée en vigueur de l'attestation vignette d'assurances Automobile à compter du 1^{er} juillet 2016.
- La mise en conformité des compagnies d'assurances par rapport aux impératifs de la Loi FATCA (Formalités d'enregistrement et transfert des données).
- La mise en place par le Comité général des Assurances d'un cadre réglementaire régissant les impératifs de bonne gouvernance des compagnies d'assurance et de réassurance (Réf : Directive N°1/2016 du 13 juillet 2016, du CGA).
- La mise en place par le Comité général des Assurances d'un cadre réglementaire régissant les contrats d'assurance Vie et de capitalisation (Réf : Circulaire N°1/2016 du 13 juillet 2016 du CGA).
- La mise en place par le Comité général des Assurances d'un cadre réglementaire spécifiant les diligences des compagnies d'assurances en matière de lutte contre le terrorisme et la répression du blanchiment d'argent (Réf : Circulaire N°2/2016 du 29 décembre 2016, du CGA).
- Suppression des protocoles d'accords inter-Compagnies régissant les conditions tarifaires en matière d'assurance : Incendie, Groupe-Santé et Temporaire Décès en garantie des prêts (Tarif plancher)
- Changement de la forme juridique de la compagnie "Assurances AMI" (démutualisation) en société Anonyme.
- Regroupement des 2 sociétés à forme mutuelle la CTAMA et la MGA, sous le nom du "Groupe CTAMA"
- Projets entamés en 2016 au niveau du Comité Général des Assurances (CGA) :
 - Constitution du comité de pilotage pour l'activité Takaful.
 - Mise à niveau des compétences en Actuariat (selon Circulaire, N°1/2016 du 13 juillet 2016, sur la gouvernance II)
 - Refonte du code des assurances.

L'ACTIVITE DE NOTRE SOCIETE

L'activité de notre société

L'ACTIVITE TECHNIQUE

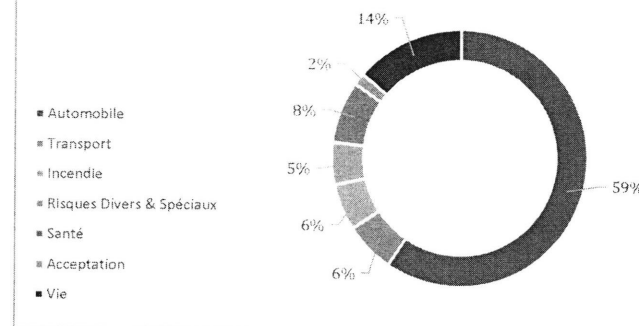
- Chiffre d'affaires :

En 2016 le Chiffre d'affaires global s'élève à 12 789 793 Tnd contre 9 514 620 Tnd en 2015, soit un taux de croissance de 34% en 2016.

REPARTITION DU CA PAR BRANCHES D'ASSURANCES

| ELÉMENTS (EN TND) | 31/12/2016 | 31/12/2015 | VARIATIONS | % |
|-------------------------------|-------------------|------------------|------------------|------------|
| Automobile | 7 597 736 | 5 939 857 | 1 657 880 | 28% |
| Transport | 805 499 | 697 280 | 108 219 | 16% |
| Incendie | 744 091 | 490 459 | 253 633 | 52% |
| Risques Divers & Spéciaux | 686 555 | 533 465 | 153 089 | 29% |
| Santé | 995 355 | 645 726 | 349 629 | 54% |
| Acceptations | 195 206 | 205 602 | -10 396 | -5% |
| Total primes émises (Non Vie) | 11 024 442 | 8 512 389 | 2 512 053 | 30% |
| Total primes émises (Vie) | 1 765 351 | 1 002 231 | 763 120 | 76% |
| Total général | 12 789 793 | 9 514 620 | 3 275 173 | 34% |

Structure du CA 2016

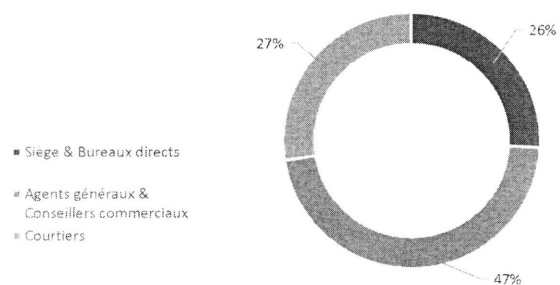


L'ACTIVITE DE NOTRE SOCIETE

REPARTITION DU CA PAR TYPE DE RESEAU

| CA PAR TYPE DE RESEAU (EN TND) | 31/12/2016 | 31/12/2015 | VARIATIONS | % |
|--------------------------------|-------------------|------------------|------------------|------------|
| Siège & Bureaux directs | 3 310 868 | 2 491 749 | 819 119 | 33% |
| Agents généraux & CC | 5 971 779 | 3 588 277 | 2 383 502 | 66% |
| Courtiers | 3 507 147 | 3 434 595 | 72 552 | 2% |
| Total | 12 789 793 | 9 514 620 | 3 275 173 | 34% |

CA 2016 par type de réseau



Les sinistres réglés :

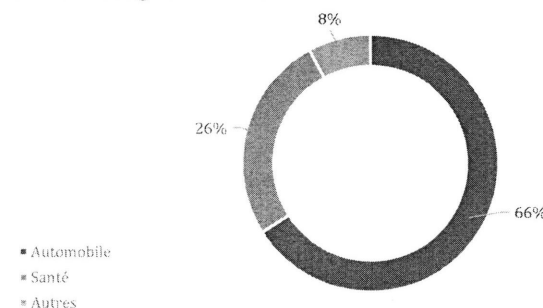
Les sinistres réglés s'élevaient à 3 041 646 Tnd en 2016 contre 1 450 662 Tnd en 2015, soit une hausse de 1 590 984 Tnd :

SINISTRES REGLES

| ELÉMENTS (EN TND) | 31/12/2016 | 31/12/2015 | VARIATIONS | % |
|----------------------------------|------------------|------------------|------------------|-------------|
| Automobile | 2 008 004 | 971 340 | 1 036 664 | 107% |
| Transport | 43 702 | 10 020 | 33 682 | 336% |
| Incendie | 45 461 | 11 621 | 33 840 | 291% |
| Risques Divers & Spéciaux | 15 305 | 2 139 | 13 166 | 616% |
| Santé | 794 039 | 432 169 | 361 870 | 84% |
| Total sinistres réglés (Non Vie) | 2 906 511 | 1 427 289 | 1 479 222 | 104% |
| Total sinistres réglés (Vie) | 135 135 | 23 372 | 111 762 | 478% |
| Total général | 3 041 646 | 1 450 662 | 1 590 984 | 110% |

L'ACTIVITE DE NOTRE SOCIETE

Sinistres réglés en 2016



Les frais d'exploitation :

Les frais d'exploitation ont atteint le montant de 4 472 790 Tnd en 2016 contre 2 870 322 Tnd en 2015, enregistrant ainsi une augmentation de 1 602 468 Tnd (+56%) :

FRAIS D'EXPLOITATION

| ELÉMENTS (EN TND) | 31/12/2016 | 31/12/2015 | VARIATIONS | % |
|--|------------------|------------------|------------------|------------|
| Salaires et comptes rattachés | 1 245 917 | 1 086 066 | 159 851 | 15% |
| Amortissement | 713 335 | 336 985 | 376 350 | 112% |
| Publication, Annonces et insertions | 109 977 | 86 286 | 23 691 | 27% |
| Location | 227 984 | 199 894 | 28 090 | 14% |
| Primes d'assurance | 187 818 | 133 407 | 54 411 | 41% |
| Honoraires | 222 384 | 195 779 | 26 604 | 14% |
| Divers achats | 238 788 | 237 635 | 1 153 | 0% |
| Impôts, taxes et droits d'enregistrement | 341 952 | 267 975 | 73 976 | 28% |
| Total hors frais d'acquisition direct | 3 288 154 | 2 544 027 | 744 128 | 29% |
| Commissions sur primes | 1 321 101 | 897 601 | 423 500 | 47% |
| Variation des frais d'acquisition reportés | -136 465 | -571 305 | 434 840 | -76% |
| Total général | 4 472 790 | 2 870 322 | 1 602 468 | 56% |

L'ACTIVITE DE NOTRE SOCIETE

- Ratio combiné (S/P) :

Le ratio combiné s'élève à 93% en 2016 contre 126% en 2015.

| RATIO COMBINE S/P | | | |
|------------------------------|------------|-------------|-------------|
| ELÉMENTS (EN TND) | 2016 | 2015 | EVOLUTION |
| Charges de sinistres (S) | 6 693 694 | 7 279 156 | -8% |
| Primes acquises (P) | 11 994 272 | 8 055 558 | 49% |
| Frais de gestion (FG) | 4 472 790 | 2 871 639 | 56% |
| Rapport FG/PA | 37% | 36% | 5% |
| Rapport S/P (hors FG) | 56% | 90% | -38% |
| Ratio combiné | 93% | 126% | -26% |

Ratio S/P Auto

Le ratio combiné Auto s'est nettement amélioré en passant de 141% en 2015 à 98% en 2016.

| RATIO COMBINE S/P AUTO | | | |
|------------------------------|------------|-------------|-------------|
| ELÉMENTS (EN TND) | 2016 | 2015 | EVOLUTION |
| Charges de sinistres (S) | 4 258 894 | 5 621 567 | -24% |
| Primes acquises (P) | 7 170 721 | 5 255 256 | 36% |
| Frais de gestion (FG) | 2 780 327 | 1 773 856 | 57% |
| Rapport FG/PA | 39% | 34% | 15% |
| Rapport S/P (hors FG) | 59% | 107% | -44% |
| Ratio combiné | 98% | 141% | -30% |

- Les Provisions techniques :

Les provisions techniques brutes sont passées de 12 149 946 Tnd en 2015 à 16 204 256 Tnd en 2016, soit une hausse de 4 054 309 Tnd.

L'ACTIVITE DE NOTRE SOCIETE

PROVISIONS TECHNIQUES

| ELÉMENTS (EN TND) | 31/12/2016 | 31/12/2015 | VARIATIONS | % |
|--|-------------------|-------------------|------------------|------------|
| Provisions pour primes non acquises | 4 435 118 | 3 867 275 | 567 843 | 15% |
| PPNA Acceptations | 204 831 | 115 490 | 89 341 | 77% |
| Provision pour sinistres à payer (non vie) | 8 995 003 | 5 984 452 | 3 010 551 | 50% |
| Autres provisions techniques (non vie) | | | 0 | |
| Provisions pour PB et ristournes (non vie) | 28 454 | 5 390 | 23 063 | 428% |
| Provisions pour risques en cours | 147 522 | 944 223 | -796 701 | -84% |
| PSAP Acceptations | 30 360 | 13 007 | 17 353 | 133% |
| Total provisions techniques (non vie) | 13 841 288 | 10 929 837 | 2 911 451 | 27% |
| Provisions pour égalisation et équilibrage | 5 950 | 4 190 | 1 760 | 42% |
| Provisions Mathématiques (Vie) | 2 350 417 | 1 085 960 | 1 264 456 | 116% |
| Provisions pour PB et ristournes (vie) | | | 0 | |
| Provision pour sinistres à payer (vie) | 6 601 | 129 959 | -123 358 | -95% |
| Total provisions techniques (Vie) | 2 362 968 | 1 220 109 | 1 142 858 | 94% |
| Total général | 16 204 256 | 12 149 946 | 4 054 309 | 33% |

- Le solde de la réassurance :

Le solde de réassurance (cession) est passé d'un montant de 752 575 Tnd en 2015 à un solde de 1 143 285 Tnd.

SOLDE DE LA REASSURANCE

| ELÉMENTS (EN TND) | 31/12/2016 | 31/12/2015 | VARIATIONS | % |
|--|------------------|----------------|----------------|------------|
| Primes cédées | 1 951 057 | 1 677 411 | 273 647 | 16% |
| Provisions Constituées | -833 768 | -615 817 | -217 951 | 35% |
| Provisions Libérées | 615 817 | 157 938 | 457 879 | 290% |
| Sinistres Réglés | -108 590 | -104 232 | -4 358 | 4% |
| Recours sur Sinistres | 0 | 10 538 | -10 538 | -100% |
| SAP Constituées | -971 385 | -866 849 | -104 536 | 12% |
| SAP Libérées | 866 849 | 807 600 | 59 249 | 7% |
| Commissions | -376 696 | -314 013 | -62 683 | 20% |
| Intérêt sur dépôt | 38 178 | 5 807 | 32 371 | 557% |
| Résultat | 1 181 463 | 758 382 | 423 080 | 56% |
| Intérêt sur dépôt | -38 178 | -5 807 | | |
| Solde suivant états de résultat | 1 143 285 | 752 575 | 423 080 | 56% |

L'ACTIVITE DE NOTRE SOCIETE

- Le solde des revenus des placements :

En 2016, les revenus des placements nets s'élevaient à 236 554 Tnd contre 484 590 Tnd en 2015, soit une baisse de 51%.

SOLDE DES REVENUS DES PLACEMENTS

| ELÉMENTS (EN TND) | 31/12/2016 | 31/12/2015 | VARIATIONS | % |
|---|----------------|----------------|-----------------|-------------|
| Actions cotées | 10 159 | 57 414 | -47 255 | -82% |
| Sociétés immobilières | 3 125 | | 3 125 | 100% |
| Certificats de leasing | 332 729 | 333 709 | -980 | 0% |
| Dépôts bancaires | 29 837 | 129 417 | -99 579 | -77% |
| Rémunération comptes courants | 51 605 | 55 102 | -3 497 | -6% |
| Total revenus placements | 427 455 | 575 641 | -148 186 | -26% |
| Pertes sur réalisation des placements | -105 210 | -42 818 | -62 392 | 146% |
| Rémunération comptes réassureurs | -36 644 | -5 649 | -30 996 | 549% |
| Frais de gestion des placements (Déversement) | -49 046 | -42 584 | -6 462 | 15% |
| Total charges placements | -190 901 | -91 051 | -99 850 | 110% |
| Solde placement | 236 554 | 484 590 | -248 036 | -51% |

- Le résultat de l'exercice :

Le résultat de l'exercice a atteint le déficit de -252 955 Tnd en 2016 contre -2 471 925 Tnd en 2015, enregistrant ainsi une amélioration du résultat de 2 251 306 Tnd.

RÉSULTAT DE L'EXERCICE

| ELÉMENTS (EN TND) | 31/12/2016 | 31/12/2015 | VARIATIONS | % |
|-------------------------------------|-----------------|-------------------|------------------|-------------|
| Primes émises | 12 789 793 | 9 514 620 | 3 275 173 | 34% |
| Variation PANE | -138 337 | 47 077 | -185 414 | -394% |
| Variation PPNA | -657 184 | -1 506 139 | 848 955 | -56% |
| Total primes acquises | 11 994 272 | 8 055 558 | 3 938 714 | 49% |
| Règlements des sinistres | -3 041 646 | -1 450 662 | -1 590 984 | 110% |
| Variation des Provisions techniques | -3 397 125 | -5 680 322 | 2 283 196 | -40% |
| Frais de gestion des sinistres | -254 923 | -148 173 | -106 750 | 72% |
| Total Charges de prestation | -6 693 694 | -7 279 156 | 585 462 | -8% |
| Solde réassurance | -1 143 285 | -752 575 | -390 709 | 52% |
| Solde de placement | 236 554 | 484 590 | -248 036 | -51% |
| Frais d'exploitation | -4 472 790 | -2 871 639 | -1 601 151 | 56% |
| Autres charges non techniques | -174 011 | -108 703 | -32 973 | 30% |
| Résultats de l'exercice | -252 955 | -2 471 925 | 2 251 306 | -91% |

L'ACTIVITE DE NOTRE SOCIETE

En l'absence de normes comptables sectorielles relatives aux compagnies Takaful, et en application de la loi n° 2014-47 du 24 juillet 2014, amendant et complétant le code des assurances, nous avons détalqué le résultat de l'exercice entre les deux fonds (Actionnaires et Participants) selon des clés de répartition internes basées sur notre plan d'affaires présenté en date du 12 février 2015.

Ces chiffres, présentés ci-dessous, sont à titre indicatifs et seront retraités une fois les normes sectorielles spécifiques adoptées.

PRINCIPAUX INDICATEURS

| PRINCIPAUX INDICATEURS | 2016 | 2015 |
|---|-----------------|-------------------|
| Fonds des actionnaires | | |
| Taux de commission MUDHAREB | 25% | 25% |
| Taux de commission WAKALA | 27% | 27% |
| Commissions MUDHAREB | 45 652 | 26 583 |
| Commissions WAKALA | 3 015 934 | 2 499 159 |
| Frais d'administration | -2 898 702 | -2 494 329 |
| Produits financiers nets (fonds des actionnaires) | 138 251 | 419 556 |
| Résultat du fonds des Actionnaires | 301 135 | 450 969 |
| Résultat du fonds des Participants | -521 754 | -2 922 894 |
| Résultat de l'exercice | -252 955 | -2 471 925 |

- Les ratios prudentiels :

Ratio de représentation des provisions techniques

RATIO DE REPRESENTATION DES PROVISIONS TECHNIQUES

| ELÉMENTS (EN TND) | 2016 | 2015 | EVOLUTION |
|--|-------------|-------------|------------|
| Placements financiers | 13 691 895 | 11 153 651 | 23% |
| Autres actifs admis en représentation | 2 937 495 | 2 487 946 | 18% |
| Placements dépassant les limites du catalogue de placement | | | |
| Total actif admis en représentation | 16 629 390 | 13 641 598 | 22% |
| Provisions techniques | 16 204 256 | 12 149 946 | 33% |
| % représentation des provisions techniques | 103% | 112% | -9% |

Ratio de marge de solvabilité

Le taux de marge de solvabilité a atteint les 274% en 2016 contre 379% en 2015.

L'ACTIVITE DE NOTRE SOCIETE

RATIO DE MARGE DE SOLVABILITE

| ELÉMENTS (EN TND) | 2016 | 2015 | EVOLUTION |
|----------------------------------|-------------|-------------|-----------|
| Marge de solvabilité constituée | 5 049 949 | 5 454 975 | -7% |
| Marge de solvabilité minimale | 1 842 079 | 1 439 106 | 28% |
| Marge de solvabilité en % | 274% | 379% | - |

- Les capitaux propres :

L'évolution des capitaux propres se redresse comme suit :

CAPITAUX PROPRES

| ELÉMENTS (EN TND) | 2016 | 2015 | EVOLUTION |
|---|------------------|-------------------|-------------|
| Capital social | 10 000 000 | 10 000 000 | 0% |
| Réserves facultatives | - | - | - |
| Réserves légales | - | - | - |
| Réserves de garantie | - | - | - |
| Réserves spéciales de réévaluation légale | - | - | - |
| Réserves pour réévaluation libre | - | - | - |
| Primes d'émission | - | - | - |
| Résultats reportés | -4 059 527 | -1 587 602 | 156% |
| Modif. comptable/résultat reporté | - | - | - |
| Fonds social | - | - | - |
| Capitaux propres avant résultat | 5 940 473 | 8 412 398 | -29% |
| Résultat net de l'exercice | -252 955 | -2 471 925 | -91% |
| Capitaux propres avant affectation | 5 687 519 | 5 940 473 | -4% |

- Dispositions statutaires concernant l'affectation des résultats :

Conformément à l'article 43 des statuts d'Assurances At-Takafulia, les produits nets, déduction faite de toutes les charges, constituent les bénéfices, la société étant tenue de constituer dans les conditions prévues par la législation en vigueur et celle concernant plus spécialement l'industrie de l'assurance, toutes les réserves obligatoires, amortissements et provisions pour risques commerciaux et industriels.

- 5% des bénéfices de l'exercice, pour constituer le fonds de réserves légales, ce prélèvement cesse d'être obligatoire lorsque le fonds de réserve a atteint une somme égale au dixième du capital social. Il reprend son cours lorsque, pour une cause quelconque, la réserve est descendue au-dessous de cette fraction ;
- Le surplus est mis à la disposition de l'Assemblée Générale qui peut, sur proposition du Conseil d'Administration, affecter toute somme qu'elle jugera utile soit à des fonds d'amortissement

L'ACTIVITE DE NOTRE SOCIETE

supplémentaires ou spéciaux, soit à la constitution des réserves extraordinaires ou spéciales ou de fonds de prévoyance, soit à des reports à nouveau, soit des distributions totales ou partielles ;

- Les pertes, s'il en existe, sont, après approbation des comptes par l'assemblée générale, affectées à un compte spécial de « résultats reportés » pour être imputées sur les bénéfices des exercices ultérieurs jusqu'à extinction.

Aucune distribution ne peut être faite aux actionnaires lorsque les capitaux propres de la société sont ou deviendraient, à la suite de la distribution des bénéfices, inférieurs au moment du capital, majoré des réserves dont la loi et les statuts interdisent la distribution.

EVOLUTION DE L'ACTIVITE ET PERSPECTIVES D'AVENIR

Le chiffre d'affaires d'At-Takafulia budgétisé pour l'exercice 2017 atteindra les 15 674 017 Tnd contre 12 789 793 Tnd, soit une croissance de 22,6%.

Le budget d'investissement et d'exploitation pour l'année 2017 atteindra les 3 204 152 Tnd, soit 1,59%, d'augmentation par rapport à l'exercice 2016.

Afin d'améliorer les performances de son système d'information, La Direction des Systèmes d'Informations et d'Organisation a mis en œuvre :

- une solution de surveillance des serveurs, des applications et leurs performances,
- l'étude des solutions de sécurité (anti-virale, pare-feu,...) pour anticiper les vulnérabilités.

Coté développement logiciel, La Direction des Systèmes d'Informations a mis en œuvre :

- pour la souscription,
 - l'actualisation de la version du produit temporaire décédé en couverture de prêt (« Tamouil »),
 - le développement du processus de prélèvement bancaire automatique,
 - le développement du processus de la souscription flotte automobile.
- pour la gestion,
 - l'automatisation du processus de la « feuille de caisse »,
 - l'intégration des quittances sur le système comptable (SAGE),
 - le développement du module « Gestion des dérogations »,
- Pour le pilotage, la mise à jour de l'outil d'aide à la décision reflétant l'évolution cotée chiffre d'affaires et S/P.

Dans la continuité de ce qui a été mis en œuvre/place et afin de répondre aux besoins qui ne cessent d'évoluer, At-Takafulia a fixé ses objectifs/priorités pour 2017 et a décidé de poursuivre ses développements en vue de :

- mettre à niveau des solutions de sécurité informatique de la compagnie (tout en suivant les recommandations du cabinet d'audit) afin de garantir l'intégrité et la fiabilité des données,
- assurer l'évolution de l'architecture des solutions logicielles et assurer la maintenance du parc matériel et logiciel,
- mettre en œuvre des modules de souscription,
- mise à niveau de l'existant.

Le but étant d'avoir une meilleure réactivité opérationnelle, meilleure sécurité et traçabilité et notamment une meilleure qualité de service aux Clients.

ETATS FINANCIERS

ETATS FINANCIERS

ETATS FINANCIERS

BILAN ARRETE AU 31-12-2016 (ACTIF)

| ACTIF | NOTE | 31/12/2016 | | | 31/12/2015 |
|--|----------|-----------------------|-------------------------------|-----------------------|-----------------------|
| | | BRUT | AMORTISSEMENT & PROVISIONS | NET | NET |
| AC 1 Actifs incorporels | 1 | | | | |
| AC12 Concessions, brevets, licences, marques | | 234 231,550 | 146 277,713 | 87 953,837 | 102 457,377 |
| AC14 Comptes versés et immobilisations incorporelles en cours | | 581 951,439 | | 581 951,439 | 383 040,902 |
| | | 816 182,989 | 146 277,713 | 669 905,276 | 485 498,279 |
| AC 2 Actifs corporels d'exploitation | 2 | | | | |
| AC21 Installations techniques et machines | | 817 985,227 | 377 807,898 | 440 177,329 | 474 409,186 |
| AC22 Autres installations, outillage et mobilier | | 168 512,567 | 91 981,647 | 76 530,920 | 108 840,405 |
| | | 986 497,794 | 469 789,545 | 516 708,249 | 583 249,591 |
| AC 3 Placements | 3 | | | | |
| AC31 Terrains et constructions | | | | | |
| AC311 Terrains et constructions d'exploitation | | | | | |
| AC312 Terrains et constructions hors exploitation | | | | | |
| AC32 Placements dans les entreprises liées et participations | | | | | |
| AC321 Part dans des entreprises liées | | | | | |
| AC322 Bons obligations émis par les entreprises liées et créances sur ces entreprises | | | | | |
| AC323 Parts dans des entreprises avec un lien de participation | | | | | |
| AC324 Bons et obligations émis par les entreprises avec lesquelles l'entreprise d'assurance à un lien de participation et créances sur ces entreprises | | | | | |
| AC33 Autres placements financiers | | | | | |
| AC331 Actions autres titres à revenu variable et part dans FCP | | 8 842 673,359 | 150 778,182 | 8 691 895,177 | 6 153 651,310 |
| AC332 Obligations et autres titres à revenu fixe | | | | | |
| AC333 Prêts hypothécaires | | | | | |
| AC334 Autres prêts | | 40 075,483 | | 40 075,483 | 44 025,801 |
| AC335 Dépôts auprès des établissements bancaires et financiers | | | | 0,000 | 0,000 |
| AC336 Autres | | 5 016 389,101 | | 5 016 389,101 | 5 023 550,000 |
| AC34 Créances pour espèces déposées auprès des entreprises cédantes | | | | | |
| | | 13 899 137,943 | 150 778,182 | 13 748 359,761 | 11 221 227,111 |
| AC 4 Placements représentant les provisions techniques afférentes aux contrats en unité de compte | | | | | |
| AC 5 Part des réassureurs dans les provisions techniques | 4 | | | | |
| AC510 Provisions pour primes non acquises | | 833 767,781 | | 833 767,781 | 615 816,925 |
| AC520 Provision d'assurance vie | | 0,000 | | 0,000 | 0,000 |

22

Assurances At-Takafulia - Rapport annuel 2016

ETATS FINANCIERS BILAN ARRETE AU 31-12-2016 (ACTIF)

| | | | | |
|--|-----------------------|----------------------|-----------------------|-----------------------|
| AC530 Provision pour sinistres (vie) | | | | |
| AC531 Provision pour sinistres (non vie) | | | | |
| AC540 Provision pour participation aux bénéfices et ristournes (vie) | 971 384,563 | | 971 384,563 | 866 849,046 |
| AC541 Provision pour participation aux bénéfices et ristournes (non vie) | | | | |
| AC550 Provisions d'égalisation et d'équilibrage | | | | |
| AC560 Autres provisions techniques (vie) | | | | |
| AC561 Autres provisions techniques (non vie) | | | | |
| AC570 Provisions techniques des contrats en unités de compte | | | | |
| | 1 805 152,344 | 0,000 | 1 805 152,344 | 1 482 665,971 |
| AC 6 CREANCES | 5 | | | |
| AC61 Créances nées d'opérations d'assurance directe | | | | |
| AC611 primes acquises et non émises | 21 638,292 | | 21 638,292 | 59 601,067 |
| AC612 autres créances nées d'opération d'assurance directe | 3 895 096,746 | 418 221,275 | 3 476 875,471 | 2 424 413,190 |
| AC613 créances indemnisées subrogées à l'entreprise d'assurance | 885 988,188 | | 885 988,188 | 563 351,698 |
| AC62 Créances nées d'opération de réassurance | | | | 231 931,176 |
| AC63 Autres créances | | | | |
| AC631 personnel | | | | |
| AC632 Etat organismes de sécurité sociale collectivités publiques | 253 568,065 | | 253 568,065 | 199 634,554 |
| AC633 Débiteurs divers | | | | |
| AC64 Créances sur ressources spéciales | | | | |
| | 5 056 291,291 | 418 221,275 | 4 638 070,016 | 3 478 931,685 |
| AC 7 Autres éléments d'actif | 6 | | | |
| AC71 Avoirs en banque, CCP, chèques et caisse | 1 540 234,277 | | 1 540 234,277 | 1 227 150,612 |
| AC72 Charges reportées | | | | |
| AC721 Frais d'acquisition reportés | 1 397 260,721 | | 1 397 260,721 | 1 260 795,855 |
| AC722 Autres charges à répartir | 0,000 | | 0,000 | 123 111,645 |
| AC73 Comptes de régularisation actif | | | | |
| AC731 intérêts et loyers acquis non échus | 188 716,277 | | 188 716,277 | 153 862,468 |
| AC732 estimations de réassurances - acceptation | | | | |
| AC733 autres comptes de régularisation | 5 739 762,508 | | 5 739 762,508 | 2 678 176,326 |
| AC74 Ecart de conversion | | | | |
| AC75 Autres | 6 372,114 | | 6 372,114 | 6 372,114 |
| | 8 872 345,897 | 0,000 | 8 872 345,897 | 5 449 469,020 |
| Total Actifs | 31 435 608,258 | 1 185 066,715 | 30 250 541,543 | 22 701 041,657 |

ETATS FINANCIERS BILAN ARRETE AU 31-12-2016 (CAPITAUX PROPRES & PASSIFS)

| CAPITAUX PROPRES ET PASSIF | | NOTE | 31/12/2016 | 31/12/2015 |
|--|----------|------|----------------------|----------------------|
| Capitaux propres | | | | |
| CP1 capital social ou fonds équivalent | | | 10 000 000,000 | 10 000 000,000 |
| CP2 réserves et primes liées au capital | | | | |
| CP3 rachat d'actions propres | | | | |
| CP4 autres capitaux propres | | | | |
| CP5 résultat reportés | | | | |
| | | | -4 059 526,503 | -1 587 601,552 |
| Total capitaux propres avant résultat de l'exercice | | | 5 940 473,497 | 8 412 398,448 |
| CP6 résultat de l'exercice avant impôt | | | -252 954,889 | -2 471 924,951 |
| | | | | |
| Total capitaux propres avant affectation | 7 | | 5 687 518,608 | 5 940 473,497 |
| Passif | | | | |
| PA1 Autres passifs financiers | | | | |
| PA11 emprunt obligataires | | | | |
| PA12 TCN émis par l'entreprise | | | | |
| PA13 autres emprunts | | | | |
| PA14 dettes envers les établissements bancaires et financiers | | | | |
| | | | 0,000 | 0,000 |
| PA2 Provisions pour autres risques et charges | | | | |
| PA21 provisions pour pensions et obligations similaires | | | | |
| PA22 provisions pour impôts | | | | |
| PA23 autres provisions | | | | |
| | | | 0,000 | 0,000 |
| PA3 Provisions techniques brutes | | | | |
| PA310 provision pour primes non acquises | | | 4 639 948,637 | 3 982 764,567 |
| PA320 provision pour assurance vie | | | 2 350 416,582 | 1 085 960,171 |
| PA330 provision pour sinistres (vie) | | | 6 600,847 | 129 958,820 |
| PA331 provision pour sinistres (non vie) | | | 8 987 418,627 | 5 958 407,512 |
| PA340 provisions pour participations aux bénéfices et ristournes (vie) | | | | |
| PA341 provisions pour participations aux bénéfices et ristournes (non vie) | | | 28 453,613 | 5 390,392 |
| PA350 provision pour égalisation et équilibrage | | | 5 950,392 | 4 190,451 |

ETATS FINANCIERS

BILAN ARRETE AU 31-12-2016 (CAPITAUX PROPRES & PASSIFS)

| | | | |
|--|----|-----------------------|-----------------------|
| PA360 autres provisions technique (vie) | | 185 467,012 | 983 274,480 |
| PA361 autres provisions technique (non vie) | | | |
| | | 16 204 255,710 | 12 149 946,393 |
| PA4 Provisions techniques de contrat en unités de compte | | | |
| PA5 Dettes pour dépôts en espèces reçues des réassureurs | 9 | 1 571 954,573 | 1 356 162,658 |
| PA6 Autres Dettes | 10 | | |
| PA61 dettes nées d'opérations d'assurance directe | | 100 374,590 | |
| PA62 dettes nées d'opérations de Réassurances | | 160 766,309 | |
| PA621 parts des réassureurs dans les créances indemnisées subrogées à l'entreprise d'assurance | | | |
| PA622 autres | | | |
| PA63 autres dettes | | | |
| PA631 dépôts et cautionnements reçus | | 722,752 | 722,752 |
| PA632 personnel | | 185 206,872 | 131 599,099 |
| PA633 état, organismes de sécurité sociale, collectivités publiques | | 326 412,928 | 237 072,109 |
| PA634 créiteurs divers | | 208 065,355 | 147 664,876 |
| PA64 ressources spéciales | | | |
| | | 981 548,806 | 517 058,836 |
| PA7 Autres passifs | 11 | | |
| PA71 comptes de régularisation passif | | | |
| PA710 report commissions reçues des réassureurs | | | |
| PA711 estimation de réassurance-rétrocession | | | |
| PA712 autres comptes de régularisation passif | | 5 805 263,846 | 2 737 400,273 |
| PA72 écart de conversion | | | |
| | | 5 805 263,846 | 2 737 400,273 |
| Total Passifs et capitaux propres | | 30 250 541,543 | 22 701 041,657 |

ETATS FINANCIERS

ETAT DE RESULTAT TECHNIQUE DE L'ASSURANCE ET/OU DE LA REASSURANCE NON VIE AU 31-12-2016

| | Note | OPERATIONS BRUTES 31/12/2016 | CESSIONS ET RETROCESSIONS 31/12/2016 | OPERATIONS NETTES 31/12/2016 | OPERATIONS NETTES 31/12/2015 |
|---|------|-----------------------------------|---|---------------------------------|---------------------------------|
| PRNV 1 Primes acquises | | | | | |
| PRNV11 Primes émises et acceptées | | 10 900 019,871 | -1 799 756,439 | 9 100 263,432 | 6 933 398,248 |
| PRNV12 Variation de la provision pour primes non acquises | 12 | -657 184,070 | 166 245,008 | -490 939,062 | -1 048 281,230 |
| | | 10 242 835,801 | -1 633 511,431 | 8 609 324,370 | 5 885 117,018 |
| PRNV3 Produits de placements alloués, transférés de l'état de résultat | | 267 175,314 | 0,000 | 267 175,314 | 305 579,659 |
| PRNV2 Autres produits techniques | | | | | |
| CHNV1 Charges de sinistres | 13 | | | | |
| CHNV11 Montants payés | | -3 269 411,144 | 108 590,148 | -3 160 820,996 | -1 757 054,940 |
| CHNV12 Variation de la provision pour sinistres | | -2 906 326,823 | 104 535,517 | -2 801 791,306 | -3 408 078,445 |
| | | -6 175 737,967 | 213 125,665 | -5 962 612,302 | -5 165 133,385 |
| CHNV2 Variation des autres provisions techniques | | 797 807,468 | | 797 807,468 | -983 274,480 |
| CHNV3 Participation aux bénéfices et ristournes | | -23 063,221 | | -23 063,221 | -2 737,852 |
| CHNV4 Frais d'exploitation | 14 | | | | |
| CHNV41 Frais d'acquisition | | -2 053 344,481 | | -2 053 344,481 | -1 273 125,918 |
| CHNV42 Variation du montant des frais d'acquisition reportés | | 136 464,866 | | 136 464,866 | 571 305,301 |
| CHNV43 Frais d'administration | | -2 162 935,233 | | -2 162 935,233 | -1 888 801,393 |
| CHNV44 commission reçues des réassureurs | | | 376 695,885 | 376 695,885 | 314 013,036 |
| | | -4 079 814,849 | 376 695,885 | -3 703 118,964 | -2 276 608,974 |
| CHNV5 Autres charges techniques | | 0,000 | | 0,000 | -1 316,691 |
| CHNV6 Variation de la provision pour égalisation et équilibrage | | | | | |
| | | 1 029 202,547 | -1 043 689,881 | -14 487,334 | -2 237 974,665 |
| | | <i>Resultat Technique Non Vie</i> | | | |

ETATS FINANCIERS

ETAT DE RESULTAT TECHNIQUE DE L'ASSURANCE ET/OU DE LA REASSURANCE VIE AU 31-12-2016

| | Note | OPERATIONS BRUTES 31/12/2016 | CESSIONS ET RETROCESSIONS 31/12/2016 | OPERATIONS NETTES 31/12/2016 | OPERATIONS NETTES 31/12/2015 |
|---|-----------|---------------------------------|---|---------------------------------|---------------------------------|
| PRV 1 Primes acquises | 15 | | | | |
| PRV11 Primes émises et acceptées | | 1 751 436,168 | -99 594,979 | 1 651 841,189 | 950 910,053 |
| | | 1 751 436,168 | -99 594,979 | 1 651 841,189 | 950 910,053 |
| PRV2 Produits de placements | | | | | |
| PRV 2 1 Revenus des placements | | 45 611,844 | 0,000 | 45 611,844 | 34 156,842 |
| PRV 2 2 Produits des autres placements | | | | | |
| PRV 2 3 Reprise de correction de valeur sur placements | | | | | |
| PRV 2 4 Profits provenant de la réalisation des placements et de change | | | | | |
| | | 45 611,844 | 0,000 | 45 611,844 | 34 156,842 |
| PR V3 Plus-values non réalisées sur placements | | | | | |
| PR V4 Autres produits techniques | | | | | |
| CHV1 Charges de sinistres | 16 | | | | |
| CHV11 Montants payés | | -149 842,398 | 0,000 | -149 842,398 | 55 819,379 |
| CHV12 Variation de la provision pour sinistres | | 123 357,973 | | 123 357,973 | -129 958,820 |
| | | -26 484,425 | 0,000 | -26 484,425 | -74 139,441 |
| CHV 2 Variation des autres provisions techniques | 17 | | | | |
| CHV21 Provisions d'assurance vie | | -1 266 216,352 | 0,000 | -1 266 216,352 | -900 927,876 |
| CHV22 Autres provisions techniques | | | | | |
| CHV23 Provision pour contrat en unité de compte | | | | | |
| | | -1 266 216,352 | 0,000 | -1 266 216,352 | -900 927,876 |
| CHV3 Participation aux bénéfices et ristournes | | 0,000 | 0,000 | 0,000 | 0,000 |

27

Assurances At-Takafulia - Rapport annuel 2016

ETATS FINANCIERS

ETAT DE RESULTAT TECHNIQUE DE L'ASSURANCE ET/OU DE LA REASSURANCE VIE AU 31-12-2016

| | | | | | |
|--|--|---------------------|--------------------|---------------------|---------------------|
| CHV 4 Frais d'exploitation | | | | | |
| CHV41 Frais d'acquisition | | -260 543,767 | 0,000 | -260 543,767 | -164 053,335 |
| CHV42 Variation du montant des frais d'acquisition reportés | | | | | |
| CHV43 Frais d'administration | | -132 431,559 | 0,000 | -132 431,559 | -115 646,973 |
| CHV44 commission reçue des réassureurs | | | | | |
| | | -392 975,326 | 0,000 | -392 975,326 | -279 700,308 |
| CHV5 Autres charges techniques | | | | | |
| CH V9 Charges de placements | | | | | |
| CHV 91 Charges de gestion des placements y compris les charges d'intérêt | | | | | |
| CHV 92 Correction de valeur sur placement | | | | | |
| CHV 93 Pertes provenant de la réalisation des placements | | 0,000 | 0,000 | 0,000 | 0,000 |
| CHV 10 Moins-values non réalisées sur placements | | 0,000 | 0,000 | 0,000 | 0,000 |
| CHNT2 Produits de placements alloués, transférés à l'état de résultat | | 0,000 | 0,000 | 0,000 | 0,000 |
| Résultat technique Vie | | 111 371,909 | -99 594,979 | 11 776,930 | -269 700,729 |

28

Assurances At-Takafulia - Rapport annuel 2016

ETATS FINANCIERS

ETAT DE RESULTAT GLOBAL AU 31-12-2016

| ETAT DE RESULTAT GLOBAL | | NOTE | 31/12/2016 | 31/12/2015 |
|---|---|------|----------------|----------------|
| RNTV | Résultat technique de l'assurance et ou de la réassurance non vie | | -14 487,334 | -2 237 974,665 |
| RTV | Résultat technique de l'assurance et ou de la réassurance vie | | 11 776,930 | -269 700,729 |
| PRNT1 | Produits des placements | 18 | | |
| PRN T11 | Revenus des placements | | 381 842,959 | 541 483,957 |
| PRN T12 | Produits des autres placements | | 0,000 | 0,000 |
| PRN T13 | Reprises de corrections de valeur sur placements | | | |
| PRN T14 | Profits provenant de la réalisation des placements | | | |
| CHNT1 | Charges des placements (assurances et /ou réassurances non vie) | | | |
| CHNT11 | Charges de gestion des placements y compris les charges d'intérêt | | -85 690,922 | -48 232,997 |
| CHNT12 | Correction des valeurs sur placements | | 0,000 | 0,000 |
| CHNT13 | Pertes provenant de la réalisation des placements | | -105 210,000 | -42 818,182 |
| CHNT2 | Produits des placements alloués, transférés de l'état de résultat technique de l'assurance et /ou de la réassurance non vie | | -267 175,314 | -305 979,699 |
| PRNT2 | Autres produits non techniques | 19 | 3 067 438,515 | 2 549 247,938 |
| CHNT3 | Autres charges non techniques | 20 | -3 209 113,783 | -2 637 690,478 |
| <i>Résultat provenant des activités ordinaires</i> | | | | |
| CHNT4 | Impôts sur le résultat | | -220 618,950 | -2 451 664,855 |
| <i>Résultat provenant des activités ordinaires après impôts</i> | | | | |
| PRNT 4 | Gains extraordinaires | | 0,000 | 0,000 |
| CHNT5 | Pertes extraordinaires | | -5 000,000 | 0,000 |
| <i>Résultat net de l'exercice</i> | | | | |
| <i>Effet modification comptable (nets d'impôts)</i> | | | | |
| <i>Résultat net de l'exercice après modification comptable</i> | | | | |
| | | | -252 954,889 | -2 471 924,951 |

ETATS FINANCIERS

ETAT DE RESULTAT GLOBAL AU 31-12-2016

| RUBRIQUES | Assurance Non Vie | | | | | | | Total Non-Vie |
|---|-------------------|-------------------|-----------------|-----------------|-------------------------|------------------------------|-----------------|-------------------|
| | Assurance Vie | Automobile | Transport | Incendie | Santé, Inc & Invalidité | Risques Divers et Techniques | Acceptation | |
| Primes acquises | 1 751 436 | 7 170 721 | 821 183 | 643 554 | 976 008 | 528 714 | 102 656 | 10 242 836 |
| <i>Primes émises</i> | <i>1 751 436</i> | <i>7 597 736</i> | <i>805 499</i> | <i>744 091</i> | <i>995 355</i> | <i>686 555</i> | <i>195 206</i> | <i>11 024 442</i> |
| <i>Variation des primes non acquises</i> | | <i>-350 345</i> | <i>16 663</i> | <i>-89 425</i> | <i>7 817</i> | <i>-152 554</i> | <i>-89 341</i> | <i>-657 184</i> |
| <i>Variation des primes acquises et non émises</i> | | <i>-9 435</i> | <i>-465</i> | <i>3 100</i> | <i>-27 164</i> | <i>-262</i> | <i>-3 209</i> | <i>-37 436</i> |
| <i>Variation des primes à annuler</i> | | <i>-67 235</i> | <i>-515</i> | <i>-14 212</i> | <i>0</i> | <i>-5 024</i> | | <i>-86 987</i> |
| Charges de prestations | 1 292 701 | 4 258 894 | 17 894 | 31 946 | 912 418 | 149 366 | 30 476 | 5 400 994 |
| <i>Prestations et frais payés</i> | <i>149 842</i> | <i>2 169 965</i> | <i>53 011</i> | <i>49 128</i> | <i>858 084</i> | <i>16 536</i> | <i>4</i> | <i>3 146 727</i> |
| <i>Charges des provisions pour prestations diverses</i> | <i>-123 358</i> | <i>2 088 930</i> | <i>-35 117</i> | <i>-17 182</i> | <i>54 334</i> | <i>132 830</i> | <i>30 472</i> | <i>2 254 267</i> |
| <i>Charges des autres provisions techniques</i> | <i>1 266 216</i> | | | | | | | |
| Salde de souscription | | | | | | | | |
| | 458 735 | 2 911 827 | 803 289 | 611 609 | 63 590 | 379 348 | 72 180 | 4 841 842 |
| Frais d'acquisition | -260 544 | -1 289 692 | -136 731 | -126 307 | -168 959 | -116 541 | -78 650 | -1 916 880 |
| Autres charges de gestion nettes | -132 432 | -1 490 634 | -158 034 | -145 987 | -195 283 | -134 698 | -38 298 | -2 162 935 |
| Charges d'acquisition et de gestion nettes | | | | | | | | |
| | -392 975 | -2 780 327 | -294 765 | -272 294 | -364 242 | -251 239 | -116 948 | -4 079 815 |
| Produits des placements | 45 612 | 184 130 | 19 521 | 18 033 | 24 122 | 16 639 | 4 731 | 267 175 |
| Participation aux résultats | 0 | 0 | 0 | 0 | 0 | 0 | 0 | 0 |
| Solde financier | | | | | | | | |
| | 45 612 | 184 130 | 19 521 | 18 033 | 24 122 | 16 639 | 4 731 | 267 175 |
| Parts des réassureurs dans les primes acquises | -99 595 | -369 667 | -577 437 | -338 873 | 0 | -307 456 | -40 078 | -1 633 511 |
| Parts des réassureurs dans les prestations payées | 0 | 0 | 68 794 | 12 614 | 0 | 27 182 | 0 | 108 590 |
| Parts des réassureurs dans les charges de provisions | 0 | -27 500 | -111 693 | 31 617 | 0 | 194 941 | 17 170 | 104 536 |
| Parts des réassureurs dans la participation aux résultats | 0,000 | 0 | 0 | 0 | 0 | 0 | 0 | 0 |
| Commissions reçues des réassureurs | 0,000,000 | 70 834 | 51 809 | 107 625 | 0 | 125 229 | 21 198 | 376 696 |
| Solde de réassurance | | | | | | | | |
| | -99 595 | -326 333 | -568 526 | -187 016 | 0 | 39 896 | -1 710 | -1 043 690 |
| Résultat technique | | | | | | | | |
| | 11 777 | -10 703 | -40 482 | 170 331 | -276 529 | 184 644 | -41 748 | -14 487 |

ETATS FINANCIERS

ETAT DE FLUX DE TRESORERIE ARRETE AU 31-12-2016

| RUBRIQUES | 31/12/2016 | 31/12/2015 |
|--|----------------------|----------------------|
| Flux de trésorerie liés à l'exploitation | | |
| - Encaissement des primes reçues des assurés | 11 314 646,052 | 8 299 486,180 |
| - Sommes versées pour paiement des sinistres | -3 593 100,487 | -2 087 251,599 |
| - Encaissement des primes reçues acceptations | | |
| - Sommes versées pour sinistres acceptations | | |
| - Commissions versées sur les acceptations | | |
| - Décaissements des primes pour les cessions | -744 238,308 | |
| - Encaissement des sinistres pour les cessions | | |
| - Commissions reçues sur les cessions | | |
| - Commissions versées aux Intermédiaires | -315 045,459 | -334 686,369 |
| - Sommes versées aux fournisseurs et au personnel | -2 152 111,303 | -2 115 217,799 |
| - Variation des dépôts auprès des débiteurs | | |
| - Variation des espèces reçues des cessionnaires | | |
| - Décaissements liés à l'acquisition de placements financiers | -4 739 477,265 | -14 022 563,476 |
| - Encaissements liés à la cession des placements financiers | 2 535 977,000 | 11 299 840,205 |
| - Taxes sur les assurances versées au trésor | -1 634 095,024 | -1 217 126,324 |
| - Produits financiers reçus | 38 364,167 | 484 080,154 |
| - Impôt sur les bénéfices payés | | |
| - Autres mouvements | -11 244,755 | -56 203,210 |
| Flux de trésorerie provenant de l'exploitation | 699 674,638 | 288 353,762 |
| Flux de trésorerie liés aux activités d'investissements | | |
| - Encaissement provenant de la cession des immobilisations incorporelles et corporelles | | |
| - Décaissement provenant de l'acquisition des immobilisations incorporelles et corporelles | -129 390,973 | -151 218,328 |
| - Décaissements provenant de l'acquisition des immobilisations financières | | |
| - Décaissements provenant de l'acquisition de placements auprès d'entreprises liées ou avec un lien de participation | -200 000,000 | -200 000,000 |
| - Encaissement provenant de la cession de placements auprès d'entreprises liées ou avec un lien de participation | | |
| Flux de trésorerie provenant des activités d'investissements | -329 390,973 | -351 218,328 |
| Flux de trésorerie liés aux activités de financement | | |
| - Encaissement suite à l'émission des actions | | |
| - Dividendes et autres distributions | -57 200,000 | -36 000,000 |
| Flux de trésorerie provenant des activités de financement | -57 200,000 | -36 000,000 |
| Variation de trésorerie | 313 083,665 | -98 864,566 |
| Trésorerie de début d'exercice | 1 227 150,612 | 1 326 015,178 |
| Trésorerie de fin d'exercice | 1 540 234,277 | 1 227 150,612 |

ETATS FINANCIERS

MOUVEMENTS AYANT AFFECTE LES ELEMENTS DE L'ACTIF

| Désignation | Valeur brute | | | Amortissements et provisions | | | | | | V.N.C | |
|---|-------------------|------------------------------|----------------------|------------------------------|----------------|---------------|------------------------------|----------------|----------------|----------------|-------------------|
| | A l'ouverture | Augmentation ou constitution | Cessions ou reprises | A la clôture | A l'ouverture | | Amortissements et provisions | | A la clôture | | |
| | | | | | Amortissements | Provisions | Amortissements | Provisions | Amortissements | Provisions | A la clôture |
| Actifs incorporels | 563 923 | 252 260 | 0 | 616 183 | 76 825 | 0 | 67 853 | 0 | 146 278 | 0 | 669 905 |
| Logiciels informatiques | 154 657 | 44 909 | | 199 566 | 70 346 | | 57 373 | | | | 70 997 |
| Autres immobilisations incorporelles | 26 226 | 9 290 | | 35 516 | 6 079 | | 10 480 | | | | 16 957 |
| Immobilisations incorporelles en cours | 383 041 | 198 061 | | 581 951 | 0 | | 0 | | | | 581 951 |
| Actifs corporels d'exploitation | 833 792 | 102 706 | 0 | 936 498 | 300 542 | 0 | 169 247 | 0 | 469 790 | 0 | 516 708 |
| Agencement Aménagement | 301 493 | 57 028 | | 358 521 | 61 387 | | 49 007 | | 110 504 | | 247 435 |
| Matériel de transport | 267 730 | | | 267 730 | 122 960 | | 23 546 | | 179 508 | | 91 224 |
| Matériel de bureau et informatique | 100 156 | 84 612 | | 184 768 | 55 240 | | 32 236 | | 87 438 | | 57 200 |
| Matériel de bureau | 152 645 | 1 068 | | 160 513 | 56 604 | | 33 374 | | 97 387 | | 76 531 |
| Autres immobilisations corporelles | 5 393 | | | 5 393 | 2 151 | | 1 079 | | 3 230 | | 2 163 |
| Dépôts et cautionnements | 41 666 | | | 41 666 | 0 | | 0 | | 0 | | 41 666 |
| Placements | 11 266 795 | 2 683 990 | 51 647 | 13 899 138 | 0 | 45 568 | 0 | 105 210 | 0 | 150 778 | 13 748 360 |
| Terrains et constructions d'exploitation & hors exploitation | | | | 0 | | | | | 0 | 0 | 0 |
| Parts & actions de sociétés immobilières non cotées | | | | 0 | | | | | 0 | 0 | 0 |
| Placements dans les entreprises liées | | | | | | | | | | | |
| - Parts | | | | | | | | | | | |
| - Bons et Obligations | | | | | | | | | | | |
| Placements dans les entreprises avec un lien de participation | | | | 0 | | | | | | | |
| - Parts | | | | | | | | | | | |
| - Bons et Obligations | | | | | | | | | | | |
| Autres placements financiers | | | | | | | | | | | |
| Actions, autres titres à revenu variable | 6 195 219 | 2 583 990 | 40 349 | 8 842 623 | | 45 568 | | 105 210 | | 150 778 | 8 991 995 |
| Obligations et autres titres à revenu fixe | | | | | | | | | | | |
| Droits hypothécaires | | | | | | | | | | | |
| Autres prêts | 44 026 | | 3 950 | 40 075 | | | | | | | 40 075 |
| Dépôts auprès des établissements bancaires et financiers | 0 | | 0 | 0 | | | | | | | 0 |
| Autres | 5 023 550 | | 7 161 | 5 016 389 | | | | | | | 5 016 389 |
| Créances pour primes dues | | | | | | | | | | | |
| Placements des cotants en US | | | | | | | | | | | |

| ANNEE D'INVENTAIRE | EXERCICE DE SURVENANCE | | |
|------------------------------------|------------------------|-----------|------|
| | 2014 | 2015 | 2016 |
| Inventaire 2015 | | | |
| Règlements cumulés | | | |
| Provisions pour sinistres | | | |
| Total charges des sinistres | 0 | 0 | |
| Primes acquises | 1 707 907 | 7 052 701 | |
| % sinistres / primes acquises | 0% | 0% | |

| ANNEE D'INVENTAIRE | EXERCICE DE SURVENANCE | | |
|------------------------------------|------------------------|------------------|------------------|
| | 2014 | 2015 | 2016 |
| Inventaire 2016 | | | |
| Règlements cumulés | 1 002 014 | 2 611 340 | 1 573 585 |
| Provisions pour sinistres | 1 154 223 | 2 403 648 | 3 579 737 |
| Total charges des sinistres | 2 156 237 | 5 014 988 | 5 153 322 |
| Primes acquises | 1 707 907 | 7 052 701 | 10 242 836 |
| % sinistres / primes acquises | 126% | 71% | 50% |

NOTES AUX ETATS FINANCIERS

PRESENTATION DE L'ENTREPRISE :

La Société est régie par le Code des assurances promulgué par la loi N°92-24 DU 09 Mars 1992 et l'ensemble des textes qui l'ont modifié ou complété. Son Capital social s'élève au 31/12/2014 à 10.000.000 dinars divisés en 2.000.000 actions de valeur nominale 5 dinars chacune entièrement libérée.

La Tunisienne des Assurances Takaful "Assurances At-Takafulia" est une Société Anonyme sise au 15 rue de Jérusalem le Belvédère Tunis, a pour objet la réalisation et la gestion de contrat d'assurance et de réassurance vie et non vie conformément aux principes et valeurs relatifs aux TAKAFUL et RETAKAFUL.

La société a été créée à l'initiative de son Président-directeur général, M. Ali Hammami, après concertation avec M. Ahmed Mohamed SABBEGH, figure connue de l'assurance takaful dans le monde et directeur général de la compagnie islamique jordanienne et des confrères de renom, à la tête de compagnies d'assurances traditionnelles.

L'Assemblée Générale Constitutive de la société a été tenue le 27 juin 2013, au siège de Tunis Re, en présence de :

- Mme Lamia Ben Mahimoud (P-DG de Tunis Re),
- M. Ali Hammami
- M. Lassaad Zarrouk (P-DG de la STAR),
- M. Mansou Nasri (DG de la CTAMA),
- M. Lamjed Boukhriss (DG d'AMI Assurances),
- M. Lotfi Bezzarga (DG de la MAE),
- M. Ahmed Sabbegh (DG de la Compagnie d'assurances islamique de Jordanie),
- M. Jalel Azzouz (Représentant de la STUSID Bank),
- M. Sami Benaouas (Représentant de Salim Assurances),
- MM. Ahmed Trabelsi et Radhouan Zouari, (Hommes d'affaires).

Le 23 août 2013, Assurances At-Takafulia reçut l'agrément définitif, devenant ainsi la troisième compagnie takaful opérant en Tunisie

LES ORGANES D'ADMINISTRATION ET DE DIRECTION

- Le Conseil d'administration :

Président : M. Ali HAMMAMI

Administrateurs :

- Assurances Salim, représentée par Mme Dalila BADER
- STAR, représentée par M. Lassaad Zarrouk

NOTES AUX ETATS FINANCIERS

- CTAMA, représentée par M. Mansour NASRI
 - AMI Assurances, représentée par M. Lamjed BOUKHRISS
 - MAE, représentée par M. Lotfi BEZZARGA
 - Tunis Re, représentée par M. Mohamed Nadhim CHERIF
 - STUSID Bank, représentée par M. Jalel AZZOUZ
 - The Islamic Insurance Co. (Jordanie), représentée par M. Ahmed Mohamed SABBEGH
 - M. Ahmed TRABELSI
- La Direction générale :
 - Président-directeur général : M. Ali HAMMAMI
 - Directeur général adjoint : M. Mondher KHABCHECHE

LES ORGANES DE SUPERVISION ET DE CONTROLE

- Le Comité de Supervision Charaïque :

Le Comité de Supervision Charaïque, qui a pour rôle essentiel de veiller à la conformité de la gestion et des produits d'At-Takafulia aux préceptes de l'Islam, est composé de 3 membres :

Président : Cheikh Othman BATTIKH

Membres :

- M. Mounir TLILI
- M. Borhane ENNAFATI

- Le Comité permanent d'audit :

Le Comité permanent d'audit d'At-Takafulia est composé de 4 membres, désignés par le Conseil d'Administration parmi ses membres. En effet, les Administrateurs membres de ce Comité ci-après mentionnés exercent leur mandat pour les exercices 2014, 2015 et 2016.

Membres :

- STAR, représentée par M. Lassaad ZARROUK
- CTAMA, représentée par M. Mansour NASRI
- STUSID Bank, représentée par M. Jalel AZZOUZ
- M. Ahmed TRABELSI

- Le Comité des placements :

Membres :

- Assurances Salim, représentée par Mme Dalila BADER
- AMI Assurances, représentée par M. Lamjed BOUKHRISS

NOTES AUX ETATS FINANCIERS

- MAE, représentée par M. Lotfi BEZZARGA
- Tunis Re, représentée par M. Mohamed Nadhim CHERIF

- Les commissaires aux comptes :

Les commissaires aux comptes suivants exercent leur mandat pour les exercices 2014, 2015 et 2016 :

Membres :

- Cabinet UNION AUDIT TUNISIE, représenté par M. Abdelatif ABBES
- Cabinet PRO AUDIT, représenté par M. Mohamed Amine JAMOISS

PRINCIPES ET METHODES COMPTABLES

Les états financiers de la société " Assurances At-Takafulia" sont arrêtés au 31/12/2016, conformément aux dispositions prévues par la loi N°96-112 du 30 décembre 1996 relative au système comptable des entreprises et par l'arrêté du Ministre des Finances du 26 Juin 2000 portant approbation des normes comptables sectorielles relatives aux opérations spécifiques aux entreprises d'assurance et/ou de réassurance.

A- Les frais préliminaires :

Les frais préliminaires engagés par une entreprise en phase de création sont en général importants et non répétitifs et ne se rapportent pas à des productions déterminées, et l'on considère que les revenus correspondants sont obtenus au cours de plusieurs exercices et non pas uniquement au cours de l'exercice durant lequel ils sont engagés.

Les frais engagés avant l'entrée en exploitation de la société " Assurances At-Takafulia" sont portés à l'actif du bilan en « frais préliminaires » dans la mesure où ils sont nécessaires et qu'il est probable que les activités futures permettront de récupérer les montants engagés.

Conformément à la norme comptable tunisienne n°10 relative aux charges reportées, les revenus réalisés au cours de la période de pré exploitation (les produits financiers) viennent en déduction des frais préliminaires.

B- Politique d'amortissement :

La société "Assurances At-Takafulia" applique la méthode linéaire pour l'amortissement de ses actifs incorporels et corporels, selon les taux suivants :

Immeuble 5%
Logiciels 33.33%
Agencement Aménagement 5%
Matériel informatique 33.33%
Mobilier de bureaux 20%
Matériel de transport 20%

C- Placements financiers :

Les placements financiers sont comptabilisés à leur coût d'acquisition hors frais d'accessoires d'achat. Ces frais sont constatés en charges de l'exercice.

NOTES AUX ETATS FINANCIERS

Les produits des placements sont constatés en produits dès qu'ils sont acquis même s'ils ne sont pas encore encaissés.

D- Provisions techniques :

L'évaluation des provisions techniques est déterminée selon les méthodes prévues par l'arrêté du Ministre des finances du 27-02-2001 fixant la liste, le mode de calcul des provisions techniques et les conditions de leur représentation tel qu'il a été modifié par les arrêtés du Ministre des Finances du 28 mars 2005 et du 05 janvier 2009.

Des provisions techniques suffisantes sont constituées pour permettre à l'entreprise d'honorer, dans la mesure de ce qui est raisonnablement prévisible, les engagements résultant des contrats d'assurance.

▪ Provision pour primes non acquises

Cette provision est calculée par application de la méthode de prorata temporis, telle que prévue par l'arrêté du ministre des finances du 27 février 2001, fixant la liste, le mode de calcul des provisions techniques et les conditions de leur représentation. Elle consiste à provisionner la part de la prime afférente à la période de garantie comprise entre la date d'inventaire et la prochaine échéance de la prime.

▪ Provision d'assurance Vie

La provision d'assurance Vie, qui comprend la valeur actuarielle des engagements de l'entreprise, nets de primes futures (méthodes prospectives), est calculée séparément pour chaque contrat sur la base de tables de mortalité admises en Tunisie.

Pour chaque produit, les bases techniques utilisées pour le calcul des provisions sont celles qui sont utilisées pour la constitution du tarif.

▪ Provisions pour sinistres

Les provisions pour sinistres correspondent au coût total estimé (y compris les frais de gestion) du règlement de tous les sinistres survenus à la clôture de l'exercice, déclarés ou non, déduction faite des sommes déjà payées au titre de ces sinistres.

Les provisions pour sinistres résultent d'un calcul séparé pour chaque sinistre qui exclut tout escompte ou déduction.

▪ Autres provisions techniques

Les autres provisions techniques sont composées de la provision pour risques en cours destinée à couvrir les risques à assumer par l'entreprise après la fin de l'exercice, de manière à pouvoir faire face à toutes les demandes d'indemnisation et à tous les frais liés aux contrats d'assurance/traités de réassurance en cours, excédant le montant des primes non acquises et des primes exigibles relatives aux dits contrats.

E- Affectation des charges :

Conformément aux normes comptables relatives au secteur des assurances, les charges sont présentées dans les états financiers non pas par nature de charges mais en fonction de leur destination. La répartition des charges par nature dans les comptes de charges par destination doit être réalisée à l'aide de clés de répartition qui doivent être fondées sur des critères quantitatifs objectifs, appropriés et contrôlables, directement liés à la nature des charges.

La compagnie a retenu les critères relatifs à l'effectif, la masse salariale et la surface.

NOTES AUX ETATS FINANCIERS

F- Les frais d'acquisition

Les frais d'acquisition comprennent les frais internes et les frais externes supportés par la société lors de la conclusion des contrats d'assurances.

Ils englobent les frais directement imputables tels que les commissions d'acquisition et les frais indirectement imputables tels que les frais de publicités, les frais de personnel et les amortissements des biens mobiliers et immobiliers.

AC1 - Actifs incorporels d'exploitation

Les actifs incorporels totalisent au 31/12/2016 un montant net de 669 905 DT contre 485 498 DT au 31/12/2015 :

| Désignation | AU 31/12/2016 | | | AU 31/12/2015 | | |
|--|----------------|---------------------|----------------|----------------|---------------------|----------------|
| | Valeur brute | Total amortissement | Valeur nette | Valeur brute | Total amortissement | Valeur nette |
| Logiciel | 198 716 | 127 719 | 70 997 | 154 657 | 70 346 | 84 311 |
| Autres immobilisations incorporelles | 35 516 | 18 559 | 16 957 | 26 226 | 8 079 | 18 146 |
| Immobilisations incorporelles en cours | 581 951 | | 581 951 | 383 041 | | 383 041 |
| Total | 816 183 | 146 278 | 669 905 | 563 923 | 78 425 | 485 498 |

AC2 - Actifs corporels d'exploitation

Les actifs corporels totalisent au 31/12/2016 un montant net de 516 708 DT contre 583 250 DT au 31/12/2015 :

| Désignation | AU 31/12/2016 | | | AU 31/12/2015 | | |
|------------------------------------|----------------|---------------------|----------------|----------------|---------------------|----------------|
| | Valeur brute | Total amortissement | Valeur nette | Valeur brute | Total amortissement | Valeur nette |
| Agencement | 358 429 | 110 594 | 247 835 | 301 403 | 61 587 | 239 816 |
| Aménagement | | | | | | |
| Matériel de transport | 267 730 | 176 506 | 91 224 | 267 730 | 122 960 | 144 770 |
| Matériel de bureau et informatique | 144 768 | 87 478 | 57 290 | 100 156 | 55 240 | 44 916 |
| Mobilier de bureau | 168 513 | 91 982 | 76 531 | 167 445 | 58 604 | 108 840 |
| Autres immobilisations corporels | 5 393 | 3 230 | 2 163 | 5 393 | 2 151 | 3 241 |
| Dépôts et cautionnements | 41 666 | | 41 666 | 41 666 | | 41 666 |
| Total | 986 498 | 469 790 | 516 708 | 883 792 | 300 542 | 583 250 |

NOTES AUX ETATS FINANCIERS

AC3 - Les Placements

Les placements totalisent au 31/12/2016 un montant net de 13 748 360 DT qui se détaille comme suit :

| Désignation | AU 31/12/2016 | | | AU 31/12/2015 | | |
|---|-------------------|----------------|-------------------|-------------------|---------------|-------------------|
| | Valeur brute | Amort/P rov | Valeur Nette | Valeur brute | Amort/Prov | Valeur Nette |
| Actions, autres titres à revenu variable et part dans des FCP | 8 342 673 | 150 778 | 8 691 895 | 6 199 116 | 45 465 | 6 153 651 |
| Dépôts auprès des établissements bancaires et financiers | - | - | - | - | - | - |
| Autres placements | 5 016 389 | - | 5 016 389 | 5 023 550 | - | 5 023 550 |
| Autres prêts | 40 075 | - | 40 075 | 44 026 | - | 44 026 |
| Total | 13 899 137 | 150 778 | 13 748 360 | 11 266 796 | 45 568 | 11 221 227 |

AC331 - Actions, autres titres à revenus variables et parts dans des FCP

| Type | Montant |
|---|------------------|
| Contrat moudharba polyclinique cap-bon | 1 400 000 |
| Contrat moudharba polyclinique de cap-bon | 2 748 180 |
| Participation promotion immobilière CTAMA | 400 000 |
| Participation promotion immobilière MAE | 300 000 |
| Participation société de service automobile | 196 590 |
| Participation Société résidence Cap Bon | 250 000 |
| Participation Société Global Santé | 25 000 |
| Participation Société Mutuelle du Savoir | 75 000 |
| Emprunt obligataire Zitouna banque | 500 000 |
| Actions WIFAK | 2 594 493 |
| Actions SOTIPAPIER | 202 632 |
| Total | 6 153 651 |

Ces placements sont répartis à hauteur de 70% sur le fonds des actionnaires et 30% sur le fonds des participants.

NOTES AUX ETATS FINANCIERS

AC336 - Autres

| Type | Date souscription | Date échéance | Montant | Fonds |
|--------------------------|-------------------|---------------|------------------|--------------|
| CL (ISTIHMAR MOUAJAH) | 24/02/2016 | 24/02/2017 | 1 000 000 | Actionnaires |
| CL (ISTIHMAR MOUAJAH) | 20/07/2016 | 20/07/2017 | 700 000 | Actionnaires |
| CL (ISTIHMAR MOUAJAH) | 11/05/2016 | 11/05/2017 | 1 000 000 | Participants |
| CL (ISTIHMAR MOUAJAH) | 20/07/2016 | 20/07/2017 | 300 000 | Participants |
| CL (ISTIHMAR MOUAJAH) | 04/09/2016 | 04/09/2017 | 500 000 | Participants |
| CL (ISTIHMAR MOUAJAH) | 06/09/2016 | 06/09/2017 | 500 000 | Participants |
| CL (ISTIHMAR MOUAJAH) | 05/10/2016 | 05/10/2017 | 1 000 000 | Participants |
| Cautionnements bancaires | | | 16 389 | Participants |
| Total | | | 5 016 389 | |

AC5- Parts des réassureurs dans les provisions techniques :

Les parts des réassureurs dans les provisions techniques totalisent au 31/12/2016 un montant net de 1 805 152 DT contre 1 482 666 DT au 31/12/2015 :

| Désignation | 31/12/2016 | 31/12/2015 |
|---|------------------|------------------|
| Provisions pour primes non acquises | 833 768 | 615 817 |
| Provisions pour sinistres à payer Non Vie | 971 384 | 866 849 |
| Total | 1 805 152 | 1 482 666 |

AC510 - Autres provisions techniques

Les parts des réassureurs dans les Provisions pour primes non acquises s'élève au 31/12/2016 à 833 768 DT détaillées par branche d'assurance comme suit :

| Branche | 31/12/2016 | 31/12/2015 |
|--------------|----------------|----------------|
| Incendie | 98 828 | 83 245 |
| Transport | 312 099 | 355 124 |
| R. Divers | 371 135 | 177 448 |
| Vie | 51 706 | - |
| Total | 833 768 | 615 817 |

AC531- Provisions pour sinistres à payer Non Vie

Les parts des réassureurs dans les Provisions pour sinistres à payer s'élève au 31/12/2016 à 971 384 DT détaillées par branche d'assurance comme suit :

NOTES AUX ETATS FINANCIERS

| Branche | 31/12/2016 | 31/12/2015 |
|--------------|----------------|----------------|
| Auto | 397 500 | 425 000 |
| Incendie | 336 965 | 311 997 |
| Transport | 4 296 | 115 988 |
| R. Divers | 232 624 | 13 733 |
| Total | 971 384 | 866 849 |

AC6- Créances :

Les créances totalisent au 31/12/2016 un montant net de 4 670 406 DT contre un montant de 3 478 932 DT au 31/12/2015.

| Désignation | AU 31/12/2016 | | | AU 31/12/2015 | | |
|---|------------------|----------------|------------------|------------------|---------------|------------------|
| | Valeur brute | Amort /Prov | Valeur Nette | Valeur brute | Amort /Prov | Valeur Nette |
| Primes acquises et non émises et primes à annuler | 21 638 | - | 21 638 | 59 601 | - | 59 601 |
| Autres créances nées d'opérations d'assurance directe | 3 895 097 | 418 221 | 3 476 875 | 2 453 893 | 29 480 | 2 424 413 |
| Créances nées d'opérations de réassurance (Rétrocession) | - | - | - | 231 931 | - | 231 931 |
| Créances indemnisées subrogées à l'entreprise d'assurance | 885 988 | - | 885 988 | 563 352 | - | 563 352 |
| Etat, organismes de sécurité sociale, collectivités | 253 568 | - | 253 568 | 199 635 | - | 199 635 |
| Total | 5 056 291 | 418 221 | 4 638 070 | 3 508 412 | 29 480 | 3 478 932 |

AC611- Primes acquises et non émises

Les primes acquises et non émises s'élèvent au 31/12/2016 à 21 638 DT contre un montant de 59 601 DT au 31/12/2015. Le détail par branche se présente comme suit :

| Désignation | 31/12/2016 | 31/12/2015 |
|---|------------|------------|
| Primes acquises et non émises brutes - Automobile | 6 201 | 15 636 |
| Primes acquises et non émises brutes - Incendie | 5 481 | 2 381 |
| Primes acquises et non émises brutes - RC | 533 | |
| Primes acquises et non émises brutes - I.A | 48 | 110 |
| Primes acquises et non émises brutes - Transport | 1 820 | 2 285 |
| Primes acquises et non émises brutes - Santé | 6 560 | 34 251 |
| Primes acquises et non émises brutes - RDS | 996 | 2 956 |

NOTES AUX ETATS FINANCIERS

| | | |
|--|---------------|---------------|
| Primes acquises et non émises brutes - Acceptation | | 1 983 |
| Total | 21 638 | 59 601 |

AC612- Autres créances nées d'opérations d'assurances directes

Le solde brut de cette rubrique au 31/12/2016 est arrêté à 3 895 097 DT contre un solde de 2 453 893 DT au 31/12/2015. Ces soldes sont alimentés principalement des créances vis-à-vis des agents et des courtiers.

| Désignation | 31/12/2016 | 31/12/2015 |
|------------------------|------------------|------------------|
| AGENTS GENERAUX | 2 414 481 | 1 144 106 |
| COURTIERS | 1 131 931 | 1 309 787 |
| CO-ASSUREURS | 348 684 | - |
| Total | 3 895 097 | 2 453 893 |
| Provision sur créances | 418 221 | 29 480 |
| Total net | 2 476 875 | 2 424 413 |

AC613- Créances indemnisées subrogées à l'entreprise d'assurance

Les créances inter compagnies s'élèvent au 31/12/2016 à 885 988 DT détaillées par compagnie comme suit :

| Désignation | 31/12/2016 | 31/12/2015 |
|-----------------------------------|----------------|----------------|
| Créances inter-compagnies | 167 855 | 167 233 |
| Inter compagnies ASTREE | 23 386 | 26 845 |
| Inter compagnies CARTE | 23 331 | 19 536 |
| Inter compagnies CTAMA | 39 985 | 17 425 |
| Inter compagnies MGA | - | - |
| Inter compagnies GAT | 49 693 | 34 616 |
| Inter compagnies LLOYD TUNISIEN | 66 941 | 27 820 |
| Inter compagnies MAE | 83 391 | 41 544 |
| Inter compagnies MAGHREBIA | 18 170 | 17 982 |
| Inter compagnies STAR | 202 364 | 66 328 |
| Inter compagnies SALIM | 787 | 902 |
| Inter compagnies A M I | 112 537 | 67 594 |
| Inter compagnies BIAT ASSURANCES | 10 121 | 19 483 |
| Inter compagnies COMAR | 59 517 | 34 550 |
| Inter compagnies AL AMANA TAKAFUL | 1 116 | 3 368 |
| Inter compagnies ZITOUNA TAKAFUL | 26 792 | 18 126 |
| Total | 885 988 | 563 352 |

AC632- Etat, organismes de sécurité sociale, collectivités

Cette sous-rubrique comprend l'impôt sur les bénéfices à reporter pour une somme de 285 904 DT au 31/12/2016 contre un total de 199 635 DT au 31/12/2015.

NOTES AUX ETATS FINANCIERS

AC7-Autres éléments d'actif

Les autres éléments d'actif totalisent au 31/12/2016 une valeur comptable nette de 8 872 346 DT contre un solde de 5 449 469 DT au 31/12/2015.

| Désignation | AU 31/12/2016 | | | AU 31/12/2015 | | |
|--|------------------|------------|------------------|------------------|------------|------------------|
| | Valeur brute | Amort/Prov | Valeur Nette | Valeur brute | Amort/Prov | Valeur Nette |
| Avoirs en banque, CCP, chèques et caisse | 1 540 234 | | 1 540 234 | 1 227 151 | | 1 227 151 |
| Frais d'acquisition reportés | 1 397 261 | | 1 397 261 | 1 260 796 | | 1 260 796 |
| Autres charges à répartir | - | | - | 123 112 | | 123 112 |
| Intérêts et loyers acquis non échus | 188 716 | | 188 716 | 153 862 | | 153 862 |
| Autres comptes de régularisation | 5 739 762 | | 5 739 762 | 2 678 176 | | 2 678 176 |
| Autres | 6 372 | | 6 372 | 6 372 | | 6 372 |
| Total | 8 872 346 | - | 8 872 346 | 5 449 469 | - | 5 449 469 |

AC71- Avoirs en banque, CCP, chèques et caisses

Les avoires en banques et en caisses se présentent au 31/12/2016 comme suit :

| Désignation | 31/12/2016 | 31/12/2015 |
|------------------------------------|------------------|------------------|
| Banques | 99 100 | 728 478 |
| Caisses | 9 889 | 270 |
| Tunisie Valeurs | 59 | 50 872 |
| TSI | 1 106 | |
| Chèques et effets à l'encaissement | 1 430 081 | 447 530 |
| Total | 1 540 234 | 1 227 151 |

AC721- Frais d'acquisition reportés

Les frais d'acquisition reportés présentent au 31/12/2016 un solde de 1 397 261 DT contre un solde de 1 260 796 DT au 31/12/2015. Le détail par branche se présente comme suit :

| Désignation | 31/12/2016 | 31/12/2015 |
|------------------------|------------|------------|
| F.A.R - AUTOMOBILE | 933 096 | 852 699 |
| F.A.R - INCENDIE | 104 817 | 76 263 |
| F.A.R - RC | 12 959 | 8 049 |
| F.A.R - IA | 6 249 | 24 165 |
| F.A.R - TRANSPORT | 101 815 | 126 803 |
| F.A.R - GROUPE MALADIE | 373 | 2 308 |
| F.A.R - ASS. VOYAGE | 3 057 | 2 132 |

NOTES AUX ETATS FINANCIERS

| | | |
|--------------------|------------------|------------------|
| F.A.R - RDS | 146 948 | 114 760 |
| F.A.R - ACCESSIONS | 87 945 | 53 617 |
| Total | 1 397 261 | 1 260 796 |

AC722- Frais préliminaires

Les frais préliminaires ont été totalement résorbés au 31/12/2016 contre un solde au 31/12/2015 de 123 112 DT. Le détail se présente comme suit :

| Libellé | Montants |
|---|----------------|
| Actions de formation | 10 000 |
| Autres Frais | 31 412 |
| Cotisations aux organismes professionnels | 17 700 |
| Cotisations sociales | 27 663 |
| Déplacements, missions et réceptions | 7 468 |
| Entretiens et réparations | 2 871 |
| Fourniture eau, énergie, Carburant | 14 185 |
| Fournitures administratives | 3 348 |
| Honoraires services extérieurs | 21 300 |
| impôts, taxes et droits d'enregistrement | 30 690 |
| Location | 62 620 |
| Pas de décaissement financier | 45 207 |
| Publication, annonces et insertions | 1 314 |
| Salaires et comptes rattachés | 252 189 |
| Téléphonie | 932 |
| Travaux d'hygiène, gardiennage et jardinage | 5 268 |
| Produits financiers | -164 831 |
| Valeur Brute des frais préliminaires | 369 335 |
| Dotations aux résorptions 2014 | -123 112 |
| Dotations aux résorptions 2015 | -123 112 |
| Dotations aux résorptions 2016 | -123 112 |
| Valeur nette des frais préliminaires | 0 |

AC733- Autres comptes de régularisation

Les comptes de régularisation-actifs s'élèvent au 31/12/2016 à 5 739 762 DT ventilés ainsi :

| Désignation | 31/12/2016 | 31/12/2015 |
|---------------------------|------------|------------|
| Produits WAKALA non échus | 5 515 093 | 2 499 159 |

NOTES AUX ETATS FINANCIERS

| | | |
|------------------------------|------------------|------------------|
| Produits MOUDHARBA non échus | 72 235 | 26 583 |
| Charges constatées d'avance | 152 434 | 152 434 |
| Total | 5 739 762 | 2 678 176 |

CP1-Capitaux propres

Les mouvements sur les capitaux propres de la société se détaillent comme suit :

| Libellé de la rubrique | Situation à la date d'ouverture | Résultat 2014 | Résultat 2015 | Résultat 2016 | Reserve | Autres Variations | Situation au 31/12/2016 |
|------------------------|---------------------------------|--------------------|--------------------|------------------|----------|-------------------|-------------------------|
| Capital social | 10 000 000 | | | | | | 10 000 000 |
| Résultat reportés | | - 1 587 602 | - 2 471 925 | | | | - 4 059 527 |
| Résultat de l'exercice | | | | - 252 955 | | | - 252 955 |
| Situation nette | 10 000 000 | - 1 587 602 | - 2 471 925 | - 252 955 | - | - | 5 687 519 |

Le capital social de la société Assurances At-Takafulia se compose de 2 000 000 actions ordinaires de valeur unitaire de 5 DT réparties comme suit au 31/12/2016 :

| Actionnaires | Nombre d'actions | Montants en DT | Parts |
|--|------------------|-------------------|-------------|
| Assurances Salim | 480 000 | 2 400 000 | 24,0% |
| Société Tunisienne d'Assurances et de Réassurance (STAR) | 400 000 | 2 000 000 | 20,0% |
| Caisse Tunisienne des Assurances Mutuelles Agricoles (CTAMA) | 260 000 | 1 300 000 | 13,0% |
| AMI Assurances | 260 000 | 1 300 000 | 13,0% |
| Mutuelle Assurance de l'Enseignement (MAE) | 260 000 | 1 300 000 | 13,0% |
| Tunis Ré | 160 000 | 800 000 | 8,0% |
| STUSID Bank | 50 000 | 250 000 | 2,5% |
| The Islamic Insurance. Company (Jordanie) | 50 000 | 250 000 | 2,5% |
| M. Ahmed TRABELSI | 38 000 | 190 000 | 1,9% |
| M. Radhouan ZOUARI | 38 000 | 190 000 | 1,9% |
| M. Ali HAMMAMI | 4 000 | 20 000 | 0,2% |
| Situation nette | 2 000 000 | 10 000 000 | 100% |

NOTES AUX ETATS FINANCIERS

PA3-Provisions techniques brutes

Les provisions techniques brutes élèvent au 31/12/2016 à 16 204 256 DT :

| Libellés | 31/12/2016 | 31/12/2015 |
|--|-------------------|-------------------|
| Provisions pour primes non acquises | 4 639 949 | 3 982 765 |
| Provisions d'assurance vie | 2 357 017 | 1 215 919 |
| Provision pour sinistres (non vie) | 8 987 419 | 5 958 408 |
| Provisions pour participations aux bénéfices et ristournes (vie) | | |
| Provisions pour égalisation et équilibrage | 28 454 | 5 390 |
| Provisions pour égalisation et équilibrage | 5 950 | 4 190 |
| Autres provisions techniques Non vie | 185 467 | 983 274 |
| Total | 16 204 256 | 12 149 946 |

PA310- Provisions pour primes non acquises

La provision pour primes non acquises totalise au 31/12/2016 un montant de 4 639 949 DT contre 3 982 765 DT au 31/12/2015. Le détail par branche se présente comme suit :

| Désignation | 31/12/2016 | 31/12/2015 |
|--------------|------------------|------------------|
| AUTOMOBILE | 3 160 729 | 2 810 384 |
| INCENDIE | 355 054 | 265 629 |
| RC | 43 897 | 35 286 |
| IA | 21 169 | 23 752 |
| TRANSPORT | 344 883 | 361 546 |
| MALADIE | 1 264 | 9 081 |
| ASS VOYAGE | 10 356 | 7 503 |
| RDS | 497 766 | 354 094 |
| ACCEPTATION | 204 831 | 115 490 |
| Total | 4 639 949 | 3 982 765 |

PA320- Provisions d'assurances vie

La provision d'assurance vie totalise au 31/12/2016 un montant de 2 350 417 DT contre 1 085 960 DT au 31/12/2015.

PA330- Provisions pour sinistres vie

La provision d'assurance pour sinistres vie totalise au 31/12/2016 un montant de 6 601 DT contre 129 959 DT au 31/12/2015.

NOTES AUX ETATS FINANCIERS

PA331- Provisions pour sinistres non vie

Le montant des provisions pour sinistres à payer nettes de recours s'élève au 31/12/2016 à 8 987 419 DT contre 5 958 408 DT au 31/12/2015.

Le détail par branche se présente comme suit :

| Désignation | 31/12/2016 | 31/12/2015 |
|--|------------------|------------------|
| Automobile | 7 890 444 | 5 169 095 |
| Incendie | 379 586 | 335 379 |
| Transport | - 18 522 | 15 649 |
| RDS | 202 504 | 76 053 |
| Maladie Groupe "Santé" | 74 377 | 43 240 |
| Acceptation | 30 360 | 13 007 |
| Chargement de 5% pour Frais de gestion | 428 669 | 305 985 |
| Total | 8 987 419 | 5 958 408 |

PA5-Dettes pour dépôts en espèces reçus des réassureurs :

Il s'agit des sommes reçues des cessionnaires et des récessionnaires en garantie des provisions techniques.

Les dettes pour dépôts en espèces reçus des cessionnaires s'élèvent à 1 571 955 DT au 31/12/2016 contre 1 356 163 DT au 31/12/2015.

PA6-Autres Dettes :

Les autres dettes s'élèvent à 981 549 DT au 31/12/2016 contre 517 059 DT au 31/12/2015.

| Libellés | 31/12/2016 | 31/12/2015 |
|---|----------------|----------------|
| Dettes nées d'opérations d'assurance directe | 100 375 | - |
| Dettes nées d'opérations de réassurance | 160 766 | - |
| Dépôts et cautionnements reçus | 723 | 723 |
| Personnel | 185 207 | 131 599 |
| Etat, organismes de sécurité sociale, collectivités publiques | 326 413 | 237 072 |
| Créditeurs divers | 208 065 | 147 665 |
| Total | 981 549 | 517 059 |

PA61- Dettes nées d'opérations d'assurance directe

Cette rubrique est alimentée par le solde des primes à annuler.

NOTES AUX ETATS FINANCIERS

| Libellés | 31/12/2016 | 31/12/2015 |
|-------------------|----------------|------------|
| Automobile | 67 235 | - |
| Incendie | 14 212 | - |
| RC | 709 | - |
| IA | 916 | - |
| Transport | 515 | - |
| Epargne | 13 388 | - |
| Assistance voyage | 157 | - |
| RDS | 3 242 | - |
| Total | 100 375 | - |

PA 632 - Personnel

Le solde de cette rubrique est de 185 207 DT au 31/12/2016 contre un solde de 131 599 DT au 31/12/2015 ; cette rubrique est alimentée principalement par le solde du compte dettes pour congés à payer, des cessions sur salaires et du compte personnel charges à payer.

| Libellés | 31/12/2016 | 31/12/2015 |
|--|----------------|----------------|
| Personnel avances et acomptes | - 150 | -272 |
| Cession assurance groupe pers | 10 406 | 2 204 |
| Cession/salaire commerciaux | 1 622 | 514 |
| Personnel rémunérations dues | 84 337 | 320 |
| Dettes provisionnées pour congés à payer | 88 791 | 70 098 |
| Personnel charges à payer | 200 | 58 735 |
| Total | 185 207 | 131 599 |

PA633- Etat, organismes de sécurité sociale, collectivités publiques

Le Solde de cette rubrique est de 326 413 DT au 31/12/2016 contre un solde de 237 072 DT au 31/12/2015. Le détail se présente comme suit :

| Libellés | 31/12/2016 | 31/12/2015 |
|--------------------------------------|----------------|----------------|
| Retenue à la source sur le personnel | 389 | 2 477 |
| Retenue à la source prestataires | 9 542 | 11 929 |
| Retenue à la source agents | 6 622 | 17 321 |
| Retenue à la source courtiers | 75 760 | 44 752 |
| Taxe sur les assurances | 152 558 | 95 704 |
| Autres impôts | 4 693 | 5 749 |
| Organismes sociaux | 76 847 | 59 141 |
| Total | 326 413 | 237 072 |

NOTES AUX ETATS FINANCIERS

PA7- Autres Passifs

Les autres passifs s'élèvent à fin 2016 à 5 805 264 DT contre 2 737 400 DT fin 2015.
Le détail se présente comme suit :

| Désignation | Au 31/12/2016 | Au 31/12/2015 |
|-----------------------------|------------------|------------------|
| Charges WAKALA non échus | 5 515 093 | 2 499 159 |
| Charges MOUDHARBA non échus | 72 235 | 26 583 |
| Charges à payer | 217 936 | 145 517 |
| Total | 5 805 264 | 2 671 259 |

I. NOTES SUR LE COMPTE DE RESULTAT TECHNIQUE NON VIE

PRNV 1- Primes acquises

Les primes acquises s'élèvent à fin 2016 à 8 609 324 DT contre 5 885 117 DT à fin 2015.

| Libellés | AU 31/12/2016 | | | AU 31/12/2015 | | |
|----------------|-------------------|--------------------|------------------|------------------|--------------------|------------------|
| | Valeur brute | Cession | Valeur Nette | Valeur brute | Cession | Valeur Nette |
| Primes émises | 10 900 0120 | - 1 799 756 | 9 100 263 | 8 558 861 | - 1 625 463 | 6 933 398 |
| Variation PPNA | - 657 184 | 166 245 | - 490 939 | - 1 506 161 | 457 879 | - 1 048 281 |
| Total | 10 242 836 | - 1 633 511 | 8 609 324 | 7 052 701 | - 1 167 584 | 5 885 117 |

PRNT 3- Produits de placements alloués transférés de l'état de résultat non technique

Les produits de placements alloués transférés de l'état de résultat non technique correspondent aux produits de placements nets qui se rapportent aux provisions techniques non vie.

Cette rubrique présente un solde net au 31/12/2016 de 267 175 DT contre un montant de 305 980 DT au 31/12/2015.

CHNV1- Charges de sinistres

Les charges de sinistres s'élèvent à fin 2016 à 5 962 612 DT contre 5 165 133 DT à fin 2015.
Le détail se présente comme suit :

| Libellés | AU 31/12/2016 | | | AU 31/12/2015 | | |
|--|------------------|------------------|------------------|------------------|------------------|------------------|
| | Valeur brute | Cession | Valeur Nette | Valeur brute | Cession | Valeur Nette |
| Montants payés | 3 269 411 | - 108 590 | 3 160 821 | 1 763 009 | - 5 954 | 1 757 055 |
| Variation de la provision pour sinistres à payer | 2 906 327 | - 104 535 | 2 801 792 | 3 594 580 | - 186 501 | 3 408 078 |
| Total | 6 175 738 | - 213 125 | 5 962 613 | 5 357 588 | - 192 455 | 5 165 133 |

NOTES AUX ETATS FINANCIERS

CHNV4- Frais d'exploitation

Les frais d'exploitation s'élèvent à fin 2016 à 3 703 119 DT contre 2 276 609 DT à fin 2015.

| Libellés | AU 31/12/2016 | AU 31/12/2015 |
|--|--------------------|--------------------|
| Frais d'acquisition | - 2 053 344 | - 1 273 126 |
| Variation des frais d'acquisition reportés | 136 465 | 571 305 |
| Frais d'administration | - 2 162 935 | - 1 888 801 |
| Commissions reçues des réassureurs | 376 696 | 314 013 |
| Total | - 3 703 119 | - 2 276 609 |

▪ CHNV41- Frais d'acquisition

Cette rubrique présente un solde brut de 2 053 344 DT au 31/12/2016 contre un solde de 1 273 126 DT au 31/12/2015.

▪ CHNV42- La variation des frais d'acquisition reportés

Les frais d'acquisition reportés tels que définis au niveau de la note AC721 présentent une variation positive de 136 465 DT au 31/12/2016.

▪ CHNV43- Les frais d'administration

Le solde de cette rubrique arrêté au 31/12/2016 est de 2 162 935 contre 1 888 801 DT au 31/12/2015.

▪ CHNV44 : Commissions reçues des réassureurs

Les commissions acquises à la société au titre des opérations de cessions non vie sont arrêtées au 31/12/2016 à 376 696 DT contre 314 013 DT au 31/12/2015.

II. NOTES SUR LE COMPTE DE RESULTAT TECHNIQUE VIE

PRV 1- Primes acquises

Les primes acquises s'élèvent à fin 2016 à 1 651 841 DT contre 950 910 DT à fin 2015.

| Libellés | AU 31/12/2016 | | | AU 31/12/2015 | | |
|---------------|------------------|-----------------|------------------|------------------|-----------------|----------------|
| | Valeur brute | Cession | Valeur Nette | Valeur brute | Cession | Valeur Nette |
| Primes émises | 1 751 436 | - 99 595 | 1 651 841 | 1 002 858 | - 51 948 | 950 910 |
| Total | 1 751 436 | - 99 595 | 1 651 841 | 1 002 858 | - 51 948 | 950 910 |

PRV 21- Produits de placement

Les revenus de placement s'élèvent au 31/12/2016 à 45 612 DT contre 34 157 DT au 31/12/2015 soit une augmentation de 11 455 DT.

NOTES AUX ETATS FINANCIERS

CHV1- Charges de sinistres

Les charges de sinistres de la branche Vie s'élèvent à fin 2016 à 26 484 DT contre 74 139 DT à fin 2015.

| Libellés | 31/12/2016 | 31/12/2015 |
|--|---------------|---------------|
| Montants payés | 149 842 | - 55 819 |
| Variation de la provision pour sinistres | - 123 357 | 129 959 |
| Total | 26 485 | 74 139 |

CHV2- Variation des autres provisions techniques

La variation des autres provisions techniques s'élève à fin 2016 à 1 266 216 DT contre 900 928 DT à fin 2015.

III. NOTES SUR LE COMPTE DE RESULTAT GLOBAL

PRNT1- Produits des placements

Les produits des placements s'élèvent à fin 2016 à 381 843 DT contre 541 484 DT à fin 2015.

PRNT2- Autres produits non techniques

Les autres produits non techniques s'élèvent à fin 2016 à 3 067 438 DT contre 2 549 248 DT à fin 2015. Le détail se présente comme suit :

| Libellés | 31/12/2016 | 31/12/2015 |
|--------------------------------|------------------|------------------|
| Produit Wakala | 3 015 934 | 2 499 159 |
| Produit Moudharaba | 45 652 | 26 583 |
| Autres produits non techniques | 5 852 | 23 506 |
| Total | 3 067 438 | 2 549 248 |

CHNT3- Autres charges non techniques

Les autres charges non techniques s'élèvent à fin 2016 à 3 209 114 DT contre 2 637 690 DT à fin 2015. Ce solde se détaille comme suit :

| Libellés | 31/12/2016 | 31/12/2015 |
|-------------------------------|------------------|------------------|
| Charge Wakala | 3 015 934 | 2 499 159 |
| Charge Moudharaba | 45 652 | 26 583 |
| Autres charges non techniques | 147 528 | 111 948 |
| Total | 3 209 114 | 2 637 690 |

IV. EVENTUALITES ET EVENEMENTS POSTERIEURS :

Aucun événement significatif de nature à affecter l'activité et la situation financière de la société n'est intervenu depuis la date de clôture de l'exercice.