



Société industrielle TUNISIE LAIT

Société anonyme au capital de 30 000 000 dinars divisé en 7 500 000 actions de valeur nominale 4 dinars entièrement libérées.

Registre de commerce: B112071996

Siège social : Sidi Bou Ali km 122 - 4040 - Sousse

Tél : 73 247 451

Fax : 73 247 369

Email : d.g@tunisielait.com

Prospectus d'émission mis à la disposition du public à l'occasion de l'augmentation de capital de 30 000 000 de dinars à 40 000 000 de dinars.

Visa du Conseil du Marché Financier

Visa N° **N° 09 / 0667** du **28 AOUT 2009** du Conseil du Marché Financier donné en application de l'article 2 de la loi N°94-117 du 14 novembre 1994. Ce visa n'implique aucune appréciation sur l'opération proposée. Ce prospectus a été établi par l'émetteur et engage la responsabilité de ses signataires. Le visa n'implique ni approbation de l'opportunité de l'opération ni authentification des éléments comptables et financiers présentés. Il a été attribué après examen de la pertinence et de la cohérence de l'information donnée dans la perspective de l'opération proposée aux investisseurs.

Responsable chargé de l'information :

M. Habib JEDIDI
Directeur Général de TUNISIE LAIT
Tél: 73 247 451
Fax: 73 247 369

Intermédiaire en Bourse chargé de l'opération :

COFIB CAPITAL FINANCES



25, rue du docteur Calmette -1082 Tunis-Mahrajène
Tél : (+216) 71 840 253 (LG) - Fax : (+216) 71 843 778
E-mail : commercial@capfinance.com.tn



AOUT 2009

SOMMAIRE

PRESENTATION RESUMEE DE LA SOCIETE	5
FLASH SUR L'AUGMENTATION DE CAPITAL	6
CHAPITRE 1^{ER}: RESPONSABLE DU PROSPECTUS ET RESPONSABLES DU CONTROLE DES COMPTES.....	8
1.1. RESPONSABLE DU PROSPECTUS :.....	8
1.2. ATTESTATION DU RESPONSABLE DU PROSPECTUS :	8
1.3. RESPONSABLES DU CONTROLE DES COMPTES :.....	8
1.4. ATTESTATION DE L'INTERMEDIAIRE EN BOURSE CHARGE DE L'OPERATION :.....	11
1.5. RESPONSABLE DE L'INFORMATION :	11
CHAPITRE DEUXIEME : RENSEIGNEMENTS CONCERNANT L'OPERATION	12
2.1. RENSEIGNEMENTS RELATIFS A L'EMISSION :	12
2.1.1. Décisions à l'origine de l'émission	12
2.1.2. Caractéristiques de l'émission	12
2.1.3. Prix d'émission	12
2.1.4. Droit préférentiel de souscription	12
2.1.5. Période de souscription :	13
2.1.6. Souscription publique:	13
2.1.7. Etablissements domiciliaires :.....	13
2.1.8. Modalité et délais de délivrance des titres :	13
2.1.9. Mode de placement :	13
2.1.10. Jouissance des actions nouvelles souscrites :	13
2.1.11. But de l'émission :	13
2.2. RENSEIGNEMENTS GENERAUX SUR LES VALEURS MOBILIERES EMISES :	14
2.2.1. Droits attachés aux valeurs mobilières offertes :	14
2.2.2. Régime de négociabilité :	14
2.2.3. Régime fiscal applicable :	14
2.3. MARCHES DES TITRES :	14
2.3.1. Cotation en Bourse des actions anciennes :	14
2.3.2. Cotation en Bourse des actions nouvelles souscrites :	14
2.3.3. Cotation en Bourse des droits de souscription :	14
2.4. TRIBUNAUX COMPETENTS EN CAS DE LITIGES OU MODALITES D'ARBITRAGE :.....	15
2.5. PRISE EN CHARGE PAR LA STICODEVAM :.....	15
CHAPITRE 3 : RENSEIGNEMENTS DE CARACTERE GENERAL CONCERNANT L'EMETTEUR ET SON CAPITAL	16
3.1. RENSEIGNEMENT DE CARACTERE GENERAL CONCERNANT L'EMETTEUR :.....	16
3.1.1. Dénomination et siège social :	16
3.1.2. Forme juridique et législation particulière applicable :	16
3.1.3. Date de constitution et durée :	16
3.1.4. Objet social : (Article 2 des statuts) : (Modifié par l'assemblée générale extraordinaire du 06/05/2008)	16
3.1.5. Numéro du registre de commerce :	16
3.1.6. Exercice social :	16
3.1.7. Clauses statutaires particulières : Répartition des bénéfices (Article 43 des statuts tel que modifié par l'AGE du 6 mai 2008).....	17
3.1.8. Nationalité : Tunisienne.....	19
3.1.9. Capital social : 30 000 000 dinars divisé en 7 500 000 actions de valeur nominale 4 dinars entièrement libérées.....	19
3.1.10. Matricule Fiscal : 10478 S/P/M/000	19
3.1.11. Régime fiscal : Droit commun	19
3.1.12. Lieu où peuvent être consultés les documents de la société :	19
3.1.13. Responsable chargé de l'information et des relations avec les actionnaires, le CMF, la BVMT et la STICODEVAM :	19
3.2. RENSEIGNEMENTS DE CARACTERE GENERAL CONCERNANT LE CAPITAL DE LA SOCIETE :	19
3.3. EVOLUTION DU CAPITAL SOCIAL	19

3.4.	REPARTITION DU CAPITAL SOCIAL ET DES DROITS DE VOTE AU 31/05/2009 :	20
3.4.1.	Actionnaires détenant individuellement 3% et plus du capital social et des droits de vote au 31/05/2009 :	20
3.4.2.	Capital et droits de vote détenus par l'ensemble des membres des organes d'administration et de direction au 31/05/2009 :	21
3.4.3.	Nombre d'actionnaires :	21
3.5.	DESCRIPTION SOMMAIRE DU GROUPE TUNISIE LAIT AU 31/12/2008 :	21
3.5.1.	Présentation générale du groupe TUNISIE LAIT au 31/12/2008 :	21
3.5.1.1.	Présentation des sociétés du groupe au 31/12/2008 :	21
3.5.1.2.	Schéma financier du groupe TUNISIE LAIT au 31/12/2008 :	22
3.5.1.3.	Etat des participations réciproques entre les sociétés du groupe arrêté au 31/12/2008 :	22
3.5.1.4.	Chiffres clés des sociétés du groupe au 31/12/2008 :	23
3.5.1.5.	Les engagements financiers du groupe au 31/12/2008 :	23
3.5.1.6.	Politique actuelle et future de financement inter sociétés du groupe :	23
3.5.2.	Relation avec les sociétés du groupe TUNISIE LAIT au 31/12/2008 :	24
3.5.3.	Les relations commerciales entre TUNISIE LAIT et les autres sociétés du groupe au 31/12/2008:	24
3.6.	RELATIONS DE TUNISIE LAIT AVEC LES AUTRES PARTIES LIEES AU 31/12/2008:	25
3.6.1.	INFORMATIONS SUR LES ENGAGEMENTS : NEANT	25
3.6.2.	TRANSFERT DE RESSOURCES : NEANT	25
3.6.3.	RELATIONS COMMERCIALES : DANS LE CADRE DES CONDITIONS GENERALES DE VENTE	25
3.7.	DIVIDENDES :	25
3.8.	MARCHES DES TITRES DE TUNISIE LAIT :	25
CHAPITRE 4 : RENSEIGNEMENTS CONCERNANT L'ACTIVITE DE L'EMETTEUR ET SON EVOLUTION		26
4.1.	PRESENTATION DU SECTEUR LAITIER EN TUNISIE :	26
4.2.	PRESENTATION DE LA SOCIETE :	27
4.3.	DESCRIPTION DE L'ACTIVITE :	27
4.3.1.	Activité de la société au 31/12/2008 :	27
4.3.2.	Activité de la société au 30/06/2009 :	28
4.4.	INDICATEURS D'ACTIVITE SEMESTRIELS AU 30/06/2009 :	29
4.5.	CERTIFICATIONS ET ACTIONS ENVIRONNEMENTALES:	29
4.6.	ACTUALISATION DU PROGRAMME DE MISE A NIVEAU	30
4.7.	FACTEURS DE RISQUE ET NATURE SPECULATIVE DE L'ACTIVITE :	30
4.8.	DEPENDANCE DE L'EMETTEUR :	31
4.9.	LITIGES OU ARBITRAGES EN COURS :	31
4.10.	PLAN DE REDRESSEMENT :	31
4.11.	ORGANISATION DE LA SOCIETE:	31
4.11.1.	Gouvernance et contrôle interne	31
4.11.2.	Système d'information:	33
4.12.	POLITIQUE SOCIALE ET EFFECTIF :	33
4.13.	POLITIQUE D'INVESTISSEMENT :	34
4.14.	ANALYSE SWOT:	34
CHAPITRE 5 : PATRIMOINE SITUATION – FINANCIERE - RESULTAT		35
5.1.	PATRIMOINE DE TUNISIE LAIT AU 31/12/2008 :	35
5.1.1.	Patrimoine immobilier au 31/12/2008:	35
5.1.2.	Le portefeuille titres de la société au 31/12/2008	37
5.1.3.	Valeurs d'exploitation au 31/12/2008 :	37
5.2.	RENSEIGNEMENTS FINANCIERS SUR LES ETATS FINANCIERS INDIVIDUELS AU 31 DECEMBRE :	38
5.2.1.	Etats financiers comparés	38
5.2.2.	Engagements financiers au 31 Décembre 2008 :	59
5.2.3.	Soldes intermédiaires de gestion au 31/12/2008 :	61
5.2.4.	Tableau de mouvements des capitaux propres :	62
5.2.5.	Affectation des résultats des derniers exercices :	62
5.2.6.	Evolution du bénéfice net et du résultat d'exploitation :	62
5.2.7.	Evolution des dividendes :	63
5.2.8.	Evolution de la marge brute d'autofinancement :	63
5.2.9.	Evolution de la structure financière :	63
5.2.10.	Indicateurs de gestion :	63
5.2.11.	Ratios financiers :	64

5.3.1. Bilan consolidé arrêté au 31 Décembre 2008 :	65
5.3.2. Etat de résultat consolidé arrêté au 31 Décembre 2008 :	66
5.3.3. Etat de flux de trésorerie consolidé arrêté au 31 Décembre 2008 :	67
5.3.4 Notes aux états financiers consolidés au 31 décembre 2008 :	68
5.3.5 Notes rectificatives :	80
5.3.6. Rapport du commissaire aux comptes sur les états financiers consolidés relatifs à l'exercice 2008 :	81
5.5. COMPORTEMENT DE L'ACTION TUNISIE LAIT EN 2008	82
CHAPITRE 6 : ORGANES D'ADMINISTRATION, DE DIRECTION, ET DE CONTROLE DES COMPTES	83
6.1. MEMBRES DES ORGANES D'ADMINISTRATION ET DE DIRECTION	83
6.1.1. Membres des organes d'administration (AGO du 30 juin 2009)	83
6.1.2. Fonctions des membres des organes d'administration et de direction de la société	83
6.1.3. Principales activités exercées en dehors de la société au cours des trois dernières années par les membres des organes d'administration et de direction	83
6.1.4. Mandats d'administrateurs les plus significatifs dans d'autres sociétés	83
6.1.5. Fonctions des représentants permanents des personnes morales membres du conseil d'administration dans la société qu'ils représentent	84
6.2. INTERETS DES DIRIGEANTS DANS LA SOCIETE AU TITRE DE L'EXERCICE 2008	84
6.2.1. Rémunérations et avantages en nature attribués aux membres des organes d'administration et de direction au titre de l'exercice 2008	84
6.2.2. Prêts et garanties accordés en faveur des membres des organes d'administration et de direction au 31/12/2008	84
6.3. CONTROLE	84
6.4. NATURE ET IMPORTANCE DES OPERATIONS CONCLUES DEPUIS LE DEBUT DU DERNIER EXERCICE AVEC LES MEMBRES DES ORGANES D'ADMINISTRATION ET DE DIRECTION AINSI QU'AVEC UN CANDIDAT A UN POSTE DE MEMBRE DU CONSEIL D'ADMINISTRATION OU UN ACTIONNAIRE DETENANT PLUS DE 5% DU CAPITAL	84
CHAPITRE 7 : RENSEIGNEMENTS CONCERNANT L'EVOLUTION RECENTE ET LES PERSPECTIVES D'AVENIR	86
7.1. EVOLUTION RECENTE ET ORIENTATIONS	86
7.1.1. EVOLUTION RECENTE	86
7.1.2. STRATEGIE DE DEVELOPPEMENT	86
7.2. PERSPECTIVES D'AVENIR	87
7.2.1. HYPOTHESES DU BUSINESS PLAN	87
7.3. ETATS FINANCIERS INDIVIDUELS PREVISIONNELS	91
7.3.1. BILANS PREVISIONNELS	91
7.3.2. ETATS DE RESULTATS PREVISIONNELS	92
7.3.3. ETATS DE FLUX DE TRESORERIE PREVISIONNELS	93
7.3.4. INDICATEURS DE GESTION	94
7.3.5. RATIOS FINANCIERS	94
7.3.6. MARGE BRUTE D'AUTOFINANCEMENT	94

PRESENTATION RESUMEE DE LA SOCIETE

La société TUNISIE LAIT créée en 1974 avec un capital initial de 400 000 dinars et entrée en exploitation en 1978, a pour activité la production et la commercialisation d'une vaste gamme de produits laitiers sous les marques Elbène pour les produits frais et Candia pour le lait.

Le capital actuel de la société s'élève à 30 000 000 dinars, il est détenu à plus de 97% par des investisseurs tunisiens.

Il est à rappeler que la société Tunisie Lait demeure sous le contrôle d'exécution du plan de redressement découlant du règlement judiciaire décidé en mai 2005.

La société TUNISIE LAIT a diversifié ses activités vers des produits à grande valeur ajoutée. Le développement de l'activité permettrait à l'entreprise de se distinguer sur le marché par des produits haute gamme indiquant un haut niveau technologique.

La prise de participation dans la Société Tunisienne de Lait et Dérivés (TLD) à concurrence de 51% lui donne plus de flexibilité de développement de l'activité et lui facilite la pénétration dans les zones du nord.

Le transfert de l'activité commerciale à la Société Tunisienne de Distribution Alimentaire (TDA) est fait dans une logique de spécialisation.

Ainsi, la société Tunisie Lait et ses deux filiales la TDA et la TLD forment un groupe.

Le groupe est l'un des grands acteurs dans le secteur laitier, il intervient activement sur tous les maillons de la chaîne à commencer par l'élevage, la production laitière et la collecte (des prises de participations) en passant par la production du lait et dérivés qui est le métier de base (Tunisie Lait et TLD) pour finir avec la vente et la distribution (TDA).

Le groupe a connu en 2008 une évolution du chiffre d'affaires par rapport à 2007 tiré essentiellement par l'activité lait. Cependant, cette activité demeure déficitaire et fait supporter l'entreprise des pertes énormes affectant ses capitaux propres.

C'est pourquoi TUNISIE LAIT compte s'engager dans des nouveaux créneaux agroalimentaires plus rentables tels que le yaourt à boire et le lait dé lactosé.

En regard des perspectives prometteuses des résultats, un programme d'investissement au cours des 2 prochaines années, fixé à 8.1MD est tracé.

L'exploitation prévisionnelle montre grâce à la maîtrise des charges et malgré le renchérissement des matières premières :

- une amélioration continue du résultat d'exploitation
- une trésorerie de plus en plus confortable
- une baisse de l'endettement au fur et à mesure de l'augmentation des bénéfices.

Ainsi pour parachever le financement de son investissement et consolider ses fonds propres, la Société Industrielle TUNISIE LAIT procède à une augmentation du capital social à concurrence de 10 000 000 de dinars pour le porter de 30 000 000 à 40 000 000 de dinars par l'émission de 2 500 000 actions nouvelles à souscrire en numéraire.

FLASH SUR L'AUGMENTATION DE CAPITAL

Montant : 10 millions de dinars

Le capital sera porté de 30 000 000 dinars à 40 000 000 dinars par l'émission au pair de deux million cinq cent mille (2 500 000) actions nouvelles, nominatives, d'une valeur nominale de 4 dinars chacune.

Caractéristiques de l'émission :

Montant :	10 millions de dinars
Nombre d'actions à émettre :	2 500 000 actions à souscrire en numéraire
Valeur nominale des actions :	4 dinars
Forme des actions à émettre :	Nominative
Catégorie :	Ordinaire

Prix d'émission :

Les actions nouvelles à souscrire en numéraire seront émises à leur valeur nominale, sans prime d'émission, soit 4 dinars l'action.

Les actions nouvelles souscrites seront libérées à concurrence du quart lors de la souscription.

Droit préférentiel de souscription :

La souscription aux 2 500 000 actions nouvelles sera réservée à titre préférentiel aux anciens actionnaires ainsi qu'aux cessionnaires des droits de souscription en Bourse, tant à titre irréductible qu'à titre réductible.

L'exercice de ce droit s'effectue de la manière suivante :

A titre irréductible :

A raison d'une (1) action nouvelle pour trois (3) actions anciennes.

Les actionnaires qui n'auront pas un nombre d'actions anciennes correspondant à un nombre entier d'actions nouvelles, pourront soit acheter soit vendre en Bourse les droits de souscription formant les rompus sans qu'il puisse en résulter une souscription indivise.

La Société Industrielle Tunisie Lait ne reconnaît qu'un seul propriétaire pour chaque action.

A titre réductible :

En même temps qu'ils exercent leurs droits à titre irréductible, les propriétaires et/ou les cessionnaires de droits de souscription pourront, en outre, souscrire à titre réductible, le nombre d'actions nouvelles qu'ils veulent. Leurs demandes seront satisfaites en utilisant les actions nouvelles qui n'auraient pas été éventuellement absorbées par les demandes à titre irréductible.

Les actions souscrites à titre réductible sont attribuées aux actionnaires et aux cessionnaires des droits de souscription, qui auront souscrit un nombre d'actions supérieur à celui qu'ils pouvaient souscrire à titre préférentiel, proportionnellement à leurs parts dans le capital social, et dans la limite de leurs demandes.

Période de souscription :

La souscription aux 2 500 000 actions nouvelles à émettre en numéraire est réservée, en priorité, aux anciens actionnaires détenteurs des actions composant le capital social actuel et aux cessionnaires de droits de souscription en Bourse, tant à titre irréductible qu'à titre réductible et ce, du **14/09/ 2009** au **31/10/2009 inclus***.

* Les actionnaires et/ou cessionnaires de droits préférentiels de souscription n'ayant pas exercé ou chargé leurs dépositaires d'exercer leurs droits avant la séance de Bourse du 31/10/2009 sont informés que leurs dépositaires procéderont à la vente de leurs droits non exercés pendant ladite séance.

Souscription publique :

Passé le délai de souscription réservé aux anciens actionnaires pour l'exercice de leurs droits préférentiels de souscription, les actions nouvelles, éventuellement non souscrites ni à titre irréductible ni à titre réductible, seront offertes au public du **02/11/2009** au **16/11/2009 inclus**. Les souscriptions seront clôturées, sans préavis, dès que les actions émises seront souscrites en totalité.

Etablissements domiciliaires :

Les souscriptions seront reçues et les versements effectués, sans frais, auprès de tous les intermédiaires en Bourse. En souscrivant, il devra être versé par action souscrite le montant de 1 dinar représentant le quart de la valeur nominale de l'action.

Les fonds versés à l'appui des souscriptions seront déposés dans un compte indisponible n° **10 500 002 021983 7 788 96** ouvert sur les livres de la STB, agence Sousse-002 et réservé à l'augmentation de capital de Tunisie Lait.

Après répartition, les sommes restant disponibles sur les fonds versés à l'appui des souscriptions à titre réductible non satisfaites seront remboursées, sans intérêts au guichet qui aura reçu les souscriptions dans un délai ne dépassant pas les 10 jours à partir de la date de clôture des souscriptions à titre préférentiel, soit au plus tard le **10/11/2009**.

Jouissance des actions nouvelles souscrites :

Les 2 500 000 actions nouvelles souscrites porteront jouissance en dividendes à partir du **1^{er} Janvier 2009** à hauteur de leur libération, soit le quart.

CHAPITRE 1^{ER}: RESPONSABLE DU PROSPECTUS ET RESPONSABLES DU CONTROLE DES COMPTES

1.1. Responsable du prospectus :

M. Habib JEDIDI
Directeur Général de Tunisie Lait

1.2. Attestation du responsable du prospectus :

«A notre connaissance, les données du présent prospectus sont conformes à la réalité ; elles comprennent toutes les informations nécessaires aux investisseurs pour fonder leur jugement sur le patrimoine, l'activité, la situation financière, les résultats et les perspectives de l'émetteur ainsi que sur les droits attachés aux titres offerts ; elles ne comportent pas d'omissions de nature à en altérer la portée».

M. Habib JEDIDI
Directeur Général de Tunisie Lait



1.3. Responsables du contrôle des comptes :

Etats financiers individuels relatifs à l'exercice 2006

Mr Ali Lahmar, membre de l'Ordre des Experts-Comptables de Tunisie.
Adresse : 35, Avenue Alain Savary - 1002 - Tunis Belvédère.

Etats financiers individuels relatifs aux exercices 2007 et 2008

Cabinet CEGAUDIT¹, société inscrite au tableau de l'Ordre des Experts-Comptables de Tunisie représentée par Mr Lotfi HAMMI,
Adresse : 16, Avenue de la Liberté – El Menzah V - 2037 - Tunis.

Etats financiers consolidés relatifs aux exercices 2007 et 2008

Cabinet CEGAUDIT, société inscrite au tableau de l'Ordre des Experts-Comptables de Tunisie représentée par Mr Lotfi HAMMI,
Adresse : 16, Avenue de la Liberté – El Menzah V - 2037 - Tunis.

¹ Commissaire aux comptes nommé par l'AGO du 26/06/2007.

Attestation du commissaire aux comptes :

« Nous avons procédé à la vérification des informations financières et des données comptables figurant dans le présent prospectus en effectuant les diligences que nous avons estimées nécessaires selon les normes de la profession. Nous n'avons pas d'observation à formuler sur la sincérité et la régularité des informations financières et comptables présentées ».

Opinion sur les états financiers individuels arrêtés au 31 Décembre 2006 :

Les états financiers relatifs à l'exercice clos le 31/12/2006, arrêtés par le conseil d'administration, ont fait l'objet d'un audit effectué par Mr Ali Lahmar selon les normes professionnelles applicables en Tunisie et ont été certifiés sans réserves avec les observations post-opinion suivantes :

« - La société est en phase d'exécution du plan de redressement découlant du règlement judiciaire,
- La société est passée de l'amortissement variable à l'amortissement linéaire pour les équipements laitiers. La dotation de l'exercice est ajustée de 1.795.016 dinars à 2.519.360 dinars ».

Opinion sur les états financiers individuels arrêtés au 31 Décembre 2007 :

Les états financiers relatifs à l'exercice clos le 31/12/2007, arrêtés par le conseil d'administration, ont fait l'objet d'un audit effectué par CEGAUDIT représentée par Mr Lotfi Hammi selon les normes professionnelles applicables en Tunisie et ont été certifiés sans réserves.

« A notre avis, les états financiers ci-joints et auxquels il est fait référence sont réguliers et sincères et donnent une image fidèle, pour tous les aspects importants, de la situation financière et du patrimoine de la Société Tunisie lait ainsi que du résultat de ses opérations pour l'exercice clos au 31 décembre 2007 en conformité avec les principes comptables généralement admis ».

Opinion sur les états financiers individuels arrêtés au 31 Décembre 2008 :

Les états financiers relatifs à l'exercice clos le 31/12/2008, arrêtés par le conseil d'administration, ont fait l'objet d'un audit effectué par CEGAUDIT représentée par Mr Lotfi Hammi selon les normes professionnelles applicables en Tunisie et ont été certifiés sans réserves.

« A notre avis, les états financiers ci-joints et auxquels il est fait référence sont réguliers et sincères et donnent une image fidèle, pour tous les aspects importants, de la situation financière et du patrimoine de la Société Tunisie lait ainsi que du résultat de ses opérations pour l'exercice clos au 31 décembre 2008 en conformité avec les principes comptables généralement admis ».

Opinion sur les états financiers consolidés arrêtés au 31 Décembre 2007 :

Les états financiers consolidés relatifs à l'exercice clos le 31/12/2007, arrêtés par le conseil d'administration, ont fait l'objet d'un audit effectué par CEGAUDIT représentée par Mr Lotfi Hammi selon les normes professionnelles applicables en Tunisie et ont été certifiés avec les réserves suivantes :

« - L'agrégat autres actifs courants comporte une créance non provisionnée détenue par « TDA » sur l'Etat de 499 922 Dinars. L'encaissement de cette créance n'a pas été réalisé et nous ne pouvons estimer les chances de son recouvrement.

- Les états financiers de la société TLD inclus dans le périmètre de consolidation n'ont pas fait l'objet d'un audit de notre part. Aussi nous n'avons pas reçu le rapport de commissariat aux comptes y afférents. En conséquence nous ne pouvons pas nous prononcer sur ces états financiers ».

Le commissaire aux comptes a également émis l'observation suivante :

« La société Tunisie Lait est sous le contrôle d'exécution du plan de redressement découlant du règlement judiciaire décidé en mai 2005 ».

Opinion sur les états financiers consolidés arrêtés au 31 Décembre 2008 :

Les états financiers consolidés relatifs à l'exercice clos le 31/12/2008, arrêtés par le conseil d'administration, ont fait l'objet d'un audit effectué par CEGAUDIT représentée par Mr Lotfi Hammi selon les normes professionnelles applicables en Tunisie et ont été certifiés avec la réserve suivante :

« -Les états financiers de la société TLD inclus dans le périmètre de consolidation n'ont pas fait l'objet d'un audit de notre part. Aussi nous n'avons pas reçu le rapport de commissariat aux comptes y afférents. En conséquence nous ne pouvons pas nous prononcer sur ces états financiers ».

Le commissaire aux comptes a également émis l'observation suivante :

« La société Tunisie Lait est sous le contrôle d'exécution du plan de redressement découlant du règlement judiciaire décidé en mai 2005 ».

Le commissaire aux comptes



P/CEGAUDIT
Mr. Lotfi HAMMI



1.4. Attestation de l'intermédiaire en bourse chargé de l'opération :

« Nous attestons avoir accompli les diligences d'usage pour s'assurer de la sincérité du prospectus »



Mr. Karim ABDELKAFI
Directeur Général de Cofib Capital Finances

1.5. Responsable de l'information :

Monsieur Habib JEDIDI
Directeur Général de TUNISIE LAIT
Tél : 73 247 451
Fax : 73 247 369



La notice a été publiée au JORT N° 106 du 03/09/2009



CHAPITRE DEUXIEME : RENSEIGNEMENTS CONCERNANT L'OPERATION

2.1. Renseignements relatifs à l'émission :

2.1.1. Décisions à l'origine de l'émission

L'Assemblée Générale Extraordinaire de la Société Industrielle TUNISIE LAIT, réunie le 30 juin 2009, a décidé d'augmenter le capital social de la société à concurrence de 10.000.000 dinars pour le porter de 30.000.000 dinars à 40.000.000 dinars et a délégué les pouvoirs au conseil d'administration à l'effet de réaliser l'opération d'augmentation du capital et d'en fixer les modalités. En vertu de cette autorisation, le conseil d'administration réuni le 30 juin 2009 a fixé les modalités de cette augmentation objet du présent prospectus.

2.1.2. Caractéristiques de l'émission

Le capital sera augmenté de 10 MDT par souscription en numéraire.

Nombre d'actions à émettre	: 2 500 000 actions
Valeur nominale des actions	: 4 dinars
Forme des actions	: Nominative
Catégorie	: Ordinaire

2.1.3. Prix d'émission

Les actions nouvelles à souscrire en numéraire seront émises à leur valeur nominale, soit 4 dinars l'action, à souscrire en numéraire en totalité et à libérer à concurrence du quart lors de la souscription.

2.1.4. Droit préférentiel de souscription

La souscription aux 2.500.000 actions nouvelles sera réservée à titre préférentiel aux anciens actionnaires ainsi qu'aux cessionnaires des droits de souscription en Bourse, tant à titre irréductible qu'à titre réductible.

L'exercice de ce droit s'effectue de la manière suivante :

A titre irréductible :

A raison d'une (1) action nouvelle pour trois (3) actions anciennes.

Les actionnaires qui n'auront pas un nombre d'actions anciennes correspondant à un nombre entier d'actions nouvelles, pourront soit acheter, soit vendre en Bourse les droits de souscription formant les rompus sans qu'il puisse en résulter une souscription indivise.

La Société Industrielle Tunisie Lait ne reconnaît qu'un seul propriétaire pour chaque action.

A titre réductible :

En même temps qu'ils exercent leurs droits à titre irréductible, les propriétaires et/ou les cessionnaires de droits de souscription pourront, en outre, souscrire à titre réductible le nombre d'actions nouvelles qu'ils veulent. Leurs demandes seront satisfaites en utilisant les actions nouvelles qui n'auraient pas été éventuellement absorbées par les demandes à titre irréductible.

Les actions souscrites à titre réductible sont attribuées aux actionnaires et aux cessionnaires des droits de souscription, qui auront souscrit un nombre d'actions supérieur à celui qu'ils pouvaient souscrire à titre préférentiel, proportionnellement à leurs parts dans le capital social, et dans la limite de leurs demandes.

2.1.5. Période de souscription :

La souscription aux 2 500 000 actions nouvelles à émettre en numéraire est réservée, en priorité, aux anciens actionnaires détenteurs des actions composant le capital social actuel et aux cessionnaires de droits de souscription en Bourse, tant à titre irréductible qu'à titre réductible et ce, du **14/09/2009** au **31/10/2009 inclus** *.

2.1.6. Souscription publique:

Passé le délai de souscription réservé aux anciens actionnaires pour l'exercice de leurs droits préférentiels de souscription, les actions nouvelles, éventuellement non souscrites ni à titre irréductible ni à titre réductible, seront offertes au public du **02/11/2009** au **16/11/2009 inclus**. Les souscriptions seront clôturées, sans préavis, dès que les actions émises seront souscrites en totalité.

2.1.7. Etablissements domiciliaires :

Les souscriptions seront reçues et les versements effectués, sans frais, auprès de tous les intermédiaires en Bourse. En souscrivant, il devra être versé par action souscrite le montant de 1 dinar représentant le quart de la valeur nominale de l'action.

Les fonds versés à l'appui des souscriptions seront déposés dans un compte indisponible n° **10 500 002 0219837 788 96** ouvert sur les livres de la STB, agence Sousse-002 et réservé à l'augmentation de capital de Tunisie Lait.

Après répartition, les sommes restant disponibles sur les fonds versés à l'appui des souscriptions à titre réductible, non satisfaites, seront remboursées, sans intérêts, au guichet qui aura reçu les souscriptions dans un délai ne dépassant pas les 10 jours à partir de la date de clôture des souscriptions à titre préférentiel, soit au plus tard le **10/11/2009**.

2.1.8. Modalité et délais de délivrance des titres :

Le souscripteur recevra une attestation de propriété des titres souscrits délivrée par le centralisateur des titres Tunisie Lait et ce, dès la clôture des souscriptions.

2.1.9. Mode de placement :

Les titres émis seront réservés en priorité aux anciens actionnaires et/ou aux cessionnaires de droit de souscription en bourse. Les actions nouvelles, éventuellement non souscrites, seront offertes au public.

2.1.10. Jouissance des actions nouvelles souscrites :

Les 2.500.000 actions nouvelles souscrites porteront jouissance en dividendes à partir du 1^{er} Janvier 2009, à hauteur de leur libération, soit le quart.

2.1.11. But de l'émission :

La société industrielle TUNISIE LAIT s'est engagée dans un programme de mise à niveau visant à améliorer sa productivité et sa compétitivité en recommandant, entre autres, la consolidation des fonds propres.

Les investissements réalisés auront un effet économique futur certain.

Mais dans l'immédiat l'entreprise enregistre des déficits revenant à la sous exploitation de ses capacités de production et à la problématique de son coût de production ne couvrant pas le prix de vente du lait demi écrémé homologué par l'Etat.

Ces déficits ont affecté l'équilibre financier et la trésorerie de l'entreprise.

* Les actionnaires et/ou cessionnaires de droits préférentiels de souscription n'ayant pas exercé ou chargé leurs dépositaires d'exercer leurs droits avant la séance de Bourse du **31/10/2009** sont informés que leurs dépositaires procéderont à la vente de leurs droits non exercés pendant ladite séance.

Ainsi pour parachever le financement de ses investissements, équilibrer sa trésorerie et consolider ses fonds propres, la Société Industrielle TUNISIE LAIT procède à une augmentation du capital social à concurrence de 10 000 0000 de dinars par l'émission de 2 500 000 actions nouvelles souscrites en numéraire et porter le capital de 30 000 000 à 40 000 000 dinars.

C'est dans ce cadre que s'inscrit la décision d'augmenter le capital social de TUNISIE LAIT.

2.2. Renseignements généraux sur les valeurs mobilières émises :

2.2.1. Droits attachés aux valeurs mobilières offertes :

Chaque action donne droit dans la propriété de l'actif social et dans le partage des bénéfices revenant aux actionnaires à une part proportionnelle au nombre d'actions émises.

Les dividendes non réclamés dans les cinq ans de leur exigibilité seront prescrits conformément à la loi.

Chaque membre de l'Assemblée Générale Ordinaire ou Extraordinaire a autant de voix qu'il possède et représente d'actions sans limitation, sauf exceptions légales.

2.2.2. Régime de négociabilité :

Les actions sont librement négociables.

2.2.3. Régime fiscal applicable :

Les dividendes des actions sont exonérés de l'impôt.

2.3. Marchés des titres :

Les actions TUNISIE LAIT sont négociables sur le marché principal des titres de capital de la cote de la Bourse des Valeurs Mobilières de Tunis.

Par ailleurs, il n'y a pas de titres de même catégorie négociés sur des marchés étrangers.

2.3.1. Cotation en Bourse des actions anciennes :

Les 7 500 000 actions anciennes composant le capital social actuel de TUNISIE LAIT inscrites sur le marché des titres de capital de la cote de la Bourse, seront négociées à partir du 14/09/2009 droits de souscription détachés.

2.3.2. Cotation en Bourse des actions nouvelles souscrites :

Les 2 500 000 actions nouvelles à souscrire en numéraire et à libérer du quart seront négociables en bourse à partir de la réalisation définitive de l'augmentation de capital en numéraire et la publication de la notice conséquente au JORT, aux bulletins officiels du CMF, de la BVMT et aux quotidiens de la place, séparément des actions anciennes jusqu'à leur libération totale et la mise en paiement des dividendes de l'année au cours de laquelle la libération aura lieu en totalité. A partir de cette date elles seront assimilées aux actions anciennes.

2.3.3. Cotation en Bourse des droits de souscription :

Les négociations en Bourse sur les droits de souscription auront lieu du **14/09/2009 au 31/10/2009 inclus***. Il est précisé qu'aucune séance de régularisation ne sera organisée au-delà des délais précités.

* Les actionnaires et/ou cessionnaires de droits préférentiels de souscription n'ayant pas exercé ou chargé leurs dépositaires d'exercer leurs droits avant la séance de Bourse du **31/10/2009** sont informés que leurs dépositaires procéderont à la vente de leurs droits non exercés pendant ladite séance.

2.4. Tribunaux compétents en cas de litiges ou modalités d'arbitrage :

Tout litige pouvant surgir suite à la présente augmentation de capital sera de la compétence exclusive des tribunaux de Tunis.

2.5. Prise en charge par la STICODEVAM :

Les actions nouvelles souscrites seront prises en charge par la STICODEVAM sous le code ISIN n° **TN0003300977** à partir de la réalisation définitive de l'augmentation du capital en numéraire.

Les droits de souscription seront pris en charge par la STICODEVAM sous le code ISIN n° **TN0003300969** durant la période de souscription préférentielle, soit du **14/09/2009 au 31/10/2009 inclus**.

A cet effet, la STICODEVAM assurera les règlements/livraisons sur lesdits droits et actions négociés en Bourse.

CHAPITRE 3 : RENSEIGNEMENTS DE CARACTERE GENERAL CONCERNANT L'EMETTEUR ET SON CAPITAL

3.1. Renseignement de caractère général concernant l'émetteur :

3.1.1. Dénomination et siège social :

Dénomination sociale : Société Industrielle « TUNISIE LAIT »
Siège social : Sidi Bou Ali Km 122 – 4040 Sousse
Téléphone : 73 247 451
Fax : 73 247 369
E-mail : d.g@tunisielait.com
Site web : www.tunisielait.com

3.1.2. Forme juridique et législation particulière applicable :

Forme juridique: Société anonyme.
Législation particulière applicable : Code d'Incitations aux Investissements.

3.1.3. Date de constitution et durée :

Date de constitution : 26 Février 1974
Durée : 99 ans

3.1.4. Objet social : (Article 2 des statuts) : (Modifié par l'assemblée générale extraordinaire du 06/05/2008)

La société a pour objet :

- La création et l'exploitation d'une centrale laitière pour la stérilisation, la pasteurisation du lait et la fabrication de tous les produits dérivants du lait.
- La création d'un réseau de transport pour la collecte et la distribution du lait et des produits fabriqués.
- La création et l'exploitation d'entrepôts frigorifiques.
- L'importation de vaches laitières sélectionnées, soit pour leur revente aux laitiers ou à des nouveaux éleveurs, soit pour elle-même.
- L'importation, l'exportation, l'achat, la transformation, le conditionnement, le transport, le transit et la vente de tous produits agricoles et alimentaires en Tunisie et hors de Tunisie.
- La prestation des services agricoles spécifiques se rattachant à l'activité de l'entreprise
- La réalisation en conséquence de toutes les opérations commerciales, industrielles, financières, mobilières ou immobilières se rattachant directement aux activités visées aux alinéas précédents.

Et enfin , de prendre toutes participations dans toutes opérations pouvant se rattacher à l'un des objets précités, par souscription ou l'achat de titres ou droits sociaux, de fusion, d'alliance et d'association en participation ou autrement .

3.1.5. Numéro du registre de commerce :

B112071996

3.1.6. Exercice social :

Du 1^{er} Janvier au 31 Décembre de chaque année.

3.1.7. Clauses statutaires particulières : Répartition des bénéfices (Article 43 des statuts tel que modifié par l'AGE du 6 mai 2008)

Le bénéfice distribuable est constitué du résultat comptable net majoré ou minoré des résultats reportés des exercices antérieurs, et ce, après déduction de ce qui suit :

- Une fraction égale à 5 % du bénéfice déterminé comme ci-dessus indiqué au titre de réserves légales. Ce prélèvement cesse d'être obligatoire lorsque la réserve légale atteint le dixième du capital social.
- les réserves prévues par les textes législatifs spéciaux
- les réserves statutaires

L'Assemblée Générale Ordinaire pourra toujours, sur la proposition du Conseil d'Administration, constituer un ou plusieurs fonds de réserve extraordinaires dont l'emploi et l'affectation seront déterminés par l'Assemblée Générale.

Pour le solde éventuel, l'Assemblée Générale Ordinaire est souveraine pour le répartir entre dividendes et/ou report à nouveau.

Assemblées Générales :

Modes de convocation (Article 30)

L'assemblée générale, tant ordinaire qu'extraordinaire, est convoquée par un avis publié au Journal Officiel de la République Tunisienne et dans deux quotidiens dont l'un paraissant en langue arabe, dans le délai de quinze jours au moins avant la date fixée pour la réunion. L'avis indiquera la date et le lieu de la tenue de la réunion, ainsi que l'ordre du jour.

L'assemblée générale est convoquée par le conseil d'administration. En cas de nécessité, elle peut être convoquée par :

- 1) le ou les commissaires aux comptes
- 2) un mandataire nommé par le tribunal sur demande de tout intéressé en cas d'urgence ou à la demande d'un ou de plusieurs actionnaires détenant au moins quinze pour cent du capital social ;
- 3) le liquidateur ;
- 4) les actionnaires détenant la majorité du capital social ou des droits de vote après offre public de vente ou d'échange ou après cession d'un bloc de contrôle.

Les assemblées générales d'actionnaires sont tenues au siège social ou en tout autre lieu du territoire tunisien.

Toute assemblée dont la convocation n'est pas conforme aux modalités ci-dessus mentionnées peut être annulée.

Toutefois, l'action en nullité n'est pas recevable lorsque tous les actionnaires y étaient présents ou représentés.

La société s'engage à conformer l'article 30 de ses statuts à la réglementation en vigueur

Droit d'assister aux Assemblées Générales (Article 31)

Tout actionnaire a le droit d'assister aux assemblées générales sur simple justification de son identité, à condition que ces actions soient libérées des versements exigibles et qu'elles aient été immatriculées à son nom cinq jours au moins avant la date de l'assemblée.

Tout actionnaire peut se faire représenter, aux assemblées, par toute personne munie d'un pouvoir spécial. Les pouvoirs dont la forme est déterminée par le Conseil d'administration, doivent être déposés au siège social au plus tard le jour de la réunion.

Le conseil d'Administration a la faculté, par voie de mesure générale d'abroger les délais ci-dessus fixés.

Les représentants légaux d'actionnaires juridiquement incapables et les représentants des sociétés actionnaires ont accès aux Assemblées qu'ils soient ou non personnellement actionnaires.

L'usufruitier représente valablement le nu-proprétaire.

Droit de vote (Article 34) :

Chaque membre de l'Assemblée Générale a autant de voix qu'il possède et représente d'actions.

Le vote a lieu à main levée ou par tout autre moyen public décidé par l'Assemblée Générale. Si l'un des actionnaires exige le scrutin secret, celui-ci devient obligatoire pour toutes les questions d'ordre personnel, comme la révocation des administrateurs ou la mise en cause de leur responsabilité.

Tout actionnaire peut voter par correspondance au moyen d'un formulaire établi selon les modalités fixées ci-après et mis à leur disposition par la société au siège social dans les mêmes conditions et délais que les documents dont la communication est requise par la loi. Pour être pris en compte, pour le calcul tant du quorum que des votes ; le formulaire de vote par correspondance doit être adressé, par lettre recommandée avec accusé de réception, à la Société avant l'expiration du jour précédant la réunion de l'assemblée.

Le formulaire de vote par correspondance doit permettre un vote sur chacune des résolutions dans l'ordre de leur présentation à l'assemblée ; il doit offrir à l'actionnaire la possibilité d'exprimer sur chaque résolution un avis favorable ou défavorable à son adoption ou sa volonté de s'abstenir de voter.

Le formulaire de vote établi par la société et mis à la disposition des actionnaires doit contenir la mention que si des résolutions nouvelles étaient présentées à l'assemblée, le signataire a la faculté soit d'exprimer dans ce document sa volonté soit de s'abstenir, soit de voter contre soit encore de donner mandat au président de l'assemblée générale ou encore à un mandataire de voter la ou les résolutions concernées.

Les formulaires de vote par correspondance reçus par la société doivent comporter :

- les noms, prénom ou dénomination de l'actionnaire ;
- la signature légalisée de l'actionnaire ou de son représentant;

Sauf dénonciation ou modification de vote émanant de l'actionnaire concerné et notifiée préalablement à la société avant l'expiration du jour précédant la réunion de l'assemblée, le formulaire de vote par correspondance adressée à la société pour une assemblée vaut pour les assemblées successives convoquées avec le même ordre du jour.

Les formulaires de vote par correspondance adressées à la société et ne donnant aucun sens de vote ou le nom, prénom ou dénomination de l'actionnaire et la signature légalisées sont considérés comme une abstention.

- 3.1.8. Nationalité** : Tunisienne
3.1.9. Capital social : 30 000 000 dinars divisé en 7 500 000 actions de valeur nominale 4 dinars entièrement libérées.
3.1.10. Matricule Fiscal : 10478 S/P/M/000
3.1.11. Régime fiscal : Droit commun
3.1.12. Lieu où peuvent être consultés les documents de la société :

Siège de la société, Sidi Bou Ali Km 122 – 4040 – Sousse.

3.1.13. Responsable chargé de l'information et des relations avec les actionnaires, le CMF, la BVMT et la STICODEVAM :
M. Habib JEDIDI Directeur Général de Tunisie Lait - Tél: 73 247 451 - Fax: 73 247 369

3.2. Renseignements de caractère général concernant le capital de la société :

Capital social : 30 000 000 dinars
Nombre d'actions : 7 500 000 actions
Nominal : 4 dinars
Forme des actions : Nominative
Catégorie : Ordinaire
Libération : Intégrale
Jouissance : 1^{er} janvier 2009

3.3. Evolution du capital Social

Date de l'AGE	Nature de l'opération	Evolution du capital		Capital en circulation		Nominal
		Montant en DT	Nbre d'actions	Montant en DT	Nbre d'actions	
26/02/1974	Capital initial	400 000	40 000	400 000	40 000	10
12/04/1976	Augmentation en numéraire	400 000	40 000	800 000	80 000	10
22/04/1977	Augmentation en numéraire	800 000	80 000	1 600 000	160 000	10
05/03/1979	Augmentation en numéraire	200 000	20 000	1 800 000	180 000	10
26/12/1979	Augmentation en numéraire	200 000	20 000	2 000 000	200 000	10
01/12/1992	Incorporation de réserves	2 000 000	200 000	4 000 000	400 000	10
04/05/1995	Incorporation de réserves	1 000 000	100 000	5 000 000	500 000	10
28/07/1995	Augmentation en numéraire	1 500 000	150 000	6 500 000	650 000	10
14/01/1998	Augmentation en numéraire	1 500 000	150 000	8 000 000	800 000	10
07/06/2001	Augmentation en numéraire	2 500 000	250 000	10 500 000	1 050 000	10
26/02/2003	Augmentation en numéraire	5 500 000	550 000	16 000 000	1 600 000	10
15/12/2005	Réduction du capital	-9 600 000		6 400 000	1 600 000	4
15/12/2005	Conversion créance	10 500 000	2 625 000	16 900 000	4 225 000	4
15/12/2005	Augmentation en numéraire	8 100 000	2 025 000	25 000 000	6 250 000	4
26/06/2007	Augmentation en numéraire	5 000 000	1 250 000	30 000 000	7 500 000	4

3.4. Répartition du capital social et des droits de vote au 31/05/2009 :

Actionnaires	Nombre d'actionnaires	Nombre d'actions et de droits de vote	% du capital et de droits de vote	Montant en DT
Tunisiens	167	7 332 500	97,77%	29 330 000
<i>Personnes Morales</i>	38	7 031 377	93,75%	28 125 508
Ayant 3% et plus	11	6 576 600	87,69%	26 306 400
Ayant +0,1et moins de 3%	11	431 193	5,75%	1 724 772
Détenant au maximum 0,1%	16	23 584	0,31%	94 336
<i>Personnes physiques</i>	129	301 123	4,02%	1 204 492
Ayant 3% et plus	-	-	-	-
Ayant +0,1et moins de 3%	6	258 456	3,45%	1 033 824
Détenant au maximum 0,1%	123	42 667	0,57%	170 668
Etrangers	2	167 500	2,23%	670 000
<i>Personnes morales</i>	2	167 500	2,23%	670 000
Ayant 3% et plus	-	-	-	-
Ayant +0,1et moins de 3%	1	160 000	2,13%	640 000
Détenant au maximum 0,1%	1	7 500	0,10%	30 000
<i>Personnes physiques</i>	-	-	-	-
Ayant 3% et plus	-	-	-	-
Ayant +0,1et moins de 3%	-	-	-	-
Détenant au maximum 0,1%	-	-	-	-
TOTAL	169	7 500 000	100%	30 000 000

3.4.1. Actionnaires détenant individuellement 3% et plus du capital social et des droits de vote au 31/05/2009 :

Actionnaires	Nombre d'actions et de droits de vote	% du capital et de droits de vote	Montant en DT
Tunisiens	6 576 122	87,68%	26 304 488
SEPCM	1 644 423	21,93%	6 577 692
BNA	1 597 619	21,30%	6 390 476
SAM	567 159	7,56%	2 268 636
BH	475 000	6,33%	1 900 000
SICAR INVEST	400 000	5,33%	1 600 000
SIM SICAR	360 000	4,80%	1 440 000
STB INVEST	357 000	4,76%	1 428 000
CARTE	325 000	4,33%	1 300 000
STB	322 971	4,31%	1 291 884
LA CTAMA	276 950	3,69%	1 107 800
EL ISTIFA	250 000	3,33%	1 000 000

3.4.2. Capital et droits de vote détenus par l'ensemble des membres des organes d'administration et de direction au 31/05/2009 :

Membres des organes d'administration et de direction	Nombre d'actions et de droits de vote	% du capital et de droits de vote	Montant en DT
M. Néjib DOGHRI	5 543	0,07%	22 172
M. Habib JEDIDI	14	0,00%	56
M. Hassine DOGHRI	3 000	0,04%	12 000
M. Moncef DOGHRI	0	0,00%	0
M. Khaled BEN JEMAA	137 240	1,83%	548 960
M. Lotfi BEN JEMAA	0	0,00%	0
M. Mounir BEN JEMAA	0	0,00%	0
Banque Nationale Agricole	1 597 619	21,30%	6 390 476
Banque Islamique de Développement	160 000	2,13%	640 000
SICAR INVEST	400 000	5,33%	1 600 000
SIM SICAR	360 000	4,80%	1 440 000
STB INVEST	357 000	4,76%	1 428 000
Total	3 020 416	40,27%	12 081 664

3.4.3. Nombre d'actionnaires :

Au 31/05/2009, le capital de la Société Industrielle TUNISIE LAIT est réparti entre 167 actionnaires tunisiens et 2 étrangers comme suit :

- ✓ 40 personnes morales dont 2 étrangères ;
- ✓ 129 personnes physiques.

3.5. Description sommaire du groupe TUNISIE LAIT au 31/12/2008 :

3.5.1. Présentation générale du groupe TUNISIE LAIT au 31/12/2008 :

Au 31 décembre 2008, le groupe Tunisie Lait est composé de trois sociétés, deux industrielles (Société Industrielle Tunisie Lait et la Tunisienne de Lait et Dérivés) et l'autre commerciale (Société Tunisienne de Distribution Alimentaire), opérant en Tunisie dans la production des produits laitiers et la commercialisation des produits agroalimentaires.

Le groupe exerce ses activités sur l'ensemble du territoire tunisien et ne possède aucune filiale à l'étranger.

Pour le groupe Tunisie Lait, les Sociétés Tunisienne de Distribution Alimentaire (TDA) et la Tunisienne de Lait et Dérivés (TLD) sont considérées comme étant complémentaires et indissociables de l'activité du groupe. La société mère (Tunisie Lait) y exerce les pouvoirs de direction et de contrôle. C'est pourquoi l'intégration est totale et la consolidation se justifie par un ensemble de production et de vente complet sous une direction unique.

3.5.1.1. Présentation des sociétés du groupe au 31/12/2008 :

Ci-après une description sommaire de ces trois sociétés:

Société Industrielle Tunisie Lait:

C'est la société mère du groupe. C'est une société anonyme créée en février 1974, ayant pour activité la production et la commercialisation des produits laitiers.

Au 31 décembre 2008, son capital s'élève à 30 000 000 de dinars réparti 7 500 000 actions de 4 dinars de nominal.

La société est cotée à la Bourse des Valeurs Mobilières de Tunis depuis le 08/04/1993.

Société Tunisienne de Distribution Alimentaire (TDA):

La Société Tunisienne de Distribution Alimentaire est une société anonyme créée en mars 1999 ayant pour activité principale la distribution de la production de Tunisie Lait sur tout le territoire tunisien, ainsi que la commercialisation de tout genre de produits agroalimentaires et la réalisation de toute opération d'importation ou d'exportation liée à ce domaine.

Au 31 décembre 2008, son capital s'élève à 4 000 000 dinars réparti en 400 000 actions de 10 dinars de nominal, détenu par Tunisie Lait à hauteur de 60.88%.

La Société TDA présente une importance stratégique pour la politique de Tunisie Lait.

Société Tunisienne de lait et dérivés (TLD):

La Société Tunisienne de lait et dérivés est une société anonyme ayant pour activité principale la production de lait en poudre

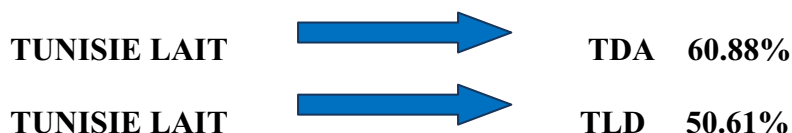
Au 31 décembre 2008, son capital s'élève à 8 100 000 dinars réparti en 810 000 actions de 10 dinars de nominal, détenues par Tunisie Lait à hauteur de 50,61%.

La société a rencontré beaucoup de difficultés en 2008 à savoir :

- Mauvais état des équipements : vu l'état critique des équipements de production de lait et dérivés, il a été nécessaire de réaménager et installer de nouveaux équipements d'une valeur de 2 MD.
- Climat social : les employés de la société ont arrêté le travail pendant 45 jours. Après des négociations, un nombre important a été libéré contre un engagement de la société de payer leurs indemnités.
- Arrêt de production : suite à une décision de ministère du commerce du 10 août 2007, l'activité de séchage de lait a été arrêtée à cause de l'insuffisance du lait cru sur le plan national.

Tous ces problèmes ont perturbé le fonctionnement normal de la société et ont engendré l'arrêt de son activité. Cependant, les nouveaux propriétaires de la société ont continué à investir permettant ainsi de constater une plus-value de réévaluation du patrimoine de la société. Cette plus-value est estimée à 10 MD. La société attend la régularisation de sa situation avec le ministère du commerce pour démarrer de nouveau.

3.5.1.2. Schéma financier du groupe TUNISIE LAIT au 31/12/2008 :



3.5.1.3. Etat des participations réciproques entre les sociétés du groupe arrêté au 31/12/2008 :

Il n'existe pas de participations réciproques entre les sociétés du groupe.

3.5.1.4. Chiffres clés des sociétés du groupe au 31/12/2008 :

(En dinars)

Société	Forme juridique	Activité	Capitaux propres avant affectation	Produits d'exploitation	Résultat d'exploitation	Résultat net	Dettes globales (total des passifs)	Charges financières	Dividendes distribués
Tunisie Lait	SA	Industrielle	18 505 098	68 318 756	-2 266 641	-3 785 167	43 616 044	2 773 534	0,000
TDA	SA	Commercialed	-1 885 614	24 976 108	-2 604 430	-2 636 923	6 146 839	60 516	0
TLD*	SA	Industrielle	10 258 113	334 066	-1 886 517	-2 194 793	14 547 760	307 822	0

* selon les états financiers provisoires non encore audités.

3.5.1.5. Les engagements financiers du groupe au 31/12/2008 :

	TLD	TDA	Tunisie Lait	Total
Engagements bancaires et découverts	5 245 804	345 763	32 615 734	38 207 301
Leasing	0	0		0
Emprunts obligataires	0	0	0	0
Total	5 245 804	345 763	32 615 734	38 207 301

3.5.1.6. Politique actuelle et future de financement inter sociétés du groupe :

Les sociétés du groupe Tunisie Lait s'entraident selon les circonstances et la nécessité.

La société Tunisie Lait a participé au capital des sociétés TLD et TDA qui sont en nécessité d'être remises à flot.

Les synergies

Tunisie Lait couvre le centre du pays en l'occurrence la zone du Sahel, Sfax et Sidi Bouzid.

La Société Tunisienne du lait et dérivés (TLD) couvre la région du nord qui constitue un important bassin laitier.

La société TLD présente une particularité unique en Tunisie du fait qu'elle soit dotée d'une tour de séchage permettant de produire du lait en poudre et assure ainsi des débouchés durant les périodes de haute lactation (+50% à +100% de réception de lait frais en plus) et assurer ainsi la fidélité de ses fournisseurs en période de basse lactation.

Aussi TLD dispose d'une importante capacité de stockage (5 millions de litres) et de chambres froides qui assurent la distribution des produits frais dans le nord du pays.

La Société Tunisienne de Distribution Alimentaire, TDA, représente la force de vente du groupe avec de multiples plates-formes réparties à Tunis, Sousse, Sfax, Nabeul et Gabes.

Le plan de développement

Il est prévu de fusionner TLD avec Tunisie Lait.

La TDA a pris en charge la totalité de l'activité commerciale de TUNISIE LAIT, elle sera dotée de moyens logistiques et de stockage pour assurer une meilleure performance commerciale.

3.5.2. Relation avec les sociétés du groupe TUNISIE LAIT au 31/12/2008 :

3.5.2.1. Prêts octroyés et crédits reçus des sociétés du groupe :

- Crédits reçus : Néant
- Prêts octroyés : Néant

3.5.2.2. Les créances et les dettes commerciales avec les sociétés du groupe :

- Les créances et les dettes commerciales avec les sociétés du groupe : La TDA bénéficie d'un délai de règlement moyen de 2 mois de ventes
- Autres créances et dettes (comptes courants sociétés du groupe) : Néant

3.5.2.3. Les apports en capitaux avec les sociétés du groupe :

Reçus : Néant

Donnés :

- Au cours de l'exercice 2007 et suivant la décision de l'AGE de la TLD du 06 juin 2007, Tunisie Lait a souscrit au capital de la société TLD pour une valeur de 4.1 MD, soit 50.6% du capital social de la société TLD.
- La société Tunisie Lait a souscrit en 2008 au capital de la TDA par un apport en nature d'un dépôt pour une valeur de 921 500 DT.

3.5.2.4. Les dividendes et autres rémunérations encaissés par TUNISIE LAIT et distribués par les sociétés du groupe :

Néant

3.5.2.5. Les dividendes distribués par TUNISIE LAIT aux sociétés du groupe en 2009 au titre de l'exercice 2008 :

Néant

3.5.2.6. Les garanties et sûretés réelles, les cautions données ou reçues des sociétés du groupe :

- Les garanties et sûretés réelles : Reçues : Néant
Données : Néant
- Les cautions : Reçues : Néant
Données : Néant

3.5.3. Les relations commerciales entre TUNISIE LAIT et les autres sociétés du groupe au 31/12/2008

3.5.3.1 Le chiffre d'affaires réalisé avec les autres sociétés du groupe :

Les ventes de TDA ont représenté en 2008 un montant de 24,689 millions de dinars.
Le chiffre d'affaires réalisé avec la TDA durant l'année 2008 est de 15 395 768 Dinars HT.

En 2008, l'activité de séchage de la TLD a été arrêtée sur décision du ministère de commerce. Toutefois, les revenus de la société ont enregistré en 2008 un montant de 0,334 millions de dinars.

3.5.3.2 Les achats et les ventes d'immobilisations corporelles et incorporelles, financières ou autres éléments d'actifs avec les sociétés du groupe

Le transfert de l'activité commerciale (fin 2008 et début 2009) à la TDA a nécessité la cession de quelques immobilisations corporelles à savoir : véhicules de transport pour une valeur brute totale de 3 648 730 DT.

3.5.3.3 Les prestations de services reçues ou données : Néant.

3.5.3.4 Les contrats de gestion : Néant.

3.5.3.5 Les contrats de location :

La TLD loue à la société Tunisie Lait un dépôt situé à Mornaguia pour une durée allant de mars 2008 au septembre 2008. Le loyer est fixé à la somme de 152 554 dinars TTC.

3.6. Relations de TUNISIE LAIT avec les autres parties liées au 31/12/2008:

3.6.1. Informations sur les engagements : Néant

3.6.2. Transfert de ressources : Néant

3.6.3. Relations commerciales : dans le cadre des conditions générales de vente.

3.7. Dividendes :

Désignation	2008	2007	2006
Capital social	30 000 000	25 000 000	25 000 000
Valeur nominal	4	4	4
Nombre d'action	7 500 000	6 250 000	6 250 000
Dividende global	0	0	0
Dividende par action	0,000	0,000	0,000
Date de mise en paiement	-	-	-

3.8. Marchés des titres de TUNISIE LAIT :

Les actions de la société Tunisie Lait sont négociées sur le marché des titres de capital de la cote de la Bourse des Valeurs mobilières de Tunis.

CHAPITRE 4 : RENSEIGNEMENTS CONCERNANT L'ACTIVITE DE L'EMETTEUR ET SON EVOLUTION

4.1. Présentation du secteur laitier en Tunisie :

La filière lait est l'une des priorités du gouvernement qui a lancé, à travers les années des plans nationaux successifs visant l'autosuffisance en matière première et mettant en place une batterie de mesures concrètes pour développer la filière.

Aujourd'hui l'autosuffisance est pratiquement atteinte et la capacité installée couvre largement la demande théorique.

Grâce aux mesures gouvernementales d'encouragement du secteur laitier et aux plans stratégiques mis en œuvre, le marché des produits laitiers a connu des changements radicaux sur plusieurs plans.

La production laitière a connu une évolution durant les 10 dernières années : elle est passée de 887 millions en 2000 à 1010 millions en 2008 soit +14%.

La politique a toujours opté pour favoriser l'émergence de la production nationale qui, à partir de 1990, a véritablement décollé, assurant en 2001 la totalité des besoins de consommation grâce à la multiplication de petits élevages laitiers intégrés dans une filière dynamique. Succès évident donc d'une politique, confrontée à présent aux problèmes des excédents laitiers et des contrôles de qualité.

Toutefois le niveau de consommation reste assez modeste (83 L par habitant par an) du fait que le prix à la consommation est assez élevé.

Le plan laitier a connu une belle réussite liée à la conjonction de nombreux facteurs. On peut citer parmi ceux-ci :

- 1) un changement des comportements des producteurs soucieux de diversification et développant un intérêt nouveau pour l'élevage laitier intensif susceptible de mieux valoriser l'espace irrigué ;
- 2) une plus forte demande en produits laitiers de meilleure qualité dans les milieux urbains ;
- 3) la montée en puissance des coopératives qui ont offert un cadre favorable aux centres de collecte pour dynamiser la filière lait encore balbutiante au début des années 80 ;
- 4) la présence forte des services techniques rattachés aux gouvernorats.

En 2008, Le pays a vécu une situation difficile marquée par la montée en flèche des prix ressentie depuis le milieu 2007 jusqu'à juillet 2008, des hydrocarbures, des matières premières de base et des aliments de bétail.

Ces augmentations ont eu un impact direct sur les coûts de production du lait.

L'intervention des pouvoirs publics pour redresser la situation était indispensable pour encourager la production de lait et améliorer le revenu des agriculteurs, outre les encouragements prodigués aux éleveurs pour préserver et développer le bétail.

Ainsi deux augmentations de prix de lait ont eu lieu en janvier et en décembre 2008,

Ces augmentations se justifient pleinement par le contexte inflationniste, mais ces augmentations n'ont pas bénéficié à un maillon important de la chaîne de production, à savoir les industriels qui subissent de nombreuses augmentations (taux de change, emballages, énergie, pièces de rechange...), de sorte que leur situation est de plus en plus difficile.

Les augmentations du prix du lait stérilisé ont été importantes et le produit n'est plus compensé mais toujours encadré. Certes le prix de vente du lait a augmenté à deux reprises en 2008 pour un total de 0D140 dont il faut déduire la compensation de 0D020 par litre, mais ces augmentations ont été accompagnées par des augmentations de lait cru d'un montant de 0D100.

L'industriel a non seulement été contraint de rétrocéder toutes les augmentations décidées par l'administration à l'agriculteur, mais il a également subi les augmentations salariales et les prix élevés des matières premières, des emballages et des énergies.

En toute logique économique, les prix à la production agricole doivent couvrir le coût de production et garantir, à l'agriculteur, des gains acceptables devant l'inciter à poursuivre son activité et accroître sa production.

Hélas, cette logique n'est pas respectée en Tunisie. C'est pourquoi, l'harmonisation entre le coût de production agricole, le prix à la production et les prix à la consommation constitue le plus important défi que les pouvoirs publics et les chambres syndicales doivent relever durant les prochaines années.

La solution réside au départ dans l'augmentation sensible de la production et l'amélioration de la qualité, ce qui va permettre l'intensification des stocks régulateurs, la liberté de séchage, la liberté d'exportation et la promotion des conventions entre l'éleveur, le centre de collecte et l'industriel (paiement à la qualité et zoning).

Malgré les difficultés consécutives à la hausse vertigineuse de l'aliment de bétails, la filière a enregistré en 2008 les résultats suivants :

- Une augmentation de la collecte laitière de 3 %
- Une hausse de la fabrication du lait de 11 %
- Une stagnation des ventes du lait
- Une baisse de la quantité orientée vers les produits frais de 27%

4.2. Présentation de la société :

La société TUNISIE LAIT est une CENTRALE LAITIERE qui produit une vaste gamme de produits laitiers sous les marques CANDIA pour le lait et ELBENE pour les produits frais.

4.3. Description de l'activité :

4.3.1. Activité de la société au 31/12/2008 :

- Approvisionnement

(En mL)

Désignation	2006	2007	2008
Réception de lait crû (mL)	59 797	69 205*	69 164
<i>Variation</i>	-5,8%	15,7%	-0,1%

mL = milliers de litres

* En 2007 deux millions de litres réceptionnés ont été transformés en poudre de lait

▪ Production

(En mL)

Désignation	2006	2007	2008
Lait	50 923	56 515	61 693
Produits frais*	9 365	10 097	8 024
Volume Total	60 288	66 612	69 717
<i>Variation</i>	-4,7%	10,5%	4,7%

mL = milliers de litres

* Yaourts, desserts et autres produits frais

▪ Ventes

(En mD)

Désignation	2006	2007	2008
Lait	31 582	41 223	48 377
Produits frais	14 868	16 737	16 006
Revenu Total	46 449	57 960	64 383
<i>Variation</i>	-1,9%	24,8%	11,1%

mD = milliers de dinars

* Yaourts, desserts et autres produits frais

Après une baisse de 1.9% en 2006 par rapport à 2005, les revenus ont connu une hausse soutenue en 2007 et 2008 respectivement de 24.8% et 11.1%. Cependant la structure des ventes montre une augmentation du chiffre d'affaires en lait de boisson de 17% en 2008 et une baisse de 4% de celui des produits frais qui représente l'activité bénéficiaire de l'entreprise.

Malgré cette baisse, la part de marché de Tunisie Lait relative à cette activité a augmenté de 1 point à 11%. En effet, la baisse a été plus importante sur le plan national.

L'exportation du lait a augmenté de 12% à 724 mille dinars contre 642 mille dinars en 2007, soit 1% du chiffre d'affaires. Par ailleurs, l'exportation de poudre de lait qui représentait 562 mille dinars en 2007 a été stoppée en 2008.

▪ Endettement

(En mD)

Désignation	2006	2007	2008
Engagements bancaires et découverts	14 537	31 482	32 616
<i>Variation</i>	44.5%	116,6%	3,6%

mD = milliers de dinars

4.3.2. Activité de la société au 30/06/2009¹ :

▪ Production

(En mL)

Désignation	juin-08	juin-09	déc-08	Variation
Production	47 300	37 060	69 717	-21.6%

mL = milliers de litres

▪ Ventes

(En mD)

Désignation	juin-08	juin-09	déc-08	Variation
Revenus	31 429	29 473	64 383	-6.2%

mD = milliers de dinars

¹ Ces indicateurs ont été actualisés par rapport à ceux publiés au Bulletin Officiel du CMF n°3392 du 20 juillet 2009.

▪ Endettement

(En mD)

Désignation	juin-08	juin-09	déc-08	Variation
Endettement	50 601	53 549	43 600	5.8%

mD = milliers de dinars

4.4. Indicateurs d'activité semestriels au 30/06/2009¹ :

Désignations	2eme TRIMESTRE		1ER SEMESTRE		ANNUEL
	2008	2009	2008	2009	2008
Revenus (en millions de dinars)	16,281	13,192	31,429	29,473	64,38
Production (en millions de litres)	24,8	18,66	47,3	37,06	69,7
Investissements (en millions de dinars)	1,426	0,592	2,327	1,232	4,93
Endettement (en millions de dinars)			50,601	53,549	43,6
à long terme			36,4%	30%	39,9%
à court terme			63,6%	70%	60,1%

Le chiffre d'affaires du 1er semestre 2009 a enregistré une baisse de 6.22% par rapport à celui de la même période de 2008 s'expliquant par la baisse de la demande suite aux augmentations du prix.

La baisse de la production est dictée par le souci de maîtrise du niveau de stock de lait.

L'augmentation des engagements est due à la constitution d'un stock de régulation de lait.

4.5. Certifications et actions environnementales:

En mai 2007, la société industrielle Tunisie Lait a fait l'objet d'un audit de suivi de la certification de son système de management de la qualité selon la norme ISO 9001 version 2000 et de son système de management environnementale selon la norme ISO 14001 version 2004. Cet audit a été concluant.

Ce succès démontre le grand respect qu'accorde la société Tunisie Lait à ses clients et à l'environnement à travers l'écoute et la satisfaction des attentes de sa clientèle, la préservation de l'environnement et la maîtrise des consommations en matière d'énergie, d'eau et d'emballages.

Toutefois, les nouvelles exigences ont montré que ce système est insuffisant, tout seul, pour bien maîtriser la qualité.

La société Tunisie Lait doit s'aligner sur les nouvelles exigences si elle veut préserver, voire développer son marché.

Elle va donc travailler pour mettre en œuvre ces nouveaux systèmes de management dans une optique d'amélioration de la qualité de son produit fini.

Il s'agit de :

- Le management de l'innovation ;
- La traçabilité ;
- Les bonnes pratiques d'hygiène ;

¹ Ces indicateurs ont été actualisés par rapport à ceux publiés au Bulletin Officiel du CMF n°3392 du 20 juillet 2009.

- Le HACCP (Hazards analyses Criticals points) (analyses des dangers et maîtrise des points critiques) ;
- Agrément sanitaire ;
- DLC/ DLUO (Date Limite de Consommation/ Date Limite d'Utilisation Optimale).

4.6. Actualisation du Programme de mise à niveau

La société Tunisie Lait a entrepris des actions visant principalement la maîtrise des ressources d'approvisionnement, l'optimisation des équipements existants, la diversification des produits, l'amélioration de la qualité, le renforcement des moyens de distribution et la réduction des coûts d'exploitation.

Un programme de mise à niveau a été bâti pour un investissement de 15,8 MD. Ce programme étant réalisé durant 2007 et 2008 à concurrence de 80%.

Le plan initial a porté sur les 2 activités lait et produit frais.

La non conclusion d'une convention de partenariat en produit frais a retardé la réalisation des projets s'y rapportant et l'expérience avec CANDIA a permis d'identifier des investissements complémentaires et indispensables dans l'activité lait pour :

- La mise à niveau de la REP qui constitue un support de réussite aussi bien pour l'activité lait que pour l'activité produits frais ;
- La maîtrise de la qualité au niveau du traitement du lait ;
- La maîtrise de la traçabilité
- Et l'allègement du processus à travers l'élimination d'étapes non indispensables et réaliser ainsi des économies de coûts et de charges.

Nouveaux choix stratégiques de mise à niveau:

- a- Axer l'effort sur l'activité lait, la mettre à niveau, l'optimiser et améliorer son efficacité.
- b- Préparer un amont valable capable de répondre aux besoins futurs des deux activités lait et produits frais.
- c- Reporter les investissements de Mise à Niveau de l'activité produits frais pour une date ultérieure et en faire un programme de Mise à Niveau troisième génération.
- d- Actualiser le programme de mise à niveau.

4.7. Facteurs de risque et nature spéculative de l'activité :

- L'ouverture du secteur est de nature à accroître la concurrence et par conséquent, réduire la rentabilité de l'activité.
- La concurrence agressive en matière d'approvisionnement en Lait cru (principale matière première).
- La qualité du lait tunisien représente un point faible du secteur laitier et un obstacle majeur à son développement. En effet, cette qualité souffre d'insuffisances nutritives d'un point de vue physico-chimique et biologique. Ceci constitue un facteur de risque important dans la mesure où les consommateurs pourraient opter pour d'autres produits de substitution.

4.8. Dépendance de l'émetteur :

L'activité de la société Tunisie Lait développe une dépendance envers ses clients et ses fournisseurs en matière d'approvisionnement.

4.9. Litiges ou arbitrages en cours :

Aucun litige ou arbitrage n'est à signaler.

4.10. Plan de redressement :

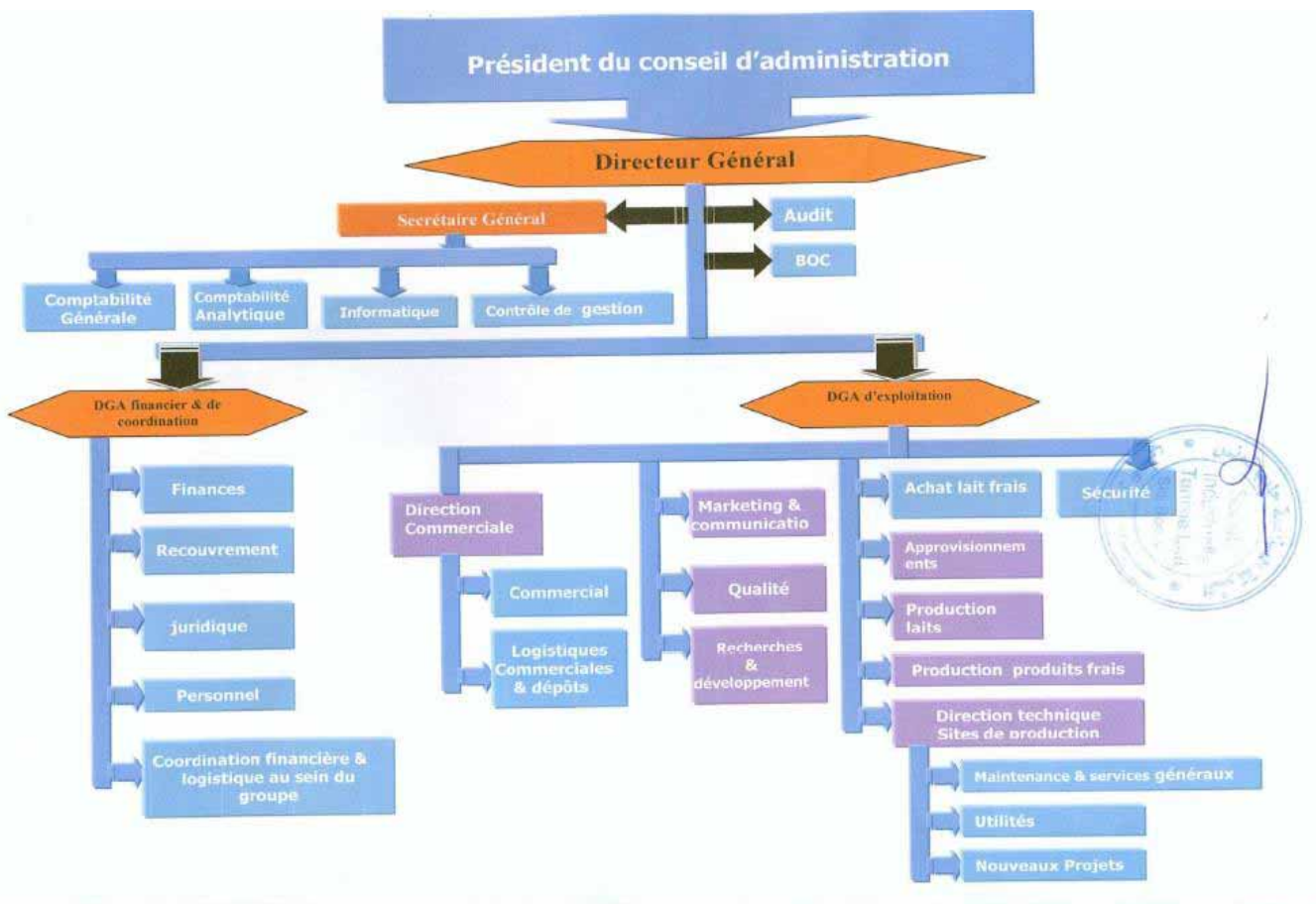
La société Tunisie Lait demeure sous le contrôle d'exécution du plan de redressement découlant du règlement judiciaire décidé en mai 2005.

4.11. Organisation de la société:

4.11.1. Gouvernance et contrôle interne

Depuis sa création, la société a été gérée par un Président Directeur Général. En 2006, et sur décision de l'Assemblée Générale Extraordinaire du 13 janvier 2006, les fonctions du Président du Conseil d'Administration et de Directeur Général ont été séparées.

L'organisation générale actuelle de la société se traduit à travers l'organigramme suivant:



Dans le cadre du renforcement des structures de contrôle interne et conformément aux dispositions de l'article 12 de la loi n° 2005-96 du 18 octobre 2006 relative au renforcement de la sécurité financière, le conseil d'administration a désigné trois de ses membres dans un comité permanent d'audit.

Des rapports sur les procédures de contrôle interne sont systématiquement soumis par le comité d'audit au conseil d'administration.

Un service d'audit interne est créé pour réaliser des missions d'audit touchant les activités de l'entreprise.

Aussi un service de contrôle de gestion est créé pour assurer le suivi budgétaire.

4.11.2. Système s'information:

Le système informatique mis en place au sein de la société permet de produire l'information adéquate pour la prise de décision.

La société exploite un ensemble d'applications acquises auprès de fournisseurs permettant l'intégration des données au niveau du logiciel comptable (vente, achat lait frais, règlements clients et fournisseurs). En plus, elle a développé en interne, un système de reporting permettant de dégager, à partir des applications, différents tableaux de bord et statistiques.

De même, la société a mis en place un système de messagerie "Lotus Notes" facilitant ainsi la communication entre le personnel de la société.

4.12. Politique sociale et effectif :

La société Tunisie Lait opère dans un secteur régi par la convention collective de l'industrie laitière. En conséquence, les dispositions applicables en matière de rémunération et d'intéressement du personnel sont celles du code du travail et de la convention susmentionnée.

Le tableau suivant retrace principalement l'évolution de l'effectif de la société et de la masse salariale au cours des trois dernières années:

Désignation	2006	2007	2008
Effectif	374	437	490
Taux d'encadrement	8,29%	6,40%	8,97%
Ch. Personnel/Revenus	8,56%	7,67%	7,42%

Le ratio charges de personnel/Revenus étant supérieur aux normes du secteur associé à une composition de l'effectif dominée par des compétences administratives, un programme d'assainissement social a été mis en place visant le renouvellement des partants par des compétences techniques et commerciales répondant aux besoins des enjeux futurs de l'entreprise.

Les dépenses de formation entre 2006 et 2008 sont résumées dans le tableau suivant:

En DT

	2006	2007	2008
Dépenses de formation	24 982	16 584	14 455

4.13. Politique d'investissement :

Les actions entreprises visent principalement la maîtrise des ressources d'approvisionnement, l'optimisation des équipements existants, la diversification des produits, l'amélioration de la qualité, le renforcement des moyens de distribution et la réduction des coûts d'exploitation.

Toutefois, l'effort va se concentrer dans le futur sur l'optimisation et la sécurisation de l'existant.

Elles consistent essentiellement en :

- Compléter le 2^{ème} programme de mise à niveau en 2009 ;
- Bâtir et réaliser le 3^{ème} programme de mise à niveau en 2010 ;
- A partir de 2011 se contenter d'une enveloppe d'investissement de renouvellement de 1 MD par an. Un investissement de communication de 1 MD par an est aussi prévu.

4.14. Analyse SWOT:

FORCES

- Privatisation de la société
- Partenariat avec CANDIA
- Implantation commerciale favorable

FAIBLESSES

- Personnel administratif important
- Qualité du lait à peine acceptable
- Ratio frais de personnel supérieur aux normes sectorielles

OPPORTUNITES

- Elargissement de la gamme de produits
- Cadre légal intéressant

MENACES

- Environnement concurrentiel
- Encadrement du prix du lait
- Dépendance de :
 - Approvisionnement auprès des fournisseurs;
 - Risque clients

CHAPITRE 5 : PATRIMOINE SITUATION – FINANCIERE - RESULTAT

5.1. Patrimoine de TUNISIE LAIT au 31/12/2008 :

Le patrimoine de TUNISIE LAIT est composé des immobilisations incorporelles et corporelles nettes s'élevant au 31/12/2008 à 29 099 731 dinars et des immobilisations financières s'élevant à la même période à 6 039 350 dinars.

5.1.1. Patrimoine immobilier au 31/12/2008:

Désignation	Taux d'amort.	VALEURS BRUTES				AMORTISSEMENTS				Valeur comptable nette
		31-déc-07	Acquisitions	Régul	31/12/2008	31-déc-07	Régul	Dotation 2008	31/12/2008	
Immobilisation Incorporelles										
Transfert de technologie	10%	674 380			674 380	660 011		1 597	661 607	12 772
Marques & logo	5+10%	200 585	9 591		210 175	137 732		19 443	157 175	53 000
Logiciel	33%	333 824	29 920	130 579	494 323	293 204		75 002	368 205	126 118
Immobilisations incorporelles en cours	0%	134 564	8 136	-130 579	12 121	0		0	0	12 121
Total1		1 343 353	47 646	0	1 390 999	1 090 946	0	96 042	1 186 988	204 011
Immobilisation corporelles										
Terrains	0%	2 653 099			2 653 099				0	2 653 099
Construction	5%	11 956 949	8 216	-746 306	11 218 858	4 901 177	-29 541	274 174	5 145 810	6 073 048
I. A. A. Construction	10%	1 843 829	131 021		1 974 849	1 117 475		108 327	1 225 801	749 048
Matériel & Outillage	10%	46 398 358	1 928 072	-10 000	48 316 429	33 516 304	-10 000	2 490 498	35 996 803	12 319 626
Matériel de transport	20%	6 096 369	1 167 279	-211 493	7 052 155	2 632 388	-207 920	972 262	3 396 730	3 655 425
Mat. Restaurant & Sécurité	10%	392 221	3 166		395 387	323 837		11 632	335 469	59 917
AAI. Divers	10%	1 586 197	361 058		1 947 255	1 072 943		95 338	1 168 281	778 975
Equipement de bureau	10%	437 671	31 291		468 962	351 152		12 793	363 944	105 017
Equipement informatique	15%	908 997	45 243		954 240	786 703		27 305	814 008	140 232
Emballage récupérable	10+33%	1 091 811	282 928	-8 846	1 365 894	803 203	-4 641	147 175	945 738	420 157
Matériel de transport en leasing	20%	0	190 214		190 214	0		25 379	25 379	164 835
I.A.A. s/Construction d'autrui	10%	0	3 795		3 795	0		253	253	3 542
Matériel fluide s/construction d'autrui	10%	0	50 532		50 532	0		0	0	50 532
Immobilisations corporelles en cours	0%	1 142 977	679 517	-100 227	1 722 268	0		0	0	1 722 268
Total2		74 508 477	4 882 331	-1 076 871	78 313 937	45 505 182	-252 102	4 165 136	49 418 217	28 895 720
Total Général		75 851 830	4 929 977	-1 076 871	79 704 935	46 596 129	-252 102	4 261 178	50 605 205	29 099 731

5.1.2. Le portefeuille titres de la société au 31/12/2008

Le portefeuille des titres de TUNISIE LAIT au 31/12/2008 se présente comme suit :

Désignations	Montant brut	Valeur comptable nette	% du capital
Les titres de participation à la TDA	1 941 350	1 841 350	60,8%
Les titres de participation à la TLD	4 100 000	4 100 000	50,6%
Les titres de participation à la SOVIE	50 000	50 000	2,8%
Les titres de participation à la S.M.S.A Mateur	50 000	50 000	
Les titres de participation à la SMVDA Chergui	80 000	80 000	5%
Les titres de participation à la SMBSA Houda Rejich	3 000	3 000	
Versement à effectuer/titres de participation	- 85 000	- 85 000	
Total	6 139 350	6 039 350	

5.1.3. Valeurs d'exploitation au 31/12/2008 :

Les stocks de matières premières, de matières consommables et de marchandises sont valorisés à leurs prix de revient hors taxes déductibles tenant compte du pourcentage de déduction. Les produits finis sont valorisés à leurs coûts de production sauf le lait demi-écrémé au prix de vente.

Désignation	2008
Matières premières	921 541
Autres produits consommables	145 039
Pièces de rechange	2 881 506
Matières d'emballage	4 025 701
Stock dans les ateliers	1 919 527
Stock produits en-cours	38 150
Produits finis	1 643 376
Total brut	11 574 841
Provision pour dépréciation	-1 023 558
Total Net	10 551 283

5.2. Renseignements financiers sur les états financiers individuels au 31 Décembre :

5.2.1. Etats financiers comparés

5.2.1.1. Bilans comparés au 31 Décembre :

(En dinars)

ACTIFS	Note	31/12/2008	31/12/2007	31/12/2006
Actifs non courants				
Actifs immobilisés				
Immobilisations incorporelles	A1	1 390 999	1 343 353	1 182 583
Moins : Amortissements		-1 186 988	1 090 946	1 041 639
		204 011	252 407	140 944
Immobilisations corporelles	A2	78 313 937	74 508 477	64 228 602
Moins : Amortissements		-49 418 217	45 505 182	42 161 544
		28 895 720	29 003 295	22 067 058
Immobilisations financières	A3	6 621 565	5 587 871	1 444 381
Moins : Provisions		-176 305	176 305	176 305
		6 445 260	5 411 566	1 268 076
Total des actifs immobilisés		35 544 991	34 667 268	23 476 078
Autres actifs non courants	A4	1 905 564	1 357 527	
Total des actifs non courants		37 450 555	36 024 795	23 476 078
Actifs courants				
Stocks	A5	11 574 841	7 765 687	6 380 208
Moins : provisions		-1 023 558	788 099	728 047
		10 551 283	6 977 588	5 652 161
Clients et comptes rattachés	A6	12 544 941	16 196 704	13 617 765
Moins : provisions		-4 995 738	4 890 310	4 604 661
		7 549 203	11 306 394	9 013 104
Autres actifs courants		5 022 566	2 524 225	1 793 896
Moins : provisions		-71 074	71 074	49 498
	A7	4 951 492	2 453 151	1 744 398
Placements et autres actifs financiers		70 000		54 336
Liquidités et équivalents de liquidités	A8	1 548 609	911 353	2 325 453
Total des actifs courants		24 670 587	21 648 486	18 789 452
Total des actifs		62 121 142	57 673 281	42 265 530

CAPITAUX PROPRES ET PASSIFS	NOTES	31/12/2008	31/12/2007	31/12/2006
Capitaux propres				
Capital social	P1	30 000 000	25 000 000	25 000 000
Réserves	P2	473 766	461 684	475 380
Autres capitaux propres	P3	738 136	70 732	176 719
Résultats reportés	P4	-8 921 637	-5 907 747	-10 934 646
Effets des modifications comptables		0	0	8 615 881
Total des capitaux propres avant le résultat de l'exercice		22 290 265	19 624 669	23 333 334
Résultat net de l'exercice		-3 785 167	-3 013 889	-3 588 982
Total des capitaux propres avant affectation		18 505 098	16 610 780	19 744 352
Passifs				
Passifs non courants				
Emprunts	P5	17 414 280	18 482 309	14 109 902
Provisions		0	1 020 000	1 100 000
Total des passifs non courants		17 414 280	19 502 309	15 209 902
Passifs courants				
Fournisseurs et comptes rattachés	P6	9 419 576	7 184 778	5 580 832
Autres passifs courants	P7	1 580 734	1 375 233	1 303 206
Concours bancaires et autres passifs financiers	P8	15 201 454	13 000 181	427 238
Total des passifs courants		26 201 764	21 560 192	7 311 276
Total passifs		43 616 044	41 062 501	22 521 178
Total des capitaux propres et passifs		62 121 142	57 673 281	42 265 530

5.2.1.2. Etats de résultat comparés au 31 Décembre :

(en dinars)

	Notes	2008	2007	2006*
Produits d'exploitation				
Revenus	R1	64 383 435	57 959 982	46 449 262
Autres produits d'exploitation	R2	3 935 321	2 018 143	2 489 430*
Total des produits d'exploitation		68 318 756	59 978 125	48 938 692
Charges d'exploitation				
Variation des stocks des produits finis	R3	-1 239 892	1 736 819	-511 554
Achats d'approvisionnement consommés	R4	59 126 500	48 564 405	40 549 880
Charges de personnel	R5	4 775 887	4 445 275	3 977 305
Dotations aux amortissements et provisions	R6	5 682 166	4 534 956	5 520 960*
Autres charges d'exploitation	R7	2 240 736	1 868 047	1 707 681*
Total des charges d'exploitation		70 585 397	61 149 502	51 244 272*
Résultat d'exploitation		-2 266 641	-1 171 377	-2 305 580
Charges financières nettes	R8	-2 773 534	-2 040 941	-1 289 585
Produits des placements				127 553
Autres gains ordinaires	R9	1 332 541	282 571	109 088
Autres pertes ordinaires	R11	-11 029	-24 409	-182 191
Résultats des activités ordinaires avant impôt		-3 718 663	-2 954 156	-3 540 715
Impôt sur les sociétés		66 504	59 733	48 267
Résultat des activités ordinaires après impôt		-3 785 167	-3 013 889	-3 588 982
Résultat net de l'exercice		-3 785 167	-3 013 889	-3 588 982
Effet des modifications comptables (net d'impôt)		0	0	8 615 881
Résultat après modification comptable		-3 785 167	-3 013 889	5 026 899

* Chiffres retraités pour les besoins de la comparabilité

5.2.1.3. Etat de flux de trésorerie comparés au 31 Décembre :

(en dinars)

	Notes	2008	2007	2006*
Flux de trésorerie lié à l'exploitation				
Résultat net		-3 785 167	-3 013 889	5 026 899
Ajustement pour:				
Amortissement et provision	1	4 469 414	4 157 464	5 731 765
Variation des :				
- Stocks	2	-3 809 154	-1 385 479	291 436
- Créances	3	3 651 763	-2 578 939	-3 430 258
- Autres actifs	4	-3 046 378	-2 087 856	1 005 202
- Fournisseurs et autres dettes	5	2 442 834	3 043 586	-15 392 307
Plus ou moins values de cession		-232 666	0	19 179
Reprise sur provision	6	-1 020 000	-80 000	-316 936
Ajustement touchant les réserves et les pertes reportées				10 500 000
Ajustement du compte fonds social	7	12 082	-13 696	-39 656
Ajustement des emprunts suite à opération de consolidation				-6 136 505
Flux de trésorerie provenant de (affectés à) l'exploitation		-1 317 272	-1 958 809	-2 741 181
Flux de trésorerie liés aux activités d'investissement				
Décaissements provenant de l'acquisition d'immobilisations corporelles et incorporelles	8	-4 632 891	-12 171 051	-1 977 266
Encaissements provenant de la cession d'immobilisations corporelles et incorporelles	9	35 709	76 870	156 250
Décaissements provenant de l'acquisition des immobilisations financières	10	-269 452	-4 282 406	12 586*
Encaissements provenant de la cession d'immobilisations financières	11	157 259	138 916	54 000*
Flux de trésorerie provenant des (affectés aux) activités d'investissement		-4 709 375	-16 237 671	-1 754 430*
Flux de trésorerie liés aux activités de financement				
Encaissements suite à l'émission d'actions		5 000 000		8 100 000
Prêts accordés aux fournisseurs de lait		-255 000		
Remboursement prêts aux fournisseurs de lait		185 000		
Encaissement de subventions d'investissement		791 621		
Remboursement d'emprunts		-1 536 007	-77 949	
Encaissements d'emprunts	12	2 000 600	14 155 000	
Flux de trésorerie provenant des activités de financement		6 186 214	14 077 051	8 100 000
Incidences des variations du taux de change/les liquidités et équivalent de liquidités				86 647
Variation de trésorerie		159 567	-4 119 429	3 691 036
Trésorerie au début de l'exercice		-2 143 266	1 976 163	-1 715 143
Trésorerie à la clôture de l'exercice		-1 983 699	-2 143 266	1 976 163

* Chiffres retraités pour les besoins de la comparabilité

5.2.1.4. Notes aux états financiers au 31 décembre 2008 :

Présentation de la société :

La société TUNISIE-LAIT est une société anonyme qui a pour objet la production et la commercialisation des produits laitiers.

La société TUNISIE-LAIT est une société anonyme créée en octobre 1975, elle a pour objet la production et la commercialisation des produits laitiers.

La société est sous le contrôle d'exécution du plan de redressement découlant du règlement judiciaire.

Les faits saillants vécus par la société durant l'exercice 2007:

Les principaux faits sont :

- L'augmentation du capital social en numéraires pour une valeur de 5 000 000 DT décidée par l'Assemblée Générale Extraordinaire du 26 juin 2007
- Le lancement de nouveaux produits CANDIA

Les engagements hors bilan :

- Engagements donnés :

- à la société El Istifa
 - une hypothèque sur le TF n° 204787 Mabrouka remplacé par le n° 90855 Sousse
 - un nantissement sur fonds de commerce
 - un nantissement sur équipements et matériels.
- à la Banque de l'Habitat
 - une hypothèque de deuxième rang sur TF n° 52235 dans la limite de 29649/92800
 - une hypothèque en rang utile sur TF n° 90855
 - un nantissement de rang utile sur fonds de commerce consistant en une unité d'industrie et de vente du lait et dérivés inscrit au registre du tribunal de 1^{ère} instance de Sousse sous le n° B 112071996
- à la Société Tunisienne de Banque
 - des hypothèques sur les TF n° 90855 Sousse, 52235 Sousse dans la limite de 29649/92800
 - un nantissement de rang utile sur l'ensemble des éléments corporels et incorporels composants des fonds de commerce et d'industrie consistant en une Centrale laitière inscrit au registre du tribunal de 1^{ère} instance de Sousse sous le n° B112071996
 - un nantissement de premier rang sur équipement et matériels
- à la Banque Nationale Agricole :
 - une hypothèque de rang utile sur le TF n° 90855 Sousse
 - une hypothèque de rang utile sur le TF n° 52235 Sousse dans la limite de 29649/92800
 - un nantissement de rang utile sur fond de commerce avec tous ses éléments
- au Ministère des finances :
 - une caution bancaire pour un montant de 437 503,940 DT

Tunisie lait a conclu deux contrats de leasing avec la société Attijari Leasing pour un montant global de 200 492 DT.

- Engagements reçus :

TUNISIE –LAIT a reçu de la part de certains clients, en garantie de leurs créances, des hypothèques et des cautions pour la somme de 1 655 100.756 dinars. Les effets escomptés non échus au 31/12/2008 s'élèvent à 4 815 561DT.

Les informations sur les parties liées :

TUNISIE-LAIT détient 48.534% du capital social de la société « TDA ». La société a souscrit en 2008 au capital de la TDA par un apport en nature d'un dépôt pour une valeur de 921 500 DT. La TDA assure principalement l'écoulement des produits de TUNISIE-LAIT.

La relation commerciale entre TUNISIE-LAIT et la TDA est régie par les conditions générales de vente de la première.

Le chiffre d'affaires réalisé avec la TDA durant l'année 2008 est de : 15 395 768 dinars HT. La ristourne accordée à la TDA au cours de l'année 2008 s'élève à : 763 708 dinars HT.

1. Conventions et méthodes comptables

1.1 Référentiel d'élaboration des états financiers :

- Les états financiers de la société TUNISIE-LAIT sont élaborés conformément aux conventions, principes et méthodes comptables prévus par le cadre conceptuel de la comptabilité financière, ainsi que par les normes comptables tunisiennes.
- Les états financiers sont établis en dinar tunisien et couvrent la période allant du 1^{er} janvier 2008 au 31 décembre 2008
- Les états financiers comprennent le bilan, l'état de résultat, l'état de flux de trésorerie et les notes annexes.
- Ces états sont présentés selon les modèles autorisés.

1.2 Notes sur les bases de mesure et les principes comptables appliqués :

A- Immobilisations

Immobilisations incorporelles

Les immobilisations incorporelles comprennent les frais de transfert de technologie, des logiciels informatiques et des marques de fabrique.

Elles sont évaluées à leur prix de revient hors taxes déductibles tenant compte du pourcentage de déduction.

L'amortissement est calculé selon la méthode linéaire sur trois ans.

Immobilisations corporelles

Les immobilisations corporelles sont évaluées à leur prix de revient hors taxes déductibles tenant compte du pourcentage de déduction.

L'amortissement est calculé selon la méthode linéaire à l'exception des machines maîtresses de conditionnement qui sont amorties en fonction de leurs taux d'exploitation.

B- Valeurs d'exploitations

Les stocks de matières premières, de matières consommables et de marchandises sont valorisés à leur prix de revient hors taxes déductibles tenant compte du pourcentage de déduction.

Les produits finis sont valorisés à leur coût de production sauf le lait demi-écrémé au prix de vente.

2. Notes explicatives :

2.1 Notes sur les actifs :

Note A.1 - Immobilisations incorporelles :

Ces immobilisations totalisent à la date du 31 décembre 2008 une valeur brute de 1 390 999 dinars et une valeur nette comptable de 204 011 dinars. Leurs détails se présentent comme suit :

Désignation	Valeurs brutes 2008	Amortissements	Valeurs nettes 2008	Valeurs nettes 2007
Transfert de technologie	674 380	661 607	12 772	14 369
Marques	20 243	9 103	11 140	11 527
Dessins et enseignes	189 932	148 072	41 860	51 326
Logiciels	494 323	368 206	126 118	40 621
Projet de partenariat en cours	3 985		3 985	3 985
Logiciels en cours Navision	8 136		8 136	130 579
Total	1 390 999	1 186 988	204 011	252 407

Note A .2 - Immobilisations corporelles

Les immobilisations corporelles totalisent au 31 décembre 2008 une valeur brute de 78 313 937 dinars et une valeur nette comptable de 28 895 720 dinars. Le détail se présente comme suit :

Désignation	Valeurs brutes 2008	Amortissements	Valeurs nettes 2008	Valeurs nettes 2007
Terrain	2 653 099		2 653 099	2 653 099
Constructions	11 218 858	5 145 810	6 073 048	7 055 771
Inst, agencement, aménagement constructions	1 974 850	1 225 801	749 048	726 354
Matériel et outillage	48 316 429	35 996 803	12 319 626	12 882 054
Matériel de transport	7 052 155	3 396 730	3 655 425	3 463 980
Matériel restaurant et sécurité	395 387	335 469	59 917	68 383
Inst, agencement, aménagement divers	1 947 255	1 168 281	778 975	513 255
Equipement de bureau	468 962	363 944	105 017	86 519
Equipement informatique	954 240	814 008	140 232	122 294
Emballage récupérable	1 365 894	945 738	420 157	288 609
Immobilisations corporelles en cours	1 600 180	0	1 600 180	1 043 725
Matériel de transport en leasing	190 214	25 379	164 835	
I.A.A s/construction d'autrui	3 795	253	3 542	
Matériel fluide dans construction d'autrui	50 532	0	50 532	
Avances & acomptes s/immobilisations en cours	122 088	0	122 088	99 252
Total	78 313 937	49 418 217	28 895 720	29 003 295

Les acquisitions de l'exercice 2008 en immobilisations corporelles totalisant 4 882 331 dinars, ont porté principalement sur :

Désignations	31/12/2008	31/12/2007
Construction	8 216	949 730
Agencement et aménagement des constructions	131 021	161 551
Matériel et outillage	1 928 072	5 758 652
Matériel de transport	1 167 279	2 738 255
Matériel de sécurité	3 166	764
Agencement et aménagement divers	361 058	459 750
Equipement informatique et bureau	76 534	125 033
Emballage récupérable	282 928	91 950
Matériel de transport en leasing	190 214	
I.A.A s/construction d'autrui	3 795	
Matériel fluide s/construction d'autrui	50 532	
Construction pont bascule en cours	51 257	28 807
Matériel de transport en cours	161 981	
Construction local réception lait frais en cours		61 153
Matériel électrique en cours		1 077
Extension bloc stockage & vestiaires en cours	98 132	1 120
Construction atelier Conditionnement PLF en cours	12 955	241 780
Unité de conditionnement PLF en cours	196 278	708 362
Magasin produit chimique en cours		1 426
Installation Gaz naturel en cours	8 924	

Porte d'entrée en cours	26 422	
Projet mise à niveau REP en cours	1 482	
Avances et acomptes s/immob en cours	122 087	99 252
Total	4 882 331	11 428 663

Les acquisitions de l'exercice 2008 en immobilisations incorporelles totalisant 46 956 dinars, ont porté principalement sur :

Désignation	31/12/2008	31/12/2007
Dépôt de marques	8 900	331
Dessins et designs		14 654
Logiciels	29 920	15 207
Logiciels en cours Navision	8 136	130 578
Total	46 956	160 770

Les cessions de l'exercice 2008, totalisent 976 645 dinars, ont porté principalement sur :

Rubriques	31/12/2008	31/12/2007
Apport en nature construction à la TDA	746 306	
Cession Boutonnière		3 348
Cession chaudière	10 000	
Cession deux filmeuse Tetra		110 613
Cession matériel de transport	211 493	
Cession emballage	8 846	22 812
Cession matériel de transport		411 699
Total	976 645	548 472

Note A.3-Immobilisations financières :

Cette rubrique abrite au 31-12-2008 les montants suivants :

Rubriques	31/12/2008	31/12/2007
Les titres de participation à la TDA	1 941 350	1 019 850
Les titres de participation à la TLD	4 100 000	4 100 000
Les titres de participation à la SOVIE	50 000	50 000
Les titres de participation à la S.M.S.A Mateur	50 000	
Les titre de participation à la SMVDA Chergui	80 000	
Les titres de participation à la SMBSA Houda	3 000	
Versement à effectuer/titres de participation	-85 000	-25 000
Prêts au personnel	368 176	334 454
les dépôts et cautionnement	114 039	108 567
Total	6 621 565	5 587 871

Les titre TDA sont provisionnés à hauteur de 100 000 dinars en 2006.

Au cours de l'année 2008 Tunisie Lait a souscrit au capital de la société Mutuelle des SA Mateur pour une valeur de 50 000 et au capital de SMVDA Chergui pour une valeur de 80 000 DT et au capital de SMBSA Houda Rejjich pour une valeur de 3000 DT.

Note A.4 – Autres Actifs non courants

Cette rubrique comporte au 31/12/2008 les montants suivants :

Rubriques	31/12/2008	31/12/2007
STC partant	332 415	554 026
Publicité CANDIA 2007	482 101	803 502
Publicité 2008	1 091 048	
Total	1 905 564	1 357 527

Note A.5- Stocks :

Les stocks totalisent au 31 décembre 2008 la somme de 11 574 841 dinars et se composent de :

Rubriques	31/12/2008	31/12/2007
Matières premières	921 541	747 877
Autres produits consommables	145 039	123 453
Pièces de rechange	2 881 506	2 228 886
Matières d'emballage	4 025 702	3 925 095
Stock dans les ateliers	1 919 527	318 749
Stock produits en cours	38 150	18 143
Produits finis	1 643 376	403 484
Total brut	11 574 841	7 765 687
Provision pour dépréciation	-1 023 558	-788 099
Total net	10 551 283	6 977 588

Note A.6-Clients et comptes rattachés :

Cette rubrique est composée des comptes suivants :

Rubriques	Valeur brute 2008	Valeur brute 2007
Clients ordinaires	9 407 511	11 660 497
Clients retenues de garantie	25 667	
Clients effets à recevoir	348 354	98 373
Clients douteux	1 017 390	1 017 390
Clients chèques impayés	1 038 814	1 195 288
Clients traites impayées	2 311 328	2 359 695
Clients produits non encore facturés	-19 208	-19 208
Ristournes clients en 2007	-106 898	-115 331
Clients emballages consignés	-1 478 017	
Total	12 544 941	16 196 704

Tunisie Lait a constitué au 31/12/2008 une provision de 372 048 dinars. Une reprise de 266 621 dinars, a été constatée.

Le montant total provisionné au 31-12-2008 est de 4 995 738 dinars.

Toutes les créances impayées antérieures à 2007 sont totalement provisionnées.

La répartition de ces provisions se présente comme suit :

Rubriques	Brut	Provisions 2008	Net
Clients ordinaires	9 407 511	877 435	8 530 076
Clients retenues de garantie	25 667		25 667
Clients effets à recevoir	348 354		348 354
Clients douteux	1 017 390	1 017 389	0
Clients chèques impayés	1 038 814	1 014 949	23 865
Clients traites impayées	2 311 328	2 085 965	225 363
Total	14 149 064	4 995 738	9 153 325

Note A .7-Autres actifs courants :

Cette rubrique totalise au 31 décembre 2008 la somme de 4 951 492 dinars détaillée comme suit :

Rubriques	31/12/2008	31/12/2007
Fournisseurs avances et acomptes	21 164	207 000
fournisseurs créances sur emballages	11 519	11 519
créances envers le personnel	36 669	28 998
UGTT	-11	442

Etat, impôt et taxe	1 098 492	633 419
Solaico	40 000	40 000
Débiteurs Divers	393 182	308 943
Prime de stockage à recevoir de Gilait	3 358 410	982 630
Compensation Octobre Novembre et décembre		264 129
Redressement intérêts fin stock 31/12/07		11 531
Produits assurance groupe 4° tr 2007 à recevoir		4 836
Charges constatées d'avance	63 141	30 778
Provisions	-71 074	-71 074
Total	4 951 492	2 453 151

Note A.8-liquidités et équivalents de liquidités :

Les liquidités et équivalents de liquidités comprennent les fonds disponibles et les avoirs en caisses et en banques.

Les avoirs en banques et en caisses présentent au 31 décembre 2008 un solde débiteur de 28 250 dinars.

Le détail des liquidités et équivalents de liquidités se présente au 31 décembre 2008 comme suit:

Rubriques	31/12/2008	31/12/2007
Chèques en caisse	1 005 109	775 294
Effets à l'encaissement	148 064	48 710
Effets à l'escompte	367 186	79 643
STB	0	0
BH	0	0
UIB	11	14
BDET	3 276	3 276
CCP	299	299
TQB	16 398	
Caisse	8 266	4 117
Total	1 548 609	911 353

2.2 Notes sur les capitaux propres et les passifs :

Note P.1 - capitaux propres :

Variation des capitaux propres

Désignations	31/12/2008	31/12/2007	Variations
Capital social	30 000 000	25 000 000	5 000 000
Réserves	473 766	461 684	12 082
Autres capitaux propres	738 136	70 732	667 404
Résultat reporté	-8 921 637	-5 907 747	-3 013 890
Modifications comptables	0	0	0
Résultat de l'exercice	-3 785 167	-3 013 889	-771 278
Total	18 505 098	16 610 780	1 894 318

Note P.2 - Réserves :

Cette rubrique qui présente les réserves pour fonds social totalise au 31 décembre 2008 la somme de 473 766 dinars.

Note P.3 - Autres capitaux propres :

Cette rubrique totalise au 31 décembre 2008 la somme de 738 136 dinars représentant le solde du compte subvention d'investissements.

Note P.4 - Résultats reportés :

Cette rubrique totalise au 31 décembre 2008 la somme de 8 921 637 dinars détaillée comme suit :

Rubriques	31/12/2008	31/12/2007
Reliquat/Résultat 2005	1 408 669	1 408 669
Amortissements différés reliquat 2003	2 933 849	2 933 849
Amortissements différés 2004	3 204 057	3 204 057
Amortissements différés 2005	3 388 071	3 388 071
Effets des modifications comptables 2006	-8 615 881	-8 615 881
Résultat de l'exercice 2006	3 588 982	3 588 982
Résultat de l'exercice 2007	3 013 890	
Total	8 921 637	5 907 747

Note P.5-Emprunts :

Cette rubrique qui présente les crédits bancaires à moyen et long terme totalise au 31 décembre 2008 la somme de 17 414 280 dinars détaillée comme suit :

Rubriques	31/12/2008	31/12/2007
Crédit BNA	6 250 000	6 875 000
Crédit BH	1 608 164	1 722 384
Crédit consolidation STB	1 533 500	1 687 500
Crédit Ste El Istifa	1 538 538	1 696 334
Crédit BNA d'assainissement	178 640	416 820
Crédit STB d'investissement	4 166 667	5 000 000
crédit BNA 1700 MD	1 487 500	
Emprunt OCT	650 672	1 084 271
Dépôts cautionnements reçus	600	
Total	17 414 280	18 482 309

Note P.6-Fournisseurs :

Cette rubrique totalise au 31 décembre 2008 la somme de 9 419 576 dinars et se détaille comme suit

Rubriques	31/12/2008	31/12/2007
Fournisseurs	7 310 839	5 080 641
Fournisseurs retenues de garantie	47 748	47 747
Fournisseurs effets à payer	1 824 042	1 890 114
Fournisseurs factures non parvenues	354 490	166 276
Comptes d'attentes GMS	-117 543	
Total	9 419 576	7 184 778

Note P.7-Autres passifs courants :

Sous cet intitulé figurent essentiellement les dettes de la société à court terme et notamment celles envers son personnel, le trésor public et les créiteurs divers ainsi que les charges à payer et les produits perçus d'avance. Cette rubrique totalise au 31 décembre 2008 la somme de 1 580 734 dinars dont le détail est présenté dans le tableau suivant :

Rubriques	31/12/2008	31/12/2007
Clients dettes / emb consignés	10 655	-10 967
Personnel prêt à +an	3 333	
Rémunérations dues au personnel	37 575	32 938
Personnel provisions pour congés payés	172 442	146 668
Personnel charges à payer	350 965	366 844
Personnel oppositions	8 311	9 326
Etat	154 539	87 486

CNSS	250 361	292 075
CNSS régime complémentaire	6 461	-2 199
Diverses charges à payer	329 993	203 023
compte d'attente banque débit	39 176	29 801
Obligation cautionnée	216 923	220 238
Total	1 580 734	1 375 233

Note P.8-Concours bancaires et autres passifs financiers :

Cette rubrique totalise au 31 décembre 2008 la somme de 15 201 454 dinars détaillée comme suit :

Rubriques	31/12/2008	31/12/2007
Echéances à moins d'un an /emprunt Ste El Stifa	157 796	157 796
Echéances à moins d'un an /emprunt STB	154 000	154 000
Echéances à moins d'un an /emprunt BNA	625 000	625 000
Echéances à moins d'un an /emprunt BH	114 651	107 616
Echéances à moins d'un an /BNA Assainissement	297 725	238 180
Echéances à moins d'un an /emprunt STB invest	833 333	
Echéances à moins d'un an /emprunt BNA 1700	212 500	
Echéances à moins d'un an crédit OCT	216 800	
Crédit leasing courant	91 835	
Crédit financement stock BNA	2 200 000	1 500 000
Crédit financement stock BH	1 900 000	1 500 000
Crédit financement stock STB	2 200 000	1 500 000
Crédit Relais STB	800 000	4 000 000
Crédit Relais BNA	1 700 000	
Intérêts courus	165 506	162 970
Banque BH	416 449	558 328
Banque BNA	1 496 790	403 097
Banque STB	1 623 711	2 093 194
	-4 643	
Total	15 201 453	13 000 181

2.3 Notes sur l'état de résultat :

Note R.1-Revenus :

Les revenus de la société TUNISIE-LAIT se composent principalement des vents des produits fabriqués. Cette rubrique totalise au 31 décembre 2008 la somme de 64 383 435 dinars et se détaille par famille comme suit :

Désignation	31/12/2008	31/12/2007
Ventes lait	48 377 486	41 222 853
Ventes Iben et raieb	2 009 502	2 041 705
Ventes lait aromatisé	1 541 216	919 363
Ventes lait gélifié 9cl chocolat	0	7 276
Ventes yaourt nature , aromatisé et fruits	6 162 201	7 746 196
Ventes crème dessert	433 766	189 601
Ventes yaourt à boire	0	-7
Ventes petit Doux	80 512	167 722
Ventes petit costaud	920 301	
Ventes beurre	3 653 709	4 272 812
Ventes crème fraîche	1 182 991	1 244 410
Ventes lait à l'étranger	621 509	642 267
Ventes yaourt à l'étranger	102 000	
Ventes en suspension Poudre de lait		561 407
Transport sur ventes	98 890	89 298
Ventes autres	86 017	28 933
Rabais, remises, ristournes accordés aux clients	-886 665	-1 173 855
Total	64 383 435	57 959 982

Note R.2-Autres produits d'exploitation :

Cette rubrique totalise au 31 décembre 2008 la somme de 3 935 321 dinars et se présente comme suit :

Rubriques	31/12/2008	31/12/2007
Complément de prix du lait subventionné servi par la caisse générale de compensation	58 021	923 639
Loyers reçus	1 800	-4 050
Autres produit divers ordinaires (vente génisses)	359 334	
Quotes-parts des subventions d'investissement	124 217	105 987
Produits divers ordinaires liés à modification comptable	1 091	565
Prime/agence nat. maîtrise de l'énergie	17 534	
Retenu sur transport du personnel	14 915	9 372
Remboursement frais de stockage de lait	3 358 410	982 630
Total	3 935 321	2 018 143

Note R.3-Variation des stocks des produits finis :

Cette rubrique totalise au 31 décembre 2008 la somme de -1 239 892 dinars détaillée comme suit :

Rubriques	31/12/2008	31/12/2007
Stock initial de produits finis au 31-12-2007	403 484	2 140 303
Stock final de produits finis au 31-12-2008	1 643 376	-403 484
Total	-1 239 892	1 736 819

Note R.4-Achats d'approvisionnements consommés :

Cette rubrique totalise au 31 décembre 2008 la somme de 59 126 498 dinars détaillée comme suit :

Rubriques	31/12/2008	31/12/2007
Stock de produits et mat. conso. au début de l'exercice	7 362 203	4 239 905
Achat lait frais	37 849 981	30 436 241
Achat sucre	351 821	348 353
Achat ferment	89 759	60 891
Achat fruits	140 784	224 955
Achat lait écrémé en poudre 0% MG	1 296 590	728 507
Achat crème pasteurisée	11 100	550 437
Achat starlait	172 304	156 367
Achat arômes	181 936	128 233
Achat promalik(protéine en poudre)		440 358
Achat autres matières premières	195 982	400 799
Total achat matières premières	40 290 257	33 475 142
Achat fuel	957 244,161	881 834
Achat gasoil	917 097,142	660 240
Achat pièces de rechange locales	895 593,816	645 619
Achat produits chimiques	538 682,221	44 074
Achat pièces de rechange étrangères	810 690,39	467 943
Achat de fournitures de bureau	63 672,759	66 933
Achat fourniture laboratoire	49 283,518	48 571
Achat autres matières consommables	383 574,101	683 333
Total achat matières consommables	4 615 838	3 498 548
Achat thermo-formable	464 681,467	392 080
Achat barquettes et plateaux	134 647,078	75 282
Achat étiquettes	172 040,473	199 009
Achat thermocollant		36 868
Achat film rétractable	578 380,172	429 731
Achat colle locale	24 198,718	34 125

Achat plaques en carton	36 667,892	75 902
Achat décor yaourt	207 250,689	170 323
Achat alu bedia	82 782,232	76 336
Achat seaux crème fraîche	27 831,055	140 100
Achat bouchons	498 819,832	751 527
Achat pots	72 637,464	21 936
Achat film etiro rétractable	122 780,45	267 451
Achat granulé (PEHD)	3 396 133,579	4 133 835
Achat colle importée	59 546,482	26 539
Achat alu bouteilles	307 955,098	288 631
Achat paquets	8 332 461,859	5 472 055
Achat alsawax	120 364,708	260 414
Achat alsapac	38 628,008	299 517
Achat polytyrène	48 180,522	484 347
Achat autres emballages	65 676,58	14 802
Total achat emballages	14 791 664	13 650 811
Achat électricité	1 152 795	854 960
Achat d'eau	327 736	281 504
Achat essences	54 150	55 508
Achat petit outillage	51	1 407
Achat gasoil à l'extérieur de l'usine	203 125	93 285
Achat autre fournitures et produits non stockables	3 764	7 449
Achat de matériel équipement & travaux	14 637	2 535
Achats lait UHT 1/2 écrémé	81 509	
Achats de marchandises	357 000	-83 894
Achats lies modif comptable	38 734	-2 712
RRR. Obtenus/ Achats	-235 499	-147 841
Total achat autres fournitures et produits non stockables	1 998 002	1 062 202
Totaux	61 695 761	51 686 703
Stock de produits et matières consommables à la fin de l'exercice	-9 931 464	-7 362 203
Total	59 126 500	48 564 405

Note R.5-Charges de personnel :

Les charges de personnel totalisent au 31 décembre 2008 la somme de 4 775 887 dinars et se composent comme suit :

Rubriques	31/12/2008	31/12/2007
Salaires et compléments de salaires	3 885 937	3 512 235
Charges sociales	776 052	744 531
Autres charges sociales	112 264	95 491
Charges de Personnel liées à une Modification comptable	1 634	94 517
Remboursement 50/50	-	-1 500
Total	4 775 887	4 445 275

Note R.6-Dotations aux amortissements et aux provisions :

Cette rubrique totalise au 31 décembre 2008 la somme de 5 682 166 dinars détaillée comme suit :

Rubriques	31/12/2008	31/12/2007
immobilisations incorporelles	96 042	49 308
Constructions	274 174	283 032
Installations,agencements,aménagements constructions	108 327	147 690
Matériel et outillages	2 490 498	2 607 475
Matériel de transport	972 262	543 452
Matériel de restaurant et de sécurité	11 632	18 842
installation ,agencement et aménagement divers	95 338	58 909

Mobilier de bureau	12 793	33 502
Matériel informatique	27 305	
Emballages récupérables	147 175	118 632
Matériel de transport en leasing	23 777	
I.A.A. s/Construction d'autrui	1 855	
Provision pour dépréciation des stocks	235 459	60 051
Provision pour risque		20 000
Amortissement des charges à répartir	1 088 535	271 505
Dotation provisions ristournes clients	106 898	115 331
Provisions pour dépréciation des créances	372 048	453 055
Reprise/provision pour risque et charges d'exploitation		-100 000
Reprise/provisions pour ristourne clients	-115 332	
Reprise/provisions pour dépréciation des créances	-266 621	-145 828
total	5 682 166	4 534 956

Note R.7-Autres charges d'exploitation :

Cette rubrique totalise au 31 décembre 2008 la somme de 2 240 736 dinars détaillée comme suit :

Rubriques	31/12/2008	31/12/2007
Séchage de lait	2 115	59 509
Loyers et charges locatives	211 591	224 848
Entretien et réparations	250 719	261 018
Prime d'assurance	148 925	122 501
Assistance technique	137 569	
Etudes, recherches, formation et documentation	22 074	486 753
Rémunérations d'intermédiaires et honoraires	227 980	198 862
Publicité, publications et annonces	3 447	122 825
Subventions et dons	94 557	74 094
Transport sur ventes	21 604	73 530
Voyages, déplacements, missions et réceptions	87 811	89 424
Frais postaux	102 659	110 728
Commissions bancaires	149 819	182 308
Jetons de présence	100 000	62 500
Redevance pour concession de marque	359 631	
TFP	38 346	34 639
Ristourne sur frais de formation	-10 261	-9 482
FOPROLOS	38 346	34 639
TLC	17 109	10 774
Droits d'enregistrement et de timbres	40 159	89 206
Taxes sur les véhicules	108 156	86 179
Autres droits et taxes	5 857	7 385
Autres charges concernant l'exercice 2007	82 524	20 712
Location machine tetra pack		-472 653
RRR obtenus/sces ext.liés à modification comptable		-2 250
Total	2 240 737	1 868 047

Note R.8-Charges financières nettes :

Cette rubrique totalise au 31 décembre 2008 la somme de 2 773 534 dinars détaillée comme suit :

Rubriques	31/12/2008	31/12/2007
Intérêts des emprunts	1 219 453	898 912
Intérêts des comptes courants	310 128	307 435
Intérêts des effets remis à l'escompte	314 448	341 721
Intérêts sur crédit de financement de stock	513 458	211 675
Intérêts/crédit relais	151 762	117 183
Intérêts/crédit compagne	59 668	

Intérêts financement en devise	84 442	
Intérêts des obligations cautionnées	26 804	3 122
Charges nettes sur cessions de valeurs mobilières	144 992	0
Pertes de change	5 075	172 922
Intérêts des autres dettes	-1 133	2 362
Charges financières	-3 544	229
Intérêts bancaires		-9 118
Intérêts /chèques impayés		-382
Intérêts /prêts	-6 771	-3 059
Gains de changes	-45 248	-2 062
Total	2 773 534	2 040 941

Note R.9-Autres gains ordinaires :

Cette rubrique totalise au 31 décembre 2008 la somme de 1 332 541 dinars et se détaille comme suit :

Rubriques	31/12/2008	31/12/2007
Produits nets/cession immobilisations	235 162	73 283
Support Marketing	71 888	202 287
Produits divers ordinaires	1 025 491	7 001
Total	1 332 541	282 571

Note R.10-Autres pertes ordinaires :

Cette rubrique totalise au 31 décembre 2008 la somme de 3 539 dinars et se détaille comme suit :

Rubriques	31/12/2008	31/12/2007
Charges nettes : cessions d'immobilisations	2 496	
Charges diverses ordinaires	1 886	2 777
Pénalités de contraventions	6 647	2 882
Charges diverses ordinaires liées à une modif comptable		18 750
Total	11 029	24 409

NOTES AUX ETATS FINANCIERS
FLUX DE TRESORERIE AU 31-12-2008

Résultat net	-3 785 167	-3 013 891
1 Amortissement & provision :	4 469 414	4 157 464
Amortissement des immobilisations incorporelles	96 042	49 308
Amortissement des immobilisations corporelles	4 165 136	3 811 534
Provisions/risques et charges provisions/dépréciation des immobilisations financières		20 000
Provisions/dépréciation des stocks	235 459	60 051
Provisions pour ristourne clients	106 898	115 331
Provisions/créances douteuses	372 048	453 055
Reprise/provisions pour risques & charges d'exploitation		-100 000
Reprise/provisions ristourne clients	-115 331	
Reprise/provisions pour dépréciation des créances	-266 621	-145 828
Quotes-parts des subventions d'investissement	-124 217	-105 987
2 Stocks	-3 809 154	-1 385 479
Stocks au début de l'exercice	7 765 687	6 380 208
Stocks à la fin de l'exercice	11 574 841	7 765 687
3 Variation/solde des clients	3 651 763	-2 578 939
Clients et comptes rattachés au début de l'exercice	16 196 704	13 617 765
Clients et comptes rattachés à la fin de l'exercice	12 544 941	16 196 704
4 Autres actifs	-3 046 378	-2 087 856
Autres actifs non courants au début de l'exercice	2 524 225	1 793 896
Autres actifs courants au début de l'exercice	1 357 527	0
moins		
Autres actifs non courants à la fin de l'exercice	1 905 564	1 357 527
Autres actifs courants à la fin de l'exercice	5 022 566	2 524 225
5 Fournisseurs & autres dettes	2 442 834	3 043 586
Fournisseurs et comptes rattachés à la fin de l'exercice	9 419 576	7 184 778
Autres passifs courants à la fin de l'exercice	1 580 734	1 375 233
Échéance à moins d'un an /emprunt BH		107 616
Échéance à moins d'un an /emprunt BNA		625 000
Échéance à moins d'un an /emprunt STE EL ISTIFA		157 796
Échéance à moins d'un an /emprunt STB		154 000
Échéance à moins d'un an /emprunt BNA Assainissement		238 180
Échéance à moins d'un an /emprunt STB Investissement		162 970
Intérêts courus à la fin de l'exercice	165 505	
moins		
Fournisseurs et comptes rattachés au début de l'exercice	7 184 778	5 580 832
Autres passifs courants au début de l'exercice	1 375 233	1 303 206
Échéance à moins d'un an /emprunt STE EL ISTIFA		39 449
Échéance à moins d'un an /emprunt STB		38 500
Intérêts courus au début de l'exercice	162 970	

6 Reprise sur provisions	-1 020 000	-80 000
Provision pour risque et charges à la fin de l'exercice	0	1 020 000
Provision pour risque et charges au début de l'exercice	1 020 000	1 100 000
7 Ajustement du compte fonds social	12 082	-13 696
Réserves pour fonds social à la fin de l'exercice	473 766	461 684
Réserves pour fonds social au début de l'exercice	461 684	475 380
8 Décaissements provenant de l'acquisition des immobilisations	4 632 891	-12 171 051
Immobilisations incorporelles	48 500	-170 055
Immobilisations corporelles	4 584 391	-12 000 996
9 Encaissements provenant de la cession d'immobilisations	35 709	76 870
Immobilisations corporelles	35 709	76 870
10 Encaissement provenant/immob,financières :	-269 452	-4 282 406
Prêts accordés au personnel de TUNISIE-LAIT	-127 200	-107 038
Cautionnement	-69 252	-50 368
Participation à la TLD		-4 100 000
Participation à SOVIE		-25 000
Participation à la Sté Mutuelle des S.A Mateur	-50 000	
Participation à SMVDA Cherguie	-20 000	
Participation à SMBSA EL HOUDA Rejich	-3 000	
11 Encaissement provenant/cession immob,financières:	157 259	138 916
Prêts remboursés par le personnel de TUNISIE-LAIT en 2008	93 478	117 056
Remboursement Cautionnement	63 781	21 760
		100
12 Encaissements d'emprunts	2 000 600	14 155 000
Cautions reçues	600	
Emprunt STB Investissement 5000 MD		5 000 000
Emprunt BNA 1700 MD	1 700 000	655 000
Crédit financement stock BNA à la fin de l'exercice	2 200 000	1 500 000
Crédit financement stock BH à la fin de l'exercice	1 900 000	1 500 000
Crédit financement stock STB à la fin de l'exercice	2 200 000	1 500 000
Crédit Relais STB à la fin de l'exercice	800 000	4 000 000
Crédit Relais BNA à la fin de l'exercice	1 700 000	
moins		
Crédit financement stock BNA au début de l'exercice	1 500 000	
Crédit financement stock BH au début de l'exercice	1 500 000	
Crédit financement stock STB au début de l'exercice	1 500 000	
Crédit Relais STB au début de l'exercice	4 000 000	

5.2.1.5. Notes Rectificatives :

Les faits saillants vécus par la société durant l'exercice 2008:

Les principaux faits sont :

- L'augmentation du capital social en numéraires pour une valeur de 5 000 000 DT décidée par l'Assemblée Générale Extraordinaire du 26 juin 2007
- Le lancement de nouveaux produits CANDIA

Les informations sur les parties liées :

TUNISIE-LAIT détient 60.88% du capital social de la société « TDA ». La société a souscrit en 2008 au capital de la TDA par un apport en nature d'un dépôt pour une valeur de 921 500 DT. La TDA assure principalement l'écoulement des produits de TUNISIE-LAIT.

La relation commerciale entre TUNISIE-LAIT et la TDA est régie par les conditions générales de vente de la première.

Le chiffre d'affaires réalisé avec la TDA durant l'année 2008 est de : 15 395 768 dinars HT. La ristourne accordée à la TDA au cours de l'année 2008 s'élève à : 763 708 dinars HT.

Note P.8-Concours bancaires et autres passifs financiers :

Cette rubrique totalise au 31 décembre 2008 la somme de 15 201 454 dinars détaillée comme suit :

Rubriques	31/12/2008	31/12/2007
Echéances à moins d'un an /emprunt Ste El Stifa	157 796	157 796
Echéances à moins d'un an /emprunt STB	154 000	154 000
Echéances à moins d'un an /emprunt BNA	625 000	625 000
Echéances à moins d'un an /emprunt BH	114 651	107 616
Echéances à moins d'un an /BNA Assainissement	297 725	238 180
Echéances à moins d'un an /emprunt STB invest	833 333	
Echéances à moins d'un an /emprunt BNA 1700	212 500	
Echéances à moins d'un an crédit OCT	216 800	
Crédit leasing courant	91 835	
Crédit financement stock BNA	2 200 000	1 500 000
Crédit financement stock BH	1 900 000	1 500 000
Crédit financement stock STB	2 200 000	1 500 000
Crédit Relais STB	800 000	4 000 000
Crédit Relais BNA	1 700 000	
Intérêts courus	165 506	162 970
Banque BH	416 449	558 328
Banque BNA	1 496 790	403 097
Banque STB	1 623 711	2 093 194
Virement interne	-4 643	
Total	15 201 453	13 000 181

Note R.4-Achats d'approvisionnements consommés :

Cette rubrique totalise au 31 décembre 2008 la somme de 59 126 500 dinars détaillée comme suit :

Rubriques	31/12/2008	31/12/2007
Stock de produits et matières consommables au début de l'exercice	7 362 203	4 239 905
Achat lait frais	37 849 981	30 436 241
Achat sucre	351 821	348 353
Achat ferment	89 759	60 891
Achat fruits	140 784	224 955
Achat lait écrémé en poudre 0% MG	1 296 590	728 507
Achat crème pasteurisée	11 100	550 437
Achat starlait	172 304	156 367
Achat arômes	181 936	128 233
Achat promalix(protéine en poudre)		440 358
Achat autres matières premières	195 982	400 799

Total achat matières premières	40 290 257	33 475 142
Achat fuel	957 244,161	881 834
Achat gasoil	917 097,142	660 240
Achat pièces de rechange locales	895 593,816	645 619
Achat produits chimiques	538 682,221	44 074
Achat pièces de rechange étrangères	810 690,39	467 943
Achat de fournitures de bureau	63 672,759	66 933
Achat fourniture laboratoire	49 283,518	48 571
Achat autres matières consommables	383 574,101	683 333
Total achat matières consommables	4 615 838	3 498 548
Achat thermo-formable	464 681,467	392 080
Achat barquettes et plateaux	134 647,078	75 282
Achat étiquettes	172 040,473	199 009
Achat thermocollant		36 868
Achat film rétractable	578 380,172	429 731
Achat colle locale	24 198,718	34 125
Achat plaques en carton	36 667,892	75 902
Achat décor yaourt	207 250,689	170 323
Achat alu bedia	82 782,232	76 336
Achat seaux crème fraîche	27 831,055	140 100
Achat bouchons	498 819,832	751 527
Achat pots	72 637,464	21 936
Achat film étiro rétractable	122 780,45	267 451
Achat granulé (PEHD)	3 396 133,579	4 133 835
Achat colle importée	59 546,482	26 539
Achat alu bouteilles	307 955,098	288 631
Achat paquets	8 332 461,859	5 472 055
Achat alsawax	120 364,708	260 414
Achat alsapac	38 628,008	299 517
Achat polytyrène	48 180,522	484 347
Achat autres emballages	65 676,58	14 802
Total achat emballages	14 791 664	13 650 811
Achat électricité	1 152 795	854 960
Achat d'eau	327 736	281 504
Achat essences	54 150	55 508
Achat petit outillage	51	1 407
Achat gasoil à l'extérieur de l'usine	203 125	93 285
Achat autre fournitures et produits non stockables	3 764	7 449
Achat de matériel équipement & travaux	14 637	2 535
Achats lait UHT 1/2 écrémé	81 509	
Achats de marchandises	357 000	-83 894
Achats lies modif comptable	38 734	-2 712
RRR. Obtenus/ Achats	-235 499	-147 841
Total achat autres fournitures et produits non stockables	1 998 002	1 062 202
Totaux	61 695 761	51 686 703
Stock de produits et matières consommables à la fin de l'exercice	-9 931 464	-7 362 203
Total	59 126 500	48 564 405

Note R.10-Autres pertes ordinaires :

Cette rubrique totalise au 31 décembre 2008 la somme de 11 029 dinars et se détaille comme suit :

Rubriques	31/12/2008	31/12/2007
Charges nettes :cessions d'immobilisations	2 496	
Charges diverses ordinaires	1 886	2 777
Pénalités de contraventions	6 647	2 882
Charges diverses ordinaires liées à une modif comptable		18 750
Total	11 029	24 409

Société d'Expertise Comptable

Inscrite au tableau de l'Ordre des Experts Comptables de Tunisie

**MESSIEURS LES ACTIONNAIRES
DE LA SOCIETE TUNISIE LAIT****Tunis le, 13 Avril 2009****OBJET : RAPPORT GENERAL SUR LES COMPTES ARRETES AU 31 DECEMBRE 2008**

Messieurs,

En exécution du mandat de Commissariat aux comptes que vous avez bien voulu nous confier, nous avons examiné les états financiers ci-joints de la Société Tunisie Lait arrêtés au 31 Décembre 2008 ainsi que les documents annexes.

Ces états financiers sont établis sous la responsabilité des organes de direction et d'administration de votre Société. Notre responsabilité est d'exprimer une opinion sur ces états financiers sur la base de notre audit.

Nous avons conduit notre audit en accord avec les normes généralement admises. Ces normes exigent que nous planifions et que nous accomplissions l'audit de façon à obtenir une assurance raisonnable nous permettant de conclure si les états financiers ne sont pas entachés d'inexactitudes significatives.

Un audit est l'examen, sur la base de tests, des preuves de validité des montants et informations contenus dans les états financiers. Un audit comprend généralement la vérification des principes comptables utilisés et des estimations significatives faites par la direction, ainsi qu'une évaluation globale de la présentation des états financiers. Nous pensons que notre audit fournit un fondement raisonnable à notre opinion.

01- INFORMATION

La société Tunisie-Lait est sous le contrôle d'exécution du plan de redressement découlant du règlement judiciaire décidé en mai 2005.

02- APPRECIATION DU SYSTEME DE CONTROLE INTERNE

Nous avons procédé à l'évaluation du système de contrôle interne et nous n'avons relevé aucune défaillance particulière pouvant avoir un impact sur les états financiers.

03- OPINIONS SUR LES ETATS FINANCIERS

A notre avis, les états financiers ci-joints et auxquels il est fait référence sont réguliers et sincères et donnent une image fidèle, pour tous les aspects importants, de la situation financière et du patrimoine de la Société Tunisie Lait ainsi que du résultat de ses opérations pour l'exercice clos au 31 décembre 2008 en conformité avec les principes comptables généralement admis.

**P/CEGAUDIT
HAMMI LOTFI**

**MESSIEURS LES ACTIONNAIRES
DE LA SOCIETE TUNISIE LAIT****Tunis le, 13 Avril 2009****OBJET : RAPPORT SPECIAL**

Messieurs,

En application des dispositions de l'article 200 du Code des Sociétés Commerciales, relatives aux conventions réalisées entre la société et le président, le directeur général, les directeurs généraux adjoints ou les membres du conseil d'administration et des dispositions de l'article 475 du même code relatives aux conventions conclues entre la société mère et l'une des sociétés appartenant au groupe, nous portons à votre connaissance que votre conseil d'administration nous a donné avis des conventions suivantes :

- Une convention de crédit de 1 700 000 dinars avec la BNA,
- Une convention par laquelle la TLD loue à la société Tunisie Lait un dépôt situé à Mornaguia pour une durée allant de mars 2008 au septembre 2008. Le loyer est fixé à la somme de 152 554 dinars TTC.

Il est à noter que des conventions anciennes, passées au cours des années antérieurs, continuent à produire leurs effets en 2008. Elles concernent :

- Une convention de crédit de 5 000 000 dinars avec la STB,
- une convention de crédit de 655 000 dinars avec la BNA,
- une convention de crédit de consolidation de 1 880 000 dinars avec la STB,
- une convention de crédit de consolidation de 1 893 580 dinars avec la société « EL ISTIFA »,
- une convention de crédit de consolidation de 1 830 000 dinars avec la BH,
- une convention de crédit de consolidation de 7 500 000 dinars avec la BNA.
- une convention par laquelle la STEC loue à la société Tunisie Lait un local administratif pour une durée d'une année renouvelable par tacite reconduction et commençant le premier avril 2007. Le loyer annuel est fixé à la somme de deux mille quatre cent dinars hors TVA.

Aussi nous vous informons des opérations suivantes :

- Opérations de vente du lait cru à la TLD pour 17 223 dinars HTVA,
- Divers règlements au profit de la TLD pour 40 336 dinars,
- La souscription au capital de la société chergui ayant un administrateur commun avec Tunisie Lait,
- Opérations d'achat de produit DELTA IL auprès de la STEC pour 117 dinars HTVA,
- une opération d'achat auprès de la STEC portant sur 85 Génisses pour un montant de 357 000 dinars TTC,
- Une opération de vente à la CSA Ennouhoudh Mateur portant sur 85 Génisses pour un montant de 357 000 dinars TTC,
- Des ventes de produits finis à la TDA pour 18 935 445 dinars TTC.

**P/CEGAUDIT
HANNI LOTFI**

5.2.2. Engagements financiers au 31 Décembre 2008 :

I - Engagements financiers

Type d'engagement	Valeur totale	Tiers
1)-Engagements donnés		
a) Garanties personnelles	Néant	
- Cautionnements	- Caution bancaire pour un montant de 437 504 DT	Ministère des finances
- Aval		
- Autres garanties		
b) Garanties réelle		
- Hypothèques	- Sur TF n° 204 787 Mabrouka remplacé par le n° 90855 Sousse de 1 893 579 DT	Sté El Istifa
	- de 2ième rang sur TF n° 52235 dans la limite de 29649 / 92800 à hauteur de la somme de 1 830 000 DT	BH
	- en rang utile sur TF n° 90855 Sousse	BH
	- des hypothèques sur les TF n° 90855 Sousse et 52235 Sousse dans la limite de 29649 / 92800 à hauteur de la somme de 1 880 000 DT + 5 000 000 DT	STB
	- hypothèque de rang utile sur TF n° 52235 Sousse dans la limite de 29649 / 92800 à hauteur de la somme de 7 500 000 DT t + 1 700 000 DT + 655 000 DT	BNA
	- hypothèque de rang utile sur TF n° 90855 Sousse	BNA
- Nantissement	- sur fonds de commerce, - équipements et matériels	Sté El Istifa
	- en rang utile sur fonds de commerce consistant en une unité d'industrie et de vente de lait et dérivés inscrit au registre du tribunal de 1ère instance de Sousse sous le n° B 112071996	BH
	- de rang utile sur le fond de commerce consistant en une unité d'industrie et de vente de lait et dérivés inscrit au registre du tribunal de 1ère instance de Sousse sous le n° B 112071996	STB
	- rang utile sur fond de commerce avec tous ses éléments	BNA
c) Effets escomptés et non échus		
d) Créances à l'exploitation mobilisées		
e) Abandon de créances		
f) Redevances de leasing à échoir	- 2 contrats pour un montant global de 200 492 DT	Attijari leasing
g) ...		
Total		
2)-Engagements reçus		
a) Garanties personnelles		
- Cautionnements	1 655 100,756 DT	
- Aval		
- Autres garanties		
b) Garanties réelle		
- Hypothèques		

- Nantissement		
c) Effets escomptés et non échus	4 815 561 DT	
d) Créances à l'exploitation mobilisées		
e) Abandon de créances		
f) Redevances de leasing à échoir		
g) ...		
Total	6 470 661,756 DT	
3)-Engagements réciproques		
a) Emprunt obtenu non encore encaissé		
b) Crédit consenti non encore versé		
c) Opération de portage		
d) Crédit documentaire		
e) Commande d'immobilisation		
f) Commande de longue durée		
g) ...		
Total		

II – Dettes garanties par des sûretés

Postes concernés	Montant garantie	Valeur comptable des biens donnés en garantie	Provisions
- Emprunt obligataire - Emprunt d'investissement - Emprunt courant de gestion - Autres			

5.2.3. Soldes intermédiaires de gestion au 31/12/2008 :

PRODUITS			CHARGES			SOLDES					
	2008	2007	2006		2008	2007	2006		2008	2007	2006
Revenus et autres produits d'exploitation	64 383 435	57 959 982	46 449 262	Marchandises vendues ou (Déstockage de production)	-1 239 892	1 736 819	-511 554	Production	65 623 327	56 223 163	46 960 816
Production stockée								Coût matière de production	6 423 453	56 223 163	46 960 816
Production immobilisée								Marges sur coût matière	6 496 827	7 658 758	6 410 936
Total	64 383 435	57 959 982	46 449 262	Total	-1 239 892	1 736 819	-511 554	Valeur ajoutée brute	8 439 385	8 071 675	7 718 817
Production	65 623 327	56 223 163	46 960 816	Achats consommés	59 126 500	48 564 405	40 549 880	Excédent brut d'exploitation	3 415 525	3 363 579	3 532 316
Marge sur coût matière	6 496 827	7 658 758	6 410 936	Autres charges d'exploitation	1 992 763	1 605 226	1 524 947	Résultat des activités ordinaires	-3 785 167	-3 013 889	-3 588 982
Complément de prix autres produits d'exploitation	3 935 321	2 018 143	2 832 828	Impôts et taxes	247 973	262 821	209 196	Résultat après modification comptable	-3 785 167	-3 013 889	5 026 899
Total	10 432 148	9 676 901	9 243 764	Total	1 992 763	1 605 226	1 524 947				
Valeur ajoutée brute	8 439 385	8 071 675	7 718 817	Charges de personnel	4 775 887	4 445 275	3 977 305				
Total	8 439 385	8 071 675	7 718 817	Total	5 023 860	4 708 096	4 186 501				
Excédent brut d'exploitation	3 415 525	3 363 579	3 532 316	ou insuffisance brute d'exploitation							
Autres gains ordinaires	1 332 541	282 571	109 088	Autres pertes ordinaires	11 029	24 409	182 191				
Produits des placements			127 553	Charges financières	2 773 534	2 040 941	1 289 585				
Total	4 748 066	3 646 150	3 768 957	Total	8 533 233	6 660 039	7 357 939				
Résultat positif des activités ordinaires				Résultat négatif des activités ordinaires	3 785 167	3 013 889	3 588 982				
Gains extraordinaires				Pertes extraordinaires							
Effet positif des modifications comptables			8 615 881	Effet négatif des modifications comptables							
Total	0	0	8 615 881	Total	3 785 167	3 013 889	3 588 982				

5.2.4. Tableau de mouvements des capitaux propres :

	Capital social	Réserve pour fonds social	Autres capitaux propres	Résultat reporté	modif. comptable	Total
Solde au 31/12/2006	25 000 000	475 380	176 719	-14 523 628	8 615 881	19 744 352
Mouvement du compte		-13 696		8 615 881	-8 615 881	-13 696
Amortissement subvention d'équipement			-105 987			-105 987
Résultat 2006				-3 013 890		-3 013 890
Solde au 31/12/2007	25 000 000	461 684	70 732	-8 921 637	0	16 610 780
Mouvement du compte	5 000 000	12 081				5 012 081
Prime d'investissement			791 621			791 621
Amortissement subvention d'équipement			-124 217			-124 217
Résultat 2007				-3 785 167		-3 785 167
Solde au 31/12/2008	30 000 000	473 765	738 136	-12 706 803	0	18 505 098

5.2.5. Affectation des résultats des derniers exercices :

Sur les trois dernières années, les pertes de la société ont été affectées en totalité en pertes reportées.

Désignation	2008	2007	2006
Bénéfice net de l'exercice	-3 785 167	-3 013 889	-3 588 982
Résultat reportés	-8 921 637	-5 907 747	-10 934 647
Effets des modifications comptables	0	0	8 615 881
Absorption des pertes			
Résultat reportés après affectation	-12 706 804	-8 921 636	-5 907 748

5.2.6 Evolution du bénéfice net et du résultat d'exploitation :

Désignation	2008	2007	2006*
Résultat d'exploitation	-2 266 641	-1 171 377	-2 305 580
Résultat ordinaire avant impôts	-3 718 663	-2 954 156	-3 540 715
Résultat net	-3 785 167	-3 013 889	-3 588 982
Résultat net Après modifications comptables	-3 785 167	-3 013 889	5 026 899
Capital social	30 000 000	25 000 000	25 000 000
Valeur nominal	4	4	4
Nombre d'actions	7 500 000	6 250 000	6 250 000
Résultat net (ap. mod. comptables)/capital social	-12,62%	-12,06%	20,11%
Résultat d'exploitation par action	-0,302	-0,187	-0,369
Résultat global avant impôts par action	-0,496	-0,473	-0,567
Résultat net (ap. mod. comptables) par action	-0,505	-0,482	0,804

* Les chiffres ont été retraités pour les besoins de la comparabilité

5.2.7. Evolution des dividendes :

Désignation	2008	2007	2006
Capital social	30 000 000	25 000 000	25 000 000
Valeur nominal	4	4	4
Nombre d'action	7 500 000	6 250 000	6 250 000
Dividende global	0	0	0
Dividende par action	0,000	0,000	0,000
Date de mise en paiement	-	-	-

5.2.8. Evolution de la marge brute d'autofinancement :

Désignation	2008	2007	2006*
Résultat Net (ap. modi. comptables)	-3 785 167	-3 013 889	5 026 899
Dotations aux amortissements et aux provisions	5 682 166	4 534 956	5 520 960
Marge brute d'autofinancement	1 896 999	1 521 067	10 547 859

* Les chiffres ont été retraités pour les besoins de la comparabilité

5.2.9. Evolution de la structure financière :

5.2.9.1. Fonds de roulement :

Désignation	2008	2007	2006
Capitaux propres avant affectation (1)	18 505 098	16 610 780	19 744 352
Passifs non courants (2)	17 414 280	19 502 309	15 209 902
Capitaux permanents (1)+(2)	35 919 378	36 113 089	34 954 254
Actifs non courants (3)	37 450 555	36 024 795	23 476 078
Fonds de Roulement Net (1)+(2)-(3)	-1 531 177	88 294	11 478 176

5.2.9.2. Besoin en fonds de roulement :

Désignation	2008	2007	2006
Stocks (1)	10 551 283	6 977 588	5 652 161
Clients (2)	7 549 203	11 306 394	9 013 104
Autres actifs courants (3)	4 951 492	2 453 151	1 744 398
Placements et autres actifs financiers (4)	70 000		54 336
Fournisseurs (5)	9 419 576	7 184 778	5 580 832
Autres passifs courants (6)	1 580 734	1 375 233	1 303 206
Besoin en Fonds de roulement (1)+(2)+(3)+(4)-(5)-(6)	12 121 668	12 177 122	9 579 961

5.2.9.3. Trésorerie nette :

Désignation	2008	2007	2006
Trésorerie	-13 652 845	-12 088 828	1 898 215

5.2.10. Indicateurs de gestion :

Désignation	2008	2007	2006*
Produits d'exploitation	68 318 756	59 978 125	48 938 692
Résultat d'exploitation	-2 266 641	-1 171 377	-2 305 580
Résultat net	-3 785 167	-3 013 889	-3 588 982
Résultat net (après modifications comptables)	-3 785 167	-3 013 889	5 026 899
Capitaux propres avant résultat de l'exercice	22 290 265	19 624 669	23 333 334
Capitaux propres avant affectation	18 505 098	16 610 780	19 744 352
Total passifs non courants	17 414 280	19 502 309	15 209 902
Total actifs non courants	37 450 555	36 024 795	23 476 078
Total passifs courants	26 201 764	21 560 192	7 311 276
Total actifs courants	24 670 587	21 648 486	18 789 452
Total bilan	62 121 142	57 673 281	42 265 530

* Les chiffres ont été retraités pour les besoins de la comparabilité

5.2.11. Ratios financiers :

Désignation	2008	2007	2006
Ratios de structures			
Actifs non courants / Total Bilan	60,29%	62,46%	55,54%
Stocks / Total Bilan	16,99%	12,10%	13,37%
Actifs courants / Total Bilan	39,71%	37,54%	44,46%
Capitaux propres avant affectation / Total Bilan	29,79%	28,80%	46,72%
Capitaux propres av. affectat. / Passifs non courants	106,26%	85,17%	129,81%
Passifs non courants / Total Bilan	28,03%	33,82%	35,99%
Passifs courant / Total Bilan	42,18%	37,38%	17,30%
Passifs / Total Bilan	70,21%	71,20%	53,28%
Ratios de Gestion			
Charges de personnel / Chiffre d'affaires	7,42%	7,67%	8,56%
Résultat d'exploitation / Chiffre d'affaires	-3,52%	-2,02%	-4,96%
Chiffre d'affaires / Capitaux propres avant affectation	347,92%	348,93%	235,25%
Ratio de Solvabilité			
Capitaux propres / Capitaux Permanents	51,52%	46,00%	56,49%
Ratios de Liquidité			
Actifs courants / Passifs courants	94,16%	100,41%	256,99%
Liquidités et équiv. de liquidité / Passifs courants	5,91%	4,23%	31,81%
Ratios de rentabilité			
Résultat net (ap. mod. cpta.) / Cap. propres av. résultat	-16,98%	-15,36%	21,54%
Résultat net (ap. mod. cpta.) / Capitaux permanents	-10,54%	-8,35%	14,38%
Marge brute / Total production	15,00%	16,62%	18,56%
Résultat net (ap. mod. cpta.) / Chiffres d'affaires	-5,88%	-5,20%	10,82%
Autres Ratios			
Délai de règlement fournisseurs (en jours /AC)	57,35	53,26	49,55
Délai de recouvrement Clients (en jours /CA)	42,21	70,23	69,86

5.3. Renseignements sur les états financiers consolidés au 31 Décembre 2008 :

5.3.1. Bilan consolidé arrêté au 31 Décembre 2008 :

(En dinars)

ACTIFS	Note	31/12/2008	31/12/2007
Actifs non courants			
Actifs immobilisés			
Immobilisations incorporelles	A1	1 749 222	1 577 156
Moins : Amortissements		1 373 381	1 258 077
		375 841	319 079
Immobilisations corporelles	A2	95 506 655	79 160 118
Moins : Amortissements		50 939 551	46 569 227
		44 567 104	32 590 892
Immobilisations financières	A3	692 113	580 325
Moins : provisions		76 305	76 305
		615 808	504 020
Total des actifs immobilisés		45 558 753	33 413 990
Autres actifs non courants		2 256 051	1 358 548
Total des actifs non courants		47 814 804	34 772 539
Actifs courants			
Stocks	A4	12 363 770	9 666 306
Moins : provisions		1 434 113	812 958
		10 929 657	8 853 348
Clients et comptes rattachés	A5	14 951 842	17 964 602
Moins : provisions		7 535 876	7 117 909
		7 415 966	10 846 693
Autres actifs courants	A6	5 485 479	6 383 743
Moins : provision		128 321	84 450
		5 357 158	6 299 293
Placements et autres actifs financiers	A7	137 706	268 843
Liquidités et équivalents de liquidités		1 665 794	3 663 681
Total des actifs courants		25 506 281	29 931 857
Total des actifs		73 321 084	64 704 395

CAPITAUX PROPRES ET PASSIFS	Notes	31/12/2008	31/12/2007
Capitaux propres			
Capital social	P1	30 000 000	25 000 000
Titres d'auto-contrôle			
Réserves consolidées	P2	-12 837 465	-8 147 058
Total des capitaux propres avant le résultat de l'exercice		17 162 535	16 852 942
Résultat net (part du groupe)	P3	-6 705 043	-5 024 764
Total capitaux propres part du groupe		10 457 492	11 828 178
Intérêts minoritaires			
- dans les capitaux propres	P4/A	1 362 234	2 259 049
- dans le résultat	P4/B	-2 116 576	-1 955 320
Total des intérêts minoritaires		-754 342	303 729
Total des capitaux propres avant affectation		9 703 151	12 131 907
Passif			
Passifs non courants			
Emprunt	P5	18 914 280	20 315 640
Provisions pour risques & charges			1 020 000
Total passif non courant		18 914 280	21 335 640
Passifs courants			
Fournisseurs et comptes rattachés	P6	10 647 637	9 369 730
Autres passifs courants	P6	11 964 673	4 378 983
Concours bancaires et autres passifs financiers	P7	22 091 343	17 488 135
Total des passifs courants	P8	44 703 654	31 236 848
Total passifs		63 617 934	52 572 488
Total des capitaux propres et passifs		73 321 084	64 704 395

5.3.2. Etat de résultat consolidé arrêté au 31 Décembre 2008 :

(En dinars)

	Notes	2008	2007
Produits d'exploitation			
Revenus	R1	74 482 536	74 158 135
Autres produits d'exploitation	R2	4 295 899	3 498 968
Total des produits d'exploitation		78 778 435	77 657 103
Charges d'exploitation			
Variation des stocks des produits finis et des encours		-1 043 257	2 531 085
Achats d'approvisionnement consommés	R3	68 615 259	63 270 781
Charges de personnel	R4	7 271 746	7 824 311
Dotations aux amortissements et provisions	R5	7 079 551	5 404 891
Autres charges d'exploitation	R6	3 504 693	3 628 995
Total des charges d'exploitation		85 427 992	82 660 063
Résultat d'exploitation		-6 649 557	-5 002 960
Charges financières nettes	R7	-3 146 470	-2 303 516
Produits des placements	R8	35 247	67 415
Autres gains ordinaires	R9	1 066 918	406 231
Autres pertes ordinaires	R10	-34 248	-48 942
Résultats des activités ordinaires avant impôt		-8 728 111	-6 881 772
Impôt sur les sociétés	R11	-93 507	-98 312
Résultat des activités ordinaires après impôt		-8 821 618	-6 980 084
Résultat consolidé net de l'exercice			
Part du groupe		-6 705 043	-5 024 764
Intérêts minoritaires		-2 116 576	-1 955 320
Effet des modifications comptables (net d'impôt)			
Résultat après modification comptable		-8 821 618	-6 980 084

5.3.3. Etat de flux de trésorerie consolidé arrêté au 31 Décembre 2008 :

(En dinars)

	Notes	2008	2007
Résultat net		-8 821 618	-6 980 084
Modification comptables nettes d'impôts			
Résultat net après modification comptable		-8 821 618	-6 980 084
Elimination des charges et produits ne constituant pas de flux		4 567 998	4 615 983
- Dotations aux amortissements & aux provisions		5 991 016	5 686 579
- Amortissements des subventions Tunisie Lait		-124 217	-105 987
- Reprises sur provisions Tunisie Lait	1	-1 067 217	-553 874
- Plus au moins values de cession d'immobilisations	2	-243 666	-399 230
- Pertes sur créances irrécouvrables Tunisie Lait	3		
- Différence de changes non réalisées			2 191
- Ajustements des capitaux propres			
- Ajustements touchant les réserves et les pertes reportées			
- Ajustements fonds social		12 082	-13 696
- Ajustements des emprunts suite à opération de consolidation			
Variation du besoin en fonds de roulement		11 026 821	-4 902 245
- Variation des stocks	4	-2 697 464	-2 512 057
- Variation des créances	5	3 012 760	-3 148 089
- Variation des autres actifs courants	6	761	-5 490 398
- Variation des fournisseurs et autres dettes	7	10 710 764	6 248 299
Flux de trésorerie provenant de (affectés à) l'exploitation		6 773 202	-7 266 346
Flux de trésorerie liés aux activités d'investissement			
Décaissements provenant de l'acquisition d'immobilisations corporelles et incorporelles	8	-15 788 220	-14 860 361
Encaissements provenant de la cession d'immobilisations corporelles et incorporelles	9	35 720	408 270
Décaissements provenant des immobilisations financières	10	-269 452	-4 282 406
Encaissements provenant de la cession d'immob. financières	11	157 259	138 916
Flux de trésorerie provenant des (affectés aux) activités d'investissement		-15 864 693	-18 595 581
Flux de trésorerie liés aux activités de financement			
Encaissements suite à l'émission d'actions	12	5 000 000	19 118 008
Encaissements provenant des emprunts	13	2 000 000	16 155 000
décaissements suite au remboursement des billets de trésorerie	14	-916 679	-13 850 190
Remboursements d'emprunts	15	-1 536 007	-77 949
Flux de trésorerie provenant des (affectés aux) opérations de financement		4 547 314	21 344 869
Incidences des variations du taux de change/les liquidités et équivalent de liquidités			
Variation de trésorerie		-4 544 177	-4 517 058
Trésorerie au début de l'exercice		-3 712 226	804 832
Trésorerie à la clôture de l'exercice	16	-8 256 403	-3 712 226

5.3.4 Notes aux états financiers consolidés au 31 décembre 2008 :

I Présentation du Groupe :

- 1 - TUNISIE LAIT : La société mère, une société anonyme ayant pour activité la production et la commercialisation des produits laitiers.
- 2 - TDA : La société filiale, une société anonyme ayant pour activité la commercialisation des produits agroalimentaires et principalement les produits de TUNISIE LAIT.
- 3 - TLD : La société filiale, une société anonyme ayant pour activité la production et la commercialisation des produits laitiers.

II - Détermination des intérêts du groupe:

Intérêts du groupe dans TUNISIE LAIT = 100,000 %.
Intérêts des minoritaires dans TUNISIE LAIT = 0,000 %.
Intérêts du groupe dans TDA = 60,8359 %.
Intérêts des minoritaires dans TDA = 39,1641 %.
Intérêts du groupe dans TLD = 50,6172 %.
Intérêts des minoritaires dans TLD = 49,3828 %.

III - Les faits marquants de l'exercice.

la société TUNISIE-LAIT:

- L'augmentation du capital social en numéraires pour une valeur de 5 000 000 DT décidée par L'assemblée Générale Extraordinaire du 26 juin 2007
- Le lancement de nouveaux produits CANDIA

la société TDA:

- L'augmentation du capital social en numéraires pour une valeur de 2 000 000 DT décidée par L'assemblée Générale Extraordinaire du 21 août 2007

la société TLD:

- acquisition des actifs des sociétés CLT et AFI pour une valeur de 12 000 000 DT et ce suivant le jugement de 24 décembre 2007.

IV - Principes & système comptables

Les états financiers consolidés, couvrant la période allant du 1er janvier au 31 décembre 2008, sont exprimés en dinars tunisiens et tenus et présentés conformément aux dispositions du système comptable des entreprises et de l'arrêté du ministre des finances du 01 décembre 2003, portant approbation des normes comptables n°35, 36, 37, 38, et 39.

V - Modalités de consolidation

La société TUNISIE LAIT, contrôlée exclusivement, est intégrée globalement.
La société TDA, contrôlée exclusivement, est intégrée globalement.
La société TLD, contrôlée exclusivement, est intégrée globalement.

VI - Méthodes et règles d'évaluation

A – Immobilisations

Elles sont enregistrées à leur coût d'acquisition, hors taxes récupérables, déterminé par un pourcentage de déduction calculé en conformité avec la législation en vigueur. L'amortissement des immobilisations est calculé selon les taux prévus par la réglementation fiscale en vigueur.

B - Valeurs d'exploitations

Les stocks sont valorisés à leur coût d'achat hors taxes pour les matières premières, les matières consommables et les marchandises et à leur coût de production hors taxes pour les produits finis fabriqués.

VII - Informations relatives au périmètre de consolidation

La sélection des sociétés consolidables s'effectue principalement sur la base du pourcentage de contrôle. Le périmètre de consolidation inclut toutes les entreprises contrôlées de manière exclusive ou conjointe et toutes les entreprises sous influence notable.

- Le contrôle exclusif est le pouvoir de diriger les politiques financières et opérationnelles d'une entreprise afin de tirer avantages de ses activités.
- Le contrôle conjoint est le partage du contrôle d'une entreprise de sorte que les politiques financières et opérationnelles résultent de leur accord.
- L'influence notable est présumée lorsqu'une société dispose directement ou indirectement, d'une fraction au moins égale au cinquième des droits de vote de cette société.

Le groupe de TUNISIE LAIT est constitué de :

A-la société TUNISIE LAIT dont le groupe y détient un pourcentage de contrôle de 100%.

B-la société TDA dont le groupe y détient un pourcentage de contrôle de 51%.

C-la société TLD dont le groupe y détient un pourcentage de contrôle de 51%.

VIII - Analyse des principales rubriques des états financiers consolidés au 31 décembre 2008

A1. Immobilisations incorporelles

Ces immobilisations totalisent au 31 décembre 2008 une valeur brute de 1 749 223 DT et une valeur nette comptable de 375 841 DT. Leur détail se présente comme suit :

Désignation	Valeurs	Amortiss.	Valeurs	Valeurs
	brutes		nettes 2008	nettes 2007
- transfert de technologie	674 380	661 607	12 772	14 369
- marques	20 244	9 103	11 140	11 528
- dessins et enseigne	189 932	148 072	41 860	51 326
- logiciels	518 052	389 957	128 095	42 552
- fond commercial	346 615	164 642	181 973	199 304
Total	1 749 222	1 373 381	375 841	319 079

A2. Immobilisations corporelles

Les immobilisations corporelles comprennent, au 31 décembre 2008, ce qui suit :

Désignation	Valeurs	Amortiss.	Valeurs	Valeurs
	brutes		nettes 2008	nettes 2007
- terrain	5 433 755		5 433 755	3 308 867
- terrain écart de réévaluation	2 544 785		2 544 785	
- constructions	10 864 116	5 177 060	5 687 056	7 856 943
- constructions écart de réévaluation	3 943 161		3 943 161	
- inst.agencemt, aménagemt const.	1 824 734	1 243 457	581 278	821 486
- infrastructure écart de réévaluation	233 208		233 208	
- matériel et outillage	53 646 250	36 472 519	17 173 731	13 564 327
- matériel de transport	8 852 875	4 226 021	4 626 854	4 503 970
- matériel restaurant et sécurité	412 549	339 539	73 010	71 880
- inst. Agencemt, aménagemt divers	2 956 296	1 214 249	1 742 047	626 389
- équipement de bureau	556 137	419 872	136 265	94 312
- équipement informatique	1 077 067	901 097	175 970	165 510
- emballage récupérable	1 365 894	945 738	420 157	288 608

- logiciels en cours	7 114		7 114	130 579
- constructions en cours	1 784 730		1 784 730	1 154 037
- projet de partenariat avec candia en cours	3 985		3 985	3 985
Total	95 506 655	50 939 551	44 567 104	32 590 892

Les acquisitions de l'exercice 2008, se détaillent principalement comme suit :

Rubriques	Montant 2008	Montant 2007
Terrains	4 498 172	655 769
Constructions	3 051 370	949 730
Agencement et aménagement des constructions	131 021	195 126
Matériel et outillage	5 310 008	6 998 592
Unité de conditionnement PLF en cours	196 278	
Matériel de transport	1 195 254	3 254 217
Matériel de transport en leasing	190 214	
Matériel de sécurité	6 042	12 870
Agencements aménagements divers	1 228 231	550 203
Équipement informatique et bureau	111 196	148 220
Emballage récupérable	282 928	91 950
Construction pont bascule en cours		28 807
Construction Local réception lait frais en cours		61 153
Construction de dépôt de stockage en cours		11 059
Extension bloc stockage & vestiaires en cours	98 132	
Construction atelier Conditionnement PLF en cours	12 955	
Porte d'entrée en cours	26 422	
Projet mise à niveau REP en cours	1 482	
Agencement & aménagement des constructions en cours		0
I. A. A. s/construction d'autrui	3 795	
Matériel fluide s/construction d'autrui	50 532	
Construction pont bascule en cours	51 257	
Matériel de transport en cours	161 981	
Matériel électrique en cours		1 077
Extension bloc stockage & vestiaires en cours		1 120
Construction atelier Conditionnement PLF en cours		241 780
Unité de conditionnement PLF en cours		708 362
Installation Gaz naturel en cours	8 924	
Magasin produit chimique en cours		1 426
Avance à ABN (Box en vitre pour traitement air)		0
Avance à Pierre Guerin (station de nettoyage)		0
Avance Afrique Auto 2 voiture Opel		58 372
Avance SOTUDIS Chariot Elévateur		40 880
Avances et acomptes s/immob en cours	122 087	
Transfert de savoir faire Candia		0
Innorpi :dépôt de marques		331
Wood :mise en place des faces annexes des briques		14 654
Logiciels		4 164
Hardware & automation station nettoyage Tetra Alcip10		11 043
Projet de partenariat en cours (Candia)		0
Logiciel en cours Navision	9 092	130 578
		0
Total	16 747 372	14 171 484

Les principales cessions de l'exercice se détaillent comme suit :

Rubriques	Montant 2008	Montant 2007
Cession du Stérilisateur n°1 ACB	0	0
Cession Boutennière		3348
Cessions deux filmeuse Tetra		110613
Cession chaudière	10 000	
Cession matériel de transport	211 493	
cession emballage	8 846	22 812
Cession matériel de transport		1 418 986
Cession matériel de manutention		27 858
Cession mobiliers de bureau		1 789
Total	230 339	1 585 406

A3. Immobilisations financières

Le portefeuille titres du groupe se présente comme suit :

Rubriques	2008	2007
Les titres de participation	198 000	125 000
Les prêts au personnel	368 176	337 254
Les dépôts et cautionnement	125 937	118 071
prov/ dépréciation des autres immobilisations financières	-76 305	-76 305
Total	615 808	504 020

A4. Valeurs d'exploitation

Les stocks totalisent au 31 décembre 2008 la somme de 12 363 770 DT et se compose comme suit :

Rubriques	2008	2007
Matières premières	921 541	766 036
Matières consommables	94 876	149 054
Pièces de rechange	2 881 506	2 228 886
Stock emballages	6 137 592	4 465 322
Stock produits finis	1 785 791	703 406
Stock marchandises	542 463	1 353 603
Total	12 363 770	9 666 306
Provision	1 434 113	812 958
Net	10 929 657	8 853 348

A5. Clients et comptes rattachés

Les créances du groupe se composent comme suit :

Rubriques	2008	2007
Clients ordinaires	7 808 764	9 871 717
Clients retenues de garantie	25 667	25 667
Clients effets à recevoir	688 507	1 932 076
Clients douteux	1 463 419	1 463 485
Clients, chèques et effets impayés	4 983 742	4 690 865
Clients TDA douteux		
Clients produit non encore facturé	-18 258	-19 208
Total	14 951 842	17 964 602

Le groupe TUNISIE LAIT a constitué en 2008 une provision de 664 324 dinars et une reprise de 246 357 dinars ce qui porte le total des provisions au 31 décembre 2008 à 7 535 876 dinars.

A6. Autres actifs courants

Cette rubrique totalise au 31 décembre 2008 la somme de 5 485 479 dinars détaillée comme suit :

Rubriques	2008	2007
Créances envers le personnel	53 583	71 811
Solaico	65 500	65 500
Produits à recevoir	3 482 332	2 596 447
Fournisseurs avances et acomptes	118 806	229 398
Clients dettes/emb. consigné		413 119
Charges constatées d'avance	158 301	266 942
Sté de groupe et associés		756 188
associés opérations sur le capital		330 000
CNSS régime complémentaire		2 199
Autres débiteurs	394 557	320 319
Compte Etat	1 212 399	1 331 820
Total	5 485 479	6 383 743

La provision pour débiteurs divers et pour fournisseurs avances et acomptes est de 128 321 dinars.

A7. Liquidités et équivalent de liquidités :

Les liquidités et équivalents de liquidité comprennent les fonds disponibles et les avoirs en caisses et en banques. Les avoirs en banques et en caisses présentent au 31 décembre 2008 un solde débiteur de 1 665 794 dinars. Le détail des liquidités et équivalents de liquidités se présente au 31 décembre 2008 comme suit :

Rubriques	2007	2007
Chèques à encaisser	1 005 109	813 627
Effets à l'encaissement	162 945	158 007
Effets à l'escompte	367 186	2 597 809
CCP	299	299
Caisse	88 752	90 649
UIB Hammam Sousse	21 829	14
TQB H SOUSSE	16 398	
BDET	3 276	3 276
Total	1 665 794	3 663 681

P1. Capital social

Le capital social du groupe TUNISIE LAIT s'élève à 30 000 000 dinars totalement libéré, il se compose de 7 500 000 actions d'une valeur nominale de 4 dinars chacune.

P2. Réserves consolidées

Les réserves consolidées présentent, au 31 décembre 2008, un solde de - 12 837 465 dinars. Elles correspondent à la part de groupe dans les réserves, les résultats reportés et les autres capitaux propres. Les réserves consolidées se détaillent comme suit :

Rubriques	Années				
	total 2008	2008	2007	2006	2005
- part du groupe dans les réserves TUNISIE LAIT	-8 347 871	-3 001 808	-3 679 398	11 746 024	-7 080 148
- part du groupe dans les réserves TDA	-1 484 284	-687 886	-241 371	-249 174	2 458
- part du groupe dans les réserves TLD	-3 005 309	-1 000 713	-2 004 596		
Total	-12 837 465	-4 690 407	-5 925 365	11 496 850	-7 077 690

P3. Résultat net part du groupe

Le résultat net part du groupe s'élève, au 31 décembre 2008, à - 6 705 043 dinars. Il s'agit de la part du groupe dans les résultats de l'exercice qui se détaille comme suit :

- part du groupe dans le résultat TUNISIE LAIT	-3 989 902
- part du groupe dans le résultat TDA	-1 604 196
- part du groupe dans le résultat TLD	-1 110 945
Total	-6 705 043

P4. Intérêts des minoritaires :

A/ dans les capitaux propres :

Les intérêts des minoritaires dans les capitaux propres s'élèvent, au 31 décembre 2008, à 1 362 234 dinars. Ils présentent la part des minoritaires dans le capital, les réserves, les résultats reportés et les autres capitaux propres. Ils se détaillent comme suit :

Rubriques	Années				
	total 2008	2008	2007	2006	2005
- part des minoritaires dans les capitaux propres TUNISIE LAIT	0	0		-8 610	-1 178
- part des minoritaires dans les capitaux propres TDA	294 243	79 490	-231 982	-239 824	1 350
- part des minoritaires dans les capitaux propres TLD	1 067 991	-976 305	2 044 296		
Total	1 362 234	-896 815	1 812 314	-248 434	172

B/ dans le résultat :

Les intérêts des minoritaires dans le résultat s'élèvent, au 31 décembre 2008, à - 2 116 576 dinars. Ils se détaillent comme suit :

Rubriques	2008	2007
- part des minoritaires dans le résultat TUNISIE LAIT	0	0
- part des minoritaires dans le résultat TDA	-1 032 727	-430 296
- part des minoritaires dans le résultat TLD	-1 083 849	-1 525 024
Total	-2 116 576	-1 955 320

P5. Emprunts

Les emprunts bancaires à moyen et long terme du groupe présentent, au 31 décembre 2008, un solde de 18 914 280 dinars détaillé comme suit :

Rubriques	2008	2007
Crédit BH	1 608 164	1 722 381
Crédit BNA	7 916 140	7 291 820
Crédit STB	7 200 167	8 520 833
Crédit Ste El Istifa	1 538 538	1 696 334
Crédit OCT	650 672	1 084 272
cautionnement donné	600	
Total	18 914 280	20 315 640

P6. Fournisseurs et comptes rattachés

Cette rubrique présente, au 31 décembre 2008, un solde de 10 647 637 dinars détaillé comme suit :

Rubriques	2008	2007
Fournisseurs locaux	5 183 232	5 370 863
Fournisseurs étrangers	1 323	1 184 783

Fournisseurs locaux effets à payer	2 140 078	2 603 080
Fournisseurs d'immobilisations	2 944 531	11 379
Fournisseurs factures non parvenues	378 473	199 626
Total	10 647 637	9 369 730

P7. Autres passifs courants

Sous cet intitulé figurent essentiellement les dettes du groupe à court terme et notamment celles envers son personnel, le trésor public et les créiteurs divers, ainsi que les charges à payer et les produits perçus d'avance.

Cette rubrique totalise au 31 décembre 2008 la somme de 11 964 673 dinars détaillée ci-après :

Rubriques	2008	2007
UGTT	11	- 443
Rémunérations dues au personnel	62 662	57 645
Personnel provisions pour congés payés	224 271	197 377
Personnel charges à payer	389 431	366 844
Personnel oppositions	12 039	9 327
Etat, impôts et taxes	1 750 983	2 075 269
CNSS	785 284	609 864
Diverses charges à payer	475 595	289 187
Fournisseurs créance sur emballage et matériel à rendre		37 432
Clients dettes/emb.consigné	- 59 643	285 031
Assurance groupe détachés T.L.		
Compte d'attente	638 093	34 443
Compte d'attente banque débit	160 255	29 235
créiteurs divers	6 786 223	317 039
produits constatées d'avance	739 469	70 732
Total	11 964 673	4 378 983

P8. Concours bancaires et autres passifs financiers :

Cette rubrique totalise au 31 décembre 2008 la somme de 22 091 343 dinars, est détaillée comme suit :

Rubriques	2008	2007
Échéance à moins d'un an Ste El Istifaa	157 796	157 796
Échéance à moins d'un an STB	1 487 333	320 667
Échéance à moins d'un an BNA	1 135 225	863 180
Échéance à moins d'un an BH	114 651	107 616
crédit OCT	216 800	
crédit leasing courant	91 835	
Crédit financement de stock BNA	2 200 000	1 500 000
Crédit financement de stock BH	1 900 000	1 500 000
Crédit financement de stock STB	2 200 000	1 500 000
B.N.A Crédit relais	1 700 000	
S.T.B Crédit relais	800 000	4 000 000
Intérêts courus	165 505	162 970
régie d'avance et accreditif	2 000 000	2 000 000
concour bancaires STB	4 663 170	3 352 963
concour bancaires BH	416 449	858 328
concour bancaires BNA	2 842 578	1 164 614
Total	22 091 343	17 488 135

R1. Revenus

Les revenus de groupe TUNISIE LAIT se composent principalement des ventes des produits fabriqués et de la vente de certaines marchandises. Ces revenus s'élèvent, au 31 décembre 2008, à 74 482 536 dinars et détaillés par famille comme suit :

Rubriques	2008	2007
Ventes lait	36 576 199	27 518 181
Ventes lben et raieb	1 236 490	1 164 611
Ventes lait aromatisé	1 081 818	528 558
Ventes lait gélifié 9 cl chocolat	128 606	7 409
Ventes yaourt nature, aromatisé et fruits	6 123 531	5 652 451
Ventes yaourt à boire	0	-4
Ventes petit costaud		166 199
Ventes beurre	2 801 057	3 176 126
Ventes crème fraîche	939 038	997 718
RRR accordés	-122 922	-101 933
Ventes lait à l'étranger	723 509	642 267
Ventes à l'étranger poudre du lait	20 963	561 407
Ventes yaourt à l'étranger		0
Prestations de services	64 913	59 546
Ventes autres		10 582
Ventes TDA en 2007	24 703 696	30 005 723
Ventes TLD en 2007	205 638	3 769 295
Total	74 482 536	74 158 135

R2. Autres produits d'exploitation

Cette rubrique totalise au 31 décembre 2008 la somme de 4 295 899 dinars et se présente comme suit :

Rubriques	2008	2007
Produits divers ordinaires	371 644	23 206
Loyers reçus	33 300	16 950
Quotes-parts des subventions d'investissement	124 217	105 987
subventions d'exploitation	249 645	2 117 448
Retenu sur transport du personnel	14 915	9 372
Remboursement frais de stockage	3 358 410	982 630
Ristourne sur frais de formation	10 261	40 859
Transferts de charges	2 173	231
support marketing	131 335	202 287
Total	4 295 899	3 498 968

R3. Achats consommés :

Rubriques	2008	2007
Achats consommés matières premières	40 304 732	31 907 710
Achats consommés matières consommables	1 197 076	963 864
Achats consommés pièces de rechange	1 727 013	1 175 362
Achats consommés produits d'emballages	13 171 242	13 715 131
Achats consommés marchandises	8 117 965	11 402 354
Achats consommés d'énergie	4 097 231	4 106 360
Total	68 615 259	63 270 781

R4. Charges de personnel :

Les charges de personnel du groupe TUNISIE LAIT se composent des salaires et des compléments de salaires. Elles totalisent au 31 décembre 2008 la somme 7 271 746 dinars et se composent comme suit:

Rubriques	2008	2007
Salaires & compléments de salaires	6 006 975	6 414 785
Charges sociales	1 144 296	1 224 908
Autres charges sociales	120 475	184 617
Total	7 271 746	7 824 311

R5. Dotations aux amortissements et aux provisions :

Cette rubrique totalise au 31 décembre 2008 la somme de 7 079 551 DT détaillé comme suit :

Rubriques	2008	2007
Dotations aux amortissements des immobilisations incorporelles	115 304	68 702
Dotations aux amortissements des immobilisations corporelles	4 881 340	4 230 464
Dotations aux amortissements des charges à répartir	1 088 535	272 186
Dotations aux provisions sur compte d'attente	7 244	18 302
Dotation aux provs/risque et charge exploitation	71 153	2 624
Dotations aux provisions pour dépréciation des stocks	621 155	84 911
Dotations aux provisions pour dépréciation des créances douteuses	771 222	1 281 577
Reprises/prov./ risques & charges exploit		-100 000
Reprise/provisions pour dépréciation des créances	-476 402	-453 874
Total	7 079 551	5 404 891

R6. Autres charges d'exploitation :

Cette rubrique totalise, au 31 décembre 2008, la somme de 3 504 693 dinars et représenté comme suit :

Rubriques	2008	2007
Loyers et charges locatives	889 334	766 415
Entretien et réparations	354 534	392 441
Prime d'assurance	277 994	264 336
Etudes, recherches, formation et documentation	26 459	18 360
Rémunération d'intermédiaires et honoraires	387 919	338 793
Publicité, publications et annonces	104 993	161 287
assistance technique	497 200	447 210
Subventions et dons		84 360
Transport sur ventes	26 497	94 417
Voyages, déplacements, mission et réceptions	127 050	171 299
Frais postaux	128 362	141 331
Commissions bancaires	231 977	226 316
Jetons de présence	100 000	62 500
TFP	67 812	69 101
Foprolos	56 035	57 359
TCL	25 941	76 590
Droits d'enregistrement et de timbres	45 017	99 049
Taxes sur les véhicules	139 686	123 936
Autres droits et taxes	17 883	15 177
Autres charges d'exploitation concernant des exercices antérieurs		-52
Autres services extérieurs concernant des exercices antérieurs		22
Charges diverses ordinaires		18 750
Total	3 504 693	3 628 995

R7. Charges financières :

Cette rubrique totalise au 31 décembre 2007 la somme de 3 146 470 dinars détaillé comme suit :

Rubriques	2007	2007
- intérêts des emprunts et dettes assimilés	1 329 592	968 830
- intérêts des comptes courants et dépôts	435 956	309 682
- intérêts des effets remis à l'escompte	440 805	492 638
- intérêts des crédits de financement de stocks	657 568	211 675
- intérêts de retard sur effets à payer	2 750	21 820
- intérêts de crédit relais	151 762	117 183
- intérêts des obligations cautionnées	26 804	5 485
- pertes de changes	164 070	176 204
- produits financiers	-62 837	
Total	3 146 470	2 303 516

R8. Produits de placement :

Cette rubrique totalise au 31 décembre 2008 la somme de 35 247 dinars détaillé comme suit :

Rubriques	2008	2007
Dividendes	10 103	11 000
Revenus des valeurs mobil. de placement	4 986	56 415
Reprises sur prov des placements	20 158	
Total	35 247	67 415

R9. Autres gains ordinaires :

Cette rubrique totalise au 31 décembre 2007 la somme de 1 066 918 dinars détaillé comme suit :

Rubriques	2008	2007
Produits nets/cession immobilisations	41 427	399 230
Produits divers ordinaires	1 025 491	7 002
Gain extraordinaire		
Total	1 066 918	406 231

R10. Autres pertes ordinaires :

Cette rubrique totalise au 31 décembre 2008 la somme de 34 248 dinars détaillée comme suit :

Rubriques	2008	2007
Pénalités et contraventions	9 143	14 605
Autres pertes ordinaires	23 051	34 337
charges diverses ordinaires	2 054	
Total	34 248	48 942

R11. Impôt sur les sociétés :

Cette rubrique totalise au 31-12-2008 la somme de 93 507 dinars détaillé comme suit :

Rubriques	2008	2007
Impôt sur les sociétés TUNISIE LAIT	66 504	59 733
Impôt sur les sociétés TDA	26 680	32 650
Impôt sur les sociétés TLD	323	5 929
Total	93 507	98 312

NOTES AUX ETATS FINANCIERS CONSOLIDES

Flux de Trésorerie liés aux activités d'exploitation au 31-12-2008

<u>Résultat net</u>		-8 821 618
Résultat 2008	-8 821 618	
<u>Résultat net après modification comptable</u>		-8 821 618
<u>Elimination des charges et produits ne constituant pas de flux</u>		4 567 998
Dotations aux amortissements et aux provisions		5 991 016
Amortissements des subventions Tunisie lait		-124 217
1 Reprise sur provisions		-1 067 217
Reprise sur provisions Tunisie lait	-1 020 000	
Reprise sur provisions TDA	-47 217	
Reprise sur provisions TLD	0	
2 Plus ou moins values de cession d'immobilisations		-243 666
Plus ou moins values de cession d'immobilisation Tunisie lait	-232 666	
Plus ou moins values de cession d'immobilisation TDA	-11 000	
3 Différences de changes non réalisées		0
Ajustement capitaux propres		0
Ajustement fonds social		12 082
<u>Variation du besoins en fonds de roulement</u>		11 026 821
4 Variation des stocks		-2 697 464
Stocks au 31-12-2007	9 666 306	
Stocks au 31-12-2008	12 363 770	
5 Variation des créances		3 012 760
Clients et comptes rattachés au 31-12-2007	17 964 602	
Clients et comptes rattachés au 31-12-2008	14 951 842	
6 Variation des autres actifs courants et non courants		761
Autres actifs non courants au 31-12-2007	1 358 548	
Autres actifs courants au 31-12-2007	6 383 743	
Autres actifs non courants au 31-12-2008	2 256 051	
Autres actifs courants au 31-12-2008	5 485 479	
7 Variation des fournisseurs et autres dettes		10 710 764
Fournisseurs et comptes rattachés au 31-12-2008	10 647 637	
Autres passifs courants au 31-12-2008	11 964 673	
Placements et autres actifs financiers au 31-12-2008	137 706	
Concours bancaires et autres passifs financiers au 31-12-2008	2 986 841	

Fournisseurs et comptes rattachés au 31-12-2007	9 369 370
Autres passifs courants au 31-12-2007	4 378 983
Placements et autres actifs financiers au 31-12-2007	66 660
Concours bancaires et autres passifs financiers au 31-12-2007	1 211 079

Flux de trésorerie liés aux activités d'investissements

8	Décaissements provenant de l'acquisition des immobilisations en 2006	-15 788 220
	Immobilisations acquises en 2008 par Tunisie lait	-4 934 929
	Immobilisations acquises en 2008 par TDA	-53 291
	Immobilisations acquises en 2008 par TLD	-10 800 000
9	Encaissements provenant de la cession d'immobilisations corporelles et incorporelles	35 720
	Cession matériel en 2008 par Tunisie lait	35 709
	Cession matériel en 2008 par TDA	11
	Cession matériel en 2008 par TDA	0
10	Décaissements provenant de l'acquisition des immobilisations financières:	-269 452
	Décaissements provenant de l'acquisition des immobilisations financières tunisie lait	-269 452
11	Encaissements provenant de la cession d'immobilisations financières:	157 259
	Encaissements provenant de la cession d'immobilisations financières TL :	157 259
<u>Flux de trésorerie liés aux activités de financements</u>		
12	Encaissements suite à l'émission d'actions et autres	5 000 000
	Encaissement suite à l'émission d'actions tunisie-lait	5 000 000
13	Encaissements d'emprunts	2 000 000
	Encaissements d'emprunts tunisie lait	2 000 000
	Encaissements d'emprunts TLD	0
14	décaissements suite à l'émission d'actions et billets de trésorerie	-916 679
	décaissement suite à l'acquisition des actions SICAV	-661 679
	prêts accordés aux fournisseurs de lait	-255 000
15	remboursement d'emprunts	-1 536 007
	remboursement d'emprunts tunisie lait	-1 536 007
16	Trésorerie à la clôture de l'exercice	-8 256 403
	liquidités et équivalents de liquidités	1 665 794
	concours bancaires	-9 922 197

5.3.5 Notes rectificatives :

VII - Informations relatives au périmètre de consolidation

La sélection des sociétés consolidables s'effectue principalement sur la base du pourcentage de contrôle. Le périmètre de consolidation inclut toutes les entreprises contrôlées de manière exclusive ou conjointe et toutes les entreprises sous influence notable.

- Le contrôle exclusif est le pouvoir de diriger les politiques financières et opérationnelles d'une entreprise afin de tirer avantages de ses activités.
- Le contrôle conjoint est le partage du contrôle d'une entreprise de sorte que les politiques financières et opérationnelles résultent de leur accord.
- L'influence notable est présumée lorsqu'une société dispose directement ou indirectement, d'une fraction au moins égale au cinquième des droits de vote de cette société.

Le groupe de TUNISIE LAIT est constitué de :

D-la société TUNISIE LAIT dont le groupe y détient un pourcentage de contrôle de 100%.

E- la société TDA dont le groupe y détient un pourcentage de contrôle de 60.8%.

F- la société TLD dont le groupe y détient un pourcentage de contrôle de 50.6%.

5.3.6. Rapport du commissaire aux comptes sur les états financiers consolidés relatifs à l'exercice 2008 :



Membre du réseau International Eurogroup Consult

Société d'Expertise Comptable

Inscrite au tableau de l'Ordre des Experts Comptables de Tunisie

**MESSEURS LES ACTIONNAIRES
DE LA SOCIETE TUNISIE LAIT**

Tunis le, 9 Juin 2009

**OBJET : RAPPORT GENERAL SUR LES COMPTES CONSOLIDES ARRETES AU
31 DECEMBRE 2008**

Messieurs,

En exécution du mandat de Commissariat aux comptes que vous avez bien voulu nous confier, nous avons examiné les états financiers consolidés ci-joints du groupe de la société, Tunisie Lait et arrêtés au 31 Décembre 2008 ainsi que les documents annexes.

Ces états financiers sont établis sous la responsabilité des organes de direction et d'administration de votre Société. Notre responsabilité est d'exprimer une opinion sur ces états financiers sur la base de notre audit.

Nous avons conduit notre audit en accord avec les normes généralement admises. Ces normes exigent que nous planifions et que nous accomplissions l'audit de façon à obtenir une assurance raisonnable nous permettant de conclure si les états financiers ne sont pas entachés d'inexactitudes significatives.

Un audit est l'examen, sur la base de tests, des preuves de validité des montants et informations contenus dans les états financiers. Un audit comprend généralement la vérification des principes comptables utilisés et des estimations significatives faites par la direction, ainsi qu'une évaluation globale de la présentation des états financiers. Nous pensons que notre audit fournit un fondement raisonnable à notre opinion.

01- INFORMATION

1.1 La société Tunisie-Lait est sous le contrôle d'exécution du plan de redressement découlant du règlement judiciaire décidé en mai 2005.

02- Les états financiers de la société TLD inclus dans le périmètre de consolidation n'ont pas fait l'objet d'un audit de notre part. Aussi nous n'avons pas reçu le rapport de commissariat aux comptes y afférents. En conséquence nous ne pouvons pas nous prononcer sur ces états financiers.

03- APPRECIATION DU SYSTEME DE CONTROLE INTERNE

Nous avons procédé à l'évaluation du système de contrôle interne et nous n'avons relevé aucune défaillance particulière susceptibles d'impacter notre opinion sur les états financiers consolidés.

04- OPINIONS SUR LES ETATS FINANCIERS

A notre avis, et sous réserves des paragraphes 02, les états financiers ci-joints et auxquels il est fait référence sont réguliers et sincères et donnent une image fidèle, pour tous les aspects importants, de la situation financière et du patrimoine du groupe de la Société Tunisie Lait ainsi que du résultat de ses opérations pour l'exercice clos au 31 décembre 2008 en conformité avec les principes comptables généralement admis.



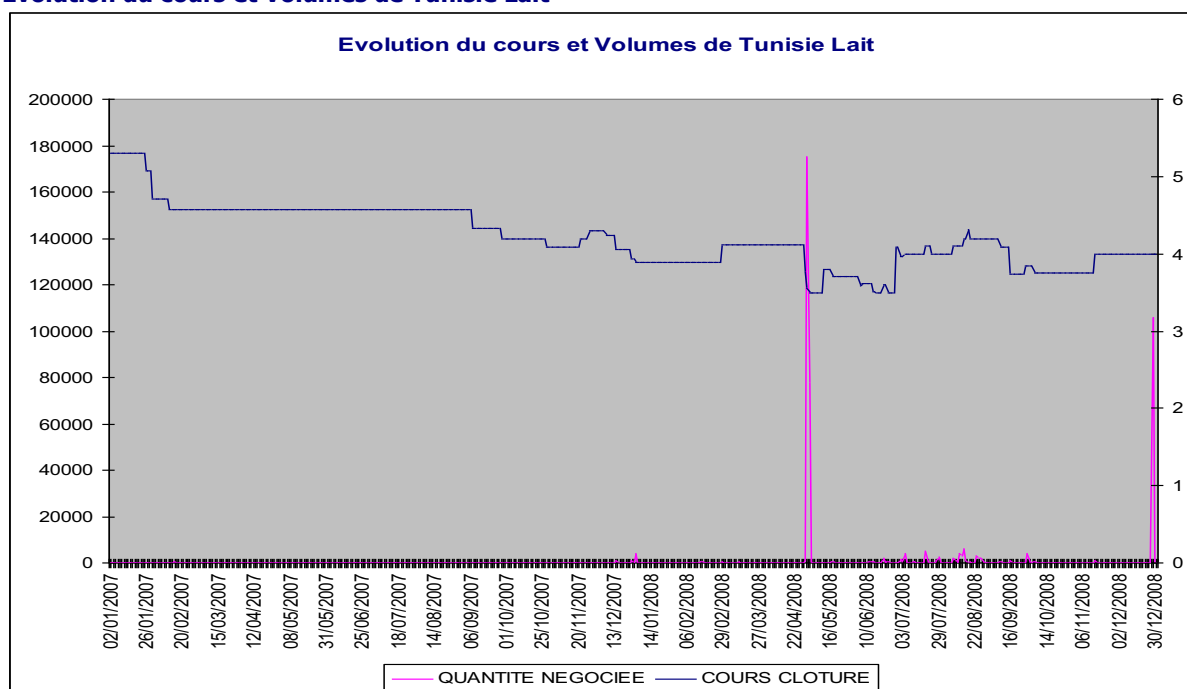
s.a.r.l. au capital de 50 000 Dinars RC Tunis n° 47 797 – Code N° 014 273 YAM 000
16, avenue de la Liberté – El Menzah V 2037 Tunis-Tél.: (216)71 23 60 10 Fax: (216) 71 23 54 85
Email: cegaudit @ planet.tn

5.4. Indicateurs boursiers de la valeur Tunisie Lait :

	2007	2008	30/06/2009
Bénéfice par action	-	-	-
Dividende par action	0	0	0
Taux de dividende en % de la valeur nominal	0	0	0
Date de détachement	-	-	-
Nombre d'actions	6 250 000	7 500 000	7 500 000
Cours le plus haut	5,300	4,320	4,360
Cours le plus bas	3,890	3,500	3,900
Cours fin de période	3,890	3,990	4,360
Capitalisation fin de période	24 312 500	29 925 000	32 700 000
Dividende yield (Dividende/cours)	-	-	-
Pay out (%du bénéfice distribué)	-	-	-
PER (cours/bénéfice par action)	-	-	-
Price to book value (capitalisation boursière / capitaux propres)	-6,51	1,52	

5.5. Comportement de l'action Tunisie Lait en 2008

Evolution du cours et Volumes de Tunisie Lait



CHAPITRE 6 : ORGANES D'ADMINISTRATION, DE DIRECTION, ET DE CONTROLE DES COMPTES

6.1. Membres des organes d'administration et de direction

6.1.1. Membres des organes d'administration (AGO du 30 juin 2009)

Membres	Représenté par	Qualité	Mandat	Adresse
M. Néjib DOGHRI*	Lui-même	Président du conseil	2009-2011	Tunis
M. Habib JEDIDI*	Lui-même	Membre	2009-2011	Tunis
M. Hassine DOGHRI*	Lui-même	Membre	2009-2011	Tunis
M. Moncef DOGHRI*	Lui-même	Membre	2009-2011	Tunis
M. Khaled BEN JEMAA*	Lui-même	Membre	2009-2011	Tunis
M. Lotfi BEN JEMAA*	Lui-même	Membre	2009-2011	Tunis
M. Mounir BEN JEMAA*	Lui-même	Membre	2009-2011	Tunis
Banque Nationale Agricole*	Mlle Sabeah MALLEK	Membre	2009-2011	Tunis
Banque Islamique de Développement*	M. Abderrahman EL MEDKOURI	Membre	2009-2011	Tunis
SICAR INVEST*	Mme. Essia ZAR	Membre	2009-2011	Tunis
SIM SICAR*	M. Mohamed RIAHI	Membre	2009-2011	Tunis
STB INVEST*	M. Lebid ZAAFRANE	Membre	2009-2011	Tunis

* Renouvelé par l'AGO du 30 juin 2009

6.1.2. Fonctions des membres des organes d'administration et de direction de la société

Membres	Fonction au sein de la société	Date d'entrée en fonction
M. Habib JEDIDI	Directeur Général	13 janvier 2006*
M. Kamel OUEDERNI & M. Abdelkarim BESSADOK	Directeurs Généraux Adjointes	2009

* renouvelé par l'AGO du 30 juin 2009.

Les autres membres du conseil d'administration n'ont pas de fonction dans la société. Par ailleurs, Mr Moncef DOGHRI, Mr Lotfi BEN JEMAA et Melle Sabeah MALLEK sont membres du comité d'audit.

6.1.3. Principales activités exercées en dehors de la société au cours des trois dernières années par les membres des organes d'administration et de direction

Membres	Activités exercées en dehors de la société au cours des trois dernières années
M. Néjib DOGHRI	PDG SEPCM
M. Habib JEDIDI	PDG TDA
M. Hassine DOGHRI	PDG CARTE
M. Moncef DOGHRI	PDG COGGETCO
M. Khaled BEN JEMAA	PDG SAM
M. Lotfi BEN JEMAA	PDG Tunisie Assistance
M. Mounir BEN JEMAA	Gérant SOMADECO

6.1.4. Mandats d'administrateurs les plus significatifs dans d'autres sociétés

Membres	Mandats d'administrateurs les plus significatifs dans d'autres sociétés
M. Néjib DOGHRI	CARTE - Général Leasing – STEC
M. Habib JEDIDI	TDA
M. Hassine DOGHRI	CARTE - SEPCM – STEC
M. Moncef DOGHRI	STEC – SEPCM
M. Khaled BEN JEMAA	General Leasing - GIS – SAM - ATTIJARI SICAR
M. Lotfi BEN JEMAA	TLD - GIS

6.1.5. Fonctions des représentants permanents des personnes morales membres du conseil d'administration dans la société qu'ils représentent

Membres	Représenté par	Fonction au sein de la société qu'il représente
Banque Nationale Agricole Banque Islamique de Développement SICAR INVEST SIM SICAR STB INVEST	Mlle Sabeh MALLEK M. Abderrahman EL MEDKOURI Mme. Essia ZAR M. Mohamed RIAHI M. Lebid ZAAFRANE	Directeur Directeur Directeur Général Directeur Général Président Directeur Général

6.2. Intérêts des dirigeants dans la société au titre de l'exercice 2008

6.2.1. Rémunérations et avantages en nature attribués aux membres des organes d'administration et de direction au titre de l'exercice 2008

Organes	Rémunérations nettes (en dinars)	Avantages en nature
<i>Membres de direction</i> (Directeur Général et Directeurs Généraux Adjoints)	147 425	Pour chacun: - Voiture de fonction; - Pris en charge du téléphone mobile; - Et 500 litres de carburant (par mois).
<i>Membres du conseil d'administration</i>	50 000 (jetons de présence)	Néant
<i>Membres du comité d'audit</i>	15 000	Néant
Total	212 425	-

6.2.2. Prêts et garanties accordés en faveur des membres des organes d'administration et de direction au 31/12/2008

Néant

6.3. Contrôle

Commissaire aux comptes	Adresse	Mandat
Cabinet CEGAUDIT Société inscrite au tableau de l'Ordre des Experts Comptables de Tunisie, représentée par M. Lotfi HAMMI	16, avenue de la Liberté - El Menzah V 2037 Tunis Tél. : 71 236 010 Fax : 71 235 485 Email : cegaudit@planet.tn	2007-2009*

* Nommé par l'assemblée générale ordinaire du 26 juin 2007

6.4. Nature et importance des opérations conclues depuis le début du dernier exercice avec les membres des organes d'administration et de direction ainsi qu'avec un candidat à un poste de membre du conseil d'administration ou un actionnaire détenant plus de 5% du capital

Les opérations conclues se résument dans les conventions suivantes:

- Une convention de crédit de 1 700 000 Dinars avec la BNA,

- Une convention de crédit de 5 000 000 DT avec la STB
- Une convention de crédit de 655 000 DT avec la BNA,
- Une convention de crédit de consolidation de 1 880 000 dinars avec la STB,
- Une convention de crédit de consolidation de 1 893 580 DT avec la société EL ISTIFA
- Une convention de crédit de consolidation de 1 830 000 DT avec la BH,
- Une convention de crédit de consolidation de 7 500 000 DT avec la BNA,
- Une convention par laquelle la STEC loue à la société Tunisie Lait un local administratif pour une durée d'une année renouvelable par tacite reconduction et commençant le 1^{er} avril 2007. Le loyer annuel est fixé à la somme de 2400 DT hors TVA.
- La souscription au capital de la société Chergui ayant un administrateur en commun avec Tunisie Lait,
- Opération d'achat de produit DELTA 1L auprès de la STEC pour 117dinars HTVA.
- Une opération d'achat auprès de la STEC portant sur 85 Génisses pour un montant de 357 000 dinars TTC.
- Une opération de vente à la CSA Ennouhoudh Mateur portant sur 85 Génisses pour un montant de 357 000 dinars TTC.

CHAPITRE 7 : RENSEIGNEMENTS CONCERNANT L'EVOLUTION RECENTE ET LES PERSPECTIVES D'AVENIR

7.1. Evolution récente et orientations

7.1.1. Evolution récente

Indicateurs d'activité au 30 juin 2009¹ :

Désignations	2eme TRIMESTRE		1ER SEMESTRE		ANNUEL
	2008	2009	2008	2009	2008
Revenus (en millions de dinars)	16,281	13,192	31,429	29,473	64,38
Production (en millions de litres)	24,8	18,66	47,3	37,06	69,7
Investissements (en millions de dinars)	1,426	0,592	2,327	1,232	4,93
Endettement (en millions de dinars)			50,601	53,549	43,6
à long terme			36,4%	30%	39,9%
à court terme			63,6%	70%	60,1%

Le chiffre d'affaires du 1er semestre 2009 a enregistré une baisse de 6.22% par rapport à celui de la même période de 2008 s'expliquant par la baisse de la demande suite aux augmentations du prix.

La baisse de la production est dictée par le souci de maîtrise du niveau de stock de lait.

L'augmentation des engagements est due à la constitution d'un stock de régulation de lait.

7.1.2. Stratégie de développement

Au cours des prochaines années, la société industrielle TUNIISE LAIT prévoit une amélioration continue de la qualité, la diversification des produits ainsi que l'investissement sur le plan publicitaire et marketing et ce afin d'accompagner la croissance de ses activités.

Le plan initial de mise à niveau de TUNISIE LAIT a porté sur les 2 activités lait et produit frais.

La non conclusion d'une convention de partenariat en produit frais a retardé la réalisation des projets s'y rapportant et le partenariat avec CANDIA a permis d'identifier des investissements complémentaires et indispensables dans l'activité lait de boisson qui constituent un support de réussite aussi bien pour cette activité que pour l'activité produits frais, il s'agit de :

- La sécurisation de la ligne bouteille
- Le lancement des nouvelles variétés de lait
- La promotion de l'activité recherche et développement
- la maîtrise de l'hygiène
- la réalisation des économies de coûts et de charges

Ce plan de mise à niveau est réalisé à concurrence de 80%

¹ Ces indicateurs ont été actualisés par rapport à ceux publiés au Bulletin Officiel du CMF n°3392 du 20 juillet 2009.

La nouvelle donnée consiste à remplacer les investissements non réalisés jugés non prioritaires par des investissements jugés indispensables pour stabiliser et améliorer l'efficacité de l'activité lait.

Les nouveaux choix stratégiques d'investissement sont :

a- Consolider nos actions sur l'activité lait plus tôt que sur celle des produits frais qui sera possible après le redéploiement de la TDA.

b- Préparer un amont valable capable de répondre aux besoins futurs de 2 activités lait et produits frais.

c- Reporter les investissements de Mise à Niveau de l'activité produits frais pour une date ultérieure et en faire un programme de Mise à Niveau troisième génération en 2010.

Les nouveaux investissements programmés, qui sont corollaires des objectifs sus indiqués, feront l'objet d'un dossier d'actualisation de la mise à niveau de TUNISIE LAIT.

7.2. Perspectives d'avenir

Les perspectives d'avenir de TUNISIE LAIT ont été établies sur la base des états financiers au 31/12/2008.

Les hypothèses présentées dans le présent prospectus d'augmentation de capital ont été révisées compte tenu d'une part de l'évolution de la conjoncture économique et du paysage du secteur laitier en Tunisie et d'autre part, de nouvelles stratégies d'assainissement et de restructuration.

7.2.1. Hypothèses du business plan

Le Business Plan présenté par le management de l'entreprise TUNISIE LAIT se fonde sur la base des capacités de production des équipements actuels et des nouveaux investissements ainsi que des nouvelles perspectives de développement commerciales.

PRODUITS D'EXPLOITATION

L'augmentation des revenus sur la période allant de 2009 à 2013 a été estimée comme suit :

(en KDT)

Désignation	2008	2009 P	2010 P	2011 P	2012P	2013 P
Revenus	64 384	75 144	78 483	84 349	88 566	92 995
Autres produits d'exploitation	3 935	2 420	2 160	2 160	2 160	2 160
Total des produits d'exploitation	68 319	77 564	80 643	86 509	90 726	95 155
<i>Evolution</i>		<i>13%</i>	<i>4%</i>	<i>7%</i>	<i>5%</i>	<i>5%</i>

P: Prévisionnel

L'augmentation moyenne du chiffre d'affaires d'ici 2013 devrait se limiter à environ 8 %, bien que des chiffres plus importants devraient pouvoir être réalisés grâce au renforcement de la vente directe à travers la TDA, au lancement des nouveaux produits et la conclusion préconisée d'une convention de partenariat pour les produits frais, ce qui va permettre d'améliorer la qualité, d'élargir la gamme et de se distinguer par des produits haute gamme et à grande valeur ajoutée .

En 2009 la croissance s'explique surtout par les augmentations des prix et par les changements à apporter à la composition de la gamme (plus de produits dérivés et moins de produits encadrés)

COUT MATIERE

La direction générale accorde beaucoup d'importance au contrôle des coûts à tous les niveaux et à la réalisation d'économies significatives sur la consommation de matière et d'énergie (surtout suite au fonctionnement au gaz) et la diminution du taux de retour produits ce qui réduit le taux des achats consommés et réalise à terme une marge brute de l'ordre de 19 %, On notera une réduction importante de la consommation de carburant, de pièces autos et de pneumatique, due au transfert de l'activité commerciale à la TDA.

Durant l'année 2008, Tunisie-Lait a réalisé une marge brute de 15. % pénalisé par l'activité du 2ème semestre. Ce qui nous laisse espérer, à la lumière de la tendance baissière des prix d'achat et le transfert de l'activité commerciale, une performance en la matière.

Toute éventuelle augmentation des prix d'achat est supposée compensée par une augmentation conséquente de prix de vente

(en KDT)

Désignation	2008	2009 P	2010 P	2011 P	2012P	2013 P
Total des Produits d'exploitation	68 318	77 564	80 643	86 509	90 726	95 155
Achats consommés*	57 887	64 378	66 531	70 937	73 942	77 075
Marge sur coût matière	10 431	13 186	14 112	15 572	16 784	18 080
<i>MC/Production %</i>	<i>15,2%</i>	<i>17%</i>	<i>17,4%</i>	<i>18%</i>	<i>18,4%</i>	<i>19%</i>

P: Prévisionnel

* Y compris la variation des stocks des produits finis

CHARGES DE PERSONNEL

Le nombre d'employés s'élevait à 490 en 2008, Malgré les cinq opérations de réduction d'effectif pour causes économiques nous dégageons toujours un effectif excédentaire dans les services généraux de l'entreprise.

Une dernière opération d'assainissement social a été réalisée et a vu le départ de 45 personnes.

La Direction Générale compte continuer à mieux contrôler les charges du personnel qui ne devraient pas dépasser le taux de 5,0% de la valeur de la production.

Les charges de personnel ont été estimées compte tenu de :

- une augmentation annuelle moyenne de 5% ;
- le départ de 40 employés à la retraite (prévue le 1 juillet 2009) ; impact = 400 mD/an
- le transfert du personnel commercial (environ 100) à la TDA ; impact = 1000 mD/an
- la réduction de la main d'œuvre occasionnelle ; impact = 120 mD/an

Désignation	2008	2009 P	2010 P	2011 P	2012P	2013P
Effectif	490	350	340	330	320	310
Salaires	3886	3 150	3150	3307	3 472	3646
Charges sociales	776	630	630	661	694	729
Autres frais de personnel	114	100	110	120	130	140
Charges de personnel	4 776	3880	3890	4088	4296	4515
<i>Evolution</i>		<i>-18,7%</i>	<i>0%</i>	<i>5%</i>	<i>5%</i>	<i>5%</i>

P: Prévisionnel

AUTRES CHARGES D'EXPLOITATION

Les autres charges d'exploitation ont été extrapolées compte tenu du transfert de l'activité commerciale à la TDA.

On notera une réduction importante des charges suivantes ;

-frais téléphoniques 29 mD

-taxes et assurances 142 mD

-entretien et réparation 49 mD

-loyers dépôts et véhicules 203 mD

Soit environ 18% des charges de 2008

(en KDT)

Désignation	2008	2009 P	2010 P	2011 P	2012 P	2013 P
Autres charges d'exploitation	2240	1692	1754	1839	1863	1920
<i>Evolution</i>		-24,4%	3,6%	4,8%	1,3%	3%

P: Prévisionnel

DOTATIONS AUX AMORTISSEMENTS ET PROVISIONS

Les amortissements ont été calculés en additionnant les amortissements provenant des investissements antérieurs à ceux découlant des investissements prévus.

Les amortissements des véhiculés transférés à la TDA estimés à 407 MD en 2009 ont été supprimés

Compte tenu des investissements de mise à niveau de 3,1 MD en 2009, de 5 MD en 2010 (mise à niveau des produits frais) et d'un investissement de renouvellement de 1 MD par an à partir de 2011. Les dotations aux amortissements seront comme suit :

(en KDT)

Désignation	2008	2009 P	2010 P	2011 P	2012 P	2013 P
Dotation aux amortissements	5350	5 441	5 415	4 783	4 682	4 096
Dotation aux provisions	332	300	200	200	200	200
Total des dotations aux amortissements et aux provisions	5 682	5 741	5 615	4 983	4 882	4 296

P: Prévisionnel

CHARGES FINANCIERES

Le contrôle des coûts financiers par la consolidation du fonds de roulement à l'occasion de la prochaine augmentation du capital, la décision de réduire le TMM à l'échelle nationale de 0,75 point et par l'amélioration des conditions bancaires permettront de maîtriser les charges financières.

Nous avons projeté un niveau relativement élevé de charges financières, ce qui est exagéré eu égard aux efforts déployés par la société pour réduire ses charges d'intérêts.

Les charges financières ont été estimées compte tenu des crédits actuels, des nouveaux emprunts et des divers frais financiers.

(en KDT)

Désignation	2008	2009 P	2010 P	2011 P	2012P	2013P
Intérêts des emprunts et dettes assimilées	1 219	1 316	1 264	1 089	888	682
Autres frais financiers	1 555	1 011	1 155	1 074	1 380	1 697
Total des charges financières nettes	2774	2 327	2 419	2 163	2 268	2 379
<i>Evolution</i>		-16%	3,9%	-10,5%	4,8%	4,8%

P: Prévisionnel

BESOINS EN FONDS DE ROULEMENT

L'estimation du BFR a été faite sur la base :

- des stocks représentant 45 jours des achats consommés ;
- des clients représentant 45 jours des revenus ;
- des fournisseurs représentant entre 40 et 50 jours des achats consommés.

LES CAPITAUX PROPRES

La société envisage de réaliser une augmentation de capital de 10 MD en 2009.

LES IMPOTS DIRECTS

Les impôts sur les sociétés s'élèvent normalement à 30 % du résultat.

Tunisie Lait a accumulé durant les années déficitaires 22 millions de dinars d'amortissements différés indéfiniment reportables, ce qui lui épargne le paiement d'impôt sur les sociétés pour un certain nombre d'années, et se limiter au minimum légal de 0,1% des revenus

7.3. Etats financiers individuels prévisionnels

7.3.1. Bilans prévisionnels

(en KDT)

ACTIFS	2008	2009 P	2010 P	2011 P	2012 P	2013 P
Actifs non courants						
Actifs immobilisés						
Immobilisations incorporelles	1 391	1 424	1 424	1 424	1 424	1 424
Moins : Amortissements	1 187	1 270	1 344	1 360	1 368	1 374
	204	154	80	64	56	50
Immobilisations corporelles	78 314	78 454	84 454	85 454	86 454	87 454
Moins : Amortissements	49 418	53 454	57 328	61 062	64 519	67 359
	28 896	25 000	27 126	24 392	21 935	20 095
Immobilisations financières	6 621	6 671	6 721	6 771	6 821	6 871
Moins : Provisions	176	276	476	476	476	476
	6 445	6 395	6 245	6 295	6 345	6 395
Total des actifs immobilisés	35 545	31 549	33 451	30 751	28 336	26 540
Autres actifs non courants	1 906	1 584	1 217	1 384	1 466	1 616
Total des actifs non courants	37 451	33 133	34 668	32 135	29 802	28 156
-						
Actifs courants						
-						
Stocks 45j	10 551	10 730	11 089	11 823	12 324	12 846
Clients 45j	7 549	12 524	13 081	14 058	14 761	15 499
Autres actifs courants	4 951	3 000	3 200	3 400	3 600	3 800
Liquidités & équiv de liquidité	1 619	1 100	1 988	3 909	6 626	11 675
Total des actifs courants	24 670	27 354	29 357	33 190	37 311	43 820
TOTAL ACTIFS	62 121	60 486	64 024	65 325	67 113	71 976

CAPITAUX PROPRES ET PASSIFS	2008	2009 P	2010 P	2011 P	2012 P	2013 P
Capital social	30 000	40 000	40 000	40 000	40 000	40 000
Réserves	474	460	450	440	430	420
Autres capitaux propres	738	1 000	900	800	700	600
Résultats reportés	-8 922	-12 707	-13 189	-12 784	-10 322	-6 887
Effets des modifications comptables						
Total des capitaux propres avant résultat de l'exercice	22 290	28 753	28 161	28 456	30 808	34 133
Résultat net de l'exercice	-3 785	-482	404	2 462	3 434	4 924
TOTAL DES CAPITAUX PROPRES AVANT AFFECTATION	18 505	28 271	28 566	30 918	34 243	39 056
Passif						
Passifs non courants						
Emprunts	17 414	18 815	15 749	12 325	9 322	6 609
Provisions	0					
Total des passifs non courants	17 414	18 815	15 749	12 325	9 322	6 609
Passifs courants						
Fournisseurs et comptes rattachés (entre 40 et 50j)	9 420	7 153	7 392	8 867	10 270	10 705
Autres passifs courants	1 581	1 300	1 400	1 500	1 600	1 700
Concours bancaire & Autres passifs financiers	15 201	4 947	10 918	11 715	11 680	13 907
Total des passifs courants	26 202	13 400	19 710	22 082	23 549	26 311
Total des Passifs	43 616	32 215	35 459	34 407	32 872	32 920
TOTAL DES CAPITAUX PROPRES ET DES PASSIFS	62 121	60 486	64 024	65 325	67 113	71 976

P: Prévisionnel

7.3.2. Etats de résultats prévisionnels

(en KDT)

Désignation	2008	2009 P	2010 P	2011 P	2012 P	2013 P
PRODUITS D'EXPLOITATION						
Revenus	64 384	75 144	78 483	84 349	88 566	92 995
Autres produits d'exploitation	3 935	2 420	2 160	2 160	2 160	2 160
TOTAL DES PRODUITS D'EXPLOITATION	68 319	77 564	80 643	86 509	90 726	95 155
CHARGES D'EXPLOITATION						
Achats consommés*	57 887	64 378	66 531	70 937	73 942	77 075
Charges de personnel	4 776	3 880	3 890	4 088	4 296	4 515
	<i>CP/VP</i> 7,0%	5,0%	4,8%	4,7%	4,7%	4,7%
Dotations aux amortissements & Provisions	5 682	5 741	5 615	4 983	4 882	4 296
Autres charges d'exploitation	2 240	1 692	1 754	1 839	1 863	1 920
RESULTAT D'EXPLOITATION	-2 266	1 873	2 853	4 662	5 743	7 349
Charges financières nettes	-2 774	-2 327	-2 419	-2 163	-2 268	-2 379
Autres gains et pertes ordinaires**	1 322	50	50	50	50	50
RESULTAT AVANT IMPOT	-3 718	-404	484	2 549	3 525	5 020
Impôt sur les sociétés	-67	-78	-81	-87	-91	-95
RESULTAT APRES IMPOT	-3 785	-482	404	2 462	3 434	4 924
Modifications comptables						
RESULTAT NET DE L'EXERCICE	-3 785	-482	404	2 462	3 434	4 924

P: Prévisionnel

* Y compris la variation des stocks des produits finis

** Y compris les produits des placements

7.3.3. Etats de flux de trésorerie prévisionnels

(en KDT)

	2008	2009 P	2010 P	2011 P	2012P	2013 P
Flux de trésorerie						
Résultat net	-3 785	-482	404	2 462	3 434	4 924
Ajustement pour:						
Amortissement et provision	4 469	4 419	4 148	3 950	3 665	3 046
Variation des :						
- Stocks	-3 809	-379	-359	-934	-701	-722
- Créances	3 652	-4 975	-557	-978	-703	-738
- Autres actifs	-3 046	2 273	167	-367	-283	-350
- Fournisseurs et autres dettes	2 443	-2 547	339	1 575	1 503	535
Plus au moins values de cession	-233					
Reprise sur provision	-1 020					
Ajustement touchant les réserves et les pertes reportées						
Ajustement du compte fonds social	12	248	-110	-110	-110	-110
Ajustement des emprunts suite à opération de consolidation						
Flux de trésorerie provenant de (affectés à) l'exploitation	-1 317	-1 442	4 033	5 598	6 805	6 585
Flux de trésorerie liés aux activités d'investissement						
Décaissements provenant de l'acquisition d'immobilisations corporelles et incorporelles	-4 633	-3 447	-6 000	-1 000	-1 000	-1 000
Encaissements provenant de la cession d'immobilisations corporelles et incorporelles	36	3 179				
Décaissements provenant des immobilisations financières	-269	-50	-50	-50	-50	-50
Encaissements provenant de la cession d'immobilisations financières	157					
Flux de trésorerie provenant des (affectés aux) activités d'investissement	-4 709	-318	-6 050	-1 050	-1 050	-1 050
Flux de trésorerie liés aux activités de financement						
Encaissements suite à l'émission d'actions	5 000	10 000	0	0	0	0
Prêts accordés aux fournisseurs de lait	-255					
Remboursement prêts frs de lait	185					
Encaissement subvention d'investissement	792					
Encaissements provenant des emprunts	2 001	4 200	5 304	239	286	2 416
Remboursements d'emprunts	-1 536	-9 955	-2 799	-3 066	-3 424	-3 003
Flux de trésorerie provenant des (affectés aux) opérations de financement	6 186	4 245	2 505	-2 827	-3 138	-587
Incidences des variations du taux de change/les liquidités et équivalent de liquidités						
Variation de trésorerie	160	2 485	488	1 721	2 617	4 948
Trésorerie au début de l'exercice	-2 143	-1 984	501	989	2 710	5 327
Trésorerie à la clôture de l'exercice	-1 984	501	989	2 710	5 327	10 275

P: Prévisionnel

7.3.4. Indicateurs de gestion

(en KDT)

Désignation	2008	2009 P	2010 P	2011 P	2012 P	2013 P
Produits d'exploitation	68 319	77 564	80 643	86 509	90 726	95 155
Résultat d'exploitation	-2 266	1 873	2 853	4 662	5 743	7 349
Résultat Net	-3 785	-482	404	2 462	3 434	4 924
Capitaux propres avant résultat de l'exercice	22 290	28 753	28 161	28 456	30 808	34 133
Capitaux propres avant affectation	18 505	28 271	28 566	30 918	34 243	39 056
Capitaux permanents avant affectation	35 919	47 086	44 315	43 243	43 565	45 665
Total des passifs non courants	17 414	18 815	15 749	12 325	9 322	6 609
Total des actifs non courants	37 451	33 133	34 668	32 135	29 802	28 156
Total bilan	62 121	60 487	64 025	65 325	67 114	71 977

P: Prévisionnel

7.3.5. Ratios financiers

Désignation	2008	2009 P	2010 P	2011 P	2012 P	2013 P
1 - Ratios de structures						
Actifs non courants / Total Bilan	60,29%	54,78%	54,15%	49,19%	44,41%	39,12%
Stocks / Total Bilan	16,98%	17,74%	17,32%	18,10%	18,36%	17,85%
Actifs courants / Total Bilan	39,71%	45,22%	45,85%	50,81%	55,59%	60,88%
Capitaux propres avant affectation / Total Bilan	29,79%	46,74%	44,62%	47,33%	51,02%	54,26%
Capitaux permanents / Total bilan	57,82%	77,85%	69,21%	66,20%	64,91%	63,44%
Passifs non courants / Total Bilan	28,03%	31,11%	24,60%	18,87%	13,89%	9,18%
Passifs courant / Total Bilan	42,18%	22,15%	30,79%	33,80%	35,09%	36,56%
Passifs / Total Bilan	70,21%	53,26%	55,38%	52,67%	48,98%	45,74%
2 - Ratios de Gestion						
Charges de personnel / Revenus	7,42%	5,16%	4,96%	4,85%	4,85%	4,86%
Résultat d'exploitation / Chiffre d'affaires	-3,52%	2,49%	3,64%	5,53%	6,48%	7,90%
Fournisseurs / Chiffre d'affaires	14,63%	9,52%	9,42%	10,51%	11,60%	11,51%
Clients / Chiffre d'affaires	11,72%	16,67%	16,67%	16,67%	16,67%	16,67%
Charges financières / Chiffre d'affaires	4,31%	3,10%	3,08%	2,56%	2,56%	2,56%
Chiffre d'affaires / Capitaux propres avant affectation	347,93 %	265,79 %	274,74 %	272,81 %	258,64 %	238,10 %
3 - Ratio de Solvabilité						
Capitaux propres / Capitaux permanents	51,52%	60,04%	64,46%	71,50%	78,60%	85,53%
Capitaux propres / Total passif	42,43%	87,76%	80,56%	89,86%	104,2%	118,6%
4 - Ratios de Liquidité						
Actifs courants / Passifs courants	94,2%	204,1%	148,9%	150,3%	158,4%	166,6%
Liquid. et équiv. de liquidité / Passifs courants	6,18%	8,21%	10,09%	17,71%	28,14%	44,37%
5 - Ratios de rentabilité						
Résultat net / Capitaux propres	20,45%	-1,70%	1,42%	7,96%	10,03%	12,61%
Résultat net / Capitaux permanents	10,54%	-1,02%	0,91%	5,69%	7,88%	10,78%
Résultat net / Chiffre d'affaires	-5,88%	-0,64%	0,52%	2,92%	3,88%	5,29%

P: Prévisionnel

7.3.6. Marge brute d'autofinancement

(en KDT)

Désignation	2008	2009 P	2010 P	2011 P	2012 P	2013 P
Résultat Net	-3 785	-482	404	2 462	3 434	4 924
Dotations aux amortissements & provisions	5 682	5 741	5 615	4 983	4 882	4 296
Marge brute d'autofinancement	1 897	5 259	6 019	7 445	8 316	9 220

P: Prévisionnel

**AVIS DU COMMISSAIRE AUX COMPTES
SUR LES ETATS FINANCIERS PREVISIONNELS
DE LA PERIODE 2009 A 2013**

Messieurs,

En notre qualité de commissaire aux comptes, nous avons examiné les informations financières prévisionnelles de la société TUNISIE LAIT pour la période allant de 2009 à 2013, selon les normes d'audit applicables à l'examen d'information financières prévisionnelles. Ces projections et des hypothèses sur la base desquelles elles ont été établies, relèvent de la responsabilité de la direction.

Ces projections ont été préparées dans le cadre de l'augmentation du capital de la société.

Les projections ont été préparées sur la base d'un ensemble d'éléments comprenant des hypothèses théoriques sur les événements futurs et des actions de la direction qui peuvent ne pas se produire.

En conséquence, les lecteurs sont avertis que ces projections ne peuvent pas être utilisées à d'autres fins que celles indiquées ci avant.

Sur la base de notre examen, et compte tenu de ce qui est mentionné précédemment, rien ne nous conduit à penser que celles-ci ne constituent pas une base raisonnable pour les projections.

A notre avis, ces projections sont correctement préparées sur la base des hypothèses décrites et sont présentées conformément aux normes comptables généralement admises. Même si les événements sous tendant les hypothèses retenues se produisent, les réalisations peuvent néanmoins différer des projections de manière significative, dès lors que tous les événements ne se produisent pas toujours comme prévu.

Tunis le, 30/06/2009

Le commissaire aux comptes

CEGAUDIT
LOTFI HAMMI



SOCIETE INDUSTRIELLE TUNISIE LAIT

Société anonyme au capital de 30 000 000 dinars
Siège social : Sidi Bou Ali km 122 - 4040 - Sousse
Statuts déposés aux greffes du tribunal de première instance de Sousse le 18 août 2001
Registre du commerce : B112071996

Objet : La production et la commercialisation des produits laitiers
Augmentation du capital de 30 000 000 dinars à 40 000 000 dinars par émission en numéraire

Décision de l'Assemblée Générale Extraordinaire du 30 juin 2009
(dépôt du PV de l'AGE au greffe du tribunal de première instance de Sousse le 22 juillet 2009)

Visa du Conseil du Marché Financier n° 09/667 du 28/08/2009

Notice légale publiée au JORT n°106 du 03/09/2009

Les fonds provenant de la souscription seront déposés au compte indisponible
n° 10 500 0020219837 788 96 ouvert sur les livres de la STB, agence Sousse-002

Bulletin de souscription n°..... du

Je (nous) soussigné(s) (non et prénom) :
Pièce d'identité :
Agissant pour le compte de Qualité :
Nationalité : Age : Sexe ⁽¹⁾ : M () F ()
Profession
Adresse
Propriétaire de actions

Déclare (ons) souscrire à : (en toutes lettres) actions nouvelles portant jouissance en dividende à partir du 01/01/2009 à hauteur de leur libération.

- A titre irréductible: à raison d'une action nouvelle pour 3 anciennes contre la remise de mes (nos) ⁽²⁾
(.....) actions anciennes ;
(.....) droits acquis (ou vendus) en bourse (attestation n° du)
(.....) total des droits de souscription donnant droit à actions nouvelles
- A titre réductible à actions nouvelles.

Je (nous) certifie (ons) avoir reçu copie du prospectus d'émission et pris connaissance de son contenu. Sur cette base, j'ai (nous avons) accepté de souscrire au nombre d'actions ci-dessus indiqué. Etant signalé que cette souscription ne vaut pas renonciation de ma (notre) part au recours par tous moyens pour la réparation des dommages qui pourraient résulter soit de l'insertion d'informations incomplètes ou erronées, soit d'une omission d'informations dont la publication aurait influencé ma (notre) décision de souscrire.

En vertu de tout ce qui précède, je (nous) verse (ons) : ⁽¹⁾

(.....) En espèces ;
(.....) Par chèque n° du tiré sur agence
(.....) Par virement en date du effectué sur mon (notre) compte n°
ouvert à agence

La somme de (en toutes lettres)
représentant le montant de la libération du quart du nominal des actions souscrites, soit 1 dinar par action (sans prime d'émission).

Fait en double exemplaire dont un en ma (notre) possession
Le second servant de souche
Tunis, le 2009

Signature ⁽³⁾

- (1) cocher la case correspondante
- (2) remplir la case appropriée
- (3) faire précéder la signature de la mention manuscrite « lu et approuvé »

SOCIETE INDUSTRIELLE TUNISIE LAIT

Société anonyme au capital de 30 000 000 dinars
Siège social : Sidi Bou Ali km 122 - 4040 - Sousse

Statuts déposés aux greffes du tribunal de première instance de Sousse le 18 août 2001
Registre du commerce : B112071996

Objet : La production et la commercialisation des produits laitiers
Augmentation du capital de 30 000 000 dinars à 40 000 000 dinars par émission en numéraire

Décision de l'Assemblée Générale Extraordinaire du 30 juin 2009

(dépôt du PV de l'AGE au greffe du tribunal de première instance de Sousse le 22 juillet 2009)

Visa du Conseil du Marché Financier n°09/667 du 28/08/2009

Notice légale publiée au JORT n° 106 du 03/09/2009

Les fonds provenant de la souscription seront déposés au compte indisponible
n° 10 500 0020219837 788 96 ouvert sur les livres de la STB, agence Sousse-002

Bulletin de souscription n°..... du

Je (nous) soussigné(s) (non et prénom) :

Pièce d'identité :

Agissant pour le compte de Qualité :

Nationalité : Age : Sexe ⁽¹⁾ : M () F ()

Profession

Adresse

Propriétaire de actions

Déclare (ons) souscrire à : (en toutes lettres) actions nouvelles portant jouissance en dividende à partir du 01/01/2009 à hauteur de leur libération.

- A titre irréductible: à raison d'une action nouvelle pour 3 anciennes contre la remise de mes (nos) ⁽²⁾
(.....) actions anciennes ;
(.....) droits acquis (ou vendus) en bourse (attestation n° du)
(.....) total des droits de souscription donnant droit à actions nouvelles
- A titre réductible à actions nouvelles.

Je (nous) certifie (ons) avoir reçu copie du prospectus d'émission et pris connaissance de son contenu. Sur cette base, j'ai (nous avons) accepté de souscrire au nombre d'actions ci-dessus indiqué. Etant signalé que cette souscription ne vaut pas renonciation de ma (notre) part au recours par tous moyens pour la réparation des dommages qui pourraient résulter soit de l'insertion d'informations incomplètes ou erronées, soit d'une omission d'informations dont la publication aurait influencé ma (notre) décision de souscrire.

En vertu de tout ce qui précède, je (nous) verse (ons) : ⁽¹⁾

(.....) En espèces ;

(.....) Par chèque n° du tiré sur agence

(.....) Par virement en date du effectué sur mon (notre) compte n°

ouvert à agence

La somme de (en toutes lettres)

représentant le montant de la libération du quart du nominal des actions souscrites, soit 1 dinars par action (sans prime d'émission).

Fait en double exemplaire dont un en ma (notre) possession

Le second servant de souche

Tunis, le 2009

Signature ⁽³⁾

(1) cocher la case correspondante

(2) remplir la case appropriée

(3) faire précéder la signature de la mention manuscrite « lu et approuvé »