

SOCIETE DE DEVELOPPEMENT ET D'INVESTISSEMENT
DU SUD
SODIS – SICAR

SOCIETE D'INVESTISSEMENT A CAPITAL RISQUE AU CAPITAL SOCIAL DE
13.016.710 DT DIVISE EN 1.301.671 ACTIONS DE NOMINAL 10 D ENTIEREMENT LIBEREES

REGISTRE DU COMMERCE : B197921996

SIEGE SOCIAL : COMPLEXE ADMINISTRATIF RUE MANSOUR ELHOUCHE - 4119 Médenine
TEL. : 75 642 628 FAX : 75 640 593

BUREAU TUNIS : 10 RUE PIERRE DU COUBERTIN TUNIS
TEL: 71 336 262

PROSPECTUS D'EMISSION

*MIS A LA DISPOSITION DU PUBLIC A L'OCCASION DE
L'AUGMENTATION DE CAPITAL
DE 13.016.710 D à 26.033.420 D*

*Visa n°... № 0.8.0.6.2.6..... du..... 24 OCT. 2008..... du Conseil du Marché Financier
donné en application de l'article 2 de la Loi n°94-117 du 14 novembre 1994. Ce visa n'implique aucune
appréciation sur l'opération proposée. Ce prospectus a été établi par l'émetteur et engage la responsabilité de
ses signataires. Le visa n'implique ni approbation de l'opportunité de l'opération ni authentification des
éléments comptables et financiers présentés. Il a été attribué après examen de la pertinence et de la cohérence
de l'information donnée dans la perspective de l'opération proposée aux investisseurs.*

Responsable de l'information

MOHAMED BEN HAMIDA – CHEF SERVICE COMPTABILITE

Octobre 2008

SOMMAIRE

Présentation- résumé de la société	4
FLASH SUR L'AUGMENTATION DE CAPITAL	6
Chapitre 1 : responsables du prospectus & responsable du contrôle des comptes	8
1.1 Responsable du prospectus.....	8
1.2 Attestation des responsables.....	8
1.3 Responsable du contrôle des comptes	10
1.4. Responsable de l'information	10
Chapitre 2 : RENSEIGNEMENTS CONCERNANT L'EMISSION	11
2.1. Renseignements relatif à l'émission	11
2.1.1 Décision à l'origine de l'augmentation du capital.....	11
2.1.2 Caractéristiques de l'émission.....	11
2.1.3. prix d'émission.....	11
2.1.4. droit préférentiel de souscription.....	11
2.1.5. Période de souscription.....	12
2.1.6. Etablissements domiciliaires.....	12
2.1.7. Modalités et délai de délivrance des titres.....	12
2.1.8. Mode de placements.....	12
2.1.9. Jouissance des actions nouvelles.....	12
2.1.10. But de l'émission.....	13
2.2 Renseignements généraux sur les valeurs mobilières émises.....	13
2.2.1. Droits attachés aux valeurs mobilières offertes.....	13
2.2.2. régime de négociabilité des valeurs mobilières.....	13
2.2.3. régime fiscal applicable.....	13
2.3. Marché des titres.....	13
2.3.1. Négociation en bourse des actions anciennes.....	13
2.3.2 Négociation en bourse des droits de souscription.....	13
2.3.3 Négociation en bourse des actions nouvelles souscrites	14
2.4. tribunaux compétents en cas litige.....	14
2.5. Prise en charge de STICODEVAM	14
Chapitre3 : RENSEIGNEMENTS CONCERNANT l'émetteur & son capital	15
3.1. renseignements à caractère général concernant l'émetteur.....	18
3.2. renseignements à caractère général concernant le capital.....	18
3.3. Evolution du capital social.....	18
3.4. répartition du capital & des droits de votes au 31/08/2008.....	19
3.4.1 liste des actionnaires détenant individuellement 3% Et plus du capital social et des droits de vote.....	19
3.4.2. capital et droits de vote détenus par l'ensemble des membres des organes d'administration au 31/08/2008.....	20
3.4.3. nombre d'actionnaires.....	20
3.5. dividendes.....	20
3.6. marché des titres.....	20
Chapitre4: RENSEIGNEMENTS CONCERNANT L'ACTIVITE DE L'EMETTEUR	21
4.1. Présentation de la société.....	21
4.2. activité de la société au 31/12/2007.....	21
4.2.1. les Ressources.....	21
4.2.2. le s Emplois.....	25
4.2.3. les Rétrocessions.....	32
4.3 Activité de la société au 30/06/2008	33
4.3.1. les ressources	33
4.3.2. Les emplois.....	33
4.4-Les facteurs de risque.....	33
4.5-Litiges ou arbitrages.....	34
4.6. organisation de la société.....	35
4.6.1 ORGANIGRAMME DE LA SOCIETE.....	35
4.6.2 COMITE D'AUDIT INTERNE	35
4.6.3. MANUEL DE PROCUDURES	35
4.7. Evolution de l'effectif de la société.....	35
4.8. politique d'investissement.....	35
Chapitre5: PATRIMOINE- SITUATION FINANCIERE- RESULTATS	36
5.1. patrimoine de la SODIS- SICAR	36
5.1.1. Patrimoine au 31/12/2007	36
5.1.2. patrimoine au 30/06/2008.....	38
5.2. Renseignements financiers.....	41
5.2. états financiers comparés au 31/12/2007.....	41
5.2.1.1 Engagements financiers au 31/12/2007.....	64
5.2.1.2 Evolution du mouvement des capitaux propres.....	65
5.2.1.3. Les Soldes Intermédiaires de Gestion Comparés au 31 Décembre.....	66
5.2.1.4 affectation des résultats de trois derniers exercices.....	67

5.2.1.5 Evolution du bénéfice net et du résultat d'exploitation.....	67
5.2.1.6. évolutions des dividendes.....	67
5.2.1.7. Evolution de la marge brute d'autofinancement.....	67
5.2.1.8 Evolution de la structure financière	67
5.2.1.9 Indicateurs de gestion et ratios	68
5.2.2 ETATS FINANCIERS comparés au 30.06.2008	70
Chapitre6: ORGANE D'ADMINISTRATION, DEDIRECTION ET DE COMPTROLE DES COMPTES.....	83
6.1. Conseil d'administration.....	83
6.1.1 Membres des organes d'administration.....	83
6.1.2 Fonction des membres des organes d'administration et de direction dans la société	83
6.1.3 Principales activités exercées en dehors de la société au cours des trois dernières années par les personnes physiques membres des organes d'administration et de direction	83
6.1.4 Mandats d'administrateurs les plus significatifs dans d'autres sociétés	84
6.1.5 Fonctions des représentants permanents des personnes morales administrateurs dans la société qu'ils représentent... ..	84
6.2. Intérêts des dirigeants dans la société au 31/12/2007.....	84
6.2.1 Rémunérations et avantages en nature attribués aux membres des organes d'administration et de direction.....	84
6.2.2 Prêts et garanties accordés en faveur des membres des organes d'administration et de direction	85
6.3 Contrôle	85
6.4 Nature et importance des opérations conclues depuis le début du dernier exercice avec les membres des organes d'administration et de direction ainsi qu'avec un candidat à un poste de membre du conseil d'administration ou un actionnaire détenant plus de 5% du capital.....	85
Chapitre7: RENSEIGNEMENTCONCERNANT L'EVOLUTION RECENTE & PERSPECTIVE D'AVENIR.....	86
7.1. Evolution récente et orientation	86
7.1.1. Evolution récente	86
7.1.2 Orientations stratégiques.....	87
7.2. Perspectives d'avenir	87
7.2.1 Les hypothèses de prévision retenues	87
7.2.1.1 Evolution des Produits et des charges	87
7.2.1.2 Evolution des éléments d'actif et Eu passif.....	90
7.2.2 Les états financiers prévisionnels.....	94
7.2.2.1 Bilans prévisionnels.....	94
7.2.2.2 Etats de résultat prévisionnels.....	96
7.2.2.3 Etats de flux de trésorerie prévisionnels.....	97
7.2.3 Marge brute d'autofinancement prévisionnelle.....	98
7.2.4 Indicateurs et ratios de gestion prévisionnels	98
7.2.4.1 Indicateurs de gestion.....	98
7.2.4.2 Ratios prévisionnels.....	98
BULLETIN DE SOUSCRIPTION.....	100

Présentation résumée de la société

Créée en 1966 sous la dénomination de Société Nationale de Mise en Valeur du Sud « *SOMNIVAS* » pour le développement et la restructuration économique des entreprises implantées dans les zones du Sud, la société s'est transformée par décisions de la CAREPP, en 1994 en société d'investissement à capital fixe et en 1996 en société à capital risque avec la dénomination actuelle « *SODIS – SICAR* » .

OBJECTIFS DE LA SODIS-SICAR :

- ◆ Identifier et promouvoir tout Projet nouveau susceptible d'avoir un impact positif sur la région du Sud en amont ou en aval.
- ◆ Favoriser les efforts d'innovation et d'introduction de nouvelles technologies notamment par l'encouragement du partenariat avec des industriels et des hommes d'affaires étrangers.
- ◆ Favoriser l'épanouissement de l'esprit d'entreprise et l'émergence d'une nouvelle génération d'entrepreneurs capables de soutenir l'effort des pouvoirs publics en matière de développement et de concrétiser les opportunités d'investissement existantes.
- ◆ La satisfaction des attentes des investisseurs en matière de financement.

AXES D'INTERVENTION DE LA SODIS-SICAR :

La Société de Développement et d'Investissement du Sud « *SODIS – SICAR* » intervient dans les projets de création, d'extension ou de mise à niveau, initiés par les petites et moyennes entreprises notamment celles promues par de nouveaux promoteurs dans tous les secteurs d'activités. Elle peut également intervenir dans le capital des entreprises en difficulté économique notamment celles privatisées.

MODALITES D'INTERVENTION :

La « *SODIS – SICAR* » prend participation par le moyen d'acquisition d'actions ordinaires ou à dividendes prioritaire sans droit de vote, de certificats d'investissements, de titres participatifs, d'obligations convertibles en action et de parts sociales et d'une façon générale de toutes autres formes de produits financiers assimilés à des fonds propres.

La participation de la « *SODIS – SICAR* » est rémunérée à taux fixé préalablement et contractuellement dans une convention de participation et de rétrocession qui comprend notamment les éléments suivants :

- ❑ Un échéancier de rétrocession ;
- ❑ Les conditions inhérentes à la participation de la « *SODIS – SICAR* » ;
- ❑ Les modalités de rétrocession.

PARTICIPATION DE LA SODIS SICAR :

Les participations cumulées de la société au 31/12/2007, ont atteint 12.536.746 dinars contre 11.622.771 dinars une année auparavant, sans compter celles imputées sur les ressources du Fonds 21-21, soit une évolution de 7,86%..

CADRE DE L'AUGMENTATION DU CAPITAL:

Conformément à la décision de Monsieur le Président de la République relative au doublement du Capital des Sociétés d'Investissement du Sud, du Nord-Ouest et du Centre-Ouest, l'Assemblée Générale Extraordinaire de la Société de Développement et d'Investissement du Sud « SODIS-SICAR » tenue le 30/05/2008 a décidé d'augmenter le capital social pour le porter de **13.016.710** dinars à **26.033.420** dinars par l'émission de **1.301.671** actions nouvelles de nominal **10** Dinars chacune à souscrire en numéraire et à libérer par tranches, la première, de 25% à la souscription, les restantes sur appel du Conseil d'Administration.

FLASH SUR L'AUGMENTATION DE CAPITAL

Montant de l'augmentation

Le montant de l'augmentation est de **13.016.710** Dinars en vue de porter le capital social de **13.016.710** Dinars à **26.033.420** Dinars par l'émission de **1.301.671** actions nouvelles de nominal **10** Dinars chacune à souscrire en numéraire et à libérer par tranches, la première, de 25% à la souscription, les restantes sur appel du Conseil d'Administration.

Prix d'émission

Les actions nouvelles seront émises à leur valeur nominale, soit **10 Dinars** par action.

Droit préférentiel de souscription

La souscription aux **1.301.671** actions nouvelles émises en numéraire sera réservée en priorité aux anciens actionnaires détenteurs des actions composant le capital social actuel ainsi qu'aux cessionnaires de droits de souscription en bourse, tant à titre irréductible qu'à titre réductible. L'exercice de ce droit s'effectuera de la manière suivante :

- à titre irréductible :

A raison d'une **(01)** action nouvelle pour une **(01)** action ancienne. La société ne reconnaît qu'un seul propriétaire pour chaque action.

- à titre réductible :

En même temps qu'ils exercent leurs droits à titre irréductible, les actionnaires et/ou les cessionnaires de droits de souscription en bourse pourront, en outre, souscrire à titre réductible, le nombre d'actions nouvelles qu'ils veulent. Leurs demandes seront satisfaites en utilisant le nombre d'actions nouvelles qui n'auraient pas été éventuellement absorbées par les demandes à titre irréductible et au prorata du nombre de droits de souscription exercés à titre irréductible en fonction du nombre d'actions nouvelles disponibles.

Les souscriptions seront clôturées, sans préavis, dès que les actions émises seront souscrites en totalité.

Toutefois, cette date ne doit pas excéder les trois mois qui suivent la date d'ouverture des souscriptions, soit au plus tard le 10 /02 /2009.

Période de souscription :

La souscription aux 1.301.671 actions nouvelles à émettre en numéraire sera réservée, à titre préférentiel, aux anciens actionnaires détenteurs des actions composant le capital social actuel et aux cessionnaires de droits de souscription en bourse, tant à titre irréductible que réductible, à raison d'une (01) action nouvelle souscrite pour une (01) action ancienne et ce du 10/11/2008 au 10/02/2009 inclus*.

* Les actionnaires et/ou les cessionnaires de droits préférentiels de souscription n'ayant pas exercé ou chargé leurs dépositaires d'exercer leurs droits avant la séance de bourse du 10/02/2009 sont informés que leurs dépositaires procéderont à la vente de leurs droits non exercés pendant ladite séance.

Etablissements domiciliaires

Les souscriptions seront reçues et les versements effectués, sans frais, au siège de la société à Médenine sis au complexe administratif rue Mansour Elhouch et à son bureau de Tunis sis au 10, rue Pierre de Coubertin. En souscrivant, il devra être versé par action souscrite le montant de 2,500 Dinars représentant le quart du nominal de l'action.

Les fonds versés à l'appui des souscriptions seront déposés dans les comptes indisponibles suivants réservés tous à l'augmentation du capital de la SODIS :

- ATTIJARI BANK, agence Médenine N° 04900014404200198492
- BNA, agence Médenine N° 03900036032100402173
- BH, agence Médenine N° 14206206300700037190

Après répartition, les sommes restant disponibles sur les fonds versés à l'appui des souscriptions à titre réductible non satisfaites seront remboursées, sans intérêts, au guichet qui aura reçu les souscriptions dans un délai ne dépassant pas les 10 jours à partir de la date de clôture des souscriptions, soit au plus tard le 20 / 02 /2009.

Jouissance des actions nouvelles

Les 1.301.671 actions nouvelles porteront jouissance à partir du 01/07/2008 à hauteur de leur libération soit le quart.

Chapitre 1er – Responsable du Prospectus et Responsable du Contrôle des Comptes

1.1. Responsable du prospectus

Mr MUSTAPHA ABDELKEBIRE

Le Président Directeur Général de la Société de Développement et d'Investissement du Sud

1.2. Attestation du responsable du prospectus

« A notre connaissance, les données du présent prospectus sont conformes à la réalité. Elles comprennent toutes les informations nécessaires aux investisseurs pour fonder leurs jugements sur le patrimoine, l'activité, la situation financière, les résultats et les perspectives de l'émetteur ainsi que sur les droits rattachés aux titres offerts. Elles ne comportent pas d'omissions de nature à en altérer la portée. »

LE PRESIDENT DIRECTEUR GENERAL

Mr MUSTAPHA ABDELKEBIR



1.3. Responsable du contrôle des comptes

Etats financiers relatifs aux exercices 2005, 2006 et 2007

F.M.B.Z KPMG Tunisie : société d'expertise comptable inscrite au tableau de l'Ordre des Experts Comptables de Tunisie, représentée par Monsieur Moncef Boussanouga Zammouri
Adresse : Les Jardins du Lac – Les Berges du Lac -1053 -TUNIS
Tel: 71.194.344 Fax : 71.194.320

Etats financiers intermédiaires arrêtés au 30/06/2008

F.M.B.Z KPMG Tunisie : société d'expertise comptable inscrite au tableau de l'Ordre des Experts Comptables de Tunisie, représentée par Monsieur Moncef Boussanouga Zammouri
Adresse : Les Jardins du Lac – Les Berges du Lac -1053 -TUNIS
Tel: 71.194344 Fax : 71.194320

Attestation du Commissaire aux Comptes :

« Nous avons procédé à la vérification des informations financières et des données comptables figurant dans le présent prospectus en effectuant les diligences que nous avons jugées nécessaires selon les normes de la profession. Nous n'avons pas d'observations à formuler sur la sincérité et la régularité des informations financières et comptables présentées».



Opinion sur les états financiers arrêtés au 31/12/2005:

Les états financiers relatifs à l'exercice clos le 31/12/2005, arrêtés par le Conseil d'Administration ont fait l'objet d'un audit effectué par la société F.M.B.Z KPMG Tunisie représentée par Monsieur Moncef Boussanouga Zammouri, selon les normes professionnelles applicables en Tunisie, et ont été certifiés sans réserves, ni observations.

Opinion sur les états financiers arrêtés au 31/12/2006

Les états financiers relatifs à l'exercice clos le 31/12/2006, arrêtés par le Conseil d'Administration ont fait l'objet d'un audit effectué par la société F.M.B.Z KPMG Tunisie représentée par Monsieur Moncef Boussanouga Zammouri, selon les normes professionnelles applicables en Tunisie, et ont été certifiés avec les réserves suivantes :

- 1/ Un compte « débiteurs divers » comprenant une ancienne créance de 275 000 DT restant à encaisser sur une vente de terrain pour un montant de 275 000DT n'a pas fait l'objet d'une provision pour dépréciation. Cette créance doit faire l'objet d'un examen attentif après relance de client doit être effectuée afin de juger sa solvabilité et d'estimer le montant éventuel de la provision à constituer.
- 2/ Des avances ont été versées à l'administration fiscale pour un montant de 237.899 DT, au titre d'un redressement fiscal porté devant les tribunaux. Par prudence, la société doit constater une provision pour couvrir le risque fiscal lié à cette affaire. Le risque est estimé à 1.586.000 DT.

Opinion sur les états financiers arrêtés au 31/12/2007:

Les états financiers relatifs à l'exercice clos le 31/12/2007, arrêtés par le Conseil d'Administration ont fait l'objet d'un audit effectué par nos soins, selon les normes professionnelles applicables en Tunisie, et ont été certifiés avec la réserve suivante :

- Des avances ont été versées à l'administration fiscale pour un montant de 555.097 DT, au titre d'un redressement fiscal porté devant les tribunaux. Par prudence, la société doit constater une provision pour couvrir le risque fiscal lié à cette affaire. Le risque est estimé à 1.586.000 DT.

Avis sur les états financiers intermédiaires arrêtés au 30/06/2008:

Les états financiers intermédiaires au 30/06/2008, arrêtés par le Conseil d'Administration ont fait l'objet d'un examen limité effectué par la société F.M.B.Z KPMG Tunisie représentée par Monsieur Moncef Boussanouga Zammouri, selon les normes professionnelles applicables en Tunisie. Sur la base de cet examen limité, le commissaire aux comptes n'a pas eu connaissance ou relevé des éléments pouvant affecter de façon significative la représentation fidèle des états financiers semestriels conformément aux principes comptables généralement admis en Tunisie.

**LE COMMISSAIRES AUX COMPTES
MONCEF BOUSSANOUGA ZAMMOURI**

FMBZ KPMG TUNISIE
INDUSTRIE KPMG - LES JARDINS DU LAC
LAC II TUNIS
B.P.N° 317, PUBLICITEKIN - LES BERGES DU LAC
RUE LAC FOUKEL - 1053 TUNIS
N.I.F. : 810663 T1A/SI/000
R.C. : B148992002



1.4. Responsable de l'information :

Mr MOHAMED BEN HAMIDA : Chef service comptabilité
Tél : 75.642.628.

La notice légale a été publiée au JORT n° 113 du 31/10/2008

 **Conseil du Marché Financier**
Visa n° 0626 du 24 OCT 2008
Délivré au vu de l'article 2 de la loi n°94-117 du 14 Novembre 1994
Le Président du Conseil du Marché Financier

Signé: Mohamed Ridha CHALGHOUM



2.1. Renseignements relatifs à l'émission :

2.1.1 Décision à l'origine de l'augmentation de capital

Conformément à la décision de Monsieur le Président de la République relative au doublement du Capital des Sociétés d'Investissements du Sud, du Nord-Ouest et du Centre-Ouest, l'Assemblée Générale Extraordinaire de la Société de Développement et d'Investissement du Sud « SODIS » tenue le 30/05/2008 a décidé d'augmenter le capital social pour le porter de **13.016.710** Dinars à **26.033.420** Dinars par l'émission de **1.301.671** actions nouvelles de nominal **10** Dinars et a délégué les pouvoirs nécessaires au Conseil d'Administration pour fixer les caractéristiques et les conditions de cette opération.

En vertu de cette autorisation, le Conseil d'Administration réuni le 30/06/2008, a fixé les modalités de l'augmentation de capital objet du présent prospectus.

2.1.2. Caractéristiques de l'émission

Le capital social sera augmenté de 13.016.710 Dinars par souscription en numéraire.

- Nombre d'actions à émettre : 1 301 671 actions
- Valeur nominale : 10 DT
- Forme des actions : nominative
- Catégorie : ordinaire

2.1.3. Prix d'émission

Les actions nouvelles seront émises à la valeur nominale, soit 10 Dinars par action à souscrire en numéraire en totalité et à libérer par tranches, la première de 25% à la souscription, les restantes sur appel du Conseil d'Administration.

2.1.4. Droit préférentiel de souscription

La souscription aux **1.301.671** actions nouvelles émises en numéraire sera réservée en priorité aux anciens actionnaires détenteurs des actions composants le capital social actuel ainsi qu'aux cessionnaires de droits de souscription en bourse, tant à titre irréductible qu'à titre réductible. L'exercice de ce droit s'effectuera de la manière suivante :

- **à titre irréductible :**

A raison d'une (01) action nouvelle pour une (01) action ancienne. La société ne reconnaît qu'un seul propriétaire pour chaque action.

- **à titre réductible :**

En même temps qu'ils exercent leurs droits à titre irréductible, les actionnaires et/ou les cessionnaires de droits de souscription en bourse pourront, en outre, souscrire à titre réductible, le nombre d'actions nouvelles qu'ils veulent. Leurs demandes seront satisfaites en utilisant le nombre d'actions nouvelles qui n'auraient pas été éventuellement absorbées par les demandes à titre irréductible et au prorata du nombre de droits de souscription exercés à titre

irréductible en fonction du nombre d'actions nouvelles disponibles. Les souscriptions seront clôturées, sans préavis, dès que les actions émises seront souscrites en totalité.

Toutefois, cette date ne doit pas excéder les trois mois qui suivent la date d'ouverture des souscriptions, soit au plus tard le 10 /02 /2009

2.1.5 Période de souscription

La souscription aux 1.301.671 actions nouvelles à émettre en numéraire sera réservée, à titre préférentiel, aux anciens actionnaires détenteurs des actions composant le capital social actuel et aux cessionnaires de droits de souscription en bourse, tant à titre irréductible que réductible, à raison d'une (01) action nouvelle souscrite pour une (01) action ancienne et ce du 10 /11/2008 au 10 /02 /2009 inclus*.

2.1.6. Etablissements domiciliaires

Les souscriptions seront reçues et les versements effectués, sans frais, au siège de la société à Médenine, sis au complexe administratif rue Mansour Elhouch et à son bureau de Tunis, sis au 10, rue Pierre de Coubertin. En souscrivant, il devra être versé par action souscrite le montant de 2,500 Dinars représentant le quart du nominal de l'action.

Les fonds versés à l'appui des souscriptions seront déposés dans les comptes indisponibles suivants réservés tous à l'augmentation du capital de la SODIS :

- ATTIJARI BANK, agence Médenine N° 04900014404200198492
- BNA, agence Médenine N° 03900036032100402173
- BH , agence Médenine N° 14206206300700037190

Après répartition, les sommes restant disponibles sur les fonds versés à l'appui des souscriptions à titre réductible non satisfaites seront remboursées, sans intérêts, au guichet qui aura reçu les souscriptions dans un délai ne dépassant pas les 10 jours à partir de la date de clôture des souscriptions, soit au plus tard le 20 / 02 /2009.

2.1.7 Modalités et délai de délivrance des titres

Le souscripteur recevra de la société une attestation de propriété des titres souscrits dès la clôture des souscriptions.

2.1.8. Mode de placement

Les titres émis seront réservés, en priorité, aux anciens actionnaires et/ou cessionnaires de droit de souscription en bourse.

2.1.9. Jouissance des actions nouvelles

Les 1.301.671 actions nouvelles porteront jouissance à partir du 01/07/2008 à hauteur de leur libération, soit le quart.

*Les actionnaires et/ou les cessionnaires de droits préférentiels de souscription n'ayant pas exercé ou chargé leurs dépositaires d'exercer leurs droits avant la séance de bourse du 10/02/2009 sont informés que leurs dépositaires procéderont à la vente de leurs droits non exercés pendant ladite séance.

2.1.10. But de l'émission

L'augmentation du capital de la Société de Développement et d'Investissement du Sud « SODIS-SICAR » qui vient en application de la décision présidentielle de doubler son capital social a pour objectif de renforcer ses fonds propres en vue de participer d'une manière efficiente à l'effort de développement régional, et ce, à travers la promotion de nouveaux projets à fort potentiel de croissance et de développement et les projets de restructuration, et/ou de mise à niveau.

2.2 Renseignements Généraux sur les valeurs mobilières émises :

2.2.1 Droits attachés aux valeurs mobilières offertes

Chaque action donne droit dans la propriété de l'actif social et dans le partage des bénéfices revenant aux actionnaires à une part proportionnelle au nombre d'actions émises.

Les dividendes non réclamés dans des cinq ans de leur exigibilité seront prescrits conformément à la loi.

Chaque membre de l'Assemblée Générale Ordinaire ou Extraordinaire a autant de voix qu'il possède et représente d'actions, sans limitation sauf exceptions légales.

2.2.2 Régime de négociabilité des valeurs mobilières

Les titres sont librement négociables.

2.2.3 Régime fiscal applicable

Les dividendes des actions sont exonérés de l'assiette imposable.

2.3. Marché de titres

Les actions de la société sont négociées sur le marché hors-cote de la Bourse des Valeurs Mobilières de Tunis.

2.3.1 Négociation en bourse des actions anciennes

Les actions anciennes composant le capital social actuel de la SODIS-SICAR seront négociées, droits de souscription détachés, à partir du 10/11/2008.

2.3.2 Négociation en bourse des droits de souscription

Les négociations en bourse des droits de souscription auront lieu du 10/11/2008 au 10/02/2009 inclus*.

Il est à préciser qu'aucune séance de régularisation ne sera organisée au delà des délais précités.

*Les actionnaires et/ou les cessionnaires de droits préférentiels de souscription n'ayant pas exercé ou chargé leurs dépositaires d'exercer leurs droits avant la séance de bourse du 10/02/2009 sont informés que leurs dépositaires procéderont à la vente de leurs droits non exercés pendant ladite séance.

2.3.3 Négociation en bourse des actions nouvelles souscrites

Les 1.301.671 actions nouvelles souscrites et libérées du quart seront négociables en bourse à partir de la réalisation définitive de l'augmentation du capital en numéraire et la publication de la notice conséquente au Journal Officiel de la République Tunisienne et aux bulletins officiels du Conseil du Marché Financier et de la Bourse des Valeurs Mobilières de Tunis. Elles seront, dès lors, négociées sur le marché hors cote séparément des actions anciennes jusqu'à leur libération totale et la mise en paiement des dividendes de l'année au cours de laquelle la libération aura lieu en totalité. A partir de cette date, toutes les actions seront entièrement assimilées.

2.4. Tribunaux compétents en cas de litige

Tout litige pouvant surgir suite à cette opération sera de la compétence exclusive des tribunaux sis à la ville du siège social de la société.

2.5. Prise en charge par la STICODEVAM :

Les actions nouvelles souscrites ne seront pas prises en charge par le STICODEVAM.
Les droits de souscriptions ne seront pas pris en charge par le STICODEVAM.

A cet effet, la STICODEVAM n'assurera pas les règlements /livraisons sur lesdits droits et actions négociés en bourse.

3.1. Renseignements de caractère général concernant l'émetteur

Dénomination sociale	Société de Développement et d'Investissement du Sud « SODIS-SICAR »
Siège Social	Complexe Administratif rue Mansour Elhouch - 4119 Médenine
Téléphone	Médenine : (75) 642 628/642 558
Fax	Médenine : (75) 640 593
Bureau	10 Rue Pierre du Coubertin -Tunis
Téléphone	Tunis : (71) 336.262
Fax	Tunis : (71)336 .181
Forme Juridique	Société d'Investissement à Capital Risque
Législation particulière applicable	Loi n°88-92 du 2 Août 1988 telle que modifiée par les textes subséquents, dont notamment la loi 95-88 du 30/10/1995.
Date de constitution	14 Octobre 1966
Durée	99 ans
Registre de Commerce	B197921996
Exercice social	Du 1 ^{er} janvier au 31 décembre de chaque année
Nationalité	Tunisienne
Capital Social	13.016.710 D divisé en 1.301.671 actions nominatives de nominal 10 dinars.
Régime fiscal	Loi n° 95-88 du 30/10/1995 portant dispositions fiscales relatives aux sociétés d'investissement telles que modifiées et complétées par les lois des finances suivantes : <ul style="list-style-type: none">- Loi n° 99-101 du 31.12.1999 portant loi des finances pour l'année 2000.- Loi n° 2000-98 du 25.12.2000 portant loi des finances pour l'année 2001.- Loi n° 2001-123 du 28.12.2001 portant loi des finances pour l'année 2002.

Objet social

La Société a pour objet la participation, pour son propre compte ou pour le compte des tiers et en vue de sa rétrocession, au renforcement des fonds propres des entreprises et notamment :

- Des entreprises promues par les nouveaux promoteurs tels que définis par le code d'incitation aux investissements;
- Des entreprises implantées dans les zones de développement régional telles que fixées par le dit code;
- Des entreprises objets d'opérations de mise à niveau ou rencontrant des difficultés économiques et bénéficiant de mesures de redressement conformément à la législation en vigueur;

- Et les entreprises qui réalisent des investissements permettant de promouvoir la technologie ou sa maîtrise ainsi que l'innovation dans tous les secteurs économiques.
- La Société est autorisée à élaborer toutes études ou prestations de services ayant un rapport direct ou indirect avec son objet après autorisation du Conseil du Marché Financier.

Lieu où peuvent être consultés les documents de la société : Siège de la société à Médenine et Bureau de Tunis, 10 rue Pierre du Coubertin.

Responsable chargé des affaires des actionnaires et des relations avec le CMF, la BVMT :
Mr Mohamed BEN HAMIDA -CHEF SERVICE COMPTABILITE

CLAUSES STATUTAIRES PARTICULIERES

REPARTITION DES BENEFICES –DIVIDENDES - ARTICLE 43 :

Les produits annuels de la société constatés par l'inventaire, après déduction des dépenses d'exploitation, des frais généraux, des charges fiscales et financières, de tous amortissements, de toutes provisions pour risques commerciaux et industriels ainsi que les prélèvements nécessaires pour la constitution de tous fonds de prévoyance que le Conseil jugera utile, constituent les bénéfices nets.

Le bénéfice distribuable est constitué du résultat comptable net majoré ou minoré de résultats reportés des exercices antérieurs, et ce, après déduction de ce qui suit :

1. Une fraction égale à 5 % du bénéfice déterminé comme ci- dessus indiqué au titre de réserves légales. Ce prélèvement cesse d'être obligatoire lorsque la réserve légale atteint le dixième du capital social mais reprend son cours si cette réserve venait à descendre au-dessous de cette fraction.

2. Sur l'excédent disponible, l'Assemblée Générale a le droit de décider, sur proposition du Conseil d'Administration, l'affectation suivante :

- De prélever toute somme qu'elle juge convenable soit pour être affectée à un ou plusieurs fonds de réserves généraux ou spéciaux dont elle règle l'affectation ou l'emploi, soit pour être reportée à nouveau sur l'exercice suivant.
- De prélever toute somme nécessaire pour servir aux actions un dividende qui sera fixé par l'Assemblée Générale Ordinaire.

POUVOIRS GENERAUX DE L'ASSEMBLEE -ARTICLE 29 :

L'Assemblée Générale, régulièrement constituée, représente l'universalité des actionnaires. Elle peut avoir les pouvoirs tout à la fois d'une Assemblée Ordinaire et d'une Assemblée Extraordinaire si elle réunit les conditions nécessaires.

Les délibérations de l'Assemblée, régulièrement prises, obligent tous les actionnaires même les absents, dissidents ou incapables.

On distingue :

- L'Assemblée Générale Ordinaire annuelle.
- L'Assemblée Générale Ordinaire convoquée extraordinairement.
- L'Assemblée Générale Extraordinaire.

ADMISSION AUX ASSEMBLEES GENERALES- ARTICLE 30 :

Les titulaires d'actions libérées des versements exigibles peuvent assister à l'Assemblée Générale, sur justification de leurs identités, ou s'y faire représenter par un mandataire.

Ce mandataire devra être muni d'un pouvoir spécial à cet effet.

Les personnes morales actionnaires sont représentées à toute Assemblée Générale par un mandataire muni d'un pouvoir spécial à cet effet.

Les propriétaires indivis d'actions sont représentés dans les conditions indiquées à l'article 12.

CONDITIONS A REMPLIR POUR ETRE ADMIS A SIEGER OU SE FAIRE REPRESENTER AUX ASSEMBLEES GENERALES- ARTICLE 31 :

Les propriétaires d'actions nominatives doivent, pour avoir le droit d'assister ou de se faire représenter aux Assemblées Générales, être inscrits sur les registres de la Société, huit jours au moins avant le jour fixé pour la réunion.

Tout membre de l'Assemblée qui veut se faire représenter par un mandataire doit déposer son pouvoir au Siège Social trois jours avant la réunion.

Toutefois, le Conseil d'Administration a toujours la faculté de réduire les délais et accepter les dépôts en dehors de ces limites.

DROIT DE VOTE- ARTICLE 34 :

Chaque membre de l'Assemblée Générale Ordinaire ou Extraordinaire a autant de voix qu'il possède et représente d'actions, sans limitation.

Les votes ont lieu soit à main levée soit par appel nominatif soit au scrutin secret qui est de droit lorsqu'il est réclamé par des actionnaires présents ou représentés et représentant au moins le tiers du Capital Social.

CONVOCATION DE L'ASSEMBLEE GENERALE ORDINAIRE- ARTICLE 36 :

L'Assemblée Générale Ordinaire se réunit au moins une fois par année et dans les six mois qui suivent la clôture de l'exercice comptable.

L'Assemblée Générale Ordinaire est convoquée par un avis publié au Journal Officiel de la République Tunisienne et dans deux quotidiens dont l'un est en langue arabe, dans le délai de quinze jours au moins avant la date fixée pour la réunion. L'avis doit indiquer la date et le lieu de la tenue de la réunion ainsi que l'ordre du jour.

L'Assemblée Générale est convoquée par le Conseil d'Administration. En cas de nécessité, elle peut être convoquée par :

- Le ou les Commissaires aux Comptes.
- Un mandataire nommé par le tribunal.
- Le liquidateur.
- Les actionnaires détenant la majorité du Capital Social.

CONSTITUTION DE L'ASSEMBLEE GENERALE ORDINAIRE- ARTICLE 37 :

L'Assemblée Générale Ordinaire ne délibère valablement sur première convocation que si les actionnaires présents ou représentés détiennent au moins le tiers des actions donnant droit au vote.

A défaut de quorum, une deuxième Assemblée est tenue sans qu'aucun quorum ne soit requis. Un délai minimum de quinze jours doit être observé entre la première et la deuxième.

L'Assemblée Générale statue à la majorité des voix des actionnaires présents ou représentés.

CONVOCATION - COMPOSITION ET DELIBERATION DE L'ASSEMBLEE GENERALE EXTRAORDINAIRE- ARTICLE 39 :

L'Assemblée Générale Extraordinaire est convoquée par le Conseil d'Administration. Elle peut être convoquée par :

- Le ou les Commissaires aux Comptes.
- Un mandataire nommé par le tribunal.
- Le liquidateur.
- Les actionnaires détenant la majorité du Capital.

Les délibérations de l'Assemblée Générale Extraordinaire ne sont valables que si les actionnaires présents ou des représentants de droits de vote détiennent au moins sur la première convocation la moitié du Capital et sur la deuxième convocation le tiers du Capital.

A défaut de ce denier quorum, le délai de la tenue de l'Assemblée Générale peut être prorogé à une date postérieure ne dépassant pas deux mois à partir de la date de convocation. Elle statue sur la majorité de deux tiers des voies présentes.

INDIVISIBILITE DES ACTIONS - ARTICLE 12 :

Les actions sont indivisibles à l'égard de la société.

Les propriétaires indivis sont tenus de se faire représenter auprès de la Société par une seule personne.

A défaut d'accord entre eux ou au cas où il y aurait un ou des incapables parmi eux, ces propriétaires indivis seront représentés auprès de la Société par un mandataire nommé par le Président du Tribunal Civil du Siège de la Société statuant en référé.

Le ou les nu-propriétaires sont à l'égard de la Société valablement représentés par l'usufruitier.

L'usufruitier est seul convoqué aux Assemblées Générales même Extraordinaires ou modificatrices des statuts. Il a seul le droit d'y assister et de prendre part ou vote comme s'il avait la toute propriété du titre. En cas d'augmentation du capital il exerce seul le droit de préférence à la souscription.

3.2. Renseignements de caractère général concernant le capital

Capital Social	13.016.710 dinars
Nombre d'actions	1.301.671 actions
Nominal	10 dinars
Forme des actions	Nominative
Catégorie	Ordinaire
Libération	Intégrale
Jouissance	01.01.2008

3.3 Evolution du capital social

Date de la décision et l'organe qui l'a décidé	Nature de l'opération	Evolution du Capital		Capital en Circulation	
		Montant (DT)	Nombre d'actions	Montant (DT)	Nombre d'actions
<i>AGC du 14/10/1966</i>	Capital Initial	-	-	350 000	35 000
<i>AGE 03/09/1994</i>	Augmentation de capital par incorporation de réserves	2 650 000	265 000	3 000 000	300 000
<i>AGE 18/10/1996⁽¹⁾</i>	Augmentation de capital en numéraire	1 357 120	135 712	4 357 120	435 712
<i>AGE 29/06/1999⁽²⁾</i>	Augmentation de capital en numéraire	2 178 560	217 856	6 535 680	653 568
<i>AGE 03/01/2003</i>	Augmentation de capital en numéraire	6.535.680	653.568	13.071.360	1.307.136
<i>AGE 30/05/2008⁽³⁾</i>	Réduction de capital	(54.650)	(5.465)	13.016.710	1.301.671

- (1) L'AGE du 10.12.1997 a décidé de limiter l'augmentation du capital décidée par l'AGE du 18.10.1996 de 3.000.000 de dinars à 6.000.000 de dinars au montant souscrit et libéré soit 1.357.120 dinars.
- (2) L'AGE du 03.01.2003 a décidé de limiter l'augmentation de capital décidée par l'AGE de 29.06.1999 de 4.357.120 dinars à 8.000.000 de dinars à 6.535.680 dinars.
- (3) L'AGE du 30.05.2008 a décidé de réduire le capital à 13.016.710 dinars, et ce, par le rachat de 5.465 actions soit 54.650 dinars et leur annulation.

3.4. Répartition du capital social et des droits de votes au 31/08/2008

Actionnaires	Nombre des actionnaires	Nombre d'actions et de droits de vote	Montants en dinars	% du capital et de droits de vote
Actionnaires tunisiens	228	1.301.671	13.016.710	100%
Personnes morales	65	1.203.345	12.033.450	92,446%
Ayant 3% et plus	10	839.928	8.399.280	64,527%
Ayant plus 0,5% et moins de 3%	19	269.171	2.691.710	20,678%
Public détenant au maximum 0,5%	36	94.246	942.460	7,241%
Personnes Physiques	163	98.326	983.260	7,554%
Ayant 3% et plus	0	0	0	0,000%
Ayant plus 0,5% et moins de 3%	2	45.600	456.000	3,504%
Public détenant au maximum 0,5%	161	52.726	527.260	4,050%
Actionnaires étrangers	0	0	0	0,000%
Personnes morales	0	0	0	0,000%
Ayant 3% et plus	0	0	0	0,000%
Ayant plus 0,5% et moins de 3%	0	0	0	0,000%
Public détenant au maximum 0,5%	0	0	0	0,000%
Personnes Physiques	0	0	0	0,000%
Ayant 3% et plus	0	0	0	0,000%
Ayant plus 0,5% et moins de 3%	0	0	0	0,000%
Public détenant au maximum 0,5%	0	0	0	0,000%

3.4.1 LISTE DES ACTIONNAIRES DETENANT INDIVIDUELLEMENT 3% ET PLUS DU CAPITAL SOCIAL ET DES DROITS DE VOTE

Actionnaires	Nombre d'actions et de droits de vote	Montant en dinars	% du capital et de droits de vote
SIM- SICAR	182 000	1 820 000	13,9820%
ATTIJARI BANK	120 000	1 200 000	9,2189%
Caisse Nationale de Sécurité Sociale	111154	1 111 540	8,5393%
Office du Commerce de Tunisie	102 858	1 028 580	7,9020%
Société Tunisienne d' Engrais Chimiques	67 072	670 720	5,1528%
Société EL BOUNIANE	66 860	668 600	5,1365%
Société Tunisienne de Banque- Invest SICAF	60 856	608 560	4,6752%
Banque Nationale Agricole	48 832	488 320	3,7515%
Pharmacie Centrale de Tunisie	41 142	411 420	3,1607%
Banque Tunisienne de Solidarité- BTS	39 154	391 540	3,0080%
TOTAL	839 928	8 399 280	64,527%

3.4.2 Capital et droits de vote détenus par l'ensemble des membres des organes d'administration et de direction au 31/08/2008

Membres des organes d'administration et de direction	Nombre d'actions et de droits de vote	Montant en dinars	% du capital et de droits de vote
SIM- SICAR	182 000	1.820.000	13,982%
ATTIJARI BANK	120 000	1.200.000	9,2189%
Caisse Nationale de Sécurité Sociale	111 154	1.111.540	8,5393%
Office du Commerce de Tunisie	102 858	1.028.580	7,9020%
Société Tunisienne de Banque- Invest SICAF	60 856	608 560	4,6752%
Banque Nationale Agricole	48 832	488 320	3,7515%
Société Nationale Immobilière de Tunisie	27 428	274 280	2,1071%
Conseil du Gouvernorat de Médenine	1 714	17 140	0,1317%
SOGEFOIRES	3 000	30 000	0,2305%
Société EL JAZIRA	13 100	131 000	1,0025%
KARAOUI Mohamed Ben Belgaçem	32 500	325 000	2,4968%
Total	703 442	7 034 420	54,041%

3.4.3 Nombre d'actionnaires :

Le capital de la Société de Développement et d'Investissement du sud au 31/08/2008 est réparti entre 228 actionnaires tous de nationalité tunisienne:

- 163 personnes physiques.
- 65 Personnes morales.

3.5. Dividendes :

	<i>(En dinars)</i>		
Désignation	2005	2006	2007
Dividendes	280.046	-	-
Dividende /action	0,300	-	-
% du nominal	3%	-	-
Date de paiement	01/09/2006	-	-

3.6. Marché des titres

Les actions de la Société de Développement et d'Investissement du Sud sont négociées sur le marché hors cote de la Bourse des Valeurs Mobilières de Tunis.

4.1. Présentation de la société

Créée en 1966 sous la dénomination de Société Nationale de Mise en Valeur du Sud « *SOMNIVAS* » pour promouvoir le développement et la restructuration économique des entreprises implantées dans les zones du Sud, la société s'est transformée par décisions de la CAREPP, en 1994 en Société d'Investissement à Capital Fixe et en 1996 en Société à Capital Risque **SODIS-SICAR**.

Depuis, l'activité de la Société n'a cessé de s'intensifier à travers le volume des engagements contractés, un meilleur positionnement au sein de l'environnement institutionnel, et une offre diversifiée de services d'études et de conseil qui génère d'ores et déjà des produits.

Par ailleurs, la décision présidentielle ordonnant le doublement du Capital Social de la SODIS lui permettra de renforcer son rôle dans la promotion de l'investissement et la consolidation des fonds propres des entreprises et de participer, ainsi et d'une manière efficiente, à l'effort de développement régional permettant la création de plus de richesses et d'emplois.

4.2 Activité de la société au 31/12/2007

L'évolution des participations cumulées au cours des trois dernières années est retracée par le tableau suivant :

(EN DINARS)

Désignation	2005	2006	2007
Participations cumulées	12.022.296	11.622.771	12.536.746

4.2.1 Les ressources

Outre les fonds propres dont elle dispose la SODIS- SICAR a bénéficié de ressources supplémentaires sous forme de fonds à capital risque FOPRODI et FITI

Ainsi, les nouvelles mesures prises pour la refonte du FOPRODI et du FITI illustrent l'attention particulière accordée par les pouvoirs publics au secteur industriel, qui est appelé à jouer un rôle moteur dans le développement économique du pays. Elles tendent à faire de ces fonds, un instrument privilégié du soutien apporté par l'Etat aux nouveaux promoteurs et aux petites et moyennes entreprises.

A l'échelle internationale, la SODIS SICAR a signé deux conventions de partenariat avec la Banque Européenne d'Investissement « BEI ». En effet, après avoir conclu une convention en date du 15 Décembre 1997 au Luxembourg, la BEI a signé, avec un certain nombre de SICAR tunisiennes dont la SODIS, une nouvelle convention durant l'année 2002 pour un montant total de 30.000.000 EURO. Actuellement, ces conventions ne sont plus actives, étant donné que la BEI a exigé que la sortie soit libre.

Evolution des ressources de la société :

Les ressources de la société sont passées de 19.321.745 dinars en 2006 à 18.004.656 dinars au 31.12.2007 enregistrant une diminution de 6,81 % soit 1.317.089 dinars.

Cette diminution est due essentiellement au résultat négatif de la période, ainsi que le remboursement des montants revenants à la BEI.

Le tableau suivant retrace l'évolution des ressources durant les trois dernières années :

(EN DINARS)

Ressources	2005	2006	2007
CAPITAUX PROPRES	11.615.113	14.740.910	14.560.384
BEI	2.719.700	2.706.131	1.704.075
FONDS 21/21	468.902	458.685	450.547
FOPRODI	472.950	792.450	679.650
FONDS GERES	610.000	610.000	610.000
TOTAL	15.873.096	19.321.745	18.004.656

A/ Capitaux propres :

Le total des capitaux propres de la société avant affectation se retrace comme suit :

(EN DINARS)

Capitaux propres	2005	2006	2007
Capital	9.803.520	13.071.360	13.071.360
Réserves	219.742	244.037	258.794
Autres capitaux propres	1.105.969	1.130.357	1.130.055
Résultats reportés	-447.842	151.542	280.398
Résultats	933.724	143.614	-180.223
TOTAL	11.615.113	14.740.910	14.560.384

B/ Fonds gérés :

* *Fonds consentis par la Banque Européenne d'Investissement :*

Depuis la date d'entrée en vigueur des deux lignes et jusqu'au 31 décembre 2007, les fonds accordés par la BEI ont atteint 3.297.012 dinars permettant le financement de neuf projets. Les remboursements à la BEI en principal des montants échus s'élèvent à 1.592.937 dinars jusqu'à cette date.

Le tableau suivant résume l'état de participations reçues par la SODIS - SICAR et de remboursements effectués à la BEI:

N°	Raison Sociale	Secteur	Implantation	Montant affecté par la BEI	Montant remboursé à la BEI	Montant restant du à la BEI
1	Djerba Thermalisme	Tourisme thermal	Djerba	295.082	95.082	200.000
2	Hôtel DIANA	Tourisme	Zarzis	175.000	122.500	52.500
3	Hôtel Star Tourisme	Tourisme	Zarzis	450.000	224.800	225.200
4	TUNISEL	Industries Minières	Ben Guardène	111.930	111.930	-
5	Hôtel ABIR	Tourisme	Djerba	115.000	23.000	92.000
6	Ideal Food	Industrie agro-	Médenine	100.000	-	100.000
7	ELWIFACK LEASING	Leasing	Médenine	1.300.000	1.015.625	284.375
8	MED FOOD	Industrie agro-	Bizerte	150.000	-	150.000
9	Hôtel SOJAPROH	Tourisme	Zarzis	600.000	-	600.000
			TOTAL	3.297.012	1.592.937	1.704.075

Les fonds cumulés consentis par cette institution durant les trois dernières années ont évolué comme suit :

(EN DINARS)

	2005	2006	2007
Fonds versés par la BEI (cumule)	2.706.131	3.297.012	3.297.012

**Remboursement des sommes dues de la société «ELWIFACK LEASING » à la BEI :*

Suite à la cession des 500.000 actions de la société « ELWIFAK LEASING » réalisée au mois de juin 2006 qui a généré un produit net de 2.510.504 dinars, la part revenant à la BEI représente 40,625 % du montant globale de la cession, soit 1.019.892,250 DT (principal + plus value) ; ce montant a été transféré à la BEI.

Toutefois, il y a lieu de signaler que la BEI réclame une pénalité due au retard du transfert du montant qui lui revient, bien que la SODIS- SICAR ait déposé le dossier du transfert dans le délai légal.

C/ Fonds spéciaux de l'Etat :

1/ FOPRODI

** Participation libérée :*

Les participations accordées par le FOPRODI au cours de l'année 2007 portent sur quatre projets dont le montant s'élève à 181.000 dinars sur les ressources de la SODIS- SICAR et 389.000 dinars sur les ressources du FOPRODI. Les libérations sur ces projets en 2007 ont atteint 108.500 dinars sur les fonds de la SODIS et 244.500 dinars sur les ressources du FOPRODI

Raison Sociale	Gouvernorat	Coût d'investissement.	Capital	Part accordées SODIS 2007	Part libérées SODIS 2007	Part accordées FOPRODI 2007	Part libérées FOPRODI 2007
Société SOVAPO	Kébili	820.000	330.000	65.000	32.500	147.000	73.500
Société MTS	Gabès	298.000	106.000	40.000	20.000	54.000	27.000
Société SOCER	Gabès	493.000	198.000	40.000	20.000	88.000	44.000
Société SNEF	Gabès	560.000	200.000	36.000	36.000	100.000	100.000
TOTAL		2.171.000	834.000	181.000	108.500	389.000	244.500

* Projets approuvés dans le cadre du FOPRODI jusqu'au 31/12/2007:

Le tableau suivant présente les sept projets ayant bénéficiés du concours FOPRODI, ainsi que les participations cumulées de la SODIS- SICAR et les montants de participations accordés par ce fonds.

(EN DINARS)

Raison Sociale	Gouvernorat	Coût d'investissement	Capital	Part SODIS	Part FOPRODI
IDEAL FOOD	Médenine	1.855.000	750.000	200.000	115.650
Med Food Industry	Gabès	2.400.000	960.000	148.000	306.000
SOTUTEC	Médenine	150.000	60.000	9.000	13.500
Société SOVAPO	Kébili	820.000	330.000	65.000	147.000
Société Multiservices	Gabès	298.000	106.000	40.000	54.000
Société SOCER	Gabès	493.000	198.000	40.000	88.000
Société NOUR	Gabès	560.000	200.000	36.000	100.000
TOTAL		6.576.000	2.604.000	538.000	824.150

Il est à signaler que suite à la cession des actions de la société Nouvelle des Biscuits Chabane "S.N.B.C" et le remboursement du montant revenant au FOPRODI, ce projet ne figure plus parmi les projets FOPRODI.

2/ Fonds National d'Emploi 21-21 :

Au 31.12.2007, le nombre de dossiers financés par la société dans le cadre du F.N.E 21-21 ont atteint 63 dossiers pour un montant global de 500.126 dinars.

*L'intervention de la société dans le cadre du F.N.E 21-21 par secteur d'activité se présente comme suit :

Secteur	Nombre de projets	Participations Libérées en DT	En %
Industrie	15	141.438	28.28
Petits Métiers	18	136.988	27.39
Services	12	98.556	19.71
Bureautique & informatique	8	33.083	6.62
Agriculture	10	90.060	18.00
TOTAL	63	500.125	100

* La répartition par gouvernorat dans le cadre du F.N.E 21-21 se présente comme suit :

Gouvernorat	Nombre de Projets	Participations Libérées en DT	En%
MEDENINE	13	132.535	26.50
GAFSA	22	149.170	29.83
GABES	9	74.051	14.81
TOZEUR	6	33167	6.63
TATAOUINE	3	28.340	5.67
KIBILI	10	82.862	16.57
TOTAL	63	500.125	100

Le solde du compte FNE 21-21 au 31.12.2007 s'élève à 450.547 dinars. Il est à signaler que la SODIS- SICAR a remboursé durant l'exercice 2007 un montant de 8.138 dinars pour le compte de la Trésorerie Générale.

Il y a lieu de préciser que la SODIS – SICAR ainsi que les autres SICAR régionales ne participent plus aux projets FNE 21-21 et ce depuis l'année 2003.

Toutefois, la SODIS – SICAR demeure chargée de l'opération de récupération de ce fonds.

D / Fonds de Tiers - Société El Wifack Leasing :

Depuis l'année 2003, la SODIS- SICAR a signé trois conventions relatives aux fonds de tiers avec la société El Wifack Leasing pour un montant de 610.000 dinars. Le montant affecté s'élève à 250.000 dinars et se détaille comme suit :

(EN DINARS)

Année	Nom du Projet	Participation	
		SODIS	Fonds de Tiers
2004	Med Food	150 000	150 000
2005	Med Food	300 000	100 000
Total		450 000	250 000

4.2.2. Les emplois

A/ Les participations & les libérations :

1/ Les participations :

Les participations cumulées de la société jusqu'à l'année 2007, ont atteint 12.536.746 dinars contre 11.622.771 dinars une année auparavant, sans compter celles imputées sur les ressources du fonds 21-21.

(EN DINARS)

	2005	2006	2007
Participations cumulées	12.022.296	11.622.771	12.536.746
Evolution en %		-3%	8%

Les participations engagées de la société en 2007 par projet se présentent comme suit :

(EN DINARS)

N°	Projet	Lieu d'implantation	Participations engagées	
			SODIS	FOPRODI
1	Hotel DAR EL KMAR	Zarzis	150 000	
2	Hotel BASSAM	Midoun- Djerba	480 000	
3	Foyer Universitaire Privé	Médenine	150 000	
4	SODET SUD	Médenine	500 000	
5	Hyppocamp Center	Midoun- Djerba	100 000	
6	Société SOVAPO	Kébili	65 000	147 000
7	Société Multiservices	Gabes	40 000	54 000
8	Société SOPEM SUD	Bengardane	300 000	
9	Société ENNAJEH	Kébili	15 000	
10	Société AFRICA BITUME	Gabes	144 000	147 000
11	Société SOCER	Gabes	40 000	88 000
12	Société STAR PLAST	Gabes	60 000	
13	Société NOUR d'Entreposage	Gabes	36 000	100 000
14	Société SAHAR	Ben Guardene	140 000	105 000
TOTAL			2 220 000	641 000

2/ Les libérations :

Les libérations effectuées par projet durant l'année 2007 sont détaillées dans le tableau suivant:

(EN DINARS)

N°	Projet	Lieu d'implantation	Participations Libérées	
			SODIS	FOPRODI
1	Hotel DAR EL KMAR	Zarzis	75 000	
2	Hotel BASSAM	Midoun- Djerba	480 000	
3	Foyer Universitaire Privé	Médenine	150 000	
4	SODET SUD	Médenine	500 000	
5	Hyppocamp Center	Midoun- Djerba	50 000	
6	Société IKDEM GESTION	Tunis	24 975	
7	Société SOVAPO	Kébili	32 500	73 500
8	Société Multiservices	Gabes	20 000	27 000
9	Société SOPEM SUD	Bengardane	150 000	
10	Société CALL MED	Djerba	45 000	
11	Société Yasmina Park	Midoun- Djerba	28 000	
12	Société Kaouch Beton	Médenine	125 000	
13	Société ENNAJEH	Kébili	7 500	
14	Société AFRICA BITUME	Gabes	36 000	
15	Société SOCER	Gabes	20 000	44 000
16	Société STAR PLAST	Gabes	60 000	
17	Société NOUR d'Entreposage	Gabes	36 000	100 000
18	Société SAHAR	Ben Guardene	35 000	
TOTAL			1 874 975	244 500

Ainsi, l'état du portefeuille "Participations" de la SODIS- SICAR se présente comme suit :

(EN DINARS)

Projets	Valeur brute au 31/12/2006	Nouvelles acquisitions	Cession ou reclassement	Valeur brute au 31/12/2007
SOGAPROH	1 200 000			1 200 000
Céramiques du Sud	1 137 666			1 137 666
Djerba thermalisme	400 000			400 000
Sud- SICAR	200 000			200 000
SOGEM	110 000			110 000
Polyclinique les palmiers	250 000			250 000
Scam	130 000			130 000
Gramasud	100 000			100 000
Diana Club	350 000			350 000
Sté Zone Franche de Zarzis	300 000			300 000
SODET SUD	200 000			700 000
Hôtel ABIR	230 000			230 000
STAR TOURISME	900 000			900 000
IDEAL FOOD	315 650			315 650
El Wifack Leasing	700 000		700 000*	0
Yasmina Park	259 300			287 300
Compagnie Int Fruits	200 000			200 000
AB COMMUNICATION	50 000			50 000
AMEN AGRICOLE	50 000			50 000
SIM SUD	245 000			245 000
MED FOOD	700 000			700 000
SOGENAS	700 000			700 000
BISCUIT-CHAABANE	505 500		505 500	0
FOYER SALMA	80 000			80 000
SOGEGAT	400 000			400 000
BISCUIT- DARBOUZE	90 000			90 000
GOLF DES OASIS	350 000			350 000
SAT FONCAGE	35 000			35 000
ELEZDIHAR	35 000			35 000
DAKYANOUS	150 000			150 000
HOTEL BAVARIA	75 000			75 000
CEPENT	70 000			70 000
IKDAM FONDS	250 000			250 000
IKDAM- GESTION	24 975			49 950
MED FOOD INDUSTRY	454 000			454 000
BETON KAWACHE	125 000			250 000
SOTUTEC	22 500			22 500
CALL MED SERVICE	45 000			90 000
HOTEL BASSEM	0	480 000	0	480 000
HOTEL DAR ALKAMAR	0	75 000	0	75 000
SOVAPO	0	106 000	0	106 000
FOYER DU SUD	0	150 000	0	150 000
HYPOCAM	0	50 000	0	50 000
MTS	0	47 000	0	47 000
SOPEM SUD	0	150 000	0	150 000
STE ENNAJAH PLAST	0	7 500	0	7 500

AFRIQUE BETUME	0	36 000	0	36 000
STAR PLAST	0	60 000	0	60 000
SOCCER	0	64 000	0	64 000
SNEF	0	136 000	0	136 000
SAHAR	0	35 000	0	35 000
Autres participations	183 180	183 180	183 180	183 180
Sous total	11 622 771	12 536 746	11 622 771	12 536 746
Participations «21-21 »	500 126	500 126	500 126	500 126
Remboursement « 21-21 »	-50 061	-56 079	-50 061	-56 079
Prêts aux Personnels	134 216	152 216	134 216	152 216
Total	12 207 052	13 133 009	12 207 052	13 133 009

*Il s'agit d'une opération de reclassement des actions de la société El Wifack Leasing (les titres de participations) en (Actions Boursières) après leur introduction à la BVMT.

B/ Répartition des participations

1/ Répartition par secteur :

La répartition sectorielle des participations de la SODIS-SICAR, montre que 36,65 % du montant global des participations de la société intéresse le secteur de tourisme, 32,43 % celui de l'industrie et 26,67 % le secteur du service. Le secteur de l'industrie accapare le plus grand nombre des projets avec 25 sur un total de 68 projets financés, soit 36,76% du nombre total des projets.

Ainsi, le tableau suivant résume les participations cumulées de la société par secteur d'activité jusqu'au 31.12.2007 :

Secteur	Nombre de projet	Participations libérées en DT	En %
Industrie	25	4.065.266	32,43
Tourisme	16	4.594.280	36,65
Services	23	3.342.200	26,67
Agriculture	2	85.000	0,68
Finance	2	450.000	3,59
TOTAL	68	12.536.746	100

2/ Répartition par catégorie :

Au terme de l'année 2007, les projets implantés dans les zones de développement régional représentent 58,09% des participations globales, les participations en projets de développement et de restructuration représentent 9,75%, alors que les participations en projets de création représentent 30,59% des décaissements.

La société a employé 49,99 % de ses fonds propres dans l'acquisition d'actions des sociétés exerçant dans les zones de développement régional.

La répartition par catégorie se présente comme suit :

Nature	Nombre de Projets	Montant de participations libérées en DT	En %
PARTICIPATION EN ZONE DE DEVELOPPEMENT REGIONAL			
Création	8	1.255.000	10,01
Extension/Développement	7	2.790.000	22,25
Mise à niveau	1	537.666	4,29
Nouveaux promoteurs	12	1.632.000	13,02
P.M.E	2	440.650	3,51
Restructuration	4	440.000	3,51
Autres	12	183.180	1,46
TOTAL	46	7.278.496	58,09
PARTICIPATION EN PROJET DE CREATION			
Nouveaux promoteurs	10	3.169.975	25,28
Autres	5	665.975	5,31
TOTAL	15	3.835.950	30,59
PARTICIPATION EN PROJETS D'EXTENSION & RESTRUCTURATION			
Extension	6	1.222.300	9,75
PARTICIPATION EN PROJETS DE DEVELOPPEMENT			
Développement	1	200.000	1,59
TOTAL GENERAL	68	12.536.746	100

3/ Répartition par gouvernorat :

La répartition des participations par gouvernorat montre que la région de Médenine accapare le montant le plus important des participations de la société et qui s'élève à 8.992.816 dinars représentant 71,73% du total des participations, suivi par le gouvernorat de Gabès pour un montant de 1.185.480 dinars représentant 9,46%.

La répartition par gouvernorat se présente comme suit :

Gouvernorat	Nombre de Projets	Participations Libérées en DT	En %
Médenine	40	8.992.816	71,73
Gabès	13	1.185.480	9,46
Gafsa	4	490.000	3,90
Kébili	2	113.500	0,90
Tozeur	1	350.000	2,79
Tataouine	1	150.000	1,19
Autres	7	1.254.950	10,01
TOTAL	68	12.536.746	100

C/Présentation des principales participations de la SODIS-SICAR :

Djerba Thermalisme

La société *Djerba Thermalisme* est une société anonyme au capital de 4.000.000 Dinars implantée sur une source thermale aux vertus attestées par les experts.

Cette société a pour objet l'exploitation d'un centre de cure thermale d'une capacité de traitement de l'ordre de 1280 actes par jour en moyenne, d'un hôtel de 152 lits avec piscines thermales couvertes et une infrastructure médicale et paramédicale adaptée à l'activité.

Ce projet constitue une innovation en Tunisie, dans la mesure où il cible une clientèle précise soit les handicapés moteurs à travers deux circuits :

- Le circuit traditionnel de l'hôtellerie en Tunisie : tours opérateurs, agences de voyage, comité d'entreprises,.....
- Le circuit sanitaire : essentiellement les caisses de sécurité sociale, les institutions hospitalières, les assurances, les organisations non gouvernementales ou à but non lucratif,...

Par ailleurs, la société a adhéré à la convention cadre relative à la prise en charge par les caisses sociales des frais de cure thermale des patients adhérents à ces caisses (convention établie entre la CNSS et la CNRPS d'un côté et l'office de thermalisme de l'autre côté). Ceci est de nature à élargir les champs d'activité de la société, d'améliorer son chiffre d'affaires et de conforter ces ressources.

Le projet a bénéficié de l'intervention de la Banque Européenne d'Investissement BEI.

Dr Slahedine ANANE, est le promoteur fondateur de Djerba Thermalisme et son actuel Président Directeur Général.

La Société MEDINVEST

La société *Méditerranée Investissement* « *MEDINVEST* » créée le 16.07.1996, ayant un capital social qui s'élève à 4.050.000 Dinars et dont le siège social est sis à la zone touristique Lella Meriem- Zarzis, La société a réalisé une unité Hôtelière de capacité 400 lits et de catégorie 3* « *Club Diana* », le coût de ce projet est de 9.350.000 dinars.

Le projet de création de cet hôtel s'inscrit dans le cadre de l'augmentation de la capacité d'hébergement dans la région de Djerba ZARZIS et surtout l'amélioration et l'enrichissement du produit touristique en se basant sur l'animation et l'exploitation du patrimoine culturel. En outre, il a bénéficié de l'intervention de la BEI.

Le promoteur Mr Hachemi ABICHOU, possède une grande maîtrise des exigences de l'activité touristique et une connaissance des différentes contraintes inhérentes à cette activité ainsi que les spécificités de la région, ce qui constitue un atout additionnel pour la pérennité du projet.

La Société STAR TOURISME

La Société « *STAR TOURISME* » est constituée en septembre 1999. Elle a pour objet la construction, l'exploitation et la gestion d'un hôtel de catégorie 4*, d'une capacité d'hébergement de 400 lits, d'une superficie de 3 Ha, sis à la zone touristique de Zarzis et d'un capital social qui s'élève à 5.200.000 dinars.

La création de ce projet s'inscrit dans le cadre de la diversification du produit touristique dans cette zone et permettra de satisfaire sa clientèle durant toute l'année à travers un produit touristique complet. La commercialisation de l'Hôtel s'oriente plutôt vers les pays disposant d'une population de touristes importante et peu présente dans le Sud tunisien telles que l'Angleterre, l'Europe de l'Est, l'Irlande et l'Amérique du Nord.

Le projet est promu en collaboration avec des hommes d'affaires de la région par Monsieur DUMONT Christian de nationalité belge, titulaire d'un diplôme d'ingénieur industriel en électromécanique et d'une longue expérience au sein du domaine de construction et ayant déjà créé en Tunisie la société S.W.I.T de capital 350.000 dont l'objet est la construction, l'exploitation et la gestion d'établissements à caractère touristique.

Le projet a également bénéficié de l'intervention de la BEI.

La société MFI

La société Med Food Industry "MFI", créée en 2007, est une société anonyme implantée dans la zone industrielle de Gabès au coût d'investissement de 2.400.000 DT et au capital de 960.000 DT. La participation de la SODIS au capital de ce projet s'élève à 458.000 DT dont un montant de 306.000 DT sur le fonds FOPRODI.

L'activité principale du projet est la production du phosphate mono calcique destiné à l'exportation.

La promotrice du projet est Mlle Nejla Serine CHAABANE, titulaire d'une maîtrise en sciences comptable et d'un DESS en droit de l'entreprise.

La société SOJAPROH

La Société Jaziri de Promotion Hôtelière, créée en 2006, est une société anonyme au capital de 9.000.000 DT qui exploite un hôtel de catégorie 4* et de capacité 410 lits implanté à Zarzis. Le coût d'investissement s'élève à 15.500.000 DT et la participation de la SODIS est de 1.200.000 DT.

Le promoteur de ce projet est Mr. Mohamed EL JAZIRI.

La société Céramique du Sud

Il s'agit d'une société anonyme créée en 1969, dans le cadre de la politique du gouvernement visant la promotion du Sud Tunisien, avec un capital initial de 52.000 dinars.

Son objet social consiste essentiellement, en l'étude, la recherche, l'exploitation des carrières d'argile et de sable, la fabrication et la commercialisation des produits rouges (briques, hourdis, entrevous,...etc.).

Le capital social de la société s'élève actuellement à 9.000.000 dinars.

Au 31/08/2008, la participation de la SODIS SICAR s'élève à 600.000 dinars, sachant que la participation initiale au capital de la CERAMIQUE DU SUD qui s'élève à 537.666 dinars est totalement remboursée.

La société SODET SUD

La Société de Développement et des Etudes Touristiques du Sud "SODET SUD" créée en 2002 à Médenine, est une société anonyme au capital de 6.500.000 dinars. La participation de la SODIS SICAR est de 700.000 dinars réalisée dans le cadre d'une augmentation du capital en 2005. Cette société a pour vocation l'aménagement des zones touristiques.

La société MED FOOD:

La société Méditerranéen Food "MED FOOD", créée en 2004, est une société anonyme implantée à Bizerte, au capital de 3.000.000 dinars. La participation de la SODIS au capital de cette société s'élève à 700.000 dinars dont 150.000 dinars sur les ressources de BEI et 100.000 dinars sur les ressources de WIFAK LEASING.

Le promoteur de ce projet est Mr. Ali GHAMMAGUI.

La société SOGENAS:

La société « SOGENAS » a été créée en 2001 avec un capital de 1.350.000 Dinars, son siège social est à Médenine.

L'activité de la « SOGENAS » se résume dans les tâches suivantes :

- * Curage et entretien des réseaux et des conduites des eaux usées et des eaux pluviales,
- * Entretien et maintenance des stations de pompage des eaux usées et des eaux pluviales,
- * Installation et maintenance des équipements de protection de l'environnement dans les établissements industriels, commerciaux et hôteliers, etc....
- * Collecte et traitements des ordures ménagères, des déchets des marchés, déchets de commerce et d'industrie, déchets hospitaliers et éventuellement les déchets polluants.

La participation de la SODIS SICAR au capital de cette société s'élève à 700.000 dinars.

La société BASSAM:

La société BASSAM, créée en 2007, est un hôtel de catégorie 4*, de capacité 160 lits avec un centre SPA de 80 curistes par jour. Cet hôtel est implanté à la zone touristique de Djerba au coût d'investissement de 6.150.000 dinars et au capital de 2.460.000 dinars. La participation de la SODIS SICAR au capital cette société est de 480.000 dinars.

Le promoteur de ce projet est Monsieur Laroussi BEN ATYA

4.2.3. Les rétrocessions

Les montants échus des rétrocessions s'élèvent à 1.829.185 dinars au cours de l'année 2007. Le montant de règlements s'élève à 986.298,355 dinars représentant ainsi 53,92 % des montants échus.

Le tableau ci-dessus résume les réalisations, durant les trois dernières années, sur les règlements et les impayés

(EN DINARS)

	2005	2006	2007
Montant échus	924.125	1.201.912	1.829.185
Règlements	437.242	529.322	986.298
Impayés	486.883	672.500	379.532
% règlements	47,31%	44,04%	53,92%

Au terme de l'exercice 2007, les sorties enregistrées ont concerné six projets : quatre projets dans le secteur industriel, un projet dans le secteur touristique et un projet dans le secteur agricole.

Les remboursements par secteur d'activité se présentent comme suit :

Secteur	Remboursements 2007		Remboursements 2006	
	Nombre des projets	Montant en DT	Nombre des projets	Montant en DT
Agriculture	1	6.301,334	-	-
Industrie	4	671.130,254	2	112.876,000
Service	-	-	-	-
Tourisme	1	308.866,767	2	416.446,000
TOTAL	6	986.298,355	4	529.322,000

4.3 Activité de la société au 30/06/2008

4.3.1 Les ressources

Les ressources de la société sont passées de 18.004.656 dinars aux 31/12/2007 à 18.299.442 dinars au 30/06/2008 enregistrant une augmentation de 294.786 dinars soit une évolution de 2 %.

(EN DINARS)

Ressources	30.06.2008	30.06.2007	31.12.2007
CAPITAUX PROPRES	14.536.670	14.711.797	14.560.384
BEI	1.704.075	2.719.700	1.704.075
FONDS 21/21	450.547	458.685	450.547
FOPRODI	998.150	792.450	679.650
FONDS GERES	610.000	610.000	610.000
TOTAL	18.299.442	19.292.632	18.004.656

Le total des capitaux propres de la société avant affectation se retrace comme suit :

(EN DINARS)

Capitaux propres	30.06.2008	30.06.2007	31.12.2007
Capital	13.071.360	13.071.360	13.071.360
Réserves	258.794	258.794	258.794
Autres capitaux propres	1.130.884	1.131.690	1.130.055
Résultats reportés	100.175	280.398	280.398
Résultats	-24.543	-30.445	-180.223
TOTAL	14.536.670	14.711.797	14.560.384

4.3.2. Les emplois

Les participations cumulées de la société jusqu'au 30/06/2008, ont atteint 13.448.945 dinars contre 12.536.746 dinars au 31/12/2007, sans compter celles imputées sur les ressources du fonds 21-21.

	30.06.2008	30.06.2007	31.12.2007
Participations cumulées	13.448.945	12.187.347	12.536.746

Les prises de participations réalisées au cours du premier semestre 2008 sont détaillées dans le tableau suivant:

(EN DINARS)

Prises de Participation	30.06.2008
SOPEM SUD	150000
SOMOFAM	25000
GALLALI	11250
GYPSYM	270000
SOLER	20000
JARDIN EDEN	132000

CEPENT	75000
AFRIQUE BETUME	36750
MST BACCAR	47000
DAR KAMAR	75000
STE SAHAR	26250
STE	44000
TOTAL	912. 210 DT

4.4 Les facteurs de risque

- Risque lié à l'investissement qui peut être réduit par le choix judicieux des projets, le profil du promoteur, une meilleure maîtrise de la faisabilité et un suivi continu de la marche et du fonctionnement des projets.
- Risque lié au statut d'actionnaire ordinaire qui peut être contourné par le développement de relations de partenariat et de conseil avec les promoteurs des projets.

4.5 Litiges ou arbitrages

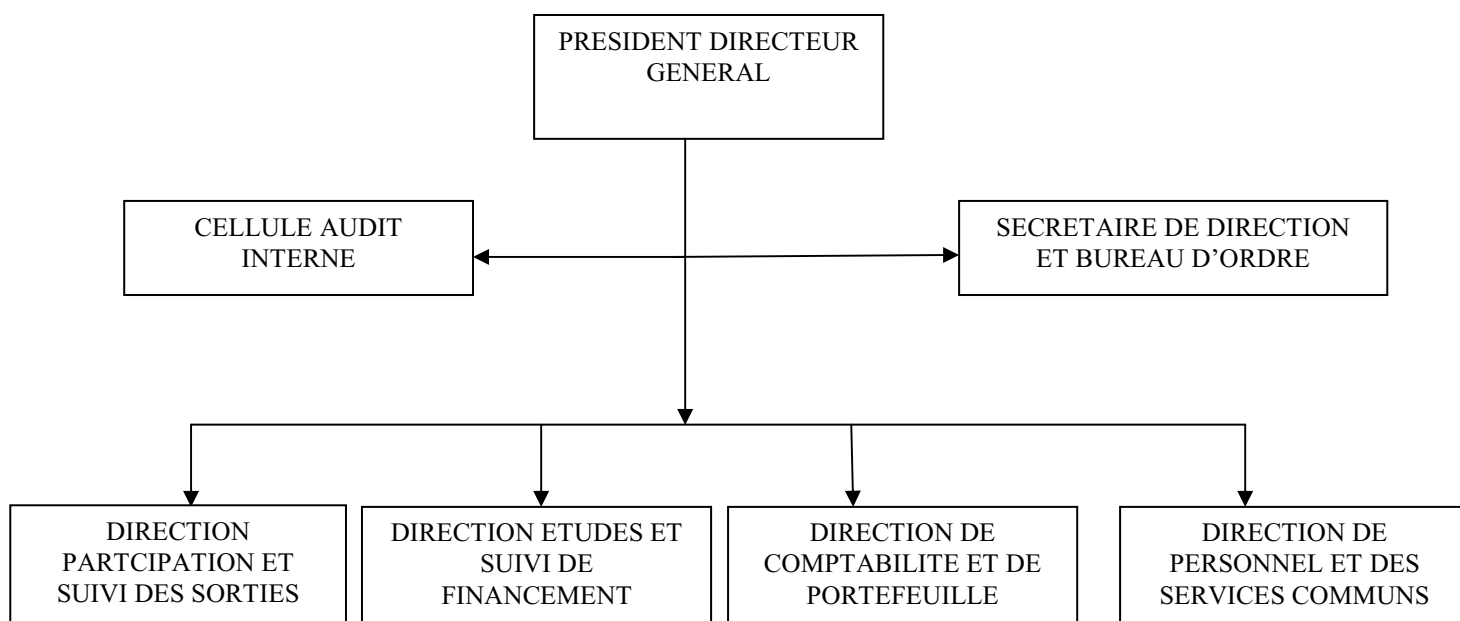
Suite aux récalcitrances de certains promoteurs dans l'application des conventions de rétrocession dûment signées, et après avoir essayé vainement l'arrangement à l'amiable, la SODIS s'est trouvée obligée à plusieurs reprises d'entamer des poursuites judiciaires à l'encontre de certains promoteurs. Cela n'empêche pas la société de privilégier les voies de l'entente et notamment par les arrangements à l'amiable et les facilités de paiement.

Il convient de signaler que les affaires de litige n'ont aucun effet négatif sur la situation financière de la société car tous les montants objets de litiges ont été provisionnés.

4.6 Organisation de la société

4.6.1 Organigramme de la société

Le Conseil d'Administration du 30/06/2008 a approuvé l'organigramme présenté ci-dessous :



4.6.2 Comité d'audit interne

Le Conseil d'Administration du 29/05/2008 a décidé l'instauration d'un comité permanent d'audit composé des membres suivants :

- * Représentant de la SIM SICAR
- * Représentant de la CNSS
- * Mr ELKAROUI. Mohamed

4.6.3. Manuel de procédures

Le Conseil d'Administration du 30/06/2008 a décidé de lancer un appel d'offre concernant le choix d'un cabinet spécialisé pour l'élaboration et la mise en place d'un manuel de procédures.

4.7 Evolution de l'effectif de la société

Désignation	2005	2006	2007
Permanents	12	14	13
Contractuels	2	1	2
Total	14	15	15

4.8 Politique d'investissement

La politique d'investissement de la SODIS-SICAR consiste à consolider ses prises de participations dans les projets implantés dans les zones de développement régional à fort potentiel de croissance et à renforcer ses structures de suivi surtout pour les projets initiés par les nouveaux promoteurs en vue d'améliorer le rendement de son portefeuille et d'assurer à ses actionnaires une rémunération satisfaisante.

CHAPITRE 5- PATRIMOINE- SITUATION FINANCIERE- RESULTATS

5.1. Patrimoine de la SODIS-SICAR

5.1.1. Patrimoine au 31/12/2007 :

a/ Immobilisations Corporelles

(En dinars)

Désignation	Valeur Brute 31.12.2007	AMORTS 31.12.2007	Valeur nette 31.12.2007
Terrains	-	-	-
Matériel de transport	120.278	-65.679	54.599
Equipements de bureau	87.726	-50.111	37.615
Matériel informatique	78.013	-67.638	10.375
Constructions	425.592	-16.600	408.992
Logiciels	23.919	-21.226	2.693
AAI divers	69.842	-37.843	31.999
AAI constructions	23.173	-4.365	18.808
TOTAL	828.543	-263.462	565.081

b/ Portefeuille titres

L'état du portefeuille Titres de participation de la société au 31.12.2007, s'établit comme suit :

(En dinars)

Clients	Valeur brute au 31/12/2007	Valeur brute au 31/12/2006	Variation
SOGAPROH	1 200 000	1 200 000	0
Céramiques du Sud	1 137 666	1 137 666	0
Djerba thermalisme	400 000	400 000	0
Sud- SICAR	200 000	200 000	0
SOGEM	110 000	110 000	0
Polyclinique les palmiers	250 000	250 000	0
Scam	130 000	130 000	0
Gramasud	100 000	100 000	0
Diana Club	350 000	350 000	0
Sté Zone Franche de Zarzis	300 000	300 000	0
SODET SUD	700 000	200 000	500 000
Hôtel ABIR	230 000	230 000	0
STAR TOURISME	900 000	900 000	0
IDEAL FOOD	315 650	315 650	0
El Wifack Leasing	0	700 000	-700 000
Yasmina Park	287 300	259 300	28 000
Compagnie Int Fruits	200 000	200 000	0
AB COMMUNICATION	50 000	50 000	0
AMEN AGRICOLE	50 000	50 000	0
SIM SUD	245 000	245 000	0
MED FOOD	700 000	700 000	0
SOGENAS	700 000	700 000	0
BISCUIT-CHAABANE	0	505 500	-505 500
FOYER SALMA	80 000	80 000	0
SOGEGAT	400 000	400 000	0

BISCUIT- DARBOUZE	90 000	90 000	0
GOLF DES OASIS	350 000	350 000	0
SAT FONCAGE	35 000	35 000	0
ELEZDIHAR	35 000	35 000	0
DAKYANOUS	150 000	150 000	0
HOTEL BAVARIA	75 000	75 000	0
CEPENT	70 000	70 000	0
IKDAM FONDS	250 000	250 000	0
IKDAM- GESTION	49 950	24 975	24 975
MED FOOD INDUSTRY	454 000	454 000	0
BETON KAWACHE	250 000	125 000	125 000
SOTUTEK	22 500	22 500	0
CALL MED SERVICE	90 000	45 000	45 000
HOTEL BASSEM	480 000	0	480 000
HOTEL DAR ALKAMAR	75 000	0	75 000
SOVAPO	106 000	0	106 000
FOYER DU SUD	150 000	0	150 000
HYPOCAM	50 000	0	50 000
MTS	47 000	0	47 000
SOPEM SUD	150 000	0	150 000
STE ENNAJAH PLAST	7 500	0	7 500
AFRIQUE BETUME	36 000	0	36 000
STAR PLAST	60 000	0	60 000
SOCCER	64 000	0	64 000
SNEF	136 000	0	136 000
SAHAR	35 000	0	35 000
Autres participations	183 180	183 180	0
Sous total	12 536 746	11 622 771	913 975
Participations Fonds «21-21 »	500 126	500 126	0
Remboursement « 21-21 »	-56 079	-50 061	-6 018
Prêts aux Personnels	152 216	134 216	18 000
Total	13 133 009	12 207 052	925 957

Les placements et les autres actifs financiers se présentent comme suit :

	Valeur brute au 31/12/2007	PROVISIONS	(En dinars) VCN au 31/12/2007
ACTIONS	3.085.376	-33.654	3.051.722
▪ BTEI	1.597.752		1.597.752
▪ STB	-		-
▪ STAR	-		-
▪ SIAME	11.040	-2.053	8.987
▪ SITS	9.334	-1.249	8.085
▪ TUNIS AIR	17.800	-2.948	14.852
▪ GIF	15.200	-2.876	12.324
▪ SFBT	371.123	-15.703	355.420
▪ BIAT	74.693		74.693
▪ ASSADE	10.508		10.508
▪ WIFAK LEASING CONTRAT LIQUIDITE	172.513		172.513
▪ WIFAK LEASING	658.610		658.610
▪ SIMPAR	34.160	-1.942	32.218
▪ ESSOUKNA	10.500	-728	9.772
▪ MAG GENERAL	17.235	-3.988	13.247
▪ SIPHAT	21.680	-2.142	19.538

▪ BH	24.279		24.279
▪ BNA SOFIGES	10.720		10.720
▪ SPDIT SOF	28.073	-25	28.048
▪ ADWYA SOF	156		156
BONS DE TRESOR			
▪ BH	300.000		

5.1.2. Patrimoine au 30/06/2008 :

a/ Immobilisations Corporelles

(En dinars)

Désignation	Valeur Brute 30.06.2008	AMORTS 30.06.2008	Valeur nette 30.06.2008
Terrains	-	-	-
Matériel de transport	120278	-65679	54599
Equipements de bureau	87768	-50111	37657
Matériel informatique	81159	-67638	13521
Constructions	425592	-16600	408992
Logiciels	23919	-21226	2693
AAI divers	69842	-37843	31999
AAI constructions	23768	-4365	19403
TOTAL	832.326	-263.462	568.864

b/ Portefeuille titres

L'état du portefeuille Titres de participation de la société au 31.12.2007, s'établie comme suit :

Clients	(En dinars)		Variation
	Valeur brute au 30.06.2008	Valeur brute au 31.12.2007	
SOGAPROH	1 200 000	1 200 000	0
Céramiques du Sud	1 137 666	1 137 666	0
Djerba thermalisme	400 000	400 000	0
Sud- SICAR	200 000	200 000	0
SOGEM	110 000	110 000	0
Polyclinique les palmiers	250 000	250 000	0
Scam	130 000	130 000	0
Gramasud	100 000	100 000	0
Diana Club	350 000	350 000	0
Sté Zone Franche de Zarzis	300 000	300 000	0
SOJET SUD	700 000	700 000	0
Hôtel ABIR	230 000	230 000	0
STAR TOURISME	900 000	900 000	0
IDEAL FOOD	315 650	315 650	0
El Wifack Leasing	0	0	0
Yasmina Park	287 300	287 300	0
Compagnie Int Fruits	200 000	200 000	0
AB COMMUNICATION	50 000	50 000	0
AMEN AGRICOLE	50 000	50 000	0
SIM SUD	245 000	245 000	0
MED FOOD	700 000	700 000	0
SOGENAS	700 000	700 000	0
BISCUIT-CHAABANE	0	0	0
FOYER SALMA	80 000	80 000	0

SOGEGAT	400 000	400 000	0
BISCUIT- DARBOUZE	90 000	90 000	0
GOLF DES OASIS	350 000	350 000	0
SAT FONCAGE	35 000	35 000	0
ELEZDIHAR	35 000	35 000	0
DAKYANOUS	150 000	150 000	0
HOTEL BAVARIA	75 000	75 000	
CEPENT	70 000	70 000	
IKDAM FONDS	250 000	250 000	
IKDAM- GESTION	49 950	49 950	
MED FOOD INDUSTRY	454 000	454 000	
BETON KAWACHE	250 000	250 000	
SOTUTEC	22 500	22 500	
CALL MED SERVICE	90 000	90 000	
HOTEL BASSEM	480 000	480 000	0
HOTEL DAR ALKAMAR	75 000	75 000	0
SOVAPO	106 000	106 000	0
FOYER DU SUD	150 000	150 000	0
HYPOCAM	50 000	50 000	0
MTS	47 000	47 000	0
SOPEM SUD	150 000	150 000	0
STE ENNAJAH PLAST	7 500	7 500	0
AFRIQUE BETUME	36 000	36 000	0
STAR PLAST	60 000	60 000	0
SOCCER	64 000	64 000	0
SNEF	136 000	136 000	0
SAHAR	35 000	35 000	0
SOPEM SUD	150000	0	150000
SOMOFAM	25000	0	25000
GALLALI	11250	0	11250
GYPSYM	270000	0	270000
SOLER	20000	0	20000
JARDIN EDEN	132000	0	132000
CEPENT	75000	0	75000
AFRIQUE BETUME	36750	0	36750
MST BACCAR	47000	0	47000
DAR KAMAR	75000	0	75000
STE SAHAR	26210	0	26210
STE	44000	0	44000
Autres participations	183 180	183 180	0
Sous total	13.448.956	12 536 746	912.210
Participations Fonds «21-21 »	500 126	500 126	0
Remboursement « 21-21 »	-56 079	-56 079	0
Prêts aux Personnels	152 216	152 216	0
Total	14.045.219	13 133 009	912.210

Les placements et les autres actifs financiers se présentent comme suit:

(En dinars)

	30.06.2008	30.06.2007	VARIATION
ACTIONS	3.085.376	1.619.513	1.465.863
▪ BTEI	1.597.752	1.478.260	119.493
▪ STB	0	0	0
▪ STAR	0	6.226	-6.225
▪ SIAME	11.040	5.040	6.000
▪ SITS	9.334	9.333	0
▪ TUNIS AIR	17.800	17.800	0
▪ GIF	15.200	15.200	0
▪ SFBT	371.123	0	371.123

▪ BIAT	74.693	0	74.693
▪ ASSADE	10.508	4.080	6.428
▪ WIFAK LEAZING CONTRAT LIQUIDITE	172.513	0	172.513
▪ WIFAK LEASING	658.610	0	658.610
▪ SIMPAR	34.160	34.160	0
▪ ESSOUKNA	10.500	10.500	0
▪ MAG GENERAL	17.235	17.234	0
▪ SIPHAT	21.680	21.680	0
▪ BH	24.279	0	24.279
▪ BNA SOFIGES	10.720	0	10.720
▪ SPDIT SOF	28.073	0	28.073
▪ ADWYA SOF	156	0	156
BON DE TRESOR	2.100.000	3.500.000	-1.400.000
▪ BH	2.100.000	3.500.000	-1.400.000

5.2- Renseignements financiers

5.2.1 Etats financiers comparés au 31/12/2007

Bilans comparés au 31 décembre

(Exprimé en Dinar Tunisien)

ACTIFS	N	2007	2006	2005
ACTIFS IMMOBILISES				
. Immobilisations incorporelles		23 919	21 787	20 125
Moins : Amortissements		-21 226	-18 237	-11 660
	2	2 693	3 550	8 465
. Immobilisations corporelles		804 624	849 342	585 578
Moins : Amortissements		-242 236	-175 608	-265 319
	3	562 388	673 734	320 259
. Immobilisations financières		13 133 009	12 207 052	12 604 261
Moins: Provisions		-1 170 180	-829 680	-829 680
	4	11 962 829	11 377 372	11 774 581
TOTAL DES ACTIFS IMMOBILISES		12 527 910	12 054 656	12 103 305
. Autres actifs non courants		0	0	2 277
TOTAL DES ACTIFS NON COURANTS		12 527 910	12 054 656	12 105 582
ACTIFS COURANTS				
. Clients et comptes rattachés		50 804	72 624	40 630
Moins : Provisions		-21 114	-21 114	-10 829
	5	29 690	51 510	29 801
. Autres actifs courants		1 791 591	2 332 062	1 045 100
Moins : Provisions		-18 771	-18 771	-18 771
	6	1 772 820	2 313 291	1026 329
. Placements et autres actifs financiers		3 385 376	6 145 927	1 891 468
Moins : Provisions		-33 654	-36 428	-71 273
	7	3 351 722	6 109 499	1 820 195
. Liquidités et équivalents de liquidités	8	2 773 047	916 845	3 106 572
TOTAL DES ACTIFS COURANTS		7 927 279	9 391 145	5 982 897
TOTAL DES ACTIFS		20 455 189	21 445 801	18 088 479

CAPITAUX PROPRES ET PASSIFS	N	2007	2006	2005
CAPITAUX PROPRES				
. Capital social		13 071 360*	13 071 360	9 803 520
. Réserves		258 794	244 037	219 742
. Autres capitaux propres		1 130 055	1 130 357	1 105 969
. Résultats reportés		280 398	151 542	-447 842
TOTAL CAPITAUX PROPRES AV. RESULTAT	9	14 740 607	14 597 296	10 681 389
RESULTAT DE L'EXERCICE		-180 223	143 614	933 724
TOTAL DES CAPIT. PROPRES AV. AFFECTATION		14 560 384	14 740 910	11 615 113
PASSIFS				
PASSIFS NON COURANTS				
. Provisions pour risques et charges		0	0	73 590
. Emprunts		1 704 075	2 719 700	2 706 131
. Fonds 21/21		450 547	458 685	468 902
. FOPRODI		679 650	792 450	472 950
. Fonds gérés		610 000	610 000	610 000
TOTAL DES PASSIFS NON COURANTS	10	3 444 272	4 580 835	4 331 573
PASSIFS COURANTS				
. Fournisseurs et comptes rattachés		0	0	0
. Avances sur cession de participations	11	2 109 570	1 865 070	1 588 565
. Autres passifs courants	12	340 963	253 540	553 228
. Concours bancaires et autres passifs financiers		0	5 446	0
TOTAL DES PASSIFS COURANTS		2 450 533	2 124 056	2 141 793
TOTAL DES PASSIFS		5 894 805	6 704 891	6 473 366
TOTAL DES CAPITAUX PROPRES ET PASSIFS		20 455 189	21 445 801	18 088 479

* L'AGE de 30/05/2008 a décidé de réduire le capital social à 13.016.710 dinars par le rachat et l'annulation de 5.465 actions souscrites et non entièrement libérées.

Etats de résultat comparés au 31 décembre

	N	2007	2006	2005
. Revenus des titres de part		158 564	293 026	1 435 406
. Produits de placement		646 088	485 689	213 736
. Autres produits d'exploitation		27 930	47 940	43 392
TOTAL PRODUITS D'EXPLOITATIONS		832 582	826 655	1 692 534
CHARGES D'EXPLOITATIONS				
. Charges de personnel		270 993	254 838	250 214
. Dotations aux amortissements et provisions		443 771	52 399	306 732
. Autres charges d'exploitation		228 962	300 524	217 615
TOTAL CHARGES D'EXPLOITATIONS		943 726	607 761	774 561
RESULTAT D'EXPLOITATION		-111 144	218 894	917 974
. Charges financières nettes		-64 251	-133 067	5 989
. Autres gains ordinaires		424	58 647	11 430
. Autres pertes ordinaires		-4 418	-33	-2
RESULTAT DES ACTIVITES ORDINAIRES AVANT IMPÔTS		-179 389	144 441	935 391
. Impôts sur les bénéfices		-834	-827	-1 667
RESULTAT DES ACTIVITES ORDINAIRES APRES IMPÔTS		-180 223	143 614	933 724
. Eléments extraordinaires				
RESULTAT NET DE L'EXERCICE	13	-180 223	143 614	933 724
. Effets des modifications comptables				** -62 000
RESULTAT DE L'EXERCICE APRES MODIFICATION COMPTABLE		-180 223*	143 614*	871 724

* Compte tenu de l'insuffisance de provisions révélée par le commissaire aux comptes, le résultat de l'exercice serait de (1 442 386DT) en 2006 et de (1 766 223DT) en 2007.

** Il s'agit de pénalités sur redressement fiscal relative à des exercices antérieurs (94-95-96-97).

Etats de flux de trésorerie comparés au 31 décembre

	2007	2006	2005
Flux d'exploitation			
. Résultat net	-180 223	143 614	933 724
Ajustements pour :			
. Amortissements et provisions	443 771	52 399	306 732
. Autres gains ordinaires			
Variation des :			
. Créances	21 820	-31 995	-9 566
. Autres actifs	-674 944	-422 079	-42 881
. Fournisseurs et autres dettes	87 423	-21 615	-7 014
. Plus moins valus de cession		-58 647	-1 239 706
Flux de trésorerie d'exploitation	-302 153	-338 323	-58 712
Flux d'investissement			
. Décaissements affectés à l'acquisition d'imm. Corporelles et incorporelles	-168 808	-397 842	-79 939
. Encaissements provenant de la cession d'imm. Corporelles et incorporelles	212 500	14 400	19 200
. Décaissements affectés aux frais préliminaires			
. Décaissements affectés à l'acquisition d'imm. Financières	-2 137 475	-2 136 475	1 510 000
. Encaissements provenant de la cession d'imm. Financières	1 274 931	2 510 504	3 132 109
Flux de trésorerie d'investissement	-818 852	-9 413	1 561 370
Flux de financement			
. Distribution des dividendes		-258 098	0
. Encaissements suite à l'émission des actions	1 114 165	2 195 796	1 061 683
. Encaissements des avances sur cession des participations	244 500	276 504	256 365
. Encaissements FOPRODI/BEI	244 500	919 500	0
. Encaissements revenus revenant à la BEI et FONDS GERES		0	450 000
. Décaissements/FNE	-8 138	-10 217	-4 701
. Décaissements FOPRODI/BEI	-1 372 925	-716 463	0
. Encaissements parvenus des fonds à capital risque		0	0
. Alimentation du fonds social			2 471
Flux de trésorerie de financement	222 102	2 407 022	1 765 818
VARIATION DE TRESORERIE	14	-898 903	3 268 476
. Trésorerie au début	7 057 326	4 998 040	1 729 564
. Trésorerie à la fin	6 158 423	7 057 326	4 998 040

1/ SYSTEMES ET PRINCIPES COMPTABLES APPLIQUES

1-1- Présentation des comptes et des états financiers :

Les états financiers de la société « SODIS-SICAR » arrêtés au 31 décembre 2007 ont été établis conformément aux dispositions de la norme comptable générale du système comptable des entreprises.

L'état de résultat et l'état de flux de trésorerie ont été présentés selon le modèle autorisé.

1-2- Système comptable :

La comptabilité de la société « SODIS-SICAR » est tenue sur un outil informatique. Le logiciel comptable actuellement en place permet à la société de disposer du Grand livre, de la balance générale et de générer automatiquement les états financiers.

1-3- Principes et méthodes comptables :

Les principes et méthodes comptables les plus significatifs appliqués par la société de Développement et d'Investissement du Sud « SODIS- SICAR » pour l'élaboration de ses états financiers sont les suivants :

1-3-1 Immobilisations :

a-Immobilisations corporelles et incorporelles

Les immobilisations corporelles et incorporelles sont enregistrées aux prix d'achat TVA comprise, du fait que le taux de déduction de la TVA est très faible.

Les cessions des immobilisations corporelles et incorporelles sont comptabilisées en diminution des immobilisations pour leur valeur brute. La différence entre la valeur comptable nette à la date de cession et le prix de cession est enregistrée au compte « Produits nets sur cession des immobilisations » ou au compte « charges nettes sur cession des immobilisations ».

La société pratique la méthode d'amortissement linéaire de ces immobilisations.

La société a adopté les nouveaux taux d'amortissement prévus par le décret n° 2008-492 du 25 février 2008 du Ministre de finance.

b- Immobilisations financières

Etant une société d'investissement à capital risque, la SODIS- SICAR procède à la prise de participation dans des sociétés situées notamment dans les zones du sud tunisien. Sa participation est matérialisée par une convention de participation avec accord de rétrocession.

Les immobilisations financières sont enregistrées aux coûts d'acquisition.

Les actions partiellement libérées sont présentées conformément à la norme comptable relative aux placements –NC 07- paragraphe 11.

Les actions gratuites reçues par la société postérieurement à l'acquisition des immobilisations financières ne sont pas constatées au bilan de la société.

Les provisions sont estimées à la date de clôture de l'exercice, sur la base de la situation financière de la société émettrice et sur la base des impayés en principal. Le complément de provision est enregistré au compte « Dotation aux provisions pour dépréciation des immobilisations financières », les reprises sur provisions sont comptabilisées au compte « Reprises sur provisions pour dépréciation des éléments financiers ».

Les avances reçues par la SODIS-SICAR sur cession de ses prises de participation sont enregistrées au compte « avances sur cession de participation » au niveau du passif courant.

Dans le cadre du projet de développement du secteur privé – Deuxième volet (Tunisie) – EUROMED (Prêt conditionnel sur capitaux à risque), un contrat de financement a été signé en 1997 entre la Banque européenne d'Investissement « B.E.I » et SODIS – SICAR ayant pour objet la participation de la SODIS-SICAR au programme de financement du secteur financier financé par la Commission européenne.

En outre, la SODIS – SICAR a signé en 1999 une convention avec le Ministère des finances portant sur la gestion du « FOPRODI ».

1-3-2- Unité monétaire :

Les comptes de la société « SODIS – SICAR » sont arrêtés et présentés en Dinars.

1-3-3- Continuité de l'exploitation :

Les états financiers arrêtés au 31 décembre 2007 ont été établis dans la perspective de la continuité de l'exploitation.

ACTIFS

Note 2- IMMOBILISATIONS INCORPORELLES

Les immobilisations incorporelles nettes ont connu une diminution de 857 DT qui se détaille comme suit :

. Acquisition d'un logiciel	2 132 DT
. Dotations aux amortissements	-2 989 DT
	<hr/>
Variation	-857 DT

Note 3- IMMOBILISATIONS CORPORELLES

Les immobilisations corporelles nettes ont connu une diminution de 111 346 DT revenant de 673 734 DT au 31/12/2006 à la somme de 562 388 DT à la clôture de l'exercice 2007.

Cette variation s'analyse comme suit :

▪ Acquisitions de l'exercice	166 676 DT
▪ Cessions de l'exercice	-211 394 DT
▪ Reclassements de l'exercice	315 308 DT
▪ Reclassements de l'exercice	-315 308 DT
▪ Dotations aux amortissements de l'exercice	-66 628 DT
	<hr/>
Total	-111 346 DT

Les opérations intervenues sur le poste « immobilisations corporelles » sont analysées comme suit :

- Acquisitions :

Les investissements s'élèvent à la clôture de l'exercice 2007 à la somme de 481 984 DT et concernent les postes suivants :

- Constructions (a)	104 258 DT
- Matériels Informatiques	4 648 DT
- Equipements de bureau	25 484 DT
- A.A.I / Construction	6 822 DT
- Installations et Aménagements Divers	25 464 DT
	<hr/>
Total	166 676 DT

(a) : Il s'agit l'acquisition d'un immeuble, (nouveau siège de la société à Médenine), auprès de la société SIM-SUD. Ce montant est relatif au paiement du 3^o et 4^o dernière tranche.

- Cession :

La cession s'élève au 31/12/2007 à la somme de 211 394 DT et correspondent à la vente d'un terrain sise à Tataouine.

• Amortissements :

Les dotations aux amortissements de l'exercice 2007 se sont élevées à 66 628 DT. A ce titre, nous nous sommes assurés que le montant figurant au tableau d'amortissement concorde avec celui porté au compte de charges, que les bases d'évaluation et les taux utilisés pour l'amortissement sont conformes aux taux prévus par le décret n° 2008-492 du 25 février 2008 du Ministre de finance.

Le tableau ci après, retrace les différents mouvements des immobilisations corporelles et incorporelles intervenues au cours de l'exercice 2007 en valeurs brutes et en amortissements.

Désignation	IMMOBILISATIONS				AMORTISSEMENTS				V.C.N. 31.12.2007
	V brute 31.12.2007	Acquis 2007	Cessions 2007	V.Brute 31.12.07	Amort. 01.01.2007	Dotat. 2007	Reprise sur amort	Amort. 31.12.2007	
Frais d'augmentation de capital	16 410	0	0	16 410	16 410	0	0	16 410	0
TOTAL 1	16 410	0	0	16 410	16 410	0	0	16 410	0
Immobilisations incorporelles									
logiciel	21 787	2 132	0	23 919	18 237	2 989	0	21 226	2 693
TOTAL 2	21 787	2 132	0	23 919	18 237	2 989	0	21 226	2 693
Immobilisations corporelles									
Terrain	211 394	0	-211 394	0				0	0
Constructions	6 026	104 258	315 308	425 592	5 422	11 178	0	16600	408 992
Matériels informatiques	73 365	4 648	0	78 013	48 374	19264	0	67 638	10 375
Matériels de transport	120 278	0	0	120 278	42 642	23 037	0	65 679	54 599
Equipements de bureau	62 242	25 484	0	87 726	41 246	8 865	0	50 111	37 615
AAI construction	16 351	6 822	0	23 173	2 844	1 521	0	4 365	18 808
Install. Amé. Agence	44 378	25 464	0	69 842	35 080	2763	0	37 843	31 999
Immobilisations en cours	315 308	0	-315 308	0	0	0	0	0	0
TOTAL 3	849 342	166 676	-211 394	804 624	175 608	66 628	0	242 236	562 388
TOTAL 1+2+3	887 539	168 808	-211 394	844 953	210 255	69 617	0	279 872	565 081

Note 4- IMMOBILISATIONS FINANCIERES

Les immobilisations financières brutes s'élèvent à 13 133 009 DT au 31/12/2007, contre 12 207 052 DT au 31/12/2006, enregistrant une augmentation de 925 957 DT, ainsi détaillée :

Cession des Participations		-505 500 DT
▪ Société NBC	-505 500 DT	
Reclassement des Participations (1)		-700 000 DT
▪ EL WIFACK LEASING	-700 000 DT	
Nouvelles participations		2 119 475 DT
▪ HOTEL DAR ALKAMAR	75 000 DT	
▪ HOTEL BASSAM	480 000 DT	
▪ FOYER DU SUD	150 000 DT	
▪ SODET SUD	500 000 DT	
▪ HUPOCAMP DJERBA	50 000 DT	
▪ SOVAPO	106 000 DT	
▪ IKDAM GESTION	24 975 DT	
▪ YASMINA PARC	28 000 DT	
▪ MTS BACCAR	47 000 DT	

▪ CALL MED SERVICE	45 000 DT
▪ SOPEM SUD	150 000 DT
▪ KAWACH BETON	125 000 DT
▪ STE ENNAJAH RECYCLAGE	7 500 DT
▪ AFRIQUE BETUME	36 000 DT
▪ STAR PLAST	60 000 DT
▪ SOCCER	64 000 DT
▪ SNEF	136 000 DT
▪ SAHAR	35 000 DT

Remboursement 21-21
Prêts accordés au personnel en 2007

-6 018 DT
18 000 DT

Total

925 957 DT

(1) : Il s'agit d'une opération de reclassement des actions de la société EL WIFACK LEASING (les titres de participations) en « Actions Boursiers », après leur introduction en BVMT.

Le portefeuille de la société **SODIS – SICAR** au 31-12-2007 se présente comme suit :

Clients	Valeur brute au 31/12/2007	Valeur brute au 31/12/2006	Variation
SOGAPROH	1 200 000	1 200 000	0
Céramiques du Sud	1 137 666	1 137 666	0
Djerba thermalisme	400 000	400 000	0
Sud- SICAR	200 000	200 000	0
SOGEM	110 000	110 000	0
Polyclinique les palmiers	250 000	250 000	0
Scam	130 000	130 000	0
Gramasud	100 000	100 000	0
Diana Club	350 000	350 000	0
Sté Zone Franche de Zarzis	300 000	300 000	0
SODET SUD	700 000	200 000	500 000
Hôtel ABIR	230 000	230 000	0
STAR TOURISME	900 000	900 000	0
IDEAL FOOD	315 650	315 650	0
El Wifack Leasing	0	700 000	-700 000
Yasmina Park	287 300	259 300	28 000
Compagnie Int Fruits	200 000	200 000	0
AB COMMUNICATION	50 000	50 000	0
AMEN AGRICOLE	50 000	50 000	0
SIM SUD	245 000	245 000	0
MED FOOD	700 000	700 000	0
SOGENAS	700 000	700 000	0
BISCUIT-CHAABANE	0	505 500	-505 500
FOYER SALMA	80 000	80 000	0
SOGEGAT	400 000	400 000	0
BISCUIT- DARBOUZE	90 000	90 000	0
GOLF DES OASIS	350 000	350 000	0
SAT FONCAGE	35 000	35 000	0
ELEZDIHAR	35 000	35 000	0
DAKYANOUS	150 000	150 000	0
HOTEL BAVARIA	75 000	75 000	0
CEPENT	70 000	70 000	0
IKDAM FONDS	250 000	250 000	0
IKDAM- GESTION	49 950	24 975	24 975
MED FOOD INDUSTRY	454 000	454 000	0
BETON KAWACHE	250 000	125 000	125 000
SOTUTEC	22 500	22 500	0
CALL MED SERVICE	90 000	45 000	45 000
HOTEL BASSEM	480 000	0	480 000
HOTEL DAR ALKAMAR	75 000	0	75 000

SOVAPO	106 000	0	106 000
FOYER DU SUD	150 000	0	150 000
HYPOCAM	50 000	0	50 000
MTS	47 000	0	47 000
SOPEM SUD	150 000	0	150 000
STE ENNAJAH PLAST	7 500	0	7 500
AFRIQUE BETUME	36 000	0	36 000
STAR PLAST	60 000	0	60 000
SOCCER	64 000	0	64 000
SNEF	136 000	0	136 000
SAHAR	35 000	0	35 000
Autres participations	183 180	183 180	0
Sous total	12 536 746	11 622 771	913 975
Participations Fonds «21-21 »	500 126	500 126	0
Remboursement « 21-21 »	-56 079	-50 061	-6 018
Prêts aux Personnels	152 216	134 216	18 000
Total	13 133 009	12 207 052	925 957

Il y a lieu de signaler que la cession de titres n'est comptabilisée qu'après la réception de l'avis d'opération de la BVMT ; la cession des titres suivants n'est pas encore réalisée au niveau de la BVMT :

Céramique du Sud	537.666
Gramasud	100.000
SOGENAS	100.000
TOTAL	737.666

Le prix de cession est constaté au passif du bilan sous la rubrique « Avances sur cessions de participations ».

Les participations de la société ont été provisionnées à hauteur de 340 500 DT détaillés comme suit :

DAKYANOUS	40 000 DT
MED FOOD	160 500 DT
IDEAL FOOD	80 000 DT
FOYER SLAMA	60 000 DT
TOTAL	340 500 DT

Note 5- CLIENTS ET COMPTES RATTACHES

La valeur nette de cette rubrique au 31/12/2007 totalise 29 690 DT, contre un solde net de 51 510 DT à la clôture de l'exercice 2006, enregistrant une diminution de 21 820 DT ainsi détaillée :

DESIGNATION	2007	2006	VARIATION
▪ Clients – rétrocessions (1)	35 189	39 389	-4 200
▪ Clients - prestations de services	4 786	22 406	-17 620
▪ Clients – produits non facturés (2)	10 829	10 829	0
Total Brut	50 804	72 624	-21 821
▪ Provisions / Comptes clients	-21 114	-21 114	0
Total Net	29 690	51 510	-21 820

(1) : Le solde de ce compte est provisionné en 2006 à concurrence de 10 285 DT, correspondant à une plus-value facturée en 2004 et non encore réglée.

(2) : Il s'agit des créances sur loyers comportant des soldes anciens totalement provisionnés.

Note 6- AUTRES ACTIFS COURANTS

La valeur nette de cette rubrique au 31/12/2007 est de 1 772 820 DT contre 2 313 291 DT aux termes de l'exercice 2006, enregistrant une diminution de 540 471 DT, détaillée comme suit :

DESIGNATION	2007	2006	VARIATION
Fournisseurs - Débiteurs	3 058	6 558	-3 500
Personnel et comptes rattachés (1)	21 245	41 806	-20 561
Etat – Impôts et Taxes	252 230	221 323	30 907
Capital souscrit appelé non versé (2)	219 381	1 333 546	-1 114 165
Débiteurs Divers (3)	275 000	275 000	0
Avance / Recette de Finances (4)	555 097	237 899	317 198
Autres Débiteurs Divers (5)	254 215	31 391	222 824
Produits à recevoir (6)	209 549	182 128	27 421
Compte d'attente	0	579	-579
Charges constatées d'avances	1 816	1 832	-16
Total Brut	1 791 591	2 332 062	-540 471
Provisions / autres actifs courants	-18 771	-18 771	0
Total Net	1 772 820	2 313 291	-540 471

(1) Le solde de la rubrique «personnel et comptes rattachés» enregistre essentiellement le reclassement de l'échéance à moins d'un an des prêts accordés au personnel sur le fonds social, et les avances sur salaires.

(2) Le solde de compte « capital souscrit appelé non versé» représente le montant appelé et non encore libéré par les actionnaires au 31/12/2007.

(3) Le compte « débiteur divers », correspond à un montant restant à régler sur la vente d'un terrain à Zarzis. Un montant de 100 000 DT a été réglé en 2008.

(4) Ce compte enregistre les avances versées à l'administration fiscale, au titre d'un redressement fiscal. L'affaire en justice contre l'administration est en cours. Par prudence, la société doit constater une provision qui couvre le risque fiscal lié à cette affaire. Ce risque est estimé à 1 586 000 DT.

(5) Le solde du compte « Autres Débiteurs Divers » s'élève à 254 215 DT au 31/12/2007, se détaillant comme suit :

- NOFASUD (a)	103 476 DT
- Créances sur cessions d'immobilisations (b)	101 250 DT
- SIM SUD	5 779 DT
- EL WIFACK LEASING	13 736 DT
- BTS	8 877 DT
- SOFIGES	16 809 DT
- SODINO/SIDCO/FRDCM	3 517 DT

- Personnels détachés	456 DT
- STIM	240 DT
- Assurances	75 DT

Total **254 215 DT**

(a) Il s'agit d'une opération d'aval signée par la SODIS avec l'administration fiscale au profit de la société NOFASUD, suite à laquelle la SODIS a payé à la place de la société NOFASUD un montant de 103 476 DT pour permettre à cette dernière de bénéficier de l'amnistie fiscale.

(b) Le solde de ce compte présente le reste à payer sur la cession d'un terrain sis à Tataouine.

(6) Ce compte enregistre essentiellement la partie de la plus-value sur l'opération de cession des actions EL WIFACK LEASING, non encore encaissée au 31/12/2007 pour 190 778.

Note 7- PLACEMENTS ET AUTRES ACTIFS FINANCIERS

La valeur nette de cette rubrique au 31/12/2007 est de 3 351 722 DT contre 6 109 499 DT à la clôture de l'exercice 2006, soit une diminution de 2 757 777 DT détaillée ainsi :

	2007	2006	VARIATION
Actions	3 085 376	1 645 927	1 439 449
▪ BTEI	1 597 753	1 478 260	119 493
▪ STB	0	27 457	-27 457
▪ STAR	0	140 210	-140 210
▪ SIAME	11 040	0	11 040
▪ SITS	9 334	0	9 334
▪ TUNISAIR	17 800	0	17 800
▪ GIF	15 200	0	15 200
▪ SFBT	371 124	0	371 124
▪ BIAT	74 693	0	74 693
▪ ASSADE	10 508	0	10 508
▪ WIFACK LEASING	172 513	0	172 513
▪ WIFACK LEASING	658 610	0	658 610
▪ SIMPAR	34 160	0	34 160
▪ ESSOUKNA	10 500	0	10 500
▪ MAGASIN GENERAL	17 234	0	17 234
▪ SIPHAT	21 680	0	21 680
▪ BH	24 279	0	24 279
▪ BNA SOFIGES	10 719	0	10 719
▪ SPIDIT SOF	28 073	0	28 073
▪ ADWYA SOF	156		156
Bons de Trésor	300 000	4 500 000	-4 200 000
▪ BH	300 000	4 500 000	-4 200 000
Total Brut	3 385 376	6 145 927	-2 760 551
Provisions / Actions	-33 654	-36 428	2 774
Total Net	3 351 722	6 109 499	-2 757 777

Il est à noter que les actions ont été valorisées au cours boursier moyen du mois décembre 2007.

Note 8- LIQUIDITES ET EQUIVALENTS DE LIQUIDITES

La valeur de la rubrique au 31/12/2007 est de 2 773 047 DT, contre 916 845 DT à la clôture de l'exercice 2006, enregistrant une augmentation de 1 856 202 DT qui se détaille comme suit :

	2007	2006	VARIATION
▪ Attijari Bank	36 073	36 162	-89
▪ Attijari Bank / Fond social	315 237	13 806	301 431
▪ BH	2 243 084	659 951	1 583 133
▪ STB	17 726	0	17 726
▪ AMEN BANK	5 861	5 904	-43
▪ BNA	147 628	191 577	-43 949
▪ BIAT	188	188	0
▪ Compte Courant Postal	6 988	9 126	-2 138
▪ Caisse	262	131	131
Total	2 773 047	916 845	1 856 202

Note 9- CAPITAUX PROPRES

Le solde des capitaux propres au 31/12/2007 est de 14 560 384 DT, contre 14 740 910 DT à la clôture de l'exercice 2006, enregistrant une diminution de 180 526 DT qui se détaille comme suit :

	2007	2006	VARIATION
▪ Capital Social	13 071 360	13 071 360	0
▪ Réserves	258 794	244 037	14 757
▪ Autres capitaux propres	1 130 055	1 130 357	-302
▪ Résultats reportés	280 398	151 542	128 856
Total des capitaux propres avant résultat	14 740 607	14 597 296	143 311
▪ Résultat de l'exercice	-180 223	143 614	-323 837
Total des capitaux propres avant affectation	14 560 384	14 740 910	-180 526

L'augmentation des capitaux propres avant résultat, soit de 143 311 DT, se détaille comme suit :

▪ L'affectation du résultat de l'exercice 2006, selon L'AGO tenu le 30/05/2007 en :	
- Réserves légales	14 757 DT
- Résultats Reportés	128 856 DT
▪ Dons accordés sur Fonds Social	- 3 000 DT
▪ Intérêts des prêts sur Fonds Social	2 698 DT
TOTAL	143 311 DT

Note 10- PASSIFS NON COURANTS

A la date de clôture de l'exercice 2007, les passifs non courants de la société «SODIS-SICAR» s'élevaient à 3 444 272 DT, contre 4 580 835 DT au 31/12/2006, enregistrant une diminution de 1 136 563 DT détaillée comme suit :

		2007	2006	VARIATION
• Emprunts BEI	(1)	1 704 075	2 719 700	-1 015 625
• Fonds 21 / 21	(2)	450 547	458 685	-8 138
• Fonds / FOPRODI	(3)	679 650	792 450	-112 800
• Fonds Gérés	(4)	610 000	610 000	0
Total		3 444 272	4 580 835	-1 136 563

(1) Fonds provenant de la BEI dans le cadre de financement du secteur privé. La variation négative de ce compte pour 1 015 625 DT correspond au remboursement du principal sur cession des actions de la société EL WIFACK LEASING.

(2) Fonds provenant de l'Etat dans le cadre de financement du projet 21-21. La baisse de ce compte pour 8 138 DT représente le remboursement réalisé en 2007.

(3) Fonds provenant de l'Etat dans le cadre de financement des projets de développement. La diminution de ce compte pour 112 800 DT se détaille comme suit :

- Participation FOPRODI / MTS BACCAR	27 000 DT
- Participation FOPRODI / SOVAPO	73 500 DT
- Participation FOPRODI / SNEF	100 000 DT
- Participation FOPRODIS / SOCCER	44 000 DT
- Remboursement / Cession participation NBC	-357 300 DT
Total	-112 800 DT

(4) Fonds gérés provenant de la société EL WIFACK LEASING pour un montant de 610.000 DT.

Note 11- AVANCES SUR CESSION DE PARTICIPATIONS

A la date de clôture de l'exercice 2007, les avances sur cession de participations totalisent 2 109 570 DT, contre 1 865 070 DT au 31/12/2006, enregistrant une augmentation de 244 500 DT, détaillée comme suit :

Participations	2007	2006	Variation
• Participations / SOGENAS	100 000	100.000	0
• Participations / Céramiques du Sud	597 000	537 000	60 000
• Participations / Gramasud	100 000	100 000	0
• Participation / Hôtel Abir	46 000	46 000	0
• Participation / Star Tourisme	809 900	629 700	180 200
• Participation / Med Invest (Diana Club)	315 000	315 000	0
• Participation / Amen Agricole	16 265	11 965	4 300
• Participation / CIF	81 405	81 405	0
• Participation / SOGEGAT	44 000	44 000	0

Total	2 109 570	1 865 070	244 500
--------------	------------------	------------------	----------------

L'accroissement de cette rubrique, soit 244 500 DT, s'explique par les avances sur cessions de participations effectuées par les clients de la « SODIS-SICAR » au cours de l'exercice 2007.

Note 12- AUTRES PASSIFS COURANTS

A la date de clôture de l'exercice 2007, les autres passifs courants de la société « SODIS-SICAR » totalisent 340 963 DT, contre 253 540 DT au 31/12/2006, soit une augmentation de 87 423 DT qui se détaille comme suit :

	2007	2006	Variation
▪ Personnel et comptes rattachés	110	165	-55
▪ Etat – Impôts et Taxes (1)	17 432	18 613	-1 181
▪ Associés – Dividendes à payer (2)	110 954	117 074	-6 120
▪ Créiteurs Divers BEI / FOPRODI (3)	160 006	57 095	102 911
▪ Organismes Sociaux	15 612	15 950	-338
▪ Charges à payer	30 997	39 696	-8 699
▪ Compte d'attente	905	0	905
▪ Produits constatés d'avances	4 947	4 947	0
Total	340 963	253 540	87 423

(1) Les impôts et taxes dus à la clôture de l'exercice 2007 s'élèvent à 17 432 DT. Il s'agit de :

- Retenues à la source / Salaires	5 637 DT
- I/S à payer 2007	834 DT
- TVA collectée	4 033 DT
- FOPROLOS	364 DT
- Autres impôts et taxes	6 564 DT

Total	17 432 DT
--------------	------------------

(2) Le solde du compte « Associés dividendes à payer », soit 110 954 DT, se détaille comme suit :

. Solde reporté de l'exercice 2006	117 074 DT
. Paiement dividendes en 2007	- 6 120 DT

Total	110 954 DT
--------------	-------------------

En outre, le solde de ce compte comprend des dividendes relatifs à des exercices antérieurs à 1998 pour un montant de 34.888 DT et qui se révèlent à notre avis être imprescriptible.

(3) Il s'agit essentiellement des avances sur cessions des participations revenant à la BEI.

Note 13- ETAT DE RESULTAT

Le résultat net de l'exercice 2007 est déficitaire de 180 223 DT, contre un résultat net bénéficiaire de 143 614 DT à la clôture de l'exercice 2006, enregistrant une diminution de 323 837 DT, qui s'explique essentiellement par la baisse des revenus de participations de 134 462 DT est la constatation des provisions pour 340 500 DT.

Le détail des produits d'exploitation au 31/12/2007 est comme suit :

- Revenus des titres et des parts		158 564 DT
▪ EL WIFACK LEASING	2 220 DT	
▪ STAR TOURISME	96 500 DT	
▪ SNBC	34 200 DT	
▪ IKDAM GESTION	25 644 DT	
- Produit des placements		646 088 DT
▪ DIVIDENDES / BTEI	90 410 DT	
▪ DIVIDENDES / SOFIGES	13 714 DT	
▪ DIVIDENDES / EL WIFACK LEASING	36 221 DT	
▪ DIVIDENDES / SIMPAR	1 350 DT	
▪ DIVIDENDES DIVERS	2 991 DT	
▪ PLUS VALUE / BTEI	119 492 DT	
▪ PLUS VALUE / EL WIFACK LEASING	160 015 DT	
▪ PLUS VALUE / BIAT	1 736 DT	
▪ PLUS VALUE / BH	2 344 DT	
▪ PLUS VALUE / STB	11 743 DT	
▪ PLUS VALUE / STAR	21 501 DT	
▪ PLUS VALUE DIVERS	3 375 DT	
▪ INTERETS / PLACEMENTS	144 767 DT	
▪ Reprises sur provisions / STAR	36 429 DT	
- Autres produits d'exploitation		27 930 DT
. FRAIS D'ETUDES	13 641 DT	
. JETONS DE PRESENCE	13 302 DT	
. DIVERS	987 DT	
		<hr/>
Total		832 582 DT

Quant aux charges d'exploitation, elles ont connu une augmentation de 335 965 DT en passant de 607 761 DT au 31/12/2006 à 943 726 DT au 31/12/2007. Cette augmentation résulte des éléments suivants :

-Les charges de personnel sont passées de 254 838 DT en 2006 à 270 993 DT en 2007, soit une augmentation de 16 155 DT.

-Les amortissements et provisions ont connu une augmentation de 391 372 DT ; elles passent de 52 399 DT en 2006 à 443 771 DT en 2007.

-Les autres charges d'exploitation ont connu une diminution de 71 562 DT revenant de 300 524 DT au 31/12/2006 à 228 962 DT au 31/12/2007.

Compte tenu de ce qui précède, le résultat d'exploitation s'établit à un déficit de 111 144 DT en 2007 contre un excédent de 218 894 DT en 2006, soit une diminution de 330 038 DT.

Après la prise en compte des charges financières nettes, des autres éléments ordinaires et de l'impôt dû, le résultat net de l'exercice 2007 s'établit à un déficit net de 180 223 DT, contre un bénéfice de 143.614 DT.

Note 14- ETAT DE FLUX DE TRESORERIE

La trésorerie à la fin de l'exercice 2007 de la SODIS-SICAR a connu une diminution de 898 903 DT par rapport à l'exercice 2006 et ce, en revenant de 7057 326 DT au 31/12/2006 à 6 158 423 DT à la clôture de l'exercice 2007.

Cette diminution provient de l'effet conjugué des flux de trésorerie provenant des activités de financement soit 222 102 DT, des flux de trésorerie affectés aux activités d'investissement soit -818 852 DT et des flux de trésorerie affectés à l'exploitation soit – 302 153 DT.

Il est à noter que les rubriques de l'état de flux tel que présenté doivent être retraités pour mieux refléter les spécificités d'une SICAR.



F.M.B.Z. KPMG TUNISIE
Les Jardins du Lac
B.P. n°317
Publiposte Rue Lac Echkei
Les Berges du Lac, 1053 Tunis

Téléphone: +216 71 19 43 44
Télécopie: +216 71 19 43 20
E-Mail: fmbz@kpmg.com.tn

Tunis, le 28 Avril 2008

*A Messieurs les Actionnaires de la Société de
Développement et d'investissement du sud -
Société d'investissement à capital risque
«SODIS - SICAR »*

Immeuble Ettannia- Medenine

N.REF : MBZ/ LA/AR/ AK/ 033/ 2007
OBJET : Rapport général -Exercice 2007

**RAPPORT GENERAL DU COMMISSAIRE AUX COMPTES SUR LES ETATS
FINANCIERS DE L'EXERCICE CLOS LE 31 DECEMBRE 2007**

Messieurs les Actionnaires,

En exécution du mandat de commissariat aux comptes que votre assemblée générale a bien voulu nous confier et conformément aux dispositions des articles 258 et suivants du code des sociétés commerciales, nous avons examiné le bilan de la **SOCIETE DE DEVELOPPEMENT ET D'INVESTISSEMENT DU SUD « SODIS – SICAR »** arrêté au 31 décembre 2007, totalisant la somme de **20 455 189 DT**, l'état de résultat dégageant un déficit net de **180 223 DT** et l'état de flux de trésorerie enregistrant une variation négative de **898 903 DT**.

La direction est responsable de l'établissement et de la présentation sincère de ces états financiers, conformément aux Normes Comptables Tunisiennes. Cette responsabilité comprend : la conception, la mise en place et le suivi d'un système de contrôle interne relatif à l'établissement et la présentation sincère d'états financiers ne comportant pas d'anomalies significatives, que celles-ci résultent de fraudes ou d'erreurs, ainsi que la détermination d'estimations comptables raisonnables eu égard aux circonstances.

Notre responsabilité est d'exprimer une opinion sur ces états financiers sur la base de notre audit. Nous avons effectué notre audit selon les Normes de révision Comptables généralement admises en Tunisie. Ces normes requièrent de notre part de nous conformer aux règles d'éthique et de planifier et de réaliser l'audit pour obtenir une assurance raisonnable que les états financiers ne comportent pas d'anomalies significatives.

Un audit implique la mise en œuvre de procédures en vue de recueillir des éléments probants concernant les montants et les informations fournies dans les états financiers. Le choix des

F.M.B.Z. KPMG TUNISIE est membre
de KPMG INTERNATIONAL
Coopérative de droit Suisse

Capital social : 100 000 DTN
Matricule fiscal : 810663 T/A/M/000
Registre du commerce : B 148992002

procédures relève du jugement de l'auditeur, de même que l'évaluation du risque que les états financiers contiennent des anomalies significatives, que celles-ci résultant de fraudes ou d'erreurs.

En procédant à ces évaluations du risque, l'auditeur prend en compte le contrôle interne en vigueur dans l'entité relatif à l'établissement et la présentation sincère des états financiers afin de définir des procédures d'audit appropriées en la circonstance, et non dans le but d'exprimer une opinion sur l'efficacité de ce contrôle interne. Un audit comporte également l'appréciation du caractère approprié des méthodes comptables retenues et le caractère raisonnable des estimations comptables faites par la direction, de même que l'appréciation de la présentation d'ensemble des états financiers.

Nous estimons que les travaux que nous avons accomplis, dans ce cadre, fournissent un fondement raisonnable à notre opinion.

Lors de notre intervention nous avons relevés la remarque suivante :

- (1) Des avances ont été versées à l'administration fiscale pour un montant de 555 097 DT, au titre d'un redressement fiscal porté devant les tribunaux.
Par prudence, la société doit constater une provision pour couvrir le risque fiscal lié à cette affaire. Le risque total est estimé à 1 586 000 DT. (cf note 6)

A notre avis, compte tenu des diligences accomplies, conformément aux recommandations de la profession et sous réserve de l'incidence de la remarque formulée ci-dessus, nous certifions que les états financiers ci-joints, sont sincères et réguliers et qu'ils présentent pour tout aspect significatif, une image fidèle de la situation financière de la Société de développement et d'investissement du sud « SODIS-SICAR » au 31 décembre 2007 ainsi que le résultat de ces opérations à cette date.

Nous avons examiné le rapport du Conseil d'Administration destiné aux actionnaires. Les informations d'ordre comptable qui y figurent sont conformes à celles présentées dans les états financiers.

LE COMMISSAIRE AUX COMPTES
Moncef BOUSSANOUGA ZAMMOURI





F.M.B.Z. KPMG TUNISIE
Les Jardins du Lac
B.P. n°317
Publiposte Rue Lac Echkel
Les Berges du Lac, 1053 Tunis

Téléphone: +216 71 19 43 44
Télécopie: +216 71 19 43 20
E-Mail: fmbz@kpmg.com.tn

Tunis, le 28 Avril 2007

A MESSIEURS LES ACTIONNAIRES DE LA
SOCIETE DE DEVELOPPEMENT ET
D'INVESTISSEMENT DU SUD - SOCIETE
D'INVESTISSEMENT A CAPITAL RISQUE « SODIS
- SICAR »

IMMEUBLE ETTANMIA- MEDENINE

N.REF : MBZ/ LA/AR/ AK/ 033/ 2007

OBJET : Rapport sur les conventions visées par les articles 200 et 475 du code des sociétés commerciales

**RAPPORT DU COMMISSAIRE AUX COMPTES SUR LES CONVENTIONS VISEES
PAR LES ARTICLES 200 ET 475 DU CODE DES SOCIETES COMMERCIALES**

Messieurs les Actionnaires,

Au cours de l'exercice écoulé, nous n'avons pas reçu d'avis qu'une convention conclue par Le Président Directeur Général ou par les membres du Conseil d'administration de la Société de développement et d'Investissement du Sud – Société d'Investissement à capital risque « SODIS – SICAR » ou avec des tiers ait été soumise à l'autorisation préalable du Conseil d'Administration dans le cadre des dispositions des articles 200 et 475 du Code des Sociétés Commerciales.

Par ailleurs, au cours de nos vérifications, nous avons relevé la poursuite en 2007 de l'opération ci-après précédemment approuvée par l'Assemblée Générale des Actionnaires :

La « SODIS – SICAR » a obtenu au cours des exercices antérieurs à 2007 un prêt de 610.000 DT de la Société « EL WIFACK LEASING S.A » sous forme d'un fonds géré.

En plus la société a acheté en 2007 un local auprès de la société SIM SUD, (nouveau siège de la société à Médenine), pour une valeur de 419 566 DT.

LE COMMISSAIRE AUX COMPTES
Moncef BOUSSANOUGA ZAMMOURI

F.M.B.Z. KPMG TUNISIE est membre
de KPMG INTERNATIONAL,
Coopérative de droit Suisse

Capital social : 100 000 DTN
Matricule fiscal : 810663 T/A/M/000
Registre du commerce : B 148992002

NOTES COMPLEMENTAIRES

NOTE SUR L'ETAT DE RESULTAT

-LES PRODUITS

Le résultat net de l'exercice 2007 est déficitaire de 180.223DT contre un résultat net bénéficiaire de 143.614 DT à la clôture de l'exercice 2006.

Le détail des produits d'exploitation au 31-12-2007 est comme suit :

	MONTANT (en DT)
* REVENUS DE TITRES DE PARTICIPATIONS	158.564
▪ STAR TOURISME	96.500
▪ IKDAM GESTION	25.644
▪ NBC	34.200
▪ WIFAK	2.220
* PRODUITS DE PLACEMENTS	646.088
- DIVIDENDES	144.686
▪ DIV BTE	90.410
▪ DIV SITS	330
▪ DIV MAG GENERAL	250
▪ DIV SIMPAR	1.350
▪ DIV ASSADE	200
▪ DIV SIPHAT	700
▪ DIV WIFAK	36.221
▪ DIV SIAME	270
▪ DIV TUNIS AIR	200
▪ DIV GIF	600
▪ DIV ESSOUKNA	440
▪ DIV PORT SOFIGES	13.715
- REVENU COMPTE A TERME (Placement en banques)	144.767
- PLUS VALUE SUR CESSION ACTIONS EN BOURSE	100.899
ACTIONS STB	11.743
ACTIOS STAR	57.931
ACTIONS WIFAK	29.203
ACTIONS TPR	1.776
ACTIONS BNA	246
- PLUS VALUE LATENTE SUR PLACEMENT BOURSIER	255.736
* AUTRES PRODUITS D'EXPLOITATIONS	27.930
- Jetons de présence	13.641
- Frais d'études.	13.302
- Autres	987
TOTAL	832.582

Les autres gains ordinaires au 31-12-2007 qui s'élève à 423 sont des plus values sur cession d'immobilisations.

-LES CHARGES :

Les autres charges d'exploitation pour l'exercice 2007 s'élève à 228.962 dinars ventilées comme suit :

AUTRES CHARGES D'EXPLOITATIONS	MONTANT (en DT)
STEG	6.092
SONNEDE	1.198
FOURNITURES	6.430
ACHAT CARBURANT	30.254
OK RESTAURANT	8.680
ACHATS DIVERS	1.105
REDEVANCES POUR UTILISATIONS D'IMMOB CONCEDEES	1.364
LOCATIONS	7.395
ENTRETIEN & REPARATION	9.138
PRIMES D'ASSURANCES	6.284
PERSONNEL EXTERIEUR A L'ENTREPRISE	1.265
REMUN D'INTERMED ET HON- COMM AUX COMPTES	18.137
PUBLICITE, PUBLICATIONS & RELATIONS PUBLIQUES-DOC	8731
FRAIS DES ASSEM B /CONSEIL /	4.110
DEPLACEMENT/HEBRGEMENT	5.125
FORMATION	16.886
MISSIONS	21.777
RECEPTIONS ET RESTAURATION	1.782
FRAIS PTT RAIDE POSTE	1.411
TUNISIE TELECOM	15.416
SERVICES BANCAIRES & ASSIMILES	760
FRAIS SUR TITRES	3.824
SUBVENTIONS & DONS	17.400
JETONS DE PRESENCE	24.788
TFP	5.063
FOPROLOS	2.531
DROITS D'ENREGISTREMENT & DE TIMBRE	966
TAXES SUR LES VEHICULES	1.040
PENALITES	10
TOTAL	228.962

Les dotations aux amortissements et provisions de l'année 2007 s'élèvent à 443.771 dinars.

DOTATIONS AUX AMORTS ET PROVISIONS	MONTANT (en DT)
Dotations amortissements	69.617
Dotations provisions /titres de participations	340.500
Dotations provisions /actions en bourse	33.654
TOTAL	443.771

Les charges de personnel s'élèvent à 270 993DT et sont composées de :

CHARGES DU PERSONNEL	MONTANT (en DT)
Salaires et compléments des salaires	228.999
Charges patronales	38.257
Assurances groupe	3.737
TOTAL	270.993

NOTE SUR L'ETAT DE FLUX DE TRESORERIE 2007/2006:

Variations des créances

	2006	2007	Variation
CLIENTS ET COMPTES RATTACHES	72.624	50.803	21.820

Variations des autres actifs

	2006	2007	Variation
Fournisseurs - Débiteurs	6 558	3 058	3 500
Personnel et comptes rattachés	41 806	21 245	20 561
Etat – Impôts et Taxes	221 323	252 230	-30 907
Capital souscrit appelé non versé	1 333 546	219 381	1 114 165
Débiteurs Divers	275 000	275 000	0
Avance / Recette de Finances	237 899	555 097	-317 198
Autres Débiteurs Divers	31 391	254 215	-222 824
Produits à recevoir	182 128	209 549	-27 421
Compte d'attente	579	0	579
Charges constatées d'avances	183	1 816	16
Total figurant au bilan comparés	2 332 062	1 791 591	540 471
Versement du capital (pour régularisation)		-1 114 165	-1 114 165
Encaissement sur vente du terrain (pour régularisation)		-101 250	-101 250
Total			-674 944

Variations des fournisseurs et autres dettes

	2007	2006	Variation
▪ Personnel et comptes rattachés	110	165	-55
▪ Etat – Impôts et Taxes	17 432	18 613	-1 181
▪ Associés – Dividendes à payer	110 954	117 074	-6 120
▪ Créiteurs Divers BEI / FOPRODI	160 006	57 095	102 911
▪ Organismes Sociaux	15 612	15 950	-338
▪ Charges à payer	30 997	39 696	-8 699
▪ Compte d'attente	905	0	905
▪ Produits constatés d'avances	4 947	4 947	0
Total			87 423

Décaissement sur acquisitions des immobilisations

	2007
- Constructions	- 104 258
- Matériels Informatiques	- 4 648
- Equipements de bureau	-25 484
- A.A.I / Construction	- 6 822
- Installations et Aménagements Divers	-25 464
- logiciel	<u>- 2.132</u>
TOTAL	- 168.808

Encaissement sur cession des immobilisations	2007
---	-------------

Vente du terrain	212.500
------------------	---------

Décaissement sur acquisitions des immobilisations financières	2007
--	-------------

Nouvelles participations

▪ HOTEL DAR ALKAMAR	-75 000 DT
▪ HOTEL BASSAM	-480 000 DT
▪ FOYER DU SUD	-150 000 DT
▪ SODET SUD	-500 000 DT
▪ HUPOCAMP DJERBA	-50 000 DT
▪ SOVAPO	-106 000 DT
▪ IKDAM GESTION	-24 975 DT
▪ YASMINA PARC	-28 000 DT
▪ MTS BACCAR	-47 000 DT
▪ CALL MED SERVICE	-45 000 DT
▪ SOPEM SUD	-150 000 DT
▪ KAWACH BETON	-125 000 DT
▪ STE ENNAJAH RECYCLAGE	-7 500 DT
▪ AFRIQUE BETUME	-36 000 DT
▪ STAR PLAST	-60 000 DT
▪ SOCCER	-64 000 DT
▪ SNEF	-136 000 DT
▪ SAHAR	-35 000 DT
▪ Autres	<u>-18.000 DT</u>
TOTAL	-2.137.475 DT

NOTE SUR LE COMPTE ACTIONNAIRE CAPITAL SOUSCRIT APPELE ET NON VERSE :

Le solde du compte « Actionnaire, capital souscrit appelé non versé » représente le montant du capital appelé et non encore libéré par les actionnaires au 31/12/2007, il se détaille comme suit :

STEC	163.394 DT
BECHIR B AMOR	37.500 DT
ABICHOU	10.000 DT
MNEKRI	5.000 DT
SANA B AMOR	3.487 DT
TOTAL	219.381DT

5.2.1.1 Engagements financiers au 31/12/2007

- **Engagements reçus :** Néant
- **Engagements donnés :** La SODIS SICAR a signé une convention d'aval en faveur de l'administration fiscale au profit de la NOFASUD, suite à laquelle la SODIS a payé à la place de la NOFASUD un montant de 103.476 dinars pour permettre à cette dernière de bénéficier de l'amnistie fiscale.
- **Engagements réciproques :** Néant

5.2.1.2 Tableau de mouvements des capitaux propres

	Capital social, souscrit et appelé	Capital souscrit, appelé non versé	Capital social souscrit, appelé et versé	Réserves légales	Réserves extraordinaires	Réserves à régime spécial	Réserves pour fonds social	Résultats reportés	Résultat de l'exercice	TOTAL
Solde au 31/12/2005	9.803.520	-468.663	9.334.857	149.787	69.955	963.528	142.441	-447.842	933.724	11.615.113
Affectations approuvées par l'AGO du 07/06/2006			24.294				30.000	879.430	-933.724	0
Augmentation du capital décidé par l'AGE du 03/01/2003	3.267.840									3.267.840
Dividendes (3%)								-280.046		-280.046
Divers*							-5.611			-5.611
Résultat de l'exercice 2006									143.614	143.614
Solde au 31/12/2006	13.071.360	-1.333.547	11.737.813	174.081	69.955	963.528	166.829	151.542	143.614	14.740.910
Affectations approuvées par l'AGO du 30/05/2007			14.758					128.856	-143.614	0
Augmentation du capital										
Dividendes										
Divers*								-302		-302
Résultat de l'exercice 2007									-180.223	-180.223
Solde au 31/12/2007	13.071.360	-219.382	12.851.978	188.839	69.955	963.528	166.527	280.398	-180.223	14.560.384
Affectations approuvées par l'AGO du 30/05/2008								-180.223	180.223	0
Dividendes										
Divers**										
Solde au 31/12/2007 après affectation	13.071.360			188.839	69.955	963.528	166.527	100.175	0	14.560.384
Solde au 30.06.2008	13.071.360	-40.987	13.030.373	188.839	69.955	963.528	166.527	100.175	-24.543	14.536.670

Mouvements sur Fonds social

NB : Il est à signaler qu'en application des décisions de l'AGE du 30/05/2008 et du CA du 30/06/2008, la société a procédé, le 08/08/2008, au rachat de 5.465 actions libérées du quart en but de leur annulation ; Par conséquent, le capital social s'élève à 13.016.710 dinars à partir de la date d'annulation des actions rachetées par la société.

5.2.1.3 Les Soldes Intermédiaires de Gestion Comparés au 31 Décembre

	PRODUITS				CHARGES				SOLDES			
	2 007	2 006	2 005		2 007	2 006	2 005		2 007	2 006	2 005	
Produits d'exploitation	832.582	826.655	1.692.534		219.353	280.873	210.122		613.229	545.782	1.482.412	
Marge brute	613.229	545.782	1.482.412		9.609	19.651	7.493					
				Impôts & taxes	270.993	254.838	250.214					
				Charges de personnel								
Total	613.229	545.782	1.482.412	Total	280.602	274.489	257.707		332.627	271.293	1.224.705	
Excédent brut d'exploitation	332.627	271.293	1.224.705	Autres charges ordinaires	4.418	33	2					
Autres produits ordinaires	424	58.647	11.430	Charges financières	64.251	133.067	-					
Produits financiers	-	-	5.989	Dotations aux amortis. et aux	443.771	52.399	306.732					
Transfert & reprise de charges	-	-	-	Provisions	834	827	1667					
				Impôts sur le résultat ordinaire								
Total	333.051	329.940	1.242.124	Total	513.274	186.326	308.401		-180.223	143.614	933.724	
Résultat des activités ordinaires	-180.223	143.614	933.724	Pertes extraordinaires	-	-	-					
Gains extraordinaires	-	-	-	Effet négatif des mod. Comp.	-	-	-62.000					
Effet positif des modifications comptables	-	-	-	Impôt sur éléments extraord. et modification comptable	-	-	-					
Total	-180.223	143.614	933.724	Total	-	-	-62.000		-180.223	143.614	871.724	

5.2.1.4 Affectation des résultats des trois derniers exercices

(En dinars)

	2005	2006	2007
Résultat de l'exercice	933.723,750	143.613,978	-180.223,397
Réserves légales (5%)	24.294,082	14.757,790	-
Report à nouveau	-447.842	151.541,830	280.398,058
Dividendes distribués	280.045,725	-	-
Fonds Social	30.000	-	-
Résultats reportés	151.541,830	280.398.058	100.174,661

5.2.1.5 Evolution du bénéfice net et du résultat d'exploitation

(En dinars)

	2005	2006	2007
Résultat d'exploitation	917.974	218.894	-111.144
Résultat avant impôt	935.391	144.441	-179.389
Résultat net	933.724	143.614	-180.223
Capital souscrit appelé	9.803.520	13.071.360	13.071.360
Capital souscrit appelé et versé	9.334.857	11.737.810	12.851.970
Capital souscrit appelé et non versé	468.663	1.333.547	219.382
Nombre d'actions total	980.352	1.307.136	1.307.136
Résultat d'exploitation par action	0,936	0,167	-
Résultat avant impôt par action	0,954	0,111	-
Résultat net par action	0,952	0,110	-
Résultat net / Capital souscrit appelé et versé	0,100	0,012	-

5.2.1.6 Evolution des dividendes

(En dinars)

	2005	2006	2007
Dividendes	280.046	-	-
% du nominal	3%	-	-
Dividende /action	0,3	-	-
Date de paiement	01/09/2006		

5.2.1.7 Evolution de la marge brute d'autofinancement

(En dinars)

	2005	2006	2007
Résultat net de l'exercice (A)	933.724	143.614	-180.223
Dotations aux Amortissements & Provisions(B)	306.732	52.399	443.771
Marge brute d'autofinancement (A+B)	1.240.456	196.013	263.548

5.2.1.8 Evolution de la structure financière

Fonds de roulement

(En dinars)

	2005	2006	2007
Capitaux propres avant affectation (1)	11.615.113	14.740.910	14.560.384
Passifs non courants (2)	4.331.573	4.580.835	3.444.272
Capitaux permanents (1) + (2)	15.946.686	19.321.745	18.004.656
Actifs non courants (3)	12.105.582	12.054.656	12.527.910
Fonds de roulement net (1)+(2)-(3)	3.841.104	7.267.089	5.476.746

Besoin en fonds de roulement

(En dinars)

	2005	2006	2007
Clients et comptes rattachés (1)	29.801	51.510	29.690
Autres actifs courants (2)	1.026.329	2.313.291	1.772.820
Placements financiers (3)	1.820.195	6.109.499	3.351.722
Fournisseurs et comptes rattachés (4)	0	0	0
Avances sur cession de participations (5)	1.588.565	1.865.070	2.109.570
Autres passifs courants (6)	553.228	253.540	340.963
BFR net (1)+(2)+(3)-(4)-(5)-(6)	734.532	6.355.690	2.703.699

Trésorerie nette

(En dinars)

	2005	2006	2007
Liquidités et équivalents de liquidités (1)	3.106.572	916.845	2.773.047
Autres passifs financiers (2)	0	5.446	0
Trésorerie nette (1) - (2)	3.106.572	911.399	2.773.047

5.2.1.9 Indicateurs de gestion et ratios

Indicateurs de gestion

(En dinars)

	2005	2006	2007
Produits d'exploitation	1.692.534	826.655	832.582
Résultat d'exploitation	917.973	218.894	-111.144
Résultat net de l'exercice	933.724	143.614	-180.223
Capitaux propres avant résultat	10.681.389	14.597.296	14.740.607
Capitaux propres avant affectation	11.615.113	14.740.910	14.560.384
Capitaux permanents avant affectation	15.946.686	19.321.745	18.004.656
Total passifs non courants	4.331.573	4.580.835	3444.272
Total actifs courants	5.982.897	9.391.145	7.927.279
Total passifs	6.473.366	6.704.891	5.894.805
Charges du personnel	250.214	254.838	270.993
Liquidités et équivalents de liquidités	3.106.572	916845	2.773.047
Total actifs non courants	12.105.582	12.054.656	12.527.910
Total passifs courants	2.141.793	2.124.056	2.450.533
Total bilan	18.088.479	21.445.801	20.445.189

Ratios

(En %)

	2005	2006	2007
1. Ratios de structure			
Actifs non courants/Total Bilan	66,92%	56,21%	61,28%
Actifs courants/ Total Bilan	33,08%	43,79%	38,77%
Capitaux propres avant affectation/ Total Bilan	64,21%	68,74%	71,22%
Passifs non courants/ Total Bilan	23,95%	21,36%	16,85%
Passifs courants / Total Bilan	11,84%	9,90%	11,99%
Passifs/ Total Bilan	35,79%	31,26%	28,83%

Capitaux permanents/ Total Bilan	88%	90%	88%
2. Ratios de gestion			
Charges personnel/ Produits d'exploitation	14,78%	30,83%	32,55%
Résultat d'exploitation/ Produits d'exploitation	54,24%	26,48%	-13,35%
Produits d'exploitation / Capitaux propres avant affectation	14,57%	5,61%	5,72%
3. Ratios de solvabilité			
Capitaux propres avant affectation/ Passifs non courants	268,15%	321,80%	422,74%
Capitaux propres avant affectation/ Capitaux permanents	72,84%	76,29%	80,87%
4. Ratios de liquidité			
Actifs courants/ Passifs courants	279,34%	442,13%	323,49%
Liquidités et équivalents de liquidités / Passifs courants	145,05%	43,16%	113,16%
5. Ratios de rentabilité			
Résultat net/ Capitaux propres avant résultat	8,74%	0,98%	-1,22%
Résultat net/ Capitaux permanents	5,86%	0,74%	-1%
Résultat net/ Produits d'exploitation	55,17%	17,37%	-21,65%

5.2.2 Etats financiers comparés au 30/06/2008

BILAN AU 30/06/2008 (Exprimé en Dinar Tunisien)

Actifs	30-06-2008	30-06-2007	31-12-2007
<u>ACTIFS NON COURATS</u>			
<i>Actifs immobilisés</i>			
Immobilisations incorporelles	23 919	21 787	23 919
Moins: Amortissements	-21 855	-20 744	-21 226
	2 065	1 043	2 693
Immobilisations corporelles	808 409	904 149	804 624
Moins: Amortissements	-270 903	-193 602	-242 236
	537 506	710 548	562 388
Immobilisations financières	14 045 219	13 017 027	13 133 009
Moins: Provisions	-1 170 180	-829 680	-1 170 180
	12 875 039	12 187 347	11 962 829
Total des actifs immobilisés	13 414 610	12 898 938	12 527 910
Autres actifs non courants	0	0	0
Total des actifs non courants	13 414 610	12 898 937	12 527 910
<u>ACTIFS COURANTS</u>			
Clients & comptes rattachés	48 053	50 804	50 804
Moins: Provisions	-21 114	-21 114	-21 114
	26 940	29 690	29 690
Autres actifs Courants	1 349 595	2 290 445	1 791 591
Moins: Provisions	-18 771	-18 771	-18 771
	1 330 825	2 271 674	1 772 820
Placements & autres actifs financiers	5 185 376	5 119 513	3 385 376
	-33 654	-1 616	-33 654
	5 151 722	5 117 897	3 351 722
Liquidités et équivalents de liquidités	816 426	1 252 711	2 773 047
Total des actifs courants	7 325 912	8 671 973	7 927 279
TOTAL DES ACTIFS	20 740 522	21 570 910	20 455 189

BILAN AU 30/06/2008
(Exprimé en Dinar Tunisien)

Capitaux propres & passifs	30-06-2008	30-06-2007	31-12-2007
<u>CAPITAUX PROPRES</u>			
Capital	13 071 360	13 071 360	13 071 360
Réserves	258 794	258 794	258 794
Autres capitaux propres	1 130 884	1 131 690	1 130 055
Résultats reportés	100 175	280 398	280 398
C P AVANT RESULTAT DE L'EXERCICE	14 561 213	14 742 242	14 740 607
Résultat de la période	-24 543	-30 445	-180 223
TOTAL DES CAPITAUX PROPRES AVANT AFFECTATION	14 536 670	14 711 797	14 560 384
<u>PASSIFS</u>			
Passifs non courants			
provision pour risque et charges	0	0	0
Fonds à capital risque 21-21	450 547	458 685	450 547
Emprunts	1 704 075	2 719 700	1 704 075
FOPRODI	998 150	792 450	679 650
FONDS GERES	610 000	610 000	610 000
TOTAL DES PASSIFS NON COURANTS	3 762 772	4 580 835	3 444 272
<u>Passifs courants</u>			
Fournisseurs & comptes rattachés	0	0	0
Avances sur cession de participation	2 109 570	2 015 170	2 109 570
Autres passifs courants	331 510	263 109	340 963
Concours bancaires et autres passifs financiers		0	0
TOTAL DES PASSIFS COURANTS	2 441 080	2 278 279	2 450 533
TOTAL DES PASSIFS	6 203 852	6 859 113	5 894 805
TOTAL DES CAPITAUX PROPRES ET PASSIFS	20 740 522	21 570 910	20 455 189

ETAT DE RESULTAT AU 30/06/2008
(Exprimé en Dinar Tunisien)

RUBRIQUES	30-06-2008	30-06-2007	31-12-2007
<u>PRODUITS D'EXPLOITATION</u>			
Revenu des titres de Participation	141 759	149 898	158 564
Produits des placements	138 702	88 416	646 088
Autres produits d'exploitation	13 633	13 319	27 930
TOTAL DES PRODUITS D'EXPLOITATION (1)	294 094	251 633	832 582
<u>CHARGES D'EXPLOITATION</u>			
Charges de personnel	159 623	141 238	270 993
Dotations aux Amortissements & aux provisions	29 296	20 501	443771
Autres charges d'exploitation	129 719	120 339	228 962
TOTAL DES CHARGES D'EXPLOITATION (2)	318 638	282 078	943 726
RESULTAT D'EXPLOITATION (1) - (2)	-24 543	-30 445	-111 144
Charges financières nettes	0	0	64 251
Autres gains ordinaires	0	0	424
autres pertes ordinaires	0	0	4 418
RESULTAT DES ACTIVITES ORDINAIRES AVANT IMPOT	-24 543	-30 445	-179 389
<u>IMPOT SUR LES BENEFICES</u>			
Impôt sur les bénéfices	0	0	-834
RESULTAT DES ACTIVITES ORDINAIRES APRES IMPOT	-24 543	-30 445	-180 223
Eléments extraordinaires (Gain/Pertes)			
RESULTAT DE L'EXERCICE	-24 543	-30 445	-180 223
Effets de modifications comptables (net d'impôt)			
RESULTAT APRES MODIFICATIONS COMPTABLES	-24 543	-30 445	-180 223

ETAT DE FLUX DE TRESORERIE AU 30/06/2008
(Exprimé en Dinar Tunisien)

RUBRIQUES	30-06-2008	30-06-2007	31-12-2007
FLUX DE TRESORERIE LIES À L'EXPLOITATION :			
Résultat net	-24 543	-30 445	-180 223
Ajustement pour :			
* Amortissements et provisions	29 296	20 501	443 771
* Autres pertes ordinaires			
Variation des:			
* Créances	2 751	0	21 820
* Autres actifs	256 030	-166 915	-674 944
* Fournisseurs et autres dettes	-1 883	11 251	87 423
* Plus ou moins value de cession		0	0
FLUX DE TRESORERIE AFFECTE A L'EXPL. (1)	261 651	-165 608	-302 153
FLUX DE TRESORERIE LIES AUX ACTIVITES D'INVESTISSEMENT :			
Décassements affectés à l'acq. d'imm. corporelles et incorporelles	- 3 785	-6 4808	-168 808
Encaissements provenant de la cession d'imm. corporelles et incorporelles	0	0	212 500
Décassements affectés aux frais préliminaires	0		
Décassements affectés à l'acq. d'imm. Financières	-912 210	-1 418 951	-2 137 475
Encaissements provenant de la cession d'imm. financières			1 274 931
FLUX DE TRESORERIE AFFECTES AUX INVEST. (2)	-915 995	-1 483 759	-818 852
FLUX DE TRESORERIE LIES AUX ACTIVITES DE FINANCEMENT			
Distribution des dividendes	0	0	0
Encaissements suite à l'émission des actions	178 395	814 165	1 114 165
Encaissement des avances sur cession des participations	0	150 100	244 500
Encaissements FOPRODI/BEI	318 500		244 500
décaissement /FNE	0		-8 138
Décaissement FOPRODI	0		-1 372 925
Encaissements parvenus des fonds à capital risque	0		0
Alimentation du fonds social	829		0
FLUX DE TRESORERIE PROVENANT DES ACT. FINANCEMENT (3)	497 724	964 265	222 102
VARIATION DE TRESORERIE (1) + (2) + (3)	-156 620	-685 102	-898 903
<i>Trésorerie au début de l'exercice</i>	<i>6 158 423</i>	<i>7 057 326</i>	<i>7 057 326</i>
<i>Trésorerie à la clôture de l'exercice</i>	<i>6 001 802</i>	<i>6 372 224</i>	<i>6 158 423</i>

Notes Aux états Financiers 30-06-2008

ACTIFS

Note 1 : IMMOBILISATIONS INCORPORELLES

Les immobilisations incorporelles nettes ont connu une diminution de 629 DT par rapport au 31-12-2007 qui représente la dotation aux amortissements de la période.

Note 2 : IMMOBILISATIONS CORPORELLES

La valeur nette des immobilisations corporelles s'élève à 537.506 DT au 30-06-2008 contre 562.388 DT au 31-12-2007 enregistrant une diminution de 24.882 DT détaillée comme suit :

▪ Acquisition Matériel Informatique	3.147
▪ Acquisition AA construction	596
▪ Acquisition MMB	42
▪ Dotation 30.06-2008	-28.667
Total	-24.882 DT

NOTE 3 : IMMOBILISATIONS FINANCIERES

Les immobilisations financières nettes s'élèvent à 12.875.039 au 30-06-2008 contre 11.962.829 DT au 31-12-2007 enregistrant une augmentation de 912.210 DT qui se détaille comme suit :

▪ SOPEM SUD	150000
▪ SOMOFAM	25000
▪ GALLALI	11250
▪ GYPSYM	270000
▪ SOLER	20000
▪ JARDIN EDEN	132000
▪ CEPENT	75000
▪ AFRIQUE BETUME	36750
▪ MST BACCAR	47000
▪ DAR KAMAR	75000
▪ STE SAHAR	26210
▪ STE	44000
TOTAL	912. 210

NOTE 4 : CLIENTS ET COMPTES RATTACHES

La valeur nette de la rubrique au 30-06-2008 totalise 26.940 DT et se détaille ainsi :

▪ Clients rétrocessions	35.189DT
▪ Clients prestations de services	2.035 DT
▪ Clients produits non facturés (1)	10.829 DT
TOTAL	48.054 DT
▪ Provisions pour comptes clients	-21.114 DT
TOTAL NET	26.940 DT

(1) Il s'agit des créances sur loyers et comportant des soldes anciens et qui sont totalement provisionnés.

NOTE 5 : AUTRES ACTIFS COURANTS

La valeur de la rubrique au 30-06-2008 est de 1.330.825 DT contre 1.772.820 DT aux termes de l'exercice 2007. Le détail de la rubrique est comme suit :

DESIGNATION		30-06-2008
▪ Fournisseurs et comptes rattachés	(1)	7.568
▪ Personnel et comptes rattachés	(2)	6.230
▪ Etat impôts et taxes		259.040
▪ Capital souscrit appelé non versé	(3)	40.986
▪ Produits à recevoir		2.149
▪ Débiteurs et créditeurs divers	(4)	175.000
▪ Débiteurs WIFAK		14.095
▪ Débiteurs PERSONNEL DETTACHES		196
▪ Recette des finances	(5)	713.697
▪ Compte SUD INVEST		16.808
▪ Organismes sociaux		278
▪ Débiteurs SIM		5.779
▪ Débiteurs STIM		240
▪ Débiteurs « NOFASUD»	(6)	103.476
▪ AUTRES		1.288
▪ Charges constatée d'avance		2.765
Total		1.349.595
▪ Provisions autres actifs courants		-18.771
Total net		1.330.825

A ce niveau, il est à noter que :

(1) Il s'agit du compte fournisseurs avances (HONORAIRES)

(2) Le solde de cette rubrique « personnel et comptes rattachés » enregistre essentiellement le reclassement de l'échéance à moins d'un an des prêts accordés au personnel sur le fonds social

(3) Le solde de compte capital souscrit appelé non versé représente le montant non encore libéré par deux actionnaires.

(4) Le compte débiteur divers correspond à un montant restant à régler sur la vente d'un terrain à Zarzis.

(5) Le compte recette des finances comporte le montant régler par SODIS pour bénéficiaire de l'amnistie fiscale suivant un échéancier trimestrielle.

(6) Le solde du compte NOFASUD, représente le montant payé par la SODIS à l'administration fiscale pour que NOFASUD bénéficiaire de L'amnistie fiscale par conséquent elle puisse appliquer le plan d'assainissement proposé par le tribunal de première instance. Il est à signaler que l'augmentation du capital telle que proposée par le tribunal est encours de réalisation avec d'autres SICARS, le montant versé par la SODIS va servir comme une avance sur participation. .

NOTE 6 : PLACEMENTS ET AUTRES ACTIFS FINANCIERS

La valeur de la rubrique au 30-06-2008 est de 5.185.376 DT se détaillant ainsi :

Désignation		30-06-2008
Actions		3.085.376
	ACTIONS BTEI	1597752
	ASCTIONS STB	0
	ACTIONS SIAME	11040
	ACTIONS SITS	9333
	ACTIONS TUNIS AIR	17800
	ACTIONS GIF	15200
	ACTIONS SFBT	371123
	ACTIONS BIAT	74692
	ACTIONS ASSADE	10507
	ACTIONS WIFAK-CONTRAT DE LIQUIDITE ESPECE	172513
	WIFAK LEASING -	658610
	ACTION SIMPAR	34160
	ACTIONS ESSOUKNA	10500
	ACTIONS MAG GENERAL	17234
	ACTIONS SIPHAT	21681
	ACTIONS STAR	0
	ACTIONS BH	24279
	BNA SOFI	10721
	SPDIT-SOF	28074
	ADWYA-SOF	157
BT		
	BH	2.100.000
	TOTAL BRUT	5.119.513
	PROVISIONS	-33.654
	VALEUR NETTE	5.151.722

NOTE 7 : LIQUIDITES ET EQUIVALENTS DE LIQUIDITES

La valeur de la rubrique au 30-06-2008 est de 816.426 DT se détaillant comme suit :

Désignation	30.06.2008
▪ Banques	809.291
▪ Compte courant postal	6988
▪ Caisse	147
Total	816.426

CAPITAUX PROPRES ET PASSIFS

NOTE 8 : CAPITAUX PROPRES

Le solde de cette rubrique au 30-06-2008 totalise 14.536.670 DT contre 14.560.384 DT au 31-12-2007 enregistrant une variation négative de 23.714 DT détaillée comme suit :

Désignation	30-06-2008	31-12-2007	VARIATION
▪ Capital	13.071.360	13.071.360	-
▪ Réserves	258.794	258.794	0
▪ Autres capitaux propres	1.130.884	1.130.055	829
▪ Résultats reportés	100.175	280.398	-180.223
Total capitaux propres avant résultat	14.561.213	14.740.607	-179.394
▪ Résultat net de l'exercice	-24.543	-180.223	155.680
Total des capitaux propres avant affectation	14.536.670	14.560.384	-23.714

NOTE 9 : PASSIFS NON COURANTS

Au 30-06-2008 les passifs non courants de la société « SODIS-SICAR » s'élèvent à 3.762.772DT et ils se détaillent comme suit :

1. Fonds provenant de la BEI dans le cadre de financement du secteur privé soit : **1.704.075DT** ;
2. Fonds de l'Etat dans le cadre de financement du projet 21-21 soit : **450.547DT**
3. Fonds provenant de l'Etat dans le cadre de financement des projets de développement soit : **998.150 DT**.
4. Fonds gérés provenant de la société WIFACK Leasing pour un montant de **610.000 DT**.

NOTE 10 : AVANCES SUR CESSION DE PARTICIPATIONS

Au 30-06-2008 les avances sur cession de participation totalisent 2.109.570. DT, dont le détail est comme suit :

▪ Participations « SOGENAS »		100.000 DT
▪ Participations « Céramiques du Sud »		537.000 DT
▪ Participations « Gramasud »		100.000 DT
▪ Participation Hotel Abir		46.000 DT
▪ Participation Star Tourisme		809.900 DT
▪ Participation Med Invest (DIANA CLUB)		315.000 DT
▪ Participation Amen Agricole		16.265 DT
▪ Participation CIF		81.405 DT
▪ Participation SOGEGAT		44.000 DT
▪ Participations « Céramiques du Sud »		60.000 DT
TOTAL		2.109.570 DT

NOTE 11 : AUTRES PASSIFS COURANTS

Au 30-06-2008 les autres passifs courants de la société « SODIS-SICAR » totalisent 331.510 DT et se détaillent comme suit :

▪ Personnels et comptes rattachés		7.270 DT
▪ Associés dividendes à payer	(1)	110.954 DT
▪ Etat impôts et taxes		16.494 DT
▪ Crédoeurs divers	(2)	116.522 DT
▪ BEI compte de liquidité Espèce	(3)	47.775 DT
▪ Organismes sociaux		16.749DT
▪ Charge à payer		9.892 DT
▪ Produits constatés d'avances		4.948 DT
▪ Compte d'attente		906 DT
TOTAL		331.510 DT

(1) Le compte « Associés dividendes à payer » comprend des dividendes relatifs à des exercices antérieurs à 1998 pour un montant de 34.888 DT et qui sont prescrits.

(2) il s'agit essentiellement de la part de la BEI et FOPRODI dans les plus values réalisées.

(3) il s'agit essentiellement de la part de la BEI sur le compte de liquidité Espèce.

ETAT DE RESULTAT

Le résultat net au 30-06-2008 est déficitaire de 24.543 contre un résultat net déficitaire de 30.445 DT au 30-06-2007, soit une amélioration de 5.902 DT.

Le détail des produits d'exploitation au 30-06-2008 est comme suit :

PRODDUITS D'EXPLOITATION

- <u>Revenus des titres et des parts</u>	<u>141.759 DT</u>
AB Communication	6.105
Hôtel STAR TOURISME	74.606
Céramiques du Sud	11.057
Hôtel Bavaria Beach	1.173
Hôtel YASMINA PARK	7.229
MED FOOD	29.153
SAT FONCAGE	1.032
Compagnie internationale de fruits	10.144
Société Biscuiterie DABROUZ	1.260
<u>Produit des placements</u>	<u>138.702 DT</u>
<u>Autres produits d'exploitation</u>	<u>13.633 DT</u>
TOTAL	294.094 DT



F.M.B.Z. KPMG TUNISIE
Les Jardins du Lac
B.P. n°317
Publiposte Rue Lac Echkei
Les Berges du Lac, 1053 Tunis

Téléphone: +216 71 19 43 44
Télecopie: +216 71 19 43 20
E-Mail: fmoz@kpmg.com.tn

Tunis, le 18 septembre 2008

A MESSIEURS LES ACTIONNAIRES DE LA
SOCIETE DE DEVELOPPEMENT ET
D'INVESTISSEMENT DU SUD - SOCIETE
D'INVESTISSEMENT A CAPITAL RISQUE
« SODIS - SICAR »

OBJET : Avis sur les états financiers semestriels arrêtés au 30 juin 2008

Messieurs les actionnaires

Dans le cadre de notre mission de commissariat aux comptes de la société SODIS-SICAR, nous avons procédé à un examen limité des états financiers semestriels arrêtés au 30 juin 2008 qui font apparaître un total de bilan de 20 740 522 DT et un résultat déficitaire de 24 543 DT.

Ces états financiers relèvent de la responsabilité de la direction de la société. Notre responsabilité consiste à émettre un rapport sur ces états financiers sur la base de notre examen limité.

Nous avons effectué notre examen limité selon les normes de la profession applicables en Tunisie relatives aux missions d'examen limité. Ces normes requièrent que celui-ci soit planifié et réalisé en vue d'obtenir une assurance modérée que les états financiers semestriels ne comportent pas d'anomalies significatives. Un examen limité comporte essentiellement des entretiens avec le personnel de la société et des procédures analytiques appliquées aux données financières. Il fournit donc un niveau d'assurance moins élevé qu'un audit.

Nous n'avons pas effectué un audit et, en conséquence, nous n'avons pas mis en oeuvre toutes les diligences requises pour une mission de certification et de ce fait nous n'exprimons donc pas d'opinion d'audit.

Sur la base de notre examen limité, nous n'avons pas relevé d'éléments ou pris connaissance de faits pouvant affecter de façon significative les états financiers semestriels de la société SODIS-SICAR arrêtés au 30 juin 2008 conformément aux principes comptables généralement admis en Tunisie.

LE COMMISSAIRE AUX COMPTES
Moncef BOUSSANOUGA ZAMMOURI

NOTES COMPLEMENTAIRES A L'ETAT DE FLUX DE TRESORERIE 30.06.2008

Variations des créances

	31.12.2007	30.06.2008	Variation
CLIENTS ET COMPTES RATTACHES	50 804	48 053	2 751

Variations des autres actifs

DESIGNATION	31-12-2007	30-06-2008	Variation
▪ Fournisseurs et comptes rattachés	3 058	7 568	-4 510
▪ Personnel et comptes rattachés	21 245	6 230	15 015
▪ Etat impôts et taxe	252 230	259 040	-6 810
▪ Produits à recevoir	209 549	2149	207 400
▪ Débiteurs et créditeurs divers	275 000	175 000	100 000
▪ Débiteurs WIFAK	13 736	14 095	-359
▪ Débiteurs personnel détaché	456	196	260
▪ Recette des finances	555 097	713 697	-158 600
▪ Compte SUD INVEST	16 808	16 808	0
▪ Organismes sociaux	0	278	-278
▪ Débiteurs SIM	5 779	5 779	0
▪ Débiteurs STIM	240	240	0
▪ Débiteurs « NOFASUD»	103 476	103 476	0
▪ AUTRES	76	1 288	-1 212
▪ Charges constatée d'avance	1 816	2 765	-949
▪ Créances sur cession immob	101 250	0	101250
▪ BTS	8 877	0	8 877
▪ SODINO/SIDCO/FRDCM	3 517	0	3 517
Total figurant au bilan comparé	1 791 591	1 349 595	441 996
Versement de capital (pour régularisation)	0	178 395	-178 395
Reclassement	0	7 571	-7 571
Total	1 791 591	1 535 561	256 030

Variations des fournisseurs et autres dettes

DESIGNATION	30-06-2008	31-12-2007	Variation
Personnels et comptes rattachés	7 270	110	7 160
Associés dividendes à payer	110 954	110 954	0
Etat impôts et taxes	16 494	17 432	-938
Créditeurs divers	116 522	160 006	-43 484
BEI compte de liquidité Espèce	47 775	0	47 776
Organismes sociaux	16 749	15 612	1 137
Charge à payer	9 892	30 997	-21 105
Produits constatés d'avances	4 947	4 947	0
Compte d'attente	906	906	0
Total figurant au bilan comparé	331 510	340 963	-9 454
Reclassement	7 571	0	7 571
TOTAL	339 081	340 963	-1 883

Décassement sur acquisitions des immobilisations

	30.06.2008
- Matériels Informatiques	-3 785
TOTAL	-3 785

Décassement sur acquisitions des immobilisations financières

30.06.2008

▪ SOPEM SUD	150 000
▪ SOMOFAM	25 000
▪ GALLALI	11250
▪ GYPSYM	270 000
▪ SOLER	20 000
▪ JARDIN EDEN	132 000
▪ CEPENT	75 000
▪ AFRIQUE BETUME	36 750
▪ MST BACCAR	47 000
▪ DAR KAMAR	75 000
▪ STE SAHAR	26 210
▪ STE	44 000
TOTAL	-912. 210

Chapitre 6 : Organes d'Administration, de direction et de contrôle des comptes

6.1. Conseil d'Administration

6.1.1 Membres des organes d'administration

Membre *	Représenté par	Qualité	Mandat	Adresse
M. Mustapha ABDELKEBIR	Lui-même	Président du Conseil	2006-2008	MEDENINE
SIM- SICAR	Mr. Mohamed RIAHI	Administrateur	2006-2008	TUNIS
ATTIJARI BANK	Mme Ahlem BADDAY	Administrateur	2006-2008	TUNIS
Office de Commerce de Tunisie	Mme Saousen DAKHLAOUI	Administrateur	2006-2008	TUNIS
Banque Nationale Agricole	Mme Nehla RIAHI**	Administrateur	2006-2008	TUNIS
Caisse Nationale de Sécurité Sociale	Mr. Mustapha FARHANI***	Administrateur	2006-2008	TUNIS
Société Tunisienne de Banque - Invest	Mme. Najet BOUHDIDA	Administrateur	2006-2008	TUNIS
Société Nationale Immobilière de Tunisie	Mr. Abderraouf SOULA	Administrateur	2006-2008	TUNIS
Conseil de Gouvernorat de Médenine	Mr. Elkoni CHANDOUL	Administrateur	2006-2008	MEDENINE
SOGEFOIRES	Mr. Béchir Ben AMOR	Administrateur	2006-2008	TUNIS
Société El JAZIRA	Mr. Ezzedine El KADHI	Administrateur	2006-2008	DJERBA
M. Mohamed KAROUI	Lui-même	Administrateur	2006-2008	MEDENINE

* Mandats renouvelés par l'AGO du 08/06/2006

** Mr BEN MRAD Lotfi a été nommé représentant de la BNA en remplacement de Mme RIAHI Nehla par lettre de nomination datée du 29/01/2008

***Mr RIAHI Slim a été nommé représentant de la CNSS en remplacement de Mr FARHANI Mustapha par lettre de nomination datée du 12/06/2008

6.1.2 Fonction des membres des organes d'administration et de direction dans la société

Membre	Fonction au sein de la société	Date d'entrée en fonction	Adresse
Mr. Mustapha ABDELKEBIR *	Président Directeur Général	15/09/2004	MEDENINE

*Nommé par le Conseil d'Administration du 15/09/2004 en qualité de PDG en remplacement du Monsieur BRAHIM JAMELEDINE.

Les autres membres du conseil d'administration n'ont pas de fonction dans la société.

6.1.3 Principales activités exercées en dehors de la société au cours des trois dernières années par les personnes physiques membres des organes d'administration et de direction

Membre	Activités exercées en dehors de la société
M. Mohamed KAROUI	- PDG de groupe ELKAROUI

6.1.4 Mandats d'administrateurs les plus significatifs dans d'autres sociétés

Membre	Mandats d'administrateurs dans d'autres sociétés
Mr. Mustapha ABDELKEBIR	- Administrateur à El Wifak Leasing - Président du Conseil CEPENT - Administrateur à la Société d'Investissement Immobilier du Sud (SIM-SUD)

6.1.5 Fonctions des représentants permanents des personnes morales administrateurs dans la société qu'ils représentent

Membre	Représenté par	Fonction au sein de la société qu'il représente
SIM- SICAR	M. Mohamed RIAHI	Directeur Général
ATTIJARI BANK	Mme Ahlem BADDAY	Cadre
Office de Commerce de Tunisie	Mme Saousen DAKHLAOUI	Chef service
Banque Nationale Agricole	Mme Nehla RIAHI	Directeur central
Caisse Nationale de Sécurité Sociale	M. Mustapha FARHANI	Directeur central
Société Tunisienne de Banque - Invest	Mme. Najet BOUHDIDA	Président-Directeur Général
Société Nationale Immobilière de Tunisie	M. Abderraouf SOULA	Cadre
Conseil de Gouvernorat de Médenine	M. Elkoni CHANDOUL	Député
SOGEFOIRES	M. Béchir Ben AMOR	Président-Directeur Général
Société El JAZIRA	M. Ezzedine El KADHI	Président-Directeur Général

6.2. Intérêts des dirigeants dans la société au 31/12/2007

6.2.1 Rémunérations et avantages en nature attribués aux membres des organes d'administration et de direction :

Aucun membre du Conseil d'Administration ne bénéficie d'une rémunération ou avantage en nature à l'exception du salaire annuel du Président Directeur Général ou les jetons de présences pour les membres du conseil (3000 DT /an).

Le Président Directeur Général perçoit sa rémunération par référence à la catégorie A des entreprises publiques. En outre, il bénéficie de 500 litres de carburants par mois ainsi que la prise en charge des prestations téléphoniques et la consommation d'eau et de l'électricité.

6.2.2 Prêts et garanties accordés en faveur des membres des organes d'administration et de direction :

Aucun prêt et/ou garantie n'a été accordé en faveur des membres des organes d'administration et de direction.

6.3 Contrôle :

Commissaire aux comptes	Adresse	Mandat
F.M.B.Z KPMG Tunisie : société d'expertise comptable inscrite au tableau de l'Ordre des Experts Comptables de Tunisie, représentée par Monsieur Moncef Boussanouga Zammouri *	Les Jardins du Lac – Les Berges du Lac -1053 -TUNIS Tel: 71.194344 Fax : 71.194320	2007- 2009

* Mandat renouvelé par l'AGO du 25/03/2008

6.4 Nature et importance des opérations conclues depuis le début du dernier exercice avec les membres des organes d'administration et de direction ainsi qu'avec un candidat à un poste de membre du conseil d'administration ou un actionnaire détenant plus de 5% du capital :

Néant

7.1. Evolution récente et orientation

7.1.1. Evolution récente

La **SODIS-SICAR** entend élargir sa part dans l'investissement privé au niveau régional en augmentant le volume de son intervention et en multipliant ses prises de participation dans les fonds propres des entreprises industrielles, agricoles et de services à fort potentiel de croissance. La présente augmentation de capital consécutive à la décision présidentielle de doubler le capital de la société représente le moyen adéquat pour réunir les capitaux suffisants pour saisir à temps les opportunités de croissance, maintenir son équilibre financier et assurer une rémunération adéquate à ses actionnaires.

Ressources :

Les ressources de financement de la société proviennent essentiellement :

- Des fonds propres ;
- Des fonds à capital risque gérés par les *SICAR*. Ces fonds sont mis à la disposition des *SICAR* par l'Etat Tunisien (FOPRODI, RITI et FNE 21-21) .
- Des ressources résultant des rétrocessions réalisées en vertu des conventions signées avec les promoteurs.

Politique d'investissement :

La politique d'investissement de la *SODIS-SICAR* consiste à consolider ses prises de participation dans les projets implantés dans les zones de développement régional à fort potentiel de croissance et à renforcer ses structures de suivi surtout pour les projets initiés par les nouveaux promoteurs en vue d'améliorer le rendement de son portefeuille et d'assurer à ses actionnaires une rémunération satisfaisante.

A court terme :

La politique d'investissement vise à constituer un portefeuille de participations dans les zones de développement régional à fort potentiel de croissance et améliorer le portefeuille d'actions et d'obligations dans le cadre d'une optimisation de l'utilisation des fonds disponibles de manière à assurer à ses actionnaires une rentabilité satisfaisante.

A moyen terme :

La politique d'investissement consiste à participer dans de nouveaux projets s'insérant dans la stratégie de croissance de la société, et ce par la multiplication des projets de partenariat qui ont pour but l'exportation et les projets à haute valeur ajoutée et à dominance technologique. La stratégie de la société vise la rentabilisation des capitaux pour la consolidation des fonds propres et la rémunération de ses actionnaires et le développement de la région.

7.1.2 Orientations stratégiques:

Au titre de l'année 2008, la SODIS-SICAR est appelée à drainer le maximum de ressources lui permettant d'honorer ses engagements et de poursuivre son activité dans les meilleures conditions. Sa stratégie doit être axée sur les projets à fort potentiel de croissance, à travers l'identification des porteurs d'idées nouvelles et la saisie des opportunités d'investissements. Une telle stratégie s'articulera autour des points suivants :

- La consolidation des fonds propres de la société et l'utilisation optimale des ressources mises à sa disposition ;
- La recherche des idées nouvelles et des opportunités d'investissement ;
- Le suivi rigoureux et dynamique des participations ;
- La mise en place des moyens humains et matériels nécessaires pour atteindre les objectifs assignés ;
- L'appui de cabinets spécialisés notamment dans les domaines techniques et juridiques ;
- L'instauration des organes d'aide à la gestion.

7.2. Perspectives d'avenir

Les perspectives d'avenir de la SODIS ont été établies sur la base des états financiers arrêtés au 31/12/2007. Les prévisions et les hypothèses sous-jacentes pour la période 2008-2012 ont été approuvées par le Conseil d'Administration lors de sa réunion du 23/09/2008 et ont été établies en fonction de la proposition du Conseil d'Administration, lors de sa réunion en date de 30/06/2008, de libérer l'augmentation du capital du quart à la souscription.

7.2.1 Les hypothèses de prévision retenues

7.2.1.1 Evolution des Produits et des charges

Les Produits :

Les hypothèses retenues pour le calcul des produits sont les suivantes :

Plus values sur rétrocessions sur fonds propres :

Les plus values sur rétrocessions des participations (fonds propres SODIS) sont estimées compte tenu d'un taux de plus value annuel entre 7% et 9% de la valeur nominale rétrocedée. Par prudence ces revenus ne sont comptabilisés qu'à concurrence de 70% de montants échus.

Commission sur plus value BEI :

La plus value de la BEI est déterminée selon la même méthode appliquée aux participations sur fonds propres à un taux qui varie entre 7% et 9 %.

Les commissions sur les projets financés par la BEI sont déterminées à raison de 50% de la plus value revenant à la BEI.

Les revenus sur les participations prévisionnelles ne sont comptabilisés qu'à la troisième année.

Commissions sur débloages:

- Commission sur déblocage (facturée) au promoteur : 2% du financement sur fonds propres de la SODIS sollicité par le promoteur.
- Commission sur déblocage FOPRODI : 3%
- Commission sur déblocage BEI : 3%

Revenus des placements:

Les produits de placements et les revenus des actions cotées en bourse sont calculés respectivement selon les liquidités prévisionnelles disponibles et le portefeuille actions.

* Les intérêts des capitaux mobiliers sont estimés à 150.000 DT /an.

* Les revenus des valeurs mobilières cotées sont estimés à 150.000 DT/an.

Frais d'études :

Ces frais sont calculés selon les taux suivants :

* 3% sur les dossiers avec participations BEI/ FOPRODI ;

* 2% sur les dossiers SODIS.

Il n'est pas prévu de gains et/ou de pertes ordinaires pour la période 2008 à 2012.

Le calcul des produits prévisionnels générés par les participations a été établi sur la base des échéances objet des conventions de rétrocession établies avec les promoteurs des projets ainsi que sur la base du programme d'investissement prévisionnel.

Les revenus prévisionnels 2008 à 2012 sont estimés dans le tableau ci-après :

	2008	2009	2010	2011	2012
1. Produits des titres de Participation (Plus value sur cession d'actions):					
1.1 Participations ayant fait l'objet d'une convention de rétrocession:					
AB Communication	6 105				
Hôtel STAR TOURISME	55 955				
Céramiques du Sud	24 560	43 349	56 883		
Hotel Bavaria Beach	2 693	4 128	5 688	7 387	9 311
Hôtel YASMINA PARK	17 322	25 389	33 329	8 831	11 138
MED FOOD	54 803	55 642	38 988	23 146	
MFI	4 563	13 070	18 600	24 519	30 870
Compagnie internationale de fruits	21 495	12 586			
Société Kaouach BETON	4 060	12 720	18 922	25 635	32 925
Société IDEAL FOOD	37 870				
Société SOJAPROH	46 748	74 830	84 479	105 638	128 489
Société Biscuiterie DABROUZ	3 281	5 229	6 907	8 707	5 070
Hote DAR ELKMAR	2 437	7 018	10 081	13 397	16 998
SOTUTEC	292	843	1 210	1 608	2 040
Société du Sud de Foyer Universitaire	2 436	7 017	10 081	13 397	16 998
Société Ennajeh Plastic	270	786	1 138	1 793	2 590
Société CALL MED		7 764	11 019	14 553	
Société MULTISERVICES		561	891	1 247	1 636
SODET SUD		40 577	57 416	75 595	

Société AFRICA BITUME		1 050	3 008	4 292	5 666
société SOCER		462	726	1 009	1 313
Société SOVAPO		756	1 188	1 625	2 149
Hôtel BASSEM		10 336	28 341	39 288	51 216
Société Hyppocampe		3 244	4 923	6 724	8 656
société STAR PLAST		1 000	2 823	4 005	5 860
SOPEMSUD		9 754	14 799	20 202	26 011
Société NOUR d'entreposage		480	759	1 062	1 389
Société SAHAR		980	2 814	4 025	5 320
SOMOFAM		800	2 332	3 400	7 715
Société MED GYP			3 486	5 348	7 362
Société JARDIN D'EDEN			2 760	4 278	5 958
Société SOFRIGA			1 035	1 603	2 234
1.2 Produits des participations prévues dans le cadre d'un programme d'investissement prévisionnel			71 657	194 436	377 623
<i>Sous Total</i>	<i>284 890</i>	<i>340 371</i>	<i>496 283</i>	<i>616 750</i>	<i>766 537</i>
2 Autres produits					
2.1.Produits de placement	291 362	300 000	300 000	300 000	300 000
- produits de placements bancaires	150.000	150.000	150.000	150.000	150.000
- Dividendes	141.362	150.000	150.000	150.000	150.000
2.2. Autres produits d'exploitation (frais d'études).	104 000	123 500	135 000	146 500	158 000
Total Général	680252	763871	931283	1063250	1224537

Les Charges :

Les charges prévisionnelles ont été estimées sur la base des hypothèses suivantes :

Les charges de personnel :

Les charges du personnel sont estimées pour la période 2008-2012, sur la base d'une augmentation de la masse salariale à un taux annuel moyen de 3%.

(En dinars)

Année	2007	2008	2009	2010	2011	2012
Charges de Personnel	270.993	279.000	287.370	295.991	304.870	314.017

Dotations aux amortissements :

L'évolution des dotations aux amortissements a été établie en tenant compte des acquisitions programmées:

(En dinars)

Année	2007	2008	2009	2010	2011	2012
Dotations aux Amortissements	69.617	58.913	61.333	49.851	42.068	36.051

Les autres charges d'exploitation :

L'évolution des autres charges d'exploitation a été établie sur la base d'un taux moyen d'augmentation et en tenant compte de la politique suivie par la société en matière de compression de l'évolution des charges à un rythme modéré.

(En dinars)

Année	2007	2008	2009	2010	2011	2012
Autres Charges d'Exploitation	228.962	239.430	250.000	260.000	270.000	280.000

Les provisions :

Les provisions sont estimées à la date de clôture de l'exercice sur la base de la situation financière de la société émettrice et sur la base des impayés en principal.

Pour les prévisions 2008-2012, les provisions sur participations n'ont pas enregistré d'évolution vu que le principe adopté par la société en matière de comptabilisation des revenus, et par prudence, ne tient compte que de 70% des montants échus.

En plus, les montants échus et non payés ne sont pas comptabilisés dès la constatation du non-règlement.

7.2.1.2 Evolution des éléments d'actif et de passif:

Les Immobilisations Incorporelles :

Dans le cadre de la rénovation du système d'information, la SODIS-SICAR compte acquérir en 2009 des logiciels permettant de faciliter les travaux d'analyse et de suivi des projets, la préparation de la comptabilité, du budget et la gestion de la trésorerie. Le coût de cette opération est estimé à 10.000 dinars à amortir sur trois exercices entre 2009 et 2011.

Les Immobilisations Corporelles :

Dans le cadre de la rénovation de ces équipements, la SODIS-SICAR compte acquérir du matériel pour 20.000 dinars reparti sur 4 ans entre 2009 et 2012.

Les Immobilisations Financières :

- **Participations sur fonds propres :**

Les investissements en participation ont été estimés compte tenu:

- Des demandes d'investissement ayant servi à l'élaboration du budget 2008.
- D'une perspective d'augmentation des intentions d'investissement dans la région.

- **Participations sur fonds BEI :**

Il n'est prévu qu'une prise de participations sur fonds BEI et ce pour l'année 2008 de 700.000 DT selon les dossiers engagés avec le BEI.

- **Participation sur FOPRODI :**

Les débloqués sur fonds FOPRODI sont estimés pour les exercices 2008 à 2012 selon un rythme étudié qui varie progressivement.

Année	2008	2009	2010	2011	2012
Participations prévisionnelles FOPRODI	700.000	1.350.000	1.500.000	1.650.000	1.800.000

Les immobilisations financières prévisionnelles se présentent comme suit :

Année	2008	2009	2010	2011	2012
Participations prévisionnelles	3.521.500	4.500.000	5.000.000	5.500.000	6.000.000
Participations prévisionnelles cumulées	16 654 509	21 154 509	26 154 509	31 654 509	37 654 509

Les placements et autres actifs financiers :

Il est prévu une évolution de 100.000 DT de ce poste à la clôture de chaque exercice en tenant compte de la stratégie de diversification du portefeuille actions de la société.

Les liquidités et équivalents des liquidités :

Les liquidités et équivalents des liquidités sont estimés sur la base des fonds disponibles à la fin de chaque exercice en tenant compte de l'augmentation du capital, du programme d'investissement et de la capacité d'autofinancement de la société pour chaque année.

Ainsi, les liquidités et équivalents des liquidités se présentent comme suit :

Année	2007	2008	2009	2010	2011	2012
Liquidités et équivalents de liquidités	2 773 047	1 120 589	2 072 404	2 829 224	3 463 042	4 282 531

Les Capitaux Propres :

Les capitaux propres et réserves de la société vont enregistrer une évolution significative d'un exercice à l'autre suite à l'augmentation du capital programmée conformément à la décision de l'Assemblée Générale Extraordinaire en date du 30/05/2008 et aux résultats positifs prévisionnels. Cette évolution s'analyse comme suit :

(En dinars)

	2008	2009	2010	2011	2012
Capital	16 270 888	19 525 066	22 779 243	26 033 420	26 033 420
Réserves	258794	263 906	272 127	288 352	310 614
Autres capitaux propres	1 130 055	1 130 055	1 130 055	1 130 055	1 130 055
Résultats reportés	100175	197 292	60 600	27 195	59 680
Résultats prévisionnels	102 229	164 404	324 510	445 248	593 245
Total des Capitaux Propres avant affectation	17 862 141	21 280 723	24 566 534	27 924 270	28 127 014

Politique de distribution de dividende

Le montant des dividendes à distribuer à la fin de chaque exercice est calculé chaque année sur la base d'un taux de rémunération qui varie entre (1,5% et 2%).

	2008	2009	2010	2011	2012
Capital	16 270 888	19 525 066	22 779 243	26 033 420	26 033 420
Dividendes / actions	-	0.2	0.15	0.2	0.2
Dividendes à distribuer		292 876	341 689	390 501	520 668

Les Passifs Non Courants :

Les passifs non courants de la société vont enregistrer une évolution significative d'un exercice à l'autre conformément à la politique de la société en matière de consolidation du montant de fonds à capital risque BEI et pour le compte de l'Etat dans le cadre de son intervention à travers FOPRODI.

Cette évolution est ainsi détaillée :

	2007	2008	2009	2010	2011	2012
Solde 2007 BEI	1 704 075					
Fonds BEI (encaissement)		700 000				
Fonds BEI (décaissement)		218 050	136 500	260 000	260 000	260 000
Solde fin de période BEI	1 704 075	2 186 025	2 049 525	1 789 525	1 529 525	1 269 525
Solde 2007 FOPRODI	679 650					
Fonds FOPRODI (encaissement)		700 000	1 350 000	1 500 000	1 650 000	1 800 000
Fonds FOPRODI (décaissement)		56 949	66 600	66 600	66 600	66 600
Solde fin de période FOPRODI	679 650	1 322 700	2 606 100	4 039 500	5 622 900	7 356 300
Fonds 21/21	450 547	450 547	450 547	450 547	450 547	450 547
Fonds gérés WIFAK	610 000	610 000	460 000	300 000	0	0
TOTAL	3 444 272	4 569 272	5 566 172	6 579 572	7 602 972	9 076 372

Les avances sur cession de participations :

L'estimation des rétrocessions tient compte du rythme actuel de rétrocession et des échéanciers établis avec les promoteurs.

Cette rubrique est réservée pour les montants payés par les promoteurs en principale ; l'hypothèse retenue est que les rétrocessions atteignent 70 % des montants échus.

Les Rétrocessions (en principal) :

Année	2008	2009	2010	2011	2012
AB Communication	10 000				
Hôtel STAR TOURISME	45 050				
Céramiques du Sud	120 000	150 000	150 000		
Hotel Bavaria Beach	13 600	13 600	13 600	13 600	13 700
Hôtel YASMINA PARK	48 800	58 800	59 500	20 000	20 000
MED FOOD	113 000	86 500	60 000	30 000	
MFI	14 800	29 600	29 600	29 600	29 600
Compagnie internationale de fruits	36 000	18 000			
Société Kaouach BETON	25 000	62 500	62 500	62 500	62 500

Société IDEAL FOOD	40 000				
Société SOJAPROH	120 000	120 000	120 000	120 000	120 000
Société Biscuiterie DABROUZ	18 000	18 000	18 000	18 000	9 000
Hotel DAR ELKAMAR	15 000	30 000	30 000	30 000	30 000
SOTUTEC	1 800	3 600	3 600	3 600	3 600
Société du Sud de Foyer Universitaire	15 000	30 000	30 000	30 000	30 000
Société Ennahéh Plastic	1 500	3 000	3 000	3 000	3 000
Société CALL MED		30 000	30 000	30 000	
Société MULTISERVICES		3 300	3 300	3 300	3 300
SODET SUD		166 600	166 700	166 700	
Société AFRICA BITUME		7 500	15 000	15 000	15 000
société SOCER		6 600	6 600	6 600	6 600
Société SOVAPO		5 400	5 400	5 400	5 400
Hôtel BASSEM		48 000	96 000	96 000	96 000
Société Hyppocampe		20 000	20 000	20 000	20 000
société STAR PLAST		5 000	10 000	10 000	10 000
SOPEMSUD		60 000	60 000	60 000	60 000
Société NOUR d'entreposage		3 000	3 000	3 000	3 000
Société SAHAR		7 000	14 000	14 000	14 000
SOMOFAM		4 000	8 000	8 000	10 000
Société MED GYP			19 000	19 000	19 000
Société JARDIN D'EDEN			12 000	12 000	12 000
Société SOFRIGA			4 500	4 500	4 500
Programme d'investissements prévisionnels			392 000	833 000	1 323 000
Total	637 550	990 000	1 445 300	1 666 800	1 923 200

7.2.2 Les états financiers prévisionnels

7.2.1.1 Bilans prévisionnels

ACTIFS	2007	2008	2009	2010	2011	2012
ACTIFS IMMOBILISES						
. Immobilisations incorporelles	23 919	23 919	33 919	33 919	33 919	33 919
Moins : Amortissements	-21 226	-22 490	-26 710	-30 518	-33 919	-33 919
	2 693	1 429	7 209	3 401	0	0
. Immobilisations corporelles	804 624	804 624	809 624	814 624	819 624	824 624
Moins : Amortissements	-242 236	-299 885	-356 998	-403 041	-441 709	-477 760
	562 388	504 739	452 626	411 583	377 915	346 864
. Immobilisations financières	13 133 009	16 654 509	21 154 509	26 154 509	31 654 509	37 654 509
Moins: Provisions	-1 170 180	-1 170 180	-1 170 180	-1 170 180	-1 170 180	-1 170 180
	11 962 829	15 484 329	19 984 329	24 984 329	30 484 329	36 484 329
TOTAL DES ACTIFS IMMOBILISES	12 527 910	15 990 497	20 444 164	25 399 313	30 862 244	36 831 193
. Autres actifs non courants	0	0	0	0	0	0
TOTAL DES ACTIFS NON COURANTS	12 527 910	15 990 497	20 444 164	25 399 313	30 862 244	36 831 193
ACTIFS COURANTS						
. Clients et comptes rattachés	50 804	50 804	50 804	50 804	50 804	50 804
Moins : Provisions	-21 114	-21 114	-21 114	-21 114	-21 114	-21 114
	29 690	29 690	29 690	29 690	29 690	29 690
. Autres actifs courants	1 791 591	1 841 591	1 891 591	1 941 591	1 991 591	2 041 591
Moins : Provisions	-18 771	-18 771	-18 771	-18 771	-18 771	-18 771
	1 772 820	1 822 820	1 872 820	1 922 820	1 972 820	2 022 820
. Placements et autres actifs financiers	3 385 376	3 485 376	3 585 376	3 685 376	3 785 376	3 885 376
Moins : Provisions	-33 654	-33 654	-33 654	-33 654	-33 654	-33 654
	3 351 722	3 451 722	3 551 722	3 651 722	3 751 722	3 851 722
. Liquidités et équivalents de liquidités	2 773 047	4 374 767	5 326 582	6 115 944	6 668 407	4 347 615
TOTAL DES ACTIFS COURANTS	7 927 279	9 678 999	10 780 814	11 720 176	12 422 639	10 251 847
TOTAL DES ACTIFS	20 455 189	25 669 496	31 224 978	37 119 489	43 284 883	47 083 040

CAPITAUX PROPRES ET PASSIFS	2007	2008	2009	2010	2011	2012
CAPITAUX PROPRES						
. Capital social	13 071 360	16 270 888	19 525 066	22 779 243	26 033 420	26 033 420
. Réserves	258 794	258 794	263 906	272 127	288 352	310 614
. Autres capitaux propres	1 130 055	1 130 055	1 130 055	1 130 055	1 130 055	1 130 055
. Résultats reportés	280 398	100 175	197 292	60 600	27 195	59 680
TOTAL CAPITAUX PROPRES AV. RESULTAT	14 740 607	17 759 912	21 116 319	24 242 024	27 479 022	27 533 769
RESULTAT DE L'EXERCICE	-180 223	102 229	164 404	324 510	445 248	593 245
TOTAL DES CAPIT. PROPRES AV. AFFECTATION	14 560 384	17 862 141	21 280 723	24 566 534	27 924 270	28 127 014
PASSIFS						
PASSIFS NON COURANTS						
. Provisions pour risques et charges	0	0	0	0	0	0
. Emprunts	1 704 075	2 186 025	2 049 525	1 789 525	1 529 525	1 269 525
. Fonds 21/21	450 547	450 547	450 547	450 547	450 547	450 547
. FOPRODI	679 650	1 322 700	2 606 100	4 039 500	5 622 900	7 356 300
. Fonds gérés	610 000	610 000	460 000	300 000	0	0
TOTAL DES PASSIFS NON COURANTS	3 444 272	4 569 272	5 566 172	6 579 572	7 602 972	9 076 372
PASSIFS COURANTS						
. Fournisseurs et comptes rattachés	0	0	0	0	0	0
. Avances sur cession de participations	2 109 570	2 747 120	3 737 120	5 182 420	6 849 220	8 772 420
. Autres passifs courants	340 963	490 963	640 963	790 963	908 421	1 107 234
. Concours bancaires et autres passifs financiers	0	0	0	0	0	0
TOTAL DES PASSIFS COURANTS	2 450 533	3 238 083	4 378 083	5 973 383	7 757 641	9 879 654
TOTAL DES PASSIFS	5 894 805	7 807 355	9 944 255	12 552 955	15 360 613	18 956 026
TOTAL DES CAPITAUX PROPRES ET PASSIFS	20 455 189	25 669 496	31 224 978	37 119 489	43 284 883	47 083 040

7.2.1.2 Etats de résultat prévisionnels

DESIGNATION	2007	2008	2009	2010	2011	2012
. Revenus des titres de participations	158 564	284 890	340 371	496 283	616 750	766 537
. Produits de placement	646 088	291 362	300 000	300 000	300 000	300 000
. Autres produits d'exploitation	27 930	104 000	123 500	135 000	146 500	158 000
TOTAL PRODUITS D'EXPLOITATIONS (I)	832 582	680 252	763 871	931 283	1 063 250	1 224 537
CHARGES D'EXPLOITATIONS						
. Charges de personnel	270 993	279 000	287 370	295 991	304 871	314 017
. Dotations aux amortissements et provisions	443 771	58 913	61 333	49 851	42 068	36 051
. Autres charges d'exploitation	228 962	239 430	250 000	260 000	270 000	280 000
TOTAL CHARGES D'EXPLOITATIONS (II)	943 726	577 343	598 703	605 842	616 939	630 068
RESULTAT D'EXPLOITATION (I) - (II)	-111 144	102 909	165 168	325 441	446 311	594 469
. Charges financières nettes	-64 251	0	0	0	0	0
. Autres gains ordinaires	424	0	0	0	0	0
. Autres pertes ordinaires	-4 418	0	0	0	0	0
RESULTAT DES ACTIVITES ORDINAIRES AVANT IMPÔTS	-179 389	102 909	165 168	325 441	446 311	594 469
. Impôts sur les bénéfices	-834	-680	-764	-931	-1 063	-1 225
RESULTAT DES ACTIVITES ORDINAIRES APRES IMPÔTS	-180 223	102 229	164 404	324 510	445 248	593 245
. Eléments extraordinaires	0	0	0	0	0	0
RESULTAT NET DE L'EXERCICE	-180 223	102 229	164 404	324 510	445 248	593 245
. Effets des modifications comptables	0	0	0	0	0	0
RESULTAT DE L'EXERCICE APRES MODIFICATION COMPTABLE	-180 223	102 229	164 404	324 510	445 248	593 245

7.2.1.3 Etats de flux de trésorerie prévisionnels

DESIGNATION	2007	2008	2009	2010	2011	2012
Flux d'exploitation						
. Résultat net	-180 223	102 229	164 404	324 510	445 248	593 245
Ajustements pour :						
. Amortissements et provisions	443 771	58 913	61 333	49 851	42 068	36 051
Variation des :						
. Créances	21 820	0	0	0	0	0
. Autres actifs	-674 944	-161 600	-50 000	-50 000	-50 000	-50 000
. Fournisseurs et autres dettes	87 423	150 000	73 400	83 400	50 859	132 213
. Plus moins valus de cession et reprise sur provision						
Flux de trésorerie d'exploitation	-302 153	149 542	249 137	407 761	488 175	711 509
Flux d'investissement						
. Décaissement affectés à l'acq. D'imm. Corporelles et incorporelles	-168 808	0	-5 000	-5 000	-5 000	-5 000
. Encaissements provenant de la cession d'imm. Corporelles et incorporelles	212 500					
. Décaissements affectés à l'acq. D'imm. Financières	-2 137 475	-3 521 500	-4 500 000	-5 000 000	-5 500 000	-6 000 000
. Encaissements provenant de la cession d'imm. Financières	1 274 931					
Flux de trésorerie d'investissement	-818 852	-3 521 500	-4 505 000	-5 005 000	-5 505 000	-6 005 000
Flux de financement						
. Distribution des dividendes	0	0	0	-292 876	-341 689	-390 501
. Encaissements suite à l'émission des actions	1 114 165	3 254 178	3 254 178	3 254 178	3 254 177	0
. Encaissements des avances sur cession des participations	244 500	637 550	990 000	1 445 300	1 666 800	1 923 200
. Encaissements / BEI / FOPRODI	244 500	1 400 000	1 350 000	1 500 000	1 650 000	1 800 000
. Encaissements revenu revenant a la BEI et FONDS GERES	0					
. Décaissements/FNE	-8 138					
. Décaissements / BEI / FOPRODI	-1 372 925	-218 050	-136 500	-260 000	-260 000	-260 000
. décaissements parvenus des fonds à capital risque	0	0	-150 000	-160 000	-300 000	0
. Alimentation du fonds social	0	0	0	0	0	0
Flux de trésorerie de financement						
	222 102	5 073 678	5 307 678	5 486 602	5 669 288	3 072 699
VARIATION DE TRÉSORERIE	-898 903	1 701 720	1 051 815	889 362	652 463	-2 220 793
. Trésorerie au début d'exercice	7 057 326	6 158 423	7 860 143	8 911 958	9 801 320	10 453 783
. Trésorerie à la fin d'exercice	6 158 423	7 860 143	8 911 958	9 801 320	10 453 783	8 232 991

7.2.3 Marge brute d'autofinancement prévisionnelle

	2007	2008	2009	2010	2011	2012
Résultat net de l'exercice (A)	-180 223	102 229	164 404	324 510	445 248	593 245
Dotations aux Amortissements & Provisions(B)	443 771	58 913	61 333	49 851	42 068	36 051
Marge brute d'autofinancement (A+B)	263 548	161 142	225 737	374 361	487 316	629 296

7.2.4 Indicateurs et ratios de gestion prévisionnels

7.2.4.1 Indicateurs de gestion

	2007	2008	2009	2010	2011	2012
Produits d'exploitation	832 582	680 252	763 871	931 283	1 063 250	1 224 537
Résultat d'exploitation	-111 144	102 909	165 168	325 441	446 311	594 469
Résultat net de l'exercice	-180 223	102 229	164 404	324 510	445 248	593 245
Capitaux propres avant résultat	14 740 607	17 759 912	21 116 319	24 242 024	27 479 022	27 533 769
Capitaux propres avant affectation	14 560 384	17 862 141	21 280 723	24 566 534	27 924 270	28 127 014
Capitaux permanents avant affectation	18 004 656	22 431 413	26 846 895	31 146 106	35 527 242	37 203 386
Total passifs non courants	3 444 272	4 569 272	5 566 172	6 579 572	7 602 972	9 076 372
Total passifs courants	2 450 533	3 238 083	4 378 083	5 973 383	7 757 641	9 879 654
Total passifs	5 894 805	7 807 355	9 944 255	12 552 955	15 360 613	18 956 026
Total actifs non courants	12 527 910	15 990 497	20 444 164	25 399 313	30 862 244	36 831 193
Total actifs courants	7 927 279	9 678 999	10 780 814	11 720 176	12 422 639	10 251 847
Total bilan	20 455 189	25 669 496	31 224 978	37 119 489	43 284 883	47 083 040
Charges du personnel	270 993	279 000	287 370	295 991	304 871	314 017
Liquidités et équivalents de liquidités	2 773 047	4 374 767	5 326 582	6 115 944	6 668 407	4 347 615

7.2.4.2 Ratios prévisionnels

Année	2007	2008	2009	2010	2011	2012
	RATIOS (en %)					
1. Ratios de structure						
Actifs Non courants/Total Bilan	61,28%	62.29%	65.47%	68.43%	71.30%	78.23%
Actifs courants/ Total Bilan	38,77%	37.71%	34.53%	31.57%	28.70%	21.77%
Capitaux propres Avant Affectation/ Total Bilan	71,22%	69.59%	68.15%	66.18%	64.51%	59.74%
Passifs non courants/ Total Bilan	16,85%	17.80%	17.83%	17.73%	17.56%	19.28%
Passifs courants / Total Bilan	11,99%	12.61%	14.02%	16.09%	17.92%	20.98%
Passifs/ Total Bilan	28,83%	30.41%	31.85%	33.82%	35.49%	40.26%
Capitaux permanents/ Total Bilan	88%	87.38%	85.98%	83.91%	82.08%	79.02%
2. Ratios de gestion						
Charges personnel/ Produits d'exploitation	32,55%	41.01%	37.62%	31.78%	28.67%	25.64%
Résultat d'exploitation/ Produits d'exploitation	-13,35%	15.13%	21.62%	34.95%	41.98%	48.55%
Produits d'exploitation/ Capitaux propres avant affectation	5,72%	3.81%	3.59%	3.79%	3.81%	4.35%

3. Ratios de solvabilité						
Capitaux propres avant affectation/ Passifs non courants	422,74%	390.92%	382.32%	373.38%	367.28%	309.89%
Capitaux propres avant affectation/ Capitaux permanents	80,87%	79.63%	79.27%	78.88%	78.60%	75.60%
4. Ratios de liquidité						
Actifs courants/ Passifs courants	323,49%	298.91%	246.25%	196.21%	160.13%	103.77%
Liquidités et équiv de liquid/ Passifs courants	113,16%	135.10%	121.66%	102.39%	85.96%	44.01%
5. Ratios de rentabilité						
Résultat net/ Capitaux propres avant résultat	-1,22%	0.58%	0.78%	1.34%	1.62%	2.15%
Résultat net/ Capitaux permanents	-1%	0.46%	0.61%	1.04%	1.25%	1.59%
Résultat net/ Produits d'exploitation	-21,65%	15.03%	21.52%	34.85%	41.88%	48.45%

**SOCIETE DE DEVELOPPEMENT ET D'INVESTISSEMENT DU SUD
SODIS-SICAR**

SICAR régie par la loi N°88-92 du 2 Aout 1988 telle que modifiée et complétée par les textes subséquents
Au capital social de 13.016.710 Dinars divisé en 1.301.671 action de nominal de 10 dinars
Siège Social : Complexe Administratif, rue Mansour Elhouch - 4119 Médénine
Registre du commerce : B 197921996.

Objet social : la participation, pour son compte ou pour les tiers en vu de sa rétrocession, au renforcement des fonds propres des entreprises.

AUGMENTATION DE CAPITAL DE 13.016.710 DT à 26.033.420 DT par émission en numéraire

Décision de l'Assemblée Générale Extraordinaire du 30/05/2008 et la Décision du Conseil d'Administration du 30/06/2008

Visa du Conseil du Marché Financier N° 8..... 0 6 2 6 du..... 24 OCT. 2008

Notice légale publiée au J.O.R.T..... n° 1113. du 31/10/2008

Les fonds provenant de la souscription sont déposés aux comptes indisponibles suivants :

ATTIJARI BANK Agence Médénine	N° 04900014404200198492
BH Agence Médénine	N° 14206206300700037190
BNA Agence Médénine	N° 03900036032100402173

BULLETIN DE SOUSCRIPTION N°.....

Je (nous) soussigné (s) (Nom et prénom ou raison social) :

Pièce d'identité :

Agissant pour le compte de : Qualité :

Nationalité : Age : Sexe (1) : M () F ()

Profession :

Adresse :

Déclare (ons) souscrire à : (en toutes lettres) actions nouvelles portant jouissance à partir du 01/07/2008 à l' hauteur de leur libération.

■ A titre irréductible : à raison d'une (1) action nouvelle pour (1) action ancienne contre la remise de mes (nos) :

(.....) actions anciennes.

(.....) droits acquis (ou vendus) en bourse (attestation N°..... du.....).

(.....) total des droits de souscription donnant droit à actions nouvelles.

■ A titre réductible : à actions nouvelles.

Je (nous) certifie (ions) avoir reçu une copie du prospectus d'émission et pris connaissance de son contenu. Sur cette base, j'ai (nous avons) accepté de souscrire au nombre d'actions ci-dessus indiquées.

étant signalé que cette souscription ne vaut pas prononciation de ma (notre) part au recours par tous moyens pour la réparation des dommages qui pourraient résulter soit de l'insertion d'informations incomplètes ou erronées, ou d'une omission d'informations dont la publication aurait influencé ma (notre) décision de souscrire.

En vertu de ce qui précède, je (nous) verse (ons) : (1).

() En espèces

() Par chèque N°..... du..... tiré sur..... Agence.....

() Par virement en date du..... effectué sur mon (notre) compte n°..... ouvert à

..... Agence.....

La somme de (en toutes lettres).....

Représentant le montant de la libération du quart du nominal des actions souscrites, soit 2,500 dinars par action.

Fait en double exemplaire dont un en ma (notre) possession, le second servant de souche.

A le.....

SIGNATURE (3)



(1) Cocher la case correspondante

(2) Remplir la case appropriée

(3) Faire précéder la signature de la mention manuscrite « Lu et approuvé ».

COPIE

SOCIETE DE DEVELOPPEMENT ET D'INVESTISSEMENT DU SUD
SODIS-SICAR

SICAR régie par la loi N°88-92 du 2 Aout 1988 telle que modifiée et complétée par les textes subséquents
Au capital social de 13.016.710 Dinars divisé en 1.301.671 action de nominal de 10 dinars
Siège Social : Complexe Administratif, rue Mansour Elhouch - 4119 Médénine
Registre du commerce : B 197921996.

Objet social : la participation, pour son compte ou pour les tiers en vu de sa rétrocession, au renforcement des fonds propres des entreprises.

AUGMENTATION DE CAPITAL DE 13.016.710 DT à 26.033.420 DT par émission en numéraire

Décision de l'Assemblée Générale Extraordinaire du 30/05/2008 et la Décision du Conseil d'Administration du 30/06/2008

Visa du Conseil du Marché Financier N° 08 - 0626 du 24 OCT. 2008

Notice légale publiée au J.O.R.T. n° 143 du 31/10/2008

Les fonds provenant de la souscription sont déposés aux comptes indisponibles suivants :
ATTIJARI BANK Agence Médénine N° 04900014404200198492
BH Agence Médénine N° 14206206300700037190
BNA Agence Médénine N° 03900036032100402173

BULLETIN DE SOUSCRIPTION N°

Je (nous) soussigné (s) (Nom et prénom ou raison social) :
Pièce d'identité :
Agissant pour le compte de : Qualité :
Nationalité : Age : Sexe (1) : M () F ()

Profession :
Adresse :

Déclare (ons) souscrire à : (en toutes lettres) actions nouvelles portant jouissance à partir du 01/07/2008 à l' hauteur de leur libération.

- A titre irréductible : à raison d'une (1) action nouvelle pour (1) action ancienne contre la remise de mes (nos) :
(.....) actions anciennes.
(.....) droits acquis (ou vendus) en bourse (attestation N° du).
(.....) total des droits de souscription donnant droit à actions nouvelles.

■ A titre réductible : à actions nouvelles.

Je (nous) certifie (ions) avoir reçu une copie du prospectus d'émission et pris connaissance de son contenu. Sur cette base, j'ai (nous avons) accepté de souscrire au nombre d'actions ci-dessus indiquées.

étant signalé que cette souscription ne vaut pas prononciation de ma (notre) part au recours par tous moyens pour la réparation des dommages qui pourraient résulter soit de l'insertion d'informations incomplètes ou erronées, ou d'une omission d'informations dont la publication aurait influencé ma (notre) décision de souscrire.

En vertu de ce qui précède, je (nous) verse (ons) : (1).

- () En espèces
- () Par chèque N° du tiré sur Agence.....
- () Par virement en date du effectué sur mon (notre) compte n° ouvert à Agence

La somme de (en toutes lettres)
Représentant le montant de la libération du quart du nominal des actions souscrites, soit 2,500 dinars par action.

Fait en double exemplaire dont un en ma (notre) possession, le second servant de souche.

A le
SIGNATURE (3)



- (1) Cocher la case correspondante
- (2) Remplir la case appropriée
- (3) Faire précéder la signature de la mention manuscrite « Lu et approuvé ».